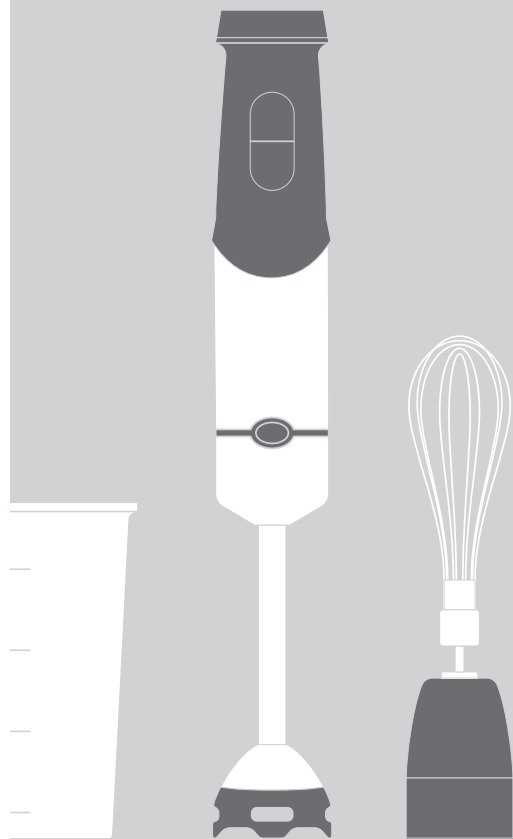


tuvio

Инструкция
пользователя



THB04MFP

Блендер погружной



Рады встрече. Мы — Tuvio, бренд удобной бытовой техники, придуманный в Яндексе.

Рекомендуем внимательно прочитать инструкцию, чтобы ознакомиться с особенностями изделия и техникой безопасности. Советуем сохранить руководство — к нему можно обратиться, если возникнут вопросы.



Содержание

01

Техника безопасности

1.1	Общие меры предосторожности	6
1.2	Меры предосторожности при работе с электричеством	7
1.3	Меры предосторожности при эксплуатации	8
1.4	Правила хранения и транспортировки	10
1.5	Правила утилизации	11

02

	Обзор устройства	12
--	------------------	----

03

	Перед началом использования	16
--	-----------------------------	----

04

Эксплуатация блендера

4.1	Ограничения	17
4.2	Функции	18
4.3	Переключение скоростей	21
4.4	Защита от перегрузки и перегрева	21
4.5	Использование насадки-блендера и насадки-венчика	22
4.6	Использование измельчителя	23
4.7	Использование насадок для шинковки и тёрки	24
4.8	Использование насадки для нарезки продуктов кубиками	25

05

Техническое обслуживание и уход

5.1	Общие рекомендации	26
5.2	Очистка блендера	27

06

Устранение неполадок 30

07

Гарантия

7.1 Негарантийные случаи 32

08

Технические характеристики 33

09

Комплектация 35

Техника безопасности

01

1.1 Общие меры предосторожности

- Многофункциональное устройство предназначено для приготовления пищи в домашних и иных аналогичных условиях. Не используйте его на открытом воздухе, а также в коммерческих или промышленных целях.
- Перед использованием устройства прочитайте инструкцию пользователя.
- Изготовитель не несёт ответственности в случае несоблюдения правил техники безопасности и положений настоящей инструкции.
- Устройство не предназначено для использования лицами (включая детей) с пониженными физическими, сенсорными или умственными способностями или при отсутствии у них жизненного опыта или знаний, если они не находятся под присмотром или не проинструктированы об использовании устройства лицом, ответственным за их безопасность.
- Не оставляйте устройство без присмотра.
- Не позволяйте детям играть с устройством.
- Храните устройство в недоступном для детей месте.
- Изготовитель оставляет за собой право без дополнительного уведомления вносить незначительные изменения в конструкцию устройства, не влияющие кардинально на его безопасность, работоспособность и функциональность.

1.2 Меры предосторожности при работе с электричеством

- Подключайте устройство только к сети с напряжением, соответствующим маркировке на корпусе.
- Для зарядки устройства используйте только шнур питания, входящий в комплект поставки.
- Используйте удлинители, рассчитанные на потребляемую мощность устройства, — несоответствие характеристик может привести к короткому замыканию или возгоранию.
- Во избежание удара электрическим током:
 - не дотрагивайтесь мокрыми руками до вилки или любой другой части устройства, находящейся под напряжением;
 - не погружайте устройство и шнур питания в воду или под струю воды, а также в другие жидкости;
 - не прикасайтесь к металлическим частям вилки при отключении и включении устройства.
- Если устройство, подключённое к электросети, оказалось в воде, не погружайте руки в воду и не прикасайтесь к нему, немедленно отключите устройство от электросети и обратитесь к квалифицированному специалисту.
- После использования устройства отключите его от электросети.
- Перед очисткой убедитесь, что погружной блендер отключён от электросети и полностью остыл. Строго следуйте инструкциям по очистке (см. раздел «Техническое обслуживание и уход»).
- Следите за тем, чтобы шнур питания не был зажат, не перекручивался и не попадал на острые края предметов. Случайное повреждение шнура питания может привести к неполадкам, которые не соответствуют условиям гарантии, а также поражению электротоком. При повреждении шнура питания его замену должен произвести квалифицированный специалист.

1.3 Меры предосторожности при эксплуатации

- Во избежание короткого замыкания и выхода устройства из строя не храните и не используйте его в среде с температурой выше 40 или ниже 0 °C и в помещениях с повышенной влажностью.
- Не используйте устройство рядом с легковоспламеняющимися и взрывоопасными материалами, так как это может привести к возгоранию или взрыву. Держите устройство вдали от источников огня и тепла, чтобы избежать деформации корпуса.
- Не используйте аксессуары, которые не входят в комплект поставки.
- Не разбирайте устройство самостоятельно и не вносите изменений в его конструкцию. Ремонт должен производиться исключительно квалифицированным специалистом. Непрофессионально выполненная работа может привести к поломке устройства и травмам.
- Прекратите использование и обратитесь к квалифицированному специалисту, если устройство имеет видимые повреждения и не работает должным образом.
- Блендер необходимо размещать на ровной, твёрдой и термостойкой поверхности во избежание его падения.
- Не пользуйтесь устройством на открытом воздухе: если внутрь попадёт вода или посторонние предметы, оно может выйти из строя.
- Обратите внимание: S-образный нож очень острый, будьте осторожны при его использовании.

- Не прикасайтесь к движущимся частям погружного блендера во время его работы.
- Положения настоящей инструкции не охватывают все возможные ситуации, которые могут возникнуть в процессе эксплуатации устройства. При работе с устройством будьте осторожны, внимательны, в неописанных ситуациях руководствуйтесь здравым смыслом.

1.4 Правила хранения и транспортировки

- Храните устройство в сухом вентилируемом месте вдали от нагревательных приборов и попадания прямых солнечных лучей.
 - Чтобы не повредить шнур питания, не наматывайте его на корпус. Всегда расправляйте шнур перед отправкой устройства на хранение.
 - При транспортировке и хранении не подвергайте устройство механическому воздействию, которое может привести к повреждению устройства или нарушению целостности упаковки.
 - Берегите упаковку устройства от попадания воды и других жидкостей.
 - Рекомендуется использовать оригинальную упаковочную коробку.
- Не подвергайте устройство воздействию температур ниже 0 или выше 40 °С.
 - Перед отправкой устройства на хранение помойте и тщательно высушите все части блендера.

1.5 Правила утилизации



Такая маркировка означает, что этот блендер нельзя выбрасывать вместе с обычными бытовыми отходами. Для предотвращения возможного вреда окружающей среде и здоровью людей в результате неконтролируемого сброса отходов подойдите к вопросу утилизации ответственно и сдайте отслужившее устройство на переработку.

Этим вы поспособствуете экологически безопасному повторному использованию материальных ресурсов. Для возврата использованного устройства обратитесь в пункт раздельного сбора отходов или магазин, где оно было приобретено. Так блендер будет отправлен на переработку, безопасную для окружающей среды.

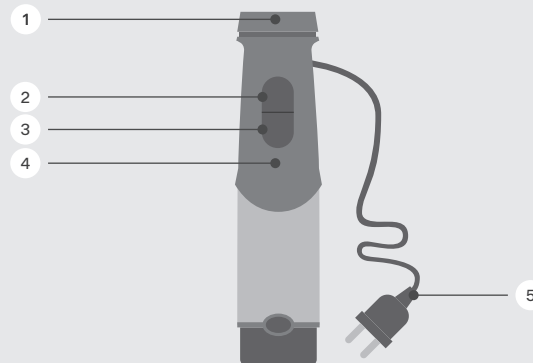


Материалы блендера, помеченные этим знаком, можно переработать.

Обзор устройства

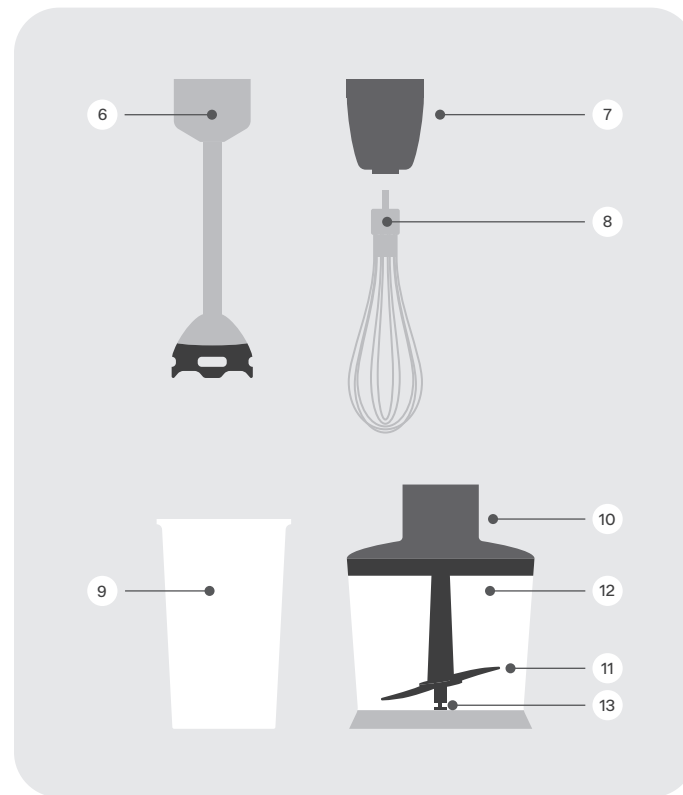
02

- 1 Регулятор скорости с дисплеем
- 2 Кнопка включения основного режима
- 3 Кнопка включения турборежима
- 4 Блок электродвигателя
- 5 Шнур питания



Фактическая конструкция и внешний вид блендера зависят от модели и предписаний производителя. Изображение приведено для ознакомления.

- 6 Насадка-блендер
- 7 Переходник для насадки-венчика
- 8 Насадка-венчик
- 9 стакан для смешивания
- 10 Крышка малой чаши измельчителя
- 11 S-образный нож для малой чаши
- 12 Малая чаша измельчителя с градуированной мерной шкалой
- 13 Металлическая ось малой чаши измельчителя



Фактическая конструкция и внешний вид блендера зависят от модели и предписаний производителя. Изображение приведено для ознакомления.

14 S-образные ножи для большой чаши

15 Отверстие для подачи продуктов

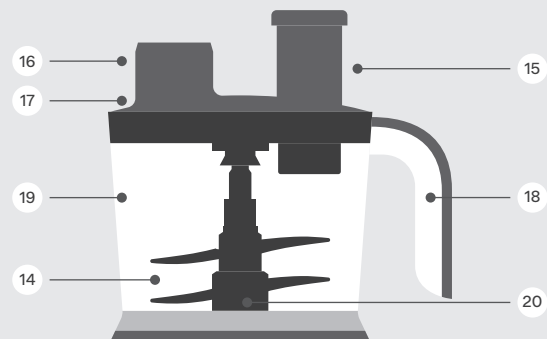
16 Гнездо для крепления блока электродвигателя

17 Крышка большой чаши

18 Ручка чаши

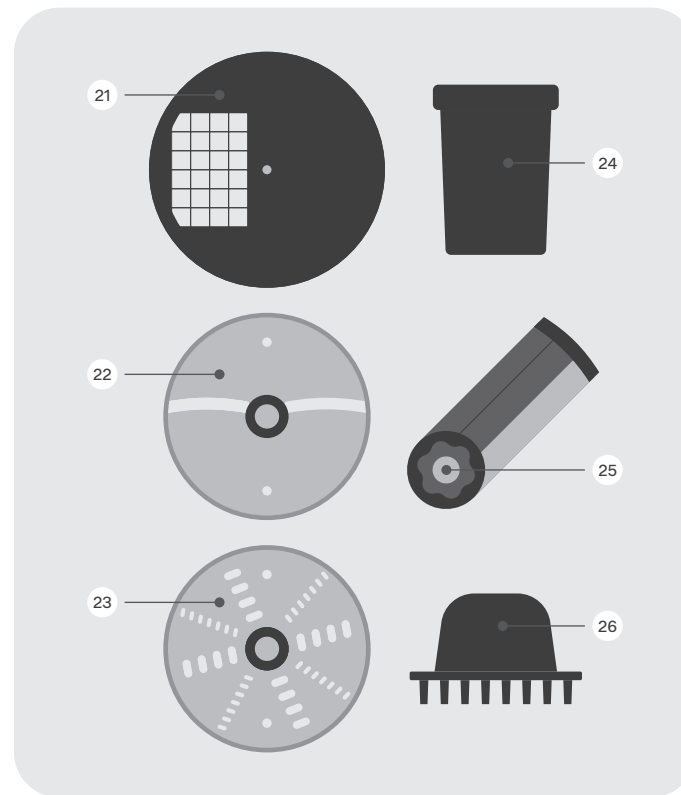
19 Большая чаша измельчителя с градуированной мерной шкалой

20 Металлическая ось большой чаши измельчителя



Фактическая конструкция и внешний вид блендера зависят от модели и предписаний производителя. Изображение приведено для ознакомления.

- 21 Насадка для нарезки продуктов кубиками
- 22 Насадка для шинковки
- 23 Насадка для тёрки
- 24 Толкатель
- 25 Горизонтальный нож
- 26 Приспособление для очистки насадки для нарезки продуктов кубиками



Фактическая конструкция и внешний вид блендера зависят от модели и предписаний производителя. Изображение приведено для ознакомления.

Перед началом использования

03

- Достаньте блендер и все составные части из коробки и освободите их от упаковки. Убедитесь, что все комплектующие на месте.
- Не снимайте с устройства предупреждающие наклейки, наклейки-указатели и наклейку с серийным номером.
- Если блендер транспортировали или хранили при низких температурах, перед включением подождите не менее двух часов.
- Распрямите шнур питания, протрите корпус устройства влажной тканью.
- Съёмные детали блендера промойте с моющим средством и тщательно высушите перед включением блендера в сеть.

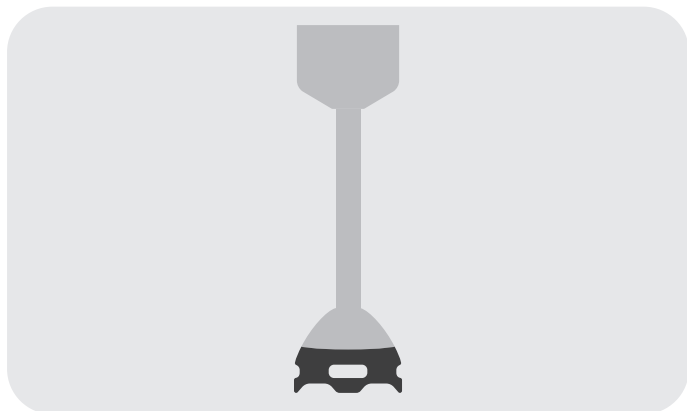
Эксплуатация блендера

04

4.1 Ограничения

- Не погружайте блендер в пищу до верхней части насадки.
- Не измельчайте в блендере твёрдые продукты: например, кофейные зёрна, бобовые и крупы.
- Не используйте в качестве рабочей ёмкости чашу измельчителя при работе с насадкой-блендером и насадкой-венчиком — металлическая ось на дне чаши может их повредить.
- Насадки для шинковки и тёрки устанавливайте стороной с выступающими вверх лезвиями.
- Чтобы лучше контролировать процесс измельчения и не допустить перегрева двигателя, держите кнопку включения нажатой не более 3–5 секунд с перерывами на 1–2 секунды.

4.2 Функции

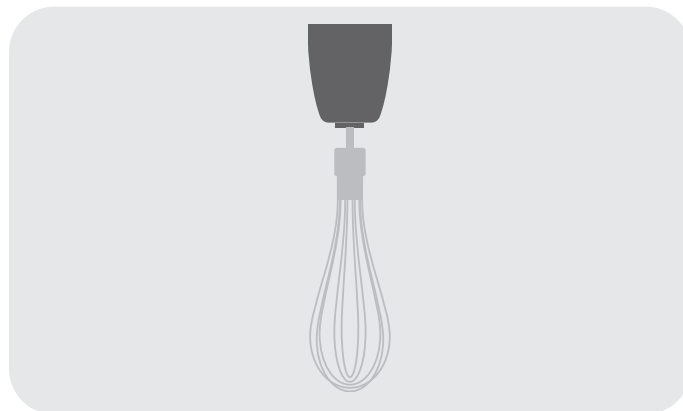


Область применения: используйте для измельчения и смешивания ингредиентов для детского питания, коктейлей, супов-пюре, соусов и жидкого теста.

🕒 Время непрерывной работы: 2–3 минуты.

Рекомендуемое время перерыва: 5 минут.

Фактическая конструкция и внешний вид блендера зависят от модели и предписаний производителя. Изображение приведено для ознакомления.



Область применения: используйте насадку-венчик для взбивания сливок, яиц, изготовления воздушных кремов, муссов и десертов.

🕒 Время непрерывной работы: 3 минуты.

Рекомендуемое время перерыва: 10 минут.



Область применения: используйте для быстрого измельчения мяса, твёрдых сыров, овощей, трав, лесных и грецких орехов.

🕒 Время непрерывной работы: 30 секунд.

Рекомендуемое время перерыва: 5 минут.

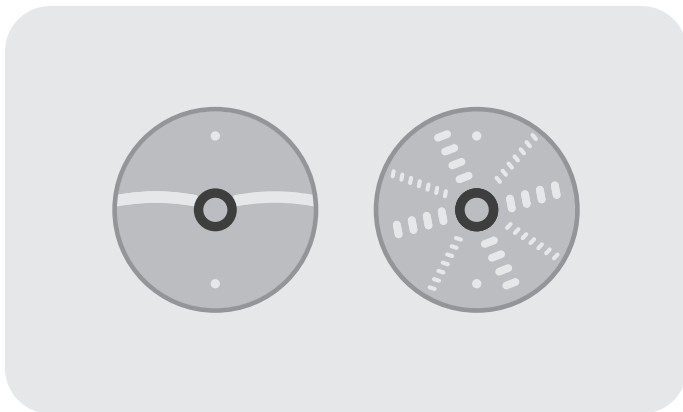
Фактическая конструкция и внешний вид блендера зависят от модели и предписаний производителя. Изображение приведено для ознакомления.



Область применения: используйте для быстрого измельчения мяса, твёрдых сыров, овощей, трав, лесных и грецких орехов.

🕒 Время непрерывной работы: 30 секунд.

Рекомендуемое время перерыва: 5 минут.

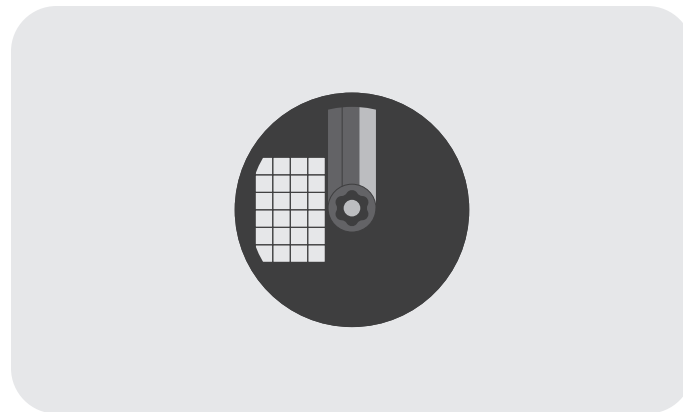


Область применения: используйте для шинковки яблок, моркови, сыра и других продуктов для салатов или заправки.

🕒 Время непрерывной работы: 1 минута.

Рекомендуемое время перерыва: 3 минуты.

Фактическая конструкция и внешний вид блендера зависят от модели и предписаний производителя. Изображение приведено для ознакомления.



Область применения: используйте для нарезки кубиками (10 × 10 мм) или соломкой овощей, сыра, колбасы или мяса птицы.

🕒 Время непрерывной работы: 1 минута.

Рекомендуемое время перерыва: 3 минуты.

4.3 Переключение скоростей

- Чтобы поменять скорость, переключите регулятор на верхней части блока электродвигателя до нужной отметки — от 1 до 12. Для увеличения скорости поверните регулятор по часовой стрелке, для уменьшения — против часовой стрелки.

4.4 Защита от перегрузки и перегрева

- Если блендер неожиданно выключился — сработала система автоматической защиты от перегрузки и перегрева. Отключите устройство от сети и оставьте на 30 минут.

4.5 Использование насадки-блендера и насадки-венчика



- 1 Наполните ингредиентами стакан для смешивания.
- 2 Подсоедините насадку к блоку электродвигателя.
- 3 Включите шнур питания в розетку.
- 4 Установите скорость работы.
- 5 Погрузите насадку в стакан для смешивания.
- 6 Нажмите и удерживайте кнопку включения основного режима (6.1) или турборежима (6.2).
- 7 Блендер начнёт работу.
- 8 После окончания работы достаньте шнур питания из розетки.
- 9 Отсоедините насадку от блока электродвигателя, зажав кнопки отсоединения насадки.

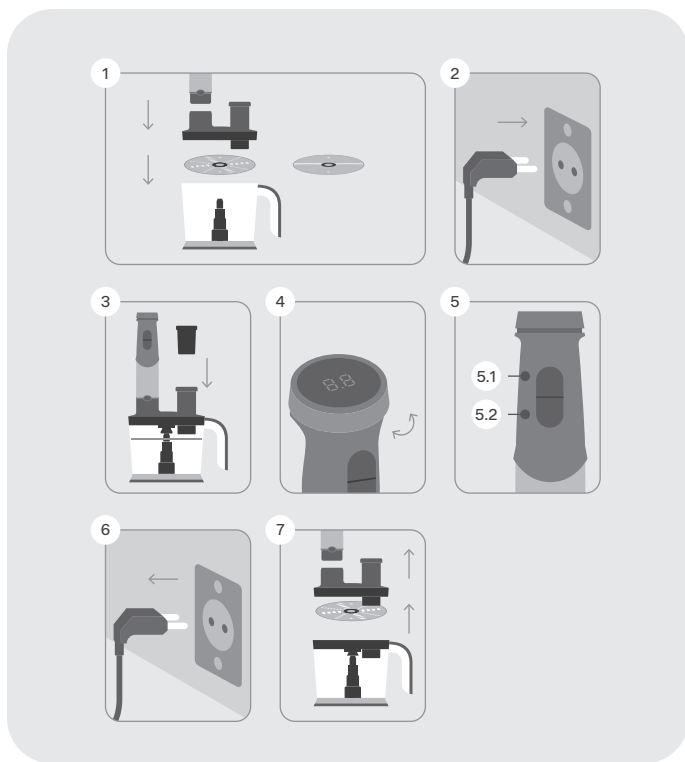
4.6 Использование измельчителя



Эксплуатация блендера

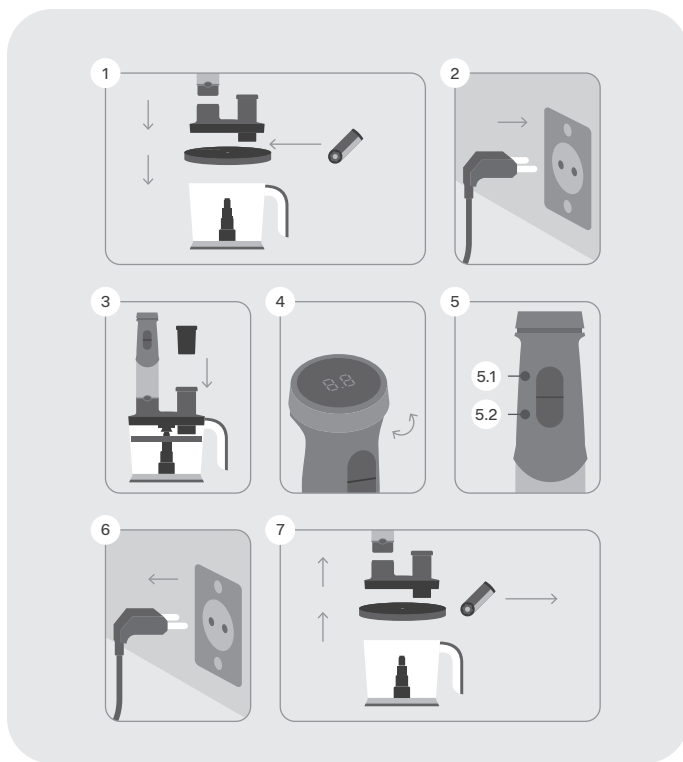
- 1 Вставьте S-образные ножи в металлическую ось чаши измельчителя: в малой чаше — один нож, в большой — два. Не трогайте лезвия руками — они очень острые.
- 2 Заполните ингредиентами чашу измельчителя.
- 3 Наденьте крышку на чашу измельчителя и присоедините к ней блок электродвигателя, как показано на рисунке.
- 4 Включите шнур питания в розетку.
- 5 Установите скорость работы.
- 6 Нажмите и удерживайте кнопку включения основного режима (6.1) или турборежима (6.2).
- 7 После окончания работы достаньте шнур питания из розетки.
- 8 Разберите чашу измельчителя, как показано на рисунке.

4.7 Использование насадок для шинковки и тёрки



- 1 Вставьте насадку для шинковки или насадку для тёрки в металлическую ось чаши измельчителя, как показано на рисунке. Не трогайте лезвия руками — они очень острые. Закройте крышку и присоедините блок электродвигателя.
- 2 Включите шнур питания в розетку.
- 3 Добавляйте продукты для шинковки или тёрки через отверстие для продуктов. Для удобства и безопасности воспользуйтесь толкателем.
- 4 Установите скорость работы.
- 5 Нажмите и удерживайте кнопку включения основного режима (5.1) или турборежима (5.2).
- 6 После окончания работы достаньте шнур питания из розетки.
- 7 Разберите чашу измельчителя, как показано на рисунке.

4.8 Использование насадки для нарезки продуктов кубиками



- 1 Вставьте насадку для нарезки и горизонтальный нож в металлическую ось чаши измельчителя, как показано на рисунке. Закройте крышку и присоедините блок электродвигателя.
- 2 Включите шнур питания в розетку.
- 3 Добавляйте продукты для нарезки кубиками через отверстие для продуктов. Для удобства и безопасности воспользуйтесь толкателем.
- 4 Установите скорость работы.
- 5 Нажмите и удерживайте кнопку включения основного режима (5.1) или турборежима (5.2).
- 6 После окончания работы достаньте шнур питания из розетки.
- 7 Разберите чашу измельчителя, как показано на рисунке.

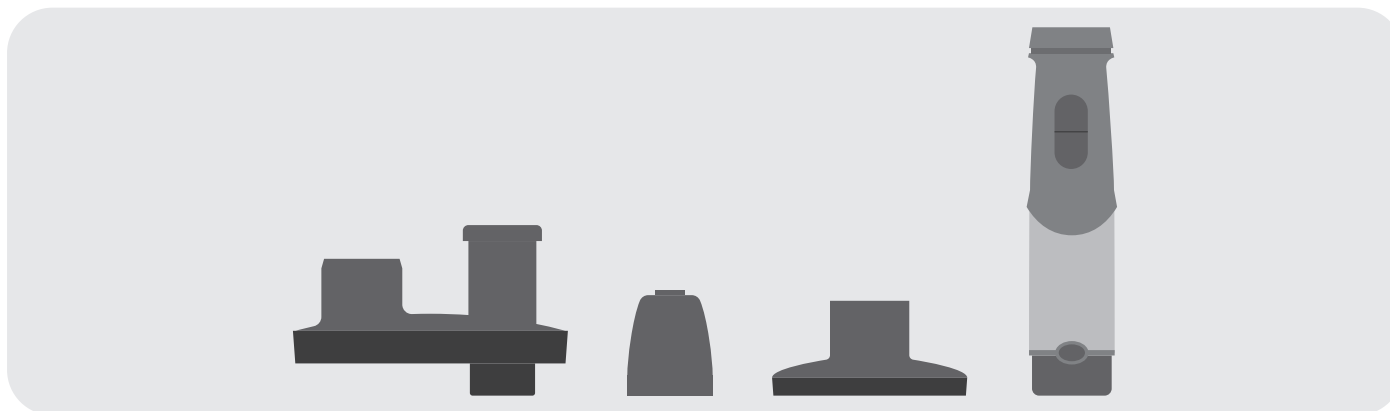
Техническое обслуживание и уход

05

5.1 Общие рекомендации

- Перед очисткой выключите устройство и отключите его от сети питания.
- Корпус устройства протирайте мягкой увлажнённой тканью.
- Не используйте для очистки устройства абразивные чистящие средства, средства для мытья стёкол, универсальные моющие средства или другие вещества, не рекомендованные для применения с предметами, контактирующими с пищей.
- Не погружайте устройство и шнур питания в воду или под струю воды, а также в другие жидкости.
- Для поддержания работоспособности устройства проводите регулярное техническое обслуживание.
- Будьте аккуратны при очистке ножей и лезвий — они очень острые.

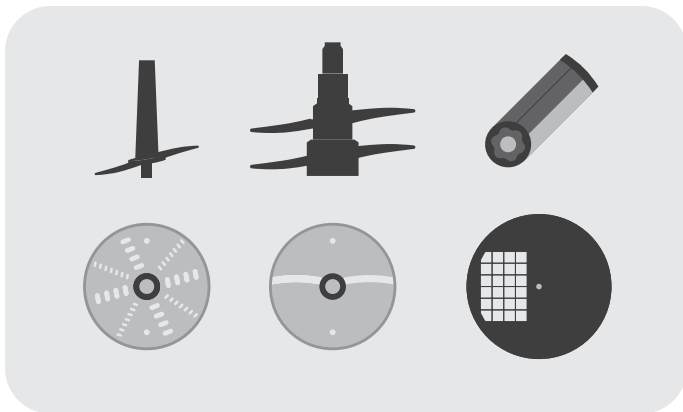
5.2 Очистка блендера



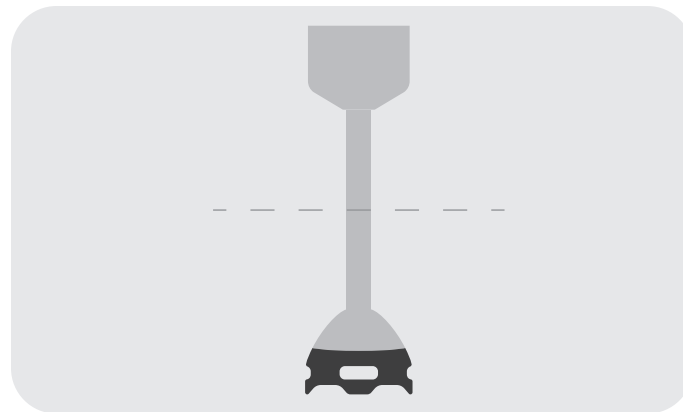
- Очищайте переходник для насадки, крышки чаш измельчителей и блок электродвигателя мягкой увлажнённой тканью.
- Не погружайте детали в воду и не мойте их под проточной водой.

- Во избежание поломки и аннулирования гарантии не мойте детали в посудомоечной машине.

Фактическая конструкция и внешний вид блендера зависят от модели и предписаний производителя. Изображение приведено для ознакомления.

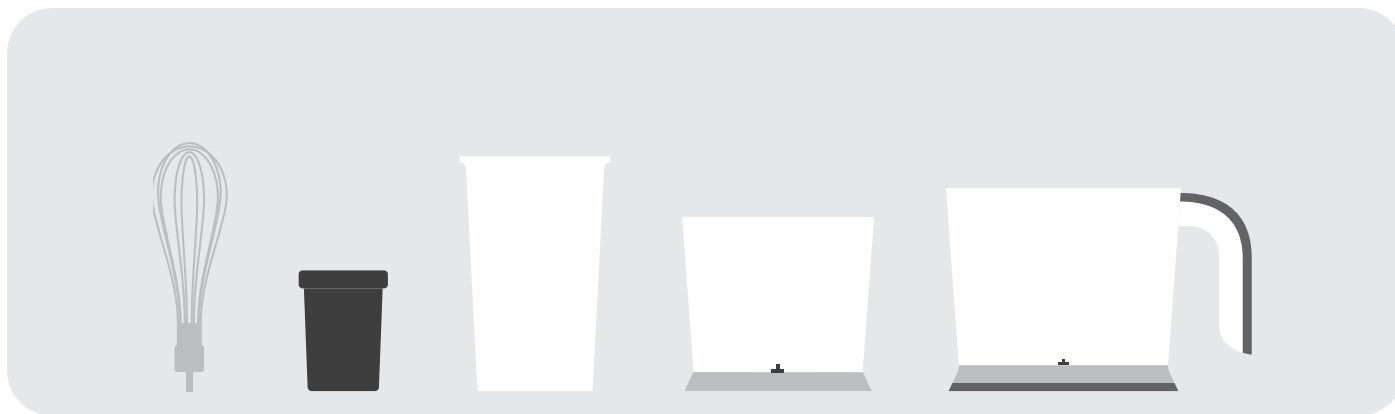


- Для очистки S-образных ножей, горизонтального ножа, насадок для тёрки, шинковки и нарезки кубиками промойте детали и насадки под проточной водой.
- Детали можно мыть в посудомоечной машине при температуре до 60 °С.
- Для очистки насадки для нарезки кубиками воспользуйтесь специальным приспособлением (см. раздел «Обзор устройства»).



- Верхнюю часть насадки-блендера протирайте мягкой увлажнённой тканью.
- Нижнюю часть насадки-блендера промойте под проточной водой.

Фактическая конструкция и внешний вид блендера зависят от модели и предписаний производителя. Изображение приведено для ознакомления.



- Для очистки венчика, толкателя, стакана для смешивания и чаш измельчителя промойте их под проточной водой или протрите мягкой увлажнённой тканью.

- Детали можно мыть в посудомоечной машине при температуре до 60 °С.

Фактическая конструкция и внешний вид блендера зависят от модели и предписаний производителя. Изображение приведено для ознакомления.

Устранение неполадок

06

К ремонтным работам допускаются только квалифицированные специалисты.

Незначительные неисправности можно устранить по инструкции ниже.

Неисправность	Возможные причины	Способы устранения
Устройство не включается	Устройство не подключено к электросети	Подключите устройство к электросети
	Электрическая розетка неисправна	Включите устройство в исправную розетку
Устройство сильно вибрирует при измельчении продуктов	Продукты нарезаны слишком крупно	Нарежьте продукты мельче
Устройство отключилось во время работы	Сработала защита от перегрузки и перегрева	Отключите устройство от сети и оставьте на 30 минут

Во время работы устройства появился посторонний запах	Устройство перегревается во время работы	Сократите время непрерывной работы и увеличьте интервал между включениями
	На некоторых частях устройства есть защитное покрытие	После нескольких включений запах исчезнет

Если проблема не приведена в перечне или не решается предложенным способом, обратитесь к квалифицированному специалисту.

Гарантия

07

Официальная гарантия: 1 год.

Срок службы: 3 года.

Период официальной гарантии и срока службы устройства отсчитывается с даты продажи конечному покупателю.

7.1 Негарантийные случаи

Изготовитель гарантирует отсутствие производственных дефектов и дефектов материалов при использовании устройства в соответствии с этой инструкцией.

Гарантия не распространяется на следующие случаи:

- повреждения, возникшие из-за неправильного использования, механического или другого внешнего воздействия, контакта с жидкостью или огнём;

- повреждения, возникшие из-за неквалифицированного вмешательства;
- естественный износ устройства, шнура питания и съёмных деталей.

Изготовитель не несёт ответственности за ущерб, вызванный использованием блендера не по назначению или с нарушением требований, установленных этой инструкцией. В случае неисправности обратитесь к квалифицированному специалисту.

Технические характеристики

08

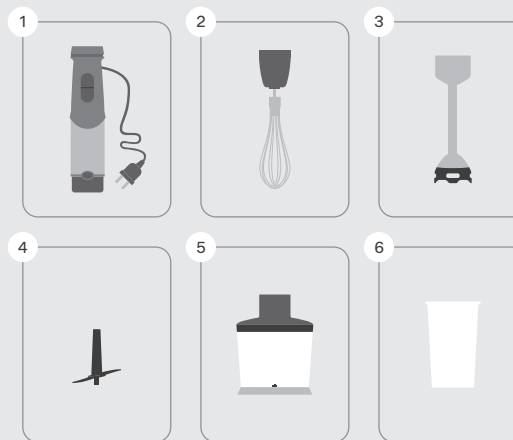
Модель	TNB04MFP
Напряжение	220–240 В ~, 50 Гц
Номинальная мощность	1000 Вт
Максимальная мощность	1500 Вт
Материал корпуса	Пластик, металл
Защита от поражения электротоком	Класс II
Плавная регулировка скорости	Есть
Количество скоростей	12
Защита от перегрева	Есть
Защита от перегрузки	Есть
Уровень шума	До 68 дБ
Скорость работы в основном режиме	9000–15000 об/мин
Насадка-блендер	Есть
Насадка-венчик	Есть
LED-дисплей	Есть
Объём малой чаши измельчителя	500 мл
Объём стакана для смешивания	800 мл

Насадка для нарезки кубиками	Есть
Насадка для шинковки	Есть
Насадка для тёрки	Есть
Чаша измельчителя с крышкой	Есть
Объём большой чаши измельчителя	1,5 л
Титановое покрытие ножа блендера	Есть
Специальное антицарапающее покрытие насадки-блендер	Есть
Длина электрошнура	1 м
Габариты	63 × 405 × 63 мм
Вес	1,8 кг

Комплектация

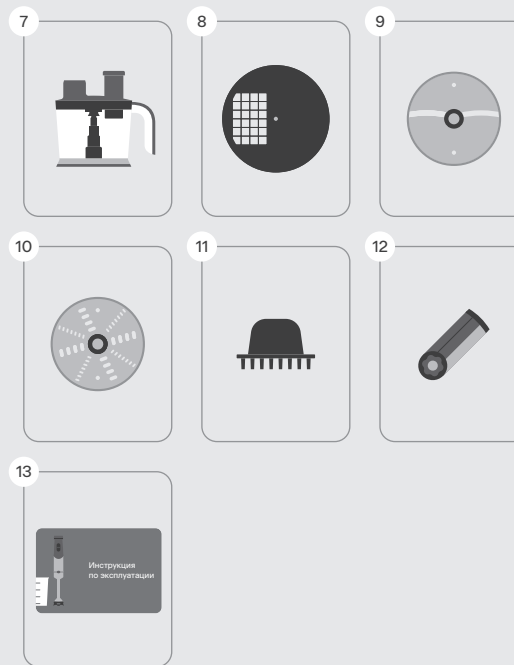
09

- 1 Блок электродвигателя (1 шт.)
- 2 Насадка-венчик (1 шт.)
- 3 Насадка-блендер (1 шт.)
- 4 S-образный нож (3 шт.)
- 5 Малая чаша измельчителя с крышкой (1 шт.)
- 6 стакан для смешивания (1 шт.)



Фактическая конструкция и внешний вид изделий могут отличаться от иллюстраций. Изображения приведены для ознакомления.

- 7 Большая чаша измельчителя с крышкой (1 шт.)
- 8 Насадка для нарезки кубиками (1 шт.)
- 9 Насадка для шинковки (1 шт.)
- 10 Насадка для терки (1 шт.)
- 11 Приспособление для очистки насадки для нарезки кубиками (1 шт.)
- 12 Горизонтальный нож (1 шт.)
- 13 Инструкция пользователя (1 шт.)



Фактическая конструкция и внешний вид изделий могут отличаться от иллюстраций. Изображения приведены для ознакомления.

Изготовитель постоянно работает над усовершенствованием устройств. В связи с этим форма, комплектация и технические характеристики блендера могут быть изменены без предварительного уведомления.

Если у устройства есть характеристики/особенности, отличные от описанных/указанных в этой инструкции, преимущественную силу имеет продукт.

Продукция сертифицирована в соответствии с законодательством РФ. Информацию о действующих сертификатах вы можете получить на сайте tuvio.ru.



Импортер

Адрес местонахождения

Адрес электронной почты

Изготовитель

Адрес местонахождения

Страна производства

Дата изготовления

ООО «Маркет.Трейд»

121099, Россия, г. Москва, Новинский бульвар, д. 8

info@tuvio.ru

Винд Мобилити Текнолоджи (Пекин) Лимитед


Китай, Пекин, Донченг дистрикт, Нанчанг Хутонг 2, строение
1, 13Ф, пом. 11605

Китай

См. на устройстве

EAC



Яндекс  Маркет
Этот и другие товары
Tuvio — только
на Яндекс Маркете
[tuvio.ru](https://tuvia.ru)

