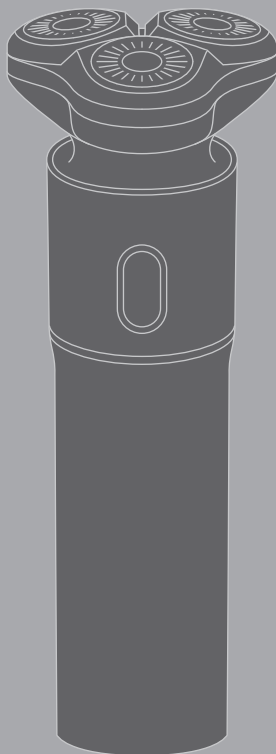


# tuvio

## Инструкция пользователя

ЭЛЕКТРИЧЕСКАЯ БРИТВА

SH-RDAB







Рады встрече.

Мы — Tuvio, бренд удобной бытовой техники, придуманный в Яндексе.

Рекомендуем внимательно прочитать инструкцию, чтобы ознакомиться с особенностями устройства и техникой безопасности. Советуем сохранить руководство — к нему можно обратиться, если возникнут вопросы.

# Оглавление

01	Техника безопасности	4
	1.1 Общие меры предосторожности	
	1.2 Меры предосторожности при использовании электробритвы	
	1.3 Меры предосторожности при эксплуатации	
	1.4 Правила хранения и транспортировки	
	1.5 Правила утилизации	
02	Техническое обслуживание и уход	9
03	Описание устройства	11
04	Использование бритвы	13
05	Зарядка	14
06	Устранение неполадок	14
07	Гарантия	15
08	Технические характеристики	16
09	Потребительские характеристики	17
10	Комплектация	17



# Техника безопасности

01

## 1.1 Общие меры предосторожности

- Перед использованием бритвы прочитайте инструкцию пользователя.
- Бритва предназначена только для бытового использования внутри помещений согласно этой инструкции пользователя. Бритва не предназначена для промышленного и коммерческого использования.
- Производитель не несёт ответственности в случае несоблюдения правил техники безопасности и положений настоящей инструкции.
- Бритва не предназначена для использования лицами (включая детей) с пониженными физическими, сенсорными или умственными способностями или при отсутствии у них жизненного опыта или знаний, если они не находятся под присмотром или не проинструктированы об использовании устройства лицом, ответственным за их безопасность.
- Не оставляйте работающую бритву без присмотра. Если вы не используете прибор, всегда выключайте его. Храните бритву в недоступном для детей месте.
- Производитель оставляет за собой право без дополнительного уведомления вносить незначительные изменения в конструкцию устройства, не влияющие кардинально на его безопасность, работоспособность и функциональность.

## 1.2 Меры предосторожности при использовании электробритвы



Внимание! Не заряжайте и не используйте прибор, включённый в сеть, в непосредственной близости от ёмкостей, заполненных водой (бассейны, ванны, раковины или др.).

- Перед первым включением проверьте, что технические характеристики, указанные на устройстве, соответствуют параметрам электросети.
- Подключайте устройство только к сети с напряжением, соответствующим маркировке на корпусе.
- Осмотрите бритву перед использованием. При наличии повреждений бритвы, кабеля зарядки или адаптера ни в коем случае не включайте устройство.
- Во избежание удара электрическим током:
  - не дотрагивайтесь мокрыми руками до любой части устройства, находящейся под напряжением;
  - не погружайте бритву, кабель зарядки или адаптер для зарядки в воду или другие жидкости;
  - не прикасайтесь к металлическим частям вилки при отключении и включении бритвы.
- Использование прибора в ванной комнате рекомендуется только в беспроводном (автономном) режиме работы.
- Отсоединяйте части, удерживаемые в руке, от кабеля зарядки перед чисткой их в воде.
- Если бритва, подключённая к электросети, оказалась в воде, не погружайте руки в воду и не прикасайтесь к ней, немедленно отключите её от электросети и обратитесь к квалифицированному специалисту.
- После использования или перед очисткой отключите бритву от электросети.

- Не пользуйтесь нестандартными источниками питания или устройствами подключения. Любое ошибочное подключение лишает вас права на гарантийное обслуживание.
- Следите за тем, чтобы кабель зарядки не был зажат, не перекручивался и не попадал на острые края предметов. Случайное повреждение кабеля зарядки может привести к неполадкам, которые не соответствуют условиям гарантии, а также к поражению электрическим током.
- При повреждении кабеля зарядки его замену должен производить квалифицированный специалист.
- Замену кабеля зарядки и адаптера для зарядки можно производить только на аналогичный оригинальный комплект от такой же модели, проконсультируйтесь у квалифицированных специалистов.

### 1.3 Меры предосторожности при эксплуатации

- Во избежание короткого замыкания и выхода устройства из строя не храните и не используйте его в среде с температурой ниже 0 или выше 40 °C и в помещениях с повышенной влажностью.
- Части устройства, которые необходимо закреплять, должны быть установлены так, чтобы они не могли упасть в воду.
- Не используйте устройство рядом с легковоспламеняющимися и взрывоопасными материалами, так как это может привести к возгоранию или взрыву. Держите устройство вдали от источников огня и тепла, чтобы избежать деформации корпуса.
- Не вставайте и не садитесь на устройство, не ставьте на него предметы.
- Не используйте аксессуары, которые не входят в комплект поставки.
- Не переносите бритву, удерживая её за кабель зарядки. При отключении бритвы от сети держите за бритву, а не за провод.

- Не разбирайте устройство самостоятельно и не вносите изменений в его конструкцию. Подобные работы могут выполняться только квалифицированными специалистами.
- Не пытайтесь самостоятельно отремонтировать бритву. При обнаружении неполадок обращайтесь к квалифицированному специалисту.
- Для ремонта прибора могут быть использованы только оригинальные запасные части.
- Не используйте бритву при повреждении кабеля зарядки, бреющих головок и при неправильной работе бритвы, а также после её падения, повреждения или попадания в воду. В этих случаях бритву необходимо передать квалифицированному специалисту для осмотра и ремонта.
- Не допускайте перезаряда аккумулятора устройства.

## 1.4 Правила хранения и транспортировки

- Храните бритву в сухом вентилируемом месте вдали от нагревательных приборов и попадания прямых солнечных лучей.
- Чтобы не повредить кабель зарядки, не наматывайте его на корпус.
- При транспортировке и хранении не подвергайте бритву механическому воздействию, которое может привести к повреждению устройства или нарушению целостности упаковки.
- Необходимо беречь упаковку бритвы от попадания воды и других жидкостей.
- Не подвергайте бритву и кабель зарядки воздействию температур ниже 0 или выше 40 °С, а также воздействию химических или других паров, отрицательно влияющих на электроприборы.
- В дороге проследите, чтобы на бритве была установлена защитная крышка и включён режим блокировки.

## 1.5 Правила утилизации

Бритву, кабель зарядки, адаптер, инструкцию пользователя и упаковку необходимо утилизировать в соответствии с местной программой по переработке отходов. О существующих программах можно узнать у местных органов власти.



Не выбрасывайте устройство вместе с обычным бытовым мусором.

Не сжигайте устройство, так как это наносит непоправимый вред окружающей среде, а также может привести к пожарам.

Помните, что возвращение упаковки для её переработки приводит к экономии и уменьшению количества отходов, а также предотвращает негативное влияние на здоровье людей и состояние окружающей среды.



Материалы, помеченные этим знаком, можно переработать.

## Утилизация аккумулятора

Аккумуляторы содержат вещества, которые могут загрязнять окружающую среду. Не заменяйте аккумулятор самостоятельно. Для замены аккумулятора обратитесь к квалифицированному специалисту.

### Предупреждение

- 1 Перед утилизацией бритвы из неё необходимо извлечь аккумулятор.
- 2 При извлечении аккумулятора устройство следует отсоединить от кабеля зарядки.
- 3 Извлечение аккумулятора должно производиться только квалифицированным специалистом.

- 4 Допускается извлекать только полностью разряженный аккумулятор.
- 5 Аккумулятор следует утилизировать безопасным способом.

# Техническое обслуживание и уход 02

## Уход за бритвой

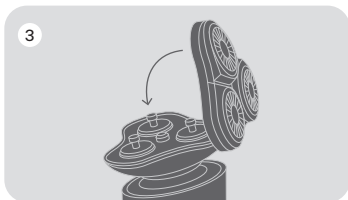
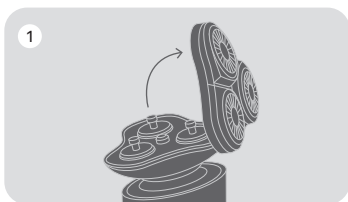
- Регулярный уход за бритвой обеспечит эффективность бритья и долговечность использования бритвы.
- Очищайте бритву, когда загорается индикатор очистки.
- В процессе бритья капли воды и другой жидкости могут затекать в щели между частями бритвы, это нормально, основные внутренние детали водонепроницаемы. После завершения бритья положите бритву на твёрдое сухое место для более быстрой сушки и испарения лишней влаги. Во избежание следов коррозии необходимо обязательно вытереть бреющую головку насухо и смазать маслом.
- Головка бритвы несъёмная, не разбирайте бритву.
- Если бритва не используется долгое время, заряжайте батарею раз в полгода для сохранения резерва батареи.

## Чистка бритвы

- Перед очисткой бритвы убедитесь, что она выключена и отключена от электросети.
  - Не очищайте бритву в солёной воде и не используйте абразивные чистящие средства.
- 1 Снимите магнитный блок бреющего модуля.
  - 2 Бреющие головки прочистите кисточкой, входящей

в комплект поставки. Тщательно прочистите полость бритвы. При необходимости промойте полость бритвы и бреющий модуль под струёй воды. Бритва обладает высоким классом защиты от проникновения внутрь корпуса влаги или воды — IPx7. Корпус и режущий блок прибора надёжно защищены при частичном или кратковременном погружении в воду на глубину до 1 м. Но не замачивайте и не оставляйте бритву в воде на долгое время.

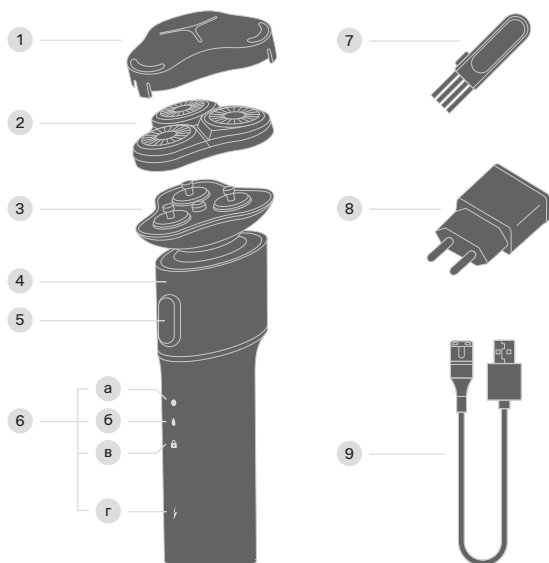
- 3 Присоедините блок бреющего модуля обратно, магнитная система мягко соединит корпус и блок бреющего модуля.



Рекомендуется менять бреющие головки раз в год для лучшего процесса бритья и чистить после каждых 30 использований.

# Описание устройства

03



- 1 Защитная крышка
- 2 Магнитный блок бреющего модуля
- 3 Гнездо брейщей головки
- 4 Корпус
- 5 Кнопка включения/выключения

- 6 Индикаторы
  - а индикатор работы
  - б индикатор очистки
  - в индикатор блокировки
  - г индикатор питания
- 7 Щётка
- 8 Адаптер питания для зарядки
- 9 Кабель зарядки

Фактическая конструкция и внешний вид бритвы зависят от модели и предписаний изготовителя. Изображения приведены исключительно для ознакомления.

## Кнопки и индикаторы



Кнопка включения/  
выключения

Нажмите кнопку включения/  
выключения, чтобы начать  
бритьё. После использования  
нажмите кнопку ещё раз, по-  
сле чего бритва выключится.



Индикатор работы

Горит во время работы  
бритвы.



Индикатор очистки

Горит, когда необходимо  
очистить бритву.



Индикатор  
блокировки

Горит при включении  
режима блокировки.

При путешествии или в других необходимых случаях бритву можно перевести в режим блокировки, чтобы избежать случайного включения.

Чтобы активировать блокировку, в выключенном состоянии нажмите кнопку включения/выключения и удерживайте её в течение 3 секунд, после чего активируется режим блокировки. Индикатор блокировки будет гореть 3 секунды, а затем погаснет.

Чтобы отключить блокировку, нажмите кнопку включения/выключения и удерживайте её в течение 3 секунд, после чего бритва перейдёт в нормальный режим работы.



Индикатор питания

Отображает уровень зарядки

Индикация при включении

Индикация при зарядке

Индикация	Уровень заряда
Горит постоянно белым светом	20–100%
Мигает красным светом	5–20%

Индикация	Уровень заряда
Горит постоянно белым светом	Полностью заряжен
Мигает белым светом	Идёт зарядка

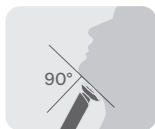
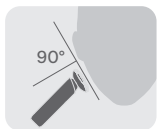
Если заряда бритвы недостаточно, зарядите её в течение 5 минут, после этого можно продолжить процесс бритья.

При отключении бритвы запоминается последний режим, который был установлен.

# Использование бритвы

04

- 1 Время непрерывной работы устройства при полной зарядке аккумулятора составляет более 90 минут.
- 2 Нажмите кнопку включения/выключения, чтобы включить бритву.
- 3 Расположите головки бритвы под углом  $90^\circ$  к поверхности кожи и перемещайте их вперёд и назад в направлении противоположном росту щетины. Совершайте как прямые, так и круговые движения.



- 4 Выбирайте наиболее предпочтительный способ бритья:
  - Сухое бритьё — по чистой сухой коже. Воспользуйтесь кремом после бритья, чтобы исключить раздражение.
  - Влажное бритьё — подразумевает использование пены или геля для бритья для увлажнения кожи и снижения трения. Промойте бритвенные головки после использования под проточной водой.

ⓘ Ощущение тепла на коже и лёгкой вибрации является нормой в процессе бритья.

- 5 Нажмите кнопку включения/выключения, чтобы выключить бритву.
- 6 На бреющий модуль наденьте защитную крышку.

# Зарядка

05

⌚ 90 минут

- 1 Зарядка бритвы осуществляется при температуре окружающего воздуха не ниже 5 и не выше 35 °С.
- 2 Перед зарядкой убедитесь, что бритва выключена.
- 3 Подключите кабель зарядки к бритве и адаптеру, включите в электрическую розетку. Индикатор будет мигать при зарядке и выключится по её окончании.
- 4 По окончании зарядки отсоедините кабель от бритвы.
- 5 Время, необходимое для полной зарядки батареи, составляет примерно 90 минут.

# Устранение неполадок

06

Ремонтировать бритву могут только квалифицированные специалисты.

Незначительные неисправности можно устранить по рекомендациям ниже.

Проблема	Возможные причины	Способы решения
Бритва стала работать хуже, чем раньше	Бреющие головки повреждены и изношены	Замените держатель бреющей головки
	Бреющие головки могут быть забиты волосами	Очистите головки

Проблема	Возможные причины	Способы решения
При нажатии кнопки включения/выключения бритва не включается	Аккумулятор разряжен	Зарядите аккумулятор
	Держатель бреющей головки повреждён или изношен настолько, что мотор не может работать	Необходимо очистить держатель бреющей головки или заменить его
	Включена блокировка	Для выхода из режима блокировки нажмите и удерживайте в течение 3 секунд кнопку включения/выключения
	Бритва слишком сильно нагрелась	Дайте бритве остыть. Как только температура бритвы понизится до необходимого уровня, её снова можно включить
Не вращаются режущие ножи при заряженном аккумуляторе и при включении	Проблема с узлом роторов	Проверьте правильность сборки узлов роторов

## Гарантия

07

Официальная гарантия: 2 года.

Срок службы: 3 года.

Период официальной гарантии и срока службы устройства отсчитывается с даты продажи конечному покупателю.

Изготовитель гарантирует отсутствие производственных дефектов и дефектов материалов при использовании устройства и кабеля зарядки в соответствии с этой инструкцией.

## Негарантийные случаи

Гарантия не распространяется на следующие случаи:

- повреждения, возникшие из-за неправильного использования, механического или другого внешнего воздействия, контакта с жидкостью или огнём;
- повреждения, возникшие из-за неквалифицированного вмешательства, ремонта в неавторизованных сервисных центрах;
- естественный износ устройства.

Изготовитель не несёт ответственности за ущерб, вызванный использованием не по назначению или с нарушением требований, установленных этой инструкцией. В случае неисправности обратитесь к квалифицированному специалисту.

# Технические характеристики

08

## Электробритва

- Напряжение: 5 В  $\approx$  1 А
- Класс защиты: III
- Мощность: 3 Вт
- Способ зарядки: USB-кабель
- Тип аккумулятора: Li-ion, 800 мА/ч 3.7 В

## Зарядное устройство

- Входное напряжение:  
100–240 Вт ~, 50/60 Гц,  
0.2 А
- Выходное напряжение:  
5.0 В = 1 А
- Класс защиты: II

## Потребительские характеристики

09

- Плавающие роторные головки
- Магнитный бритвенный блок для лёгкой чистки и ухода за бритвой
- IPX7
- LED-индикация заряда, включения, очистки, блокировки
- Функция блокировки от случайных нажатий

## Комплектация

10

- Электрическая бритва
- Защитная крышка
- Кабель зарядки (USB-кабель)
- Щёточка для очистки
- Адаптер питания для зарядки
- Инструкция пользователя

Изготовитель постоянно работает над усовершенствованием устройств. В связи с этим форма, комплектация и технические характеристики электрической бритвы могут быть изменены без предварительного уведомления.

Если у устройства есть какие-либо различия с этой инструкцией, преимущественную силу имеет продукт.

Продукция сертифицирована в соответствии с законодательством РФ. Информацию о действующих сертификатах вы можете получить на сайте [tuvio.ru](http://tuvio.ru).



Импортер	ООО «Маркет.Трейд»
Адрес	121099, Россия, Москва, Новинский бульвар, 8.
Адрес электронной почты	info@tuvio.ru
Изготовитель	Винд Мобилити Текнолоджи (Пекин) Лимитед
Адрес	Китай, Пекин, Донченг дистрикт, Нанчанг Хутонг 2, строение 1, 13Ф, пом. 11605
Страна производства	Китай
Дата изготовления	См. на устройстве



# tuvio



Яндекс  Маркет

Этот и другие товары  
Tuvio — только  
на Яндекс Маркете  
[tuvio.ru](https://tuvio.ru)

EAC