

# Инструкция по эксплуатации



## Мульти-капсульная кофеварка ESPRESSO COFFEE MAKER

Ознакомьтесь с данным руководством и инструкцией по технике безопасности  
перед началом эксплуатации

## **Поздравления с покупкой!**

Капсульная кофеварка изготовлена с особой тщательностью. Если вы будете правильно за ней ухаживать, она прослужит вам долгие годы. Перед использованием новой кофеварки, пожалуйста, внимательно прочитайте данное руководство по эксплуатации, обращая особое внимание на меры безопасности.

## **Оглавление**

1. Техника безопасности
2. Примечания
3. Распаковка
4. Начало эксплуатации
5. Обзор деталей и управления кофеварки
6. Перед первым использованием
  - Наполнение резервуара для воды
  - Очистка кофеварки
7. Виды подходящих капсул
8. Настройки режимов
  - Заводский настройки: Режим ожидания
  - Настройка режима ожидания
  - Режим очистки
  - Настройка времени заваривания
  - Заводские настройки
9. Очистка
10. Режим энергосбережения
11. Удаление накипи
12. Устранение неполадок
13. Технические данные

# 1. Техника безопасности

Внимательно прочтите меры безопасности перед подключением прибора к сети.

- Ознакомьтесь с руководством по эксплуатации.
- Во избежание поражения током не погружайте прибор в воду или иную жидкость.
- Подключайте только к правильно заземленной точке питания.
- Чтобы убедиться, что машина выключена, выньте вилку из розетки.
- Отключайте прибор от сети перед:
  - \* Перемещением.
  - \* Очисткой или техническим обслуживанием.
  - \* Длительным периодом бездействия.
- Не пережимайте кабель питания и тщательно закрепляйте его.
- Обратитесь в сервисный центр в случае повреждения кабеля.
- Во избежание поражения электрическим током не прикасайтесь к прибору и его комплектующим влажными или мокрыми руками.
- Перед использованием удлинителя для подключения прибора к сети убедитесь, что он подходит для вашего прибора (3 кабеля с заземлением, сечение проводника 1,5 мм<sup>2</sup>), надежно установите все кабели.
- Не перемещайте прибор во время использования.
- Не используйте прибор без воды.
- Следите, чтобы уровень воды не опускался ниже минимума.
- Не прикасайтесь к нагревающимся частям машины.
- Не подносите руки к струям пара или горячей воды.
- Не перемещайте рычаг управления во время создания давления для приготовления кофе.
- Не используйте прибор при:
  - \* Неисправной работе.
  - \* Поврежденном кабеле.
  - \* После падения или иных повреждений.
  - \* Обратитесь в сервисный центр для устранения неполадок
- Место установки машины должно отвечать следующим требованиям:
  - \* Выберите сухую, устойчивую и ровную поверхность.

- \* На расстоянии не менее 60 см от источников воды.
- \* Не устанавливайте на нагревающиеся или воспламеняющиеся поверхности.
- \* На расстоянии не менее 50 см от источников огня.
- \* Не открывайте прибор во время работы.
- Не подпускайте детей к прибору во время работы.
- Используйте прибор только в помещениях.
- Надежно закрепите кабель.
- Данный прибор предназначен только для бытового использования
- Отключите прибор от питания и дайте полностью остыть перед чисткой или техническим обслуживанием.
- Во избежание повреждений никогда не используйте запасные части или принадлежности, не рекомендованные производителем.

Данным прибором могут пользоваться дети в возрасте от 8 лет и старше, если они получили инструктаж по безопасному использованию прибора.

Уборка и техническое обслуживание не должны производиться детьми.

Храните прибор и его шнур в недоступном для детей месте.

Данный прибор не предназначен для использования лицами (включая детей) с ограниченными физическими, сенсорными или умственными способностями, а также с недостаточным опытом и знаниями, если они не получили надзор или инструктаж по использованию прибора от лица, ответственного за их безопасность.

Дети должны находиться под присмотром, чтобы они не играли с прибором.

Если шнур питания поврежден, во избежание опасности он должен быть заменен.

Этот прибор предназначен только для бытового и внутреннего использования.

Не погружайте прибор в воду.

Неправильное использование может привести к травмам.

Поверхность нагревательного элемента подвержена остаточному нагреву после использования.

Кофеварка не должна находиться в шкафу во время работы.

Чистка и обслуживание не должны производиться детьми без присмотра взрослых.

Данный прибор предназначен для использования в:

- \* Кухонных зонах для персонала в магазинах, ресторанах и других рабочих помещениях;
- \* Сельскохозяйственных домах;
- \* Клиентами в гостиницах, отелях и других жилых помещениях;
- \* В условиях проживания типа «сон и завтрак».

## 2. Примечания

Данное руководство по эксплуатации не может охватить все возможные обстоятельства. Для получения дополнительной информации или в случае возникновения проблем, не отраженных в настоящем руководстве, обращайтесь в сервисный центр.

**Сохраняйте данное руководство по эксплуатации**

## 3. Распаковка

- Извлеките капсульную кофеварку для приготовления эспрессо из упаковки.
- После распаковки убедитесь, что в наличии следующих деталей:
  1. Резервуар для воды.
  2. Кофеварка.
  3. Инструкция.

### **Примечание:**

- Убедитесь, что рабочее напряжение кофеварки соответствует напряжению в электрической сети.
- Утилизируйте пластиковую упаковку от прибора.

**Совет:** Сохраните упаковку для транспортировки прибора

### **Примечание:**

В приборе может остаться немного воды.

Для того чтобы убедиться в работе прибора, после производства, были произведены тесты водой.

- Опасность замерзания

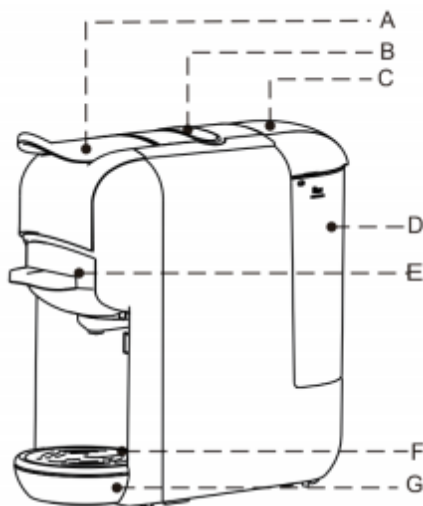
## 4. Начало эксплуатации

### Перед первым использованием

Предостережение: Неправильное обращение с электрооборудованием опасно и может привести к летальному исходу. Обратите внимание на меры предосторожности, приведенные в данном руководстве, в частности, на следующие:

- Опасность ожога: берегитесь горячей воды!
- Не эксплуатируйте прибор с пустым резервуаром для воды или когда воды меньше МИНИМАЛЬНОГО уровня.
- Не открывайте рычаг во время заваривания.
- Отключайте прибор от питания перед очисткой.
- Используйте прибор только в сухом помещении.
- Тщательно промойте резервуар для воды чистой водой перед первым использованием. Очищайте кофеварку только влажной тканью.

## 5. Обзор деталей и управления кофеварки



П/п	Наименование
A	Рычаг
B	Кнопки
C	Крышка резервуара для воды
D	Резервуар для воды
E	Емкость для заваривания
F	Решетка
G	Поддон для капель

## 6. Перед первым использованием

Перед первым использованием или после длительного перерыва прибор необходимо промыть. Это позволяет вымыть и тщательно очистить внутренние каналы.

Существует два способа заполнения резервуара для воды: непосредственно в приборе, например, с помощью кувшина, или вытащив резервуар для воды.

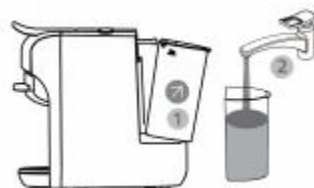
### Наполнение установленного резервуара:

- 1** – Откройте крышку резервуара
- Заполните резервуар холодной фильтрованной водой (максимальная температура воды 35 °C)
- максимальный объем 0,6 литра
- закройте крышку резервуара



### 2 Наполнение резервуара отсоединенного от прибора

- Держите резервуар для воды под наклоном как показано на картинке для того, чтобы отсоединить его.
- Заполните резервуар до отметки “MAX” холодной фильтрованной водой.
- Задвиньте резервуар для воды на основание, когда выпустит установленное в приемное, сильно надавите на рукоятку, как зафиксировать бак для воды.



**3**

Подключите питание



**4**

Нажмите кнопку питания  
Во время нагрева индикаторы на кнопках загорятся. Время нагрева составляет 45 секунд



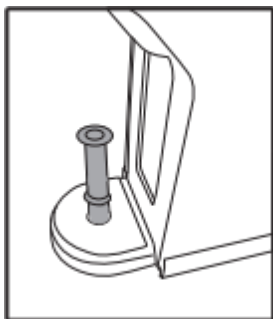
**5**

Нажмите кнопку лунго кофе, дождитесь, пока прибор завершит приготовление

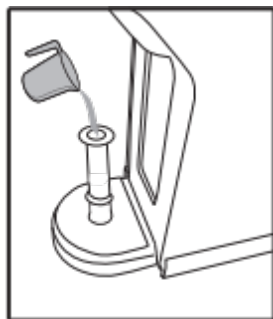
- Перед нажатием кнопки убедитесь, что:
- Рычаг закрыт без капсулы внутри.
- Резервуар для воды заполнен.
- Резервуар для воды должен быть плотно установлен.
- Под диспенсером помещается чаша объемом до 250 мл.
- Нажмите кнопку лунго кофе, чтобы начать приготовление.
- Откройте рычаг после автоматического прекращения приготовления.
- Очистите чашку.
- Цикл промывки завершен.



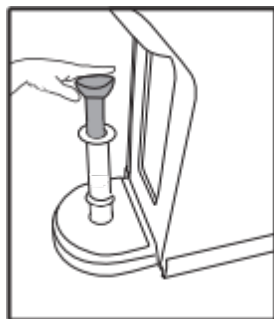
Перед первым использованием или после длительного перерыва прибор может с трудом накачивать воду, эта короткая процедура может помочь насосу самозагрузиться, залейте воду в трубку вручную перед первым включением.



Шаг 1#: установите трубку во входное отверстие для воды.



Шаг 2#: налейте воду в трубку.



Шаг 3# : впрысните воду из трубки в прибор, чтобы внутренний контур был заполнен водой.

После выполнения вышеуказанных действий насос прибора будет исправно работать.

\* Если потребуется повторите действие 2 или 3 раза.



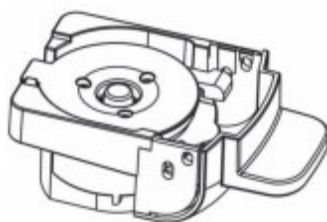
## 7. Виды подходящих капсул



Совет: Машины имеют различные адаптеры для различных капсул, подробности смотрите ниже

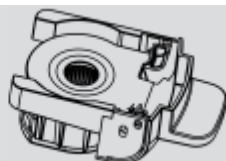


Для капсул Nespresso



Для молотого кофе

## Для капсул Nespresso



1



- Откройте рычаг
- Вытащите адаптер для капсул Nespresso.

2



- Нажмите на крышку адаптера.
- Установите капсулу в адаптер.

3



- Вставьте адаптер с капсулой.
- Закройте рычаг.

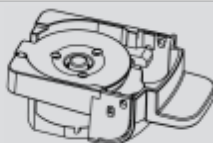
## 4 Поставьте чашку под диспенсер

- Один раз нажмите кнопку приготовления кофе.
  - Выбранная кнопка будет мигать, и прибор начнет заваривание, затем завершит процесс заваривания, дозирование прекратится автоматически по достижении времени заваривания по умолчанию (25 с для эспрессо, 47 с для лунго кофе), стандартные настройки могут быть изменены, см. инструкцию "Как запрограммировать время заваривания".
- Поднимите рычаг и вытяните адаптер, чтобы удалить использованную капсулу.



Совет: после нажатия кнопки, она будет мигать в течение нескольких секунд, а после начнется процесс заваривания.

Для молотого кофе

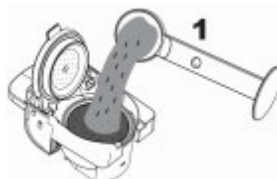


1



- Open the handle
- Pull out the brewing basket for coffee powder.

2



Coffee powder



Press down the coffee powder

3



- Push in the brewing basket with coffee powder.
- Close the handle.

#### 4 Поставьте чашку под диспенсер

- Один раз нажмите кнопку приготовления кофе
- Выбранная кнопка будет мигать, и прибор начнет заваривание, затем завершит процесс заваривания, дозирование прекратится автоматически по достижении времени заваривания по умолчанию (25 с для эспрессо, 47 с для лунго кофе), стандартные настройки могут быть изменены, см. инструкцию "Как запрограммировать время заваривания". Поднимите рычаг и вытяните адаптер, чтобы удалить использованную капсулу.

Совет: после нажатия кнопки, она будет мигать в течение нескольких секунд, а после начнется процесс заваривания.

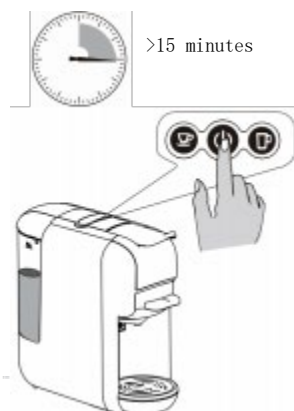


## Заводские настройки: режим ожидания

Режим: 15 минут

Это означает, что машина выключится через 15 минут, и все индикаторы погаснут.

Чтобы снова активировать режим ожидания, нажмите кнопку переключателя.



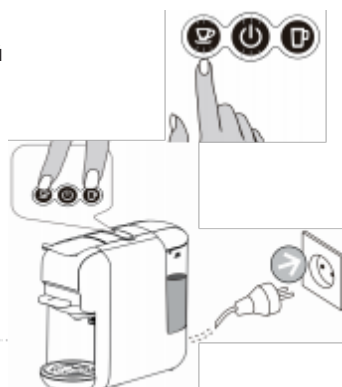
## Настройка режима ожидания:

Подключите питание и удерживайте кнопки маленькой чашки и большой.

Загорится индикатор кнопки питания.

Для выключения режима ожидания нажмите кнопку маленькой чашки.

После нажатия кнопки загорится индикатор.



## Режим очистки

1. Поставьте чашку перед прибором
2. Добавьте немного моющего средства в резервуар для воды
3. Одновременно подключите питание и нажмите кнопку маленькой чашки
4. Нажмите кнопку маленькой чашки после того, как загорится индикатор



## Настройка времени заваривания

### Заваривание маленькой чашки

1. Поместите чашку под диспенсер.
2. Нажмите и удерживайте кнопку маленькой чашки, пока не установите требуемое время заварки кофе. (мин.: 15 с, макс.: 90 с).



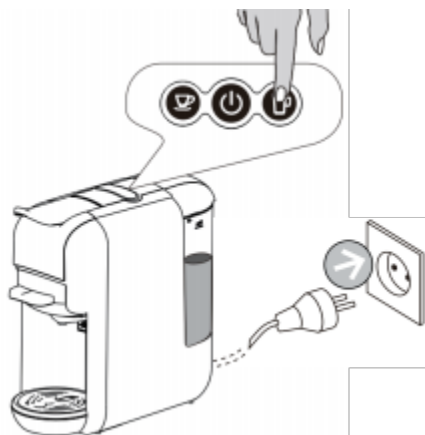
### Заваривание большой чашки

1. Поместите чашку под диспенсер.
2. Нажмите и удерживайте кнопку большой чашки, пока не установите требуемое время заварки кофе. (мин.: 15 с, макс.: 90 с).



## Заводские настройки

Нажмите и удерживайте кнопку большой чашки, после подключите питание. Индикатор должен мигнуть два раза, это будет означать, что настройки прибора вернулись к заводским.



## 9. Очистка



Во избежание поражения электрическим током не погружайте прибор в воду.

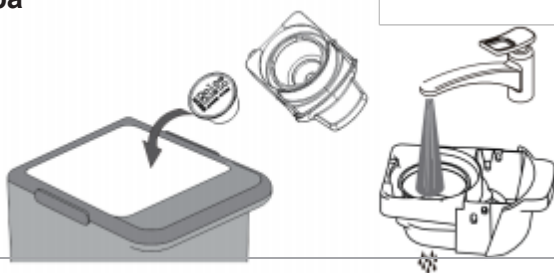
/ Перед очисткой отключите прибор от сети.

/ Не используйте растворители для очистки.

/ Не используйте острые предметы, щетки и абразивы.

/ Не используйте посудомоечную машину для очистки.

### Очистка адаптера



### Очистка деталей

Протрите все детали сухим полотенцем, тканью или бумагой.

Регулярно очищайте диспенсер.

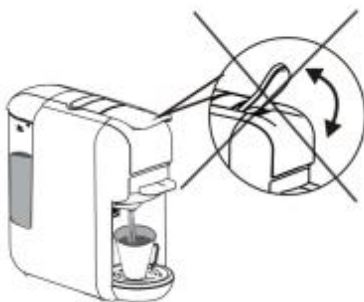
## Предупреждение



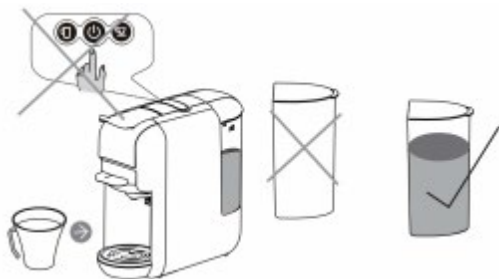
Не погружайте прибор в воду.



Запрещено открывать рычаг во время заваривания.



Перед заваривание убедитесь, что в резервуаре достаточно воды.



Над капсульным адаптером установлена игла.  
Не помещайте руки рядом с иглой.

Во избежание ожогов не трогайте капсульный адаптер сразу после заваривания кофе. Дайте ему остыть.

## 10. Режим энергосбережения

Прибор автоматически переходит в режим энергосбережения через 15 минут после использования. Подсветка индикаторов и кнопок погаснет.

Для выхода из режима энергосбережения нажмите кнопку питания, прибор начнет нагреваться, индикаторы будут мигать, после индикаторы перестанут мигать, это будет означать, что прибор готов к использованию.

## 11. Удаление накипи

Удаление накипи / Обслуживание

Частицы извести, содержащиеся в жесткой питьевой воде, оседают в приборе в виде накипи и могут засорить его, и привести к поломке. Чтобы предотвратить это, проведите очистку от накипи, после приготовления 300-400 чашек кофе, если значительно снизится производительность, или через один-два месяца. Удаление накипи должно быть выполнено правильно, чтобы избежать повреждений.

Важно:

- Не чистите прибор уксусом. Это приводит к повреждению и ухудшает вкус кофе.
  - Гарантия не распространяется на повреждения, вызванные неправильным удалением накипи или его отсутствием.
  - Предупреждение: не используйте горячую воду!
1. Рекомендации: приобретите имеющийся в продаже декальцификатор (жидкость для удаления накипи), разведенный в соответствии с инструкциями производителя; залейте смесь в резервуар с водой.
  2. Убедитесь, что внутри прибора нет капсулы.
  3. Поставьте большой резервуар под диспенсер для сбора разведенного декальцинационного раствора и остатков извести.
  4. Заполните резервуар водой до максимального уровня, смешанной с раствором для удаления накипи, убедитесь, что раствор полностью растворился.
  5. Нажмите кнопку лунго, чтобы выпустить воду для декальцинации при обычном приготовлении кофе, повторите несколько раз, чтобы выпустить всю воду из резервуара.
  6. Повторите процесс дважды.
  7. Повторите процесс промывки с помощью чистой воды (без раствора для удаления накипи), чтобы полностью очистить прибор.



## 12. Устранение неполадок

Проблема	Причина	Решение
Не заваривается кофе.	Резервуар для воды пуст.	Наполните резервуар для воды.
Кофе не достаточно горячий	<ul style="list-style-type: none"><li>- холодная чашка.</li><li>- накипь.</li><li>- прибор не прогрелся.</li></ul>	<ul style="list-style-type: none"><li>Разогрейте чашку.</li><li>- Удалите накипь.</li><li>- Заварите кружку горячей воды, перед завариванием кофе</li></ul>
Остатки воды на столе	<ul style="list-style-type: none"><li>- Протекает резервуар для воды.</li><li>- поддон капель переполнен.</li></ul>	<ul style="list-style-type: none"><li>- Проверьте, не заклинило ли клапан.</li><li>- очистите поддон для капель.</li></ul>
Рычаг не закрывается	- адаптер установлен не правильно	- Установите адаптер в правильное положение

## 13. Технические данные

Номинальное напряжение:	220-240 В AC
Номинальная частота:	50 Гц
Номинальная мощность:	1450 Вт
N.W./G.W.:	2.5/3.4 кг.
Давление насоса:	Max. 19 бар
Объем резервуара для воды:	0.6 л
Размер:	115* 280* 250 мм
ProtectionClass:	I

В интересах технического прогресса сохраняются изменения в конструкции или исполнении.



#### Утилизация продукта

Данная маркировка указывает на то, что данный продукт не должен утилизироваться вместе с другими бытовыми отходами на территории ЕС. Чтобы предотвратить возможный вред окружающей среде или здоровью людей от неконтролируемой утилизации отходов, ответственно перерабатывайте их, чтобы способствовать устойчивому повторному использованию материальных ресурсов. Чтобы вернуть использованное устройство, воспользуйтесь системами возврата и сбора отходов или обратитесь к продавцу, где был приобретен продукт. Они могут принять это изделие для безопасной для окружающей среды утилизации.