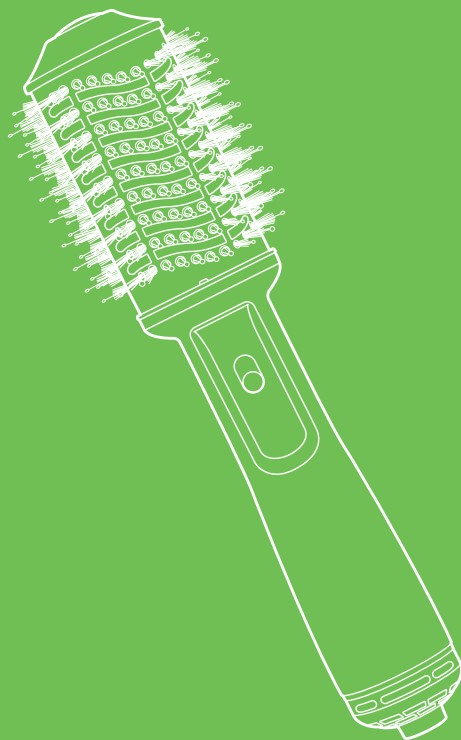


**Делаю волосы
роскошными!**



**Фен-щетка
КТ-3249**

Если у вас возникнут трудности с использованием нашей техники, перед обращением в магазин просим позвонить на горячую линию Kitfort:

8-800-775-56-87

(пн-пт с 9:30 до 17:30 по московскому времени)

info@kitfort.ru

Мы расскажем про особенности работы прибора и проконсультируем по любым другим вопросам

Содержание

Общие сведения.....	4
Комплектация	4
Устройство фена-щетki	4
Подготовка к работе и использование	5
Чистка и обслуживание	6
Уход и хранение.....	6
Устранение неполадок	6
Технические характеристики	7
Меры предосторожности.....	8
Другие товары Kitfort.....	10

Общие сведения

Фен-щетка КТ-3249 поможет быстро высушить ваши волосы и сделать укладку. Благодаря круглой щетке вы сможете с легкостью уложить челку, создать прикорневой объем и легкие локоны.

Для удобства использования фен-щетка КТ-3249 имеет 2 скорости работы и 3 температурных режима. У переключателя скорости и температуры всего 4 положения — фен-щетка выключен, высокая скорость и теплый воздух, низкая скорость и горячий воздух, высокая скорость и очень горячий воздух.

Корпус фена-щеточки выполнен из пластика и удобно лежит в руке. Шнур оснащен защитой от перегиба, что увеличивает срок службы устройства, а также петлей для хранения.

Комплектация

1. Фен-щетка — 1 шт.
2. Руководство по эксплуатации — 1 шт.
3. Коллекционный магнит — 1 шт.*

*опционально

Устройство фена-щеточки



Положение **переключателя скорости и температуры**:

- — фен-щетка выключен;
- ✱ — высокая скорость, теплый воздух. Наиболее щадящий режим для сушки волос. Рекомендуется использовать этот режим, если волосы сильно влажные;
- ┌ — низкая скорость, горячий воздух. Низкая скорость и горячий воздух сильнее нагревают прядь, что позволяет достичь наилучшего результата укладки. Данный режим подойдет для укладки слегка влажных или почти сухих волос;
- ≈ — высокая скорость, очень горячий воздух. Высокая скорость и очень горячий воздух сильно нагревают прядь, делая ее послушной. Используйте этот режим в конце сушки волос, чтобы придать волосам нужную форму и завершить укладку.

Подготовка к работе и использование

Подготовка к работе

Достаньте фен-щетку, удалите все упаковочные материалы. Протрите корпус влажной, а затем сухой мягкой тканью.

Использование

1. Подключите фен-щетку к сети.
2. Тщательно расчешите волосы вашей расческой. Рекомендуется использовать термозащиту.
3. Переведите переключатель скорости и температуры в нужное вам положение.
4. Выполните укладку. Двигайтесь от затылка к лицу и от корней к кончикам волос.

Примечание. В зависимости от структуры, густоты и состояния ваших волос эффект от укладки может быть разным.

5. Когда ваша укладка готова, перед выключением прибора включите теплый воздух примерно на 30 секунд. Это немного охладит внутренние детали и поможет избежать перегрева фена-щетки.
6. Выключите фен-щетку, переместив переключатель скорости и температуры в положение «○». Отключите прибор от сети.
7. Дождитесь, когда устройство остынет. Очистьте щетку и воздухозаборные отверстия, если на них остались волосы.

Примечание. При использовании прибора не закрывайте воздухозаборные отверстия и следите за тем, чтобы волосы не попали в воздухозаборные отверстия. Не включайте фен-щетку вблизи воды и в местах повышенной влажности. Это может привести к поражению электрическим током и повреждению устройства.

Чистка и обслуживание

Протирайте корпус устройства влажной, затем сухой мягкой тканью после каждого применения. Не проводите чистку, если устройство подключено к сети или еще не остыло. Регулярно очищайте щетку от волос.

Не допускайте попадания влаги внутрь корпуса устройства, на органы управления и шнур питания.

При помощи сухой ткани или сухой ворсовой щетки удалите волосы и пыль с воздухозаборных отверстий. Большое количество грязи может затруднять прохождение воздуха через воздухозаборные отверстия и стать причиной перегрева устройства.

Уход и хранение

Перед тем, как убрать фен-щетку на хранение, дождитесь его полного остывания и очистьте его. Храните фен-щетку в сухом и прохладном месте, недоступном для детей. На длительное хранение убирайте устройство в пакет или коробку, чтобы избежать попадания пыли.

Устранение неполадок

Устройство не включается

Возможная причина	Решение
Нет напряжения в сети	Проверьте наличие напряжения в сети
Фен-щетка перегрелся, сработала защита от перегрева	Отключите фен-щетку от сети. Убедитесь, что ничто не мешает доступу воздуха в воздухозаборные отверстия. Подождите около 1 часа, пока фен-щетка полностью остынет, попробуйте включить снова

Волосы попали в воздухозаборные отверстия

Возможная причина	Решение
Воздухозаборные отверстия поднесены слишком близко к волосам	Выключите фен-щетку и отключите от сети, аккуратно достаньте волосы из воздухозаборных отверстий

Волосы не сохнут

Возможная причина	Решение
Слишком большие пряди волос	Берите пряди волос поменьше, плавно проходите по ним большее количество раз или увеличьте время укладки для каждой пряди

Если ваша ситуация не отображена выше, пишите нам на адрес info@kitfort.ru, приложив фотографии или видеофайлы, фиксирующие вашу проблему. Пришлите также фотографию наклейки с серийным номером, расположенную на дне или на задней части корпуса устройства.

По вопросам приобретения расходных материалов или аксессуаров пишите нам на osh@kitfort.ru.

Технические характеристики

1. Напряжение: ~220–240 В, 50 Гц
2. Мощность: 1000–1200 Вт
3. Класс защиты от поражения электрическим током: II
4. Количество скоростей работы: 2
5. Количество температурных режимов: 3
6. Длина шнура: 1,8 м
7. Размер устройства: 400 × 85 × 100 мм
8. Размер упаковки: 382 × 90 × 110 мм
9. Вес нетто: 0,52 кг
10. Вес брутто: 0,63 кг

Срок службы: 2 года

Срок гарантии: 1 год

Товар сертифицирован



Производитель: Гуандун Хуаньэнда Илектрикэл Эплаенсис Ко., Лтд. Вест Дун-саньчжи Роуд, Эрпот Икономик Зоун, Цзеян Сити, Гуандун, Китай.

Импортер: ООО «Аэро-Трейд». 197022, г. Санкт-Петербург, Инструментальная ул., д. 3, лит. X, офис 1.

Страна происхождения: Китай.

Уполномоченная организация для принятия претензий на территории РФ: ООО «Аэро-Трейд». 197022, г. Санкт-Петербург, Инструментальная ул., д. 3, лит. X, офис 1.

Горячая линия производителя: 8-800-775-56-87 (пн-пт с 9:30 до 17:30 по московскому времени), info@kitfort.ru

Адреса сервисных центров вы можете узнать у оператора горячей линии или на сайте kitfort.ru

Требуется особая утилизация. Во избежание нанесения вреда окружающей среде необходимо отделить данный объект от обычных отходов и утилизировать его наиболее безопасным способом, например, сдать в специальные места по утилизации.

Месяц и год изготовления указаны на нижней стороне упаковочной коробки.

Производитель имеет право на внесение изменений в дизайн, комплектацию, а также в технические характеристики изделия в ходе совершенствования своей продукции без дополнительного уведомления об этих изменениях.

Условия гарантии

Механическое повреждение корпуса и частей устройства не является гарантийным случаем.

Выход из строя фена-щеткой вследствие попадания жидкостей внутрь корпуса устройства, на шнур питания или в область органов управления не является гарантийным случаем.

Выход из строя устройства вследствие перегрева мотора из-за несвоевременной очистки воздухозаборных отверстий не является гарантийным случаем.

Меры предосторожности

Пожалуйста, внимательно прочтите инструкцию по эксплуатации. Обратите особое внимание на меры предосторожности. Всегда держите инструкцию под рукой.

1. Устройство предназначено для использования в бытовых условиях и может применяться в квартирах, загородных домах, гостиничных номерах, офисах и других подобных местах для непромышленной и некоммерческой эксплуатации.
2. Используйте фен-щетку только по назначению и в соответствии с указаниями, изложенными в данном руководстве. Нецелевое использование фена-щеткой будет считаться нарушением условий надлежащей эксплуатации.
3. Перед подключением устройства к электрической розетке убедитесь, что параметры электропитания, указанные на нем, совпадают с параметрами используемого источника питания.
4. Для предотвращения поражения электрическим током не погружайте устройство в воду и другие жидкости.
5. Не переносите фен-щетку, взявшись за шнур питания. Не тяните за шнур питания при отключении вилки от розетки.
6. Не используйте устройство, если шнур питания, вилка или другие части фена-щеткой повреждены. Во избежание поражения электрическим током не разбирайте устройство самостоятельно — для его ремонта обратитесь к квалифицированному специалисту. Помните, неправильная сборка устройства повышает опасность поражения электрическим током при эксплуатации.
7. Детям, людям с ограниченными физическими, сенсорными или умственными способностями, а также лицам, не обладающим достаточными знаниями и опытом, разрешается пользоваться феном-щеткой только под контролем лиц, ответ-

- ственных за их безопасность, или после инструктажа по эксплуатации устройства. Не позволяйте детям играть с феном-щеткой.
8. Контролируйте работу фена-щеточки, когда рядом находятся дети или домашние животные.
 9. Не включайте фен-щетку вблизи воды и в местах повышенной влажности. Это может привести к поражению электрическим током и повреждению устройства.
 10. Не оставляйте работающий фен-щетку без присмотра. Выключите его и отключите от сети, если не используете фен-щетку длительное время или перед проведением обслуживания.
 11. Корпус прибора и щетка могут нагреваться во время работы. Не касайтесь горячих поверхностей руками. Будьте осторожны!
 12. Не пытайтесь обойти блокировку включения устройства.
 13. Не допускайте падения фена-щеточки и не подвергайте его ударам.
 14. Храните устройство в недоступных для детей местах.
 15. Используйте только предлагаемые производителем аксессуары или комплектующие. Использование иных дополнительных принадлежностей может привести к поломке устройства или получению травм.
 16. Прибор имеет нагреваемую поверхность. Лица, не чувствительные к нагреву, должны быть осторожны при пользовании прибором.
 17. При использовании фена-щеточки внимательно следите, чтобы в воздухозаборные отверстия не попадали лишние предметы и не перекрывали доступ воздуха. Будьте осторожны! При попадании волос в воздухозаборные отверстия они могут запутаться в моторе, что приведет к невозможности вытащить волосы и поломке прибора.
 18. При повреждении шнура питания его замену во избежание опасности должны производить изготовитель, сервисная служба или подобный квалифицированный персонал.
 19. Избегайте попадания жидкостей, порошков и посторонних предметов внутрь корпуса устройства, на шнур и органы управления.

Другие товары Kitfort



Аэрогриль КТ-2235

- 5 автоматических программ + ручные настройки
- емкость корзины — 2,6 л
- мощность 1300 Вт

Вертикальный пылесос КТ-5105

- 2 в 1: вертикальный и ручной пылесос
- емкость пылесборника — 900 мл
- мощность 600 Вт



Настольные часы КТ-3309

- беспроводная зарядка Qi
- 3 режима подсветки
- встроенный будильник

Вакууматор КТ-1526

- автоматическая упаковка
- вакуумирует сухие и влажные продукты
- режим вакуумирования в контейнеры





Всегда что-то новенькое!

Kitfort — современный и креативный бренд, который предлагает покупателям не только качественные товары по выгодной цене, но и радует подарками, конкурсами и живым интерактивом! Тысячи пользователей следят за нашими обновлениями и розыгрышами в социальных сетях. Присоединяйтесь к нам и вы!

Приветствуем вас в нашей группе «ВКонтакте»! Каждую неделю мы разыгрываем там десятки призов бытовой техники Kitfort. Участвуйте в морских боях, лотереях, творческих конкурсах и делайте репосты. Адрес группы: vk.com/kitfort

Если вы любите смотреть видео, введите в поиске YouTube: «Kitfort Show» и наслаждайтесь веселыми скетчами на нашем канале. В каждом новом выпуске мы разыгрываем самые популярные товары и новинки компании за комментарии от подписчиков. А содержание видеороликов заставит вас от души посмеяться и стать нашим другом и ценителем того, что мы делаем.

Подписывайтесь и будьте в деле вместе с Kitfort!

info@kitfort.ru

8-800-775-56-87