

maman[®]

Молокоотсос электрический

модель RP-51



Руководство пользователя

Содержание

1. Введение	2
2. Комплектность	4
3. Описание	4
4. Меры безопасности	8
5. Подготовка к работе	11
6. Эксплуатация	16
7. Технические характеристики	27
8. Гарантийные обязательства	29

1. Введение

Вы приобрели современное устройство — электрический молокоотсос **maman**, модель **RP-51**, в дальнейшем тексте «молокоотсос».

Молокоотсос предназначен для сцеживания грудного молока у кормящей мамы в тех случаях, если:

- сцеживание молока необходимо в целях его хранения и заморозки;
- необходимо облегчить болезненные состояния груди при гиперлактации, трещинах, лактостазе, мастите;
- требуется стимуляция лактации при низкой выработке молока;
- естественное вскармливание невозможно, так как малыш отказывается от груди или необходимо накормить малыша в отсутствие мамы;
- в период приёма медикаментов для поддержания выработки молока.

Молокоотсос оснащен электронным блоком управления, который используется для изменения режимов работы:

стимуляции, массажа и сцеживания, а также уровней их интенсивности.

Электронный блок управления оборудован встроенным аккумулятором Li-polymer 3.7V 1500mAh, который позволяет использовать молокоотсос в переносном режиме.

Зарядка аккумулятора начинается автоматически при подключении молокоотсоса к электрической сети. Для зарядки аккумулятора используется USB кабель Type-C (входит в комплект поставки).

Цифровой дисплей со светодиодной индикацией отображает установленный режим работы и уровень интенсивности, что дает возможность кормящей маме чувствовать себя комфортно при использовании молокоотсоса.

Молокоотсос изготовлен из безопасного материала, не содержащего бисфенола-А, который не вступает в химическую реакцию с молоком и не выделяет вредных веществ при стерилизации.

Перед началом использования молокоотсоса рекомендуется консультация с врачом или специалистом по грудному вскармливанию по вопросу режима сцеживания молока.

Для обеспечения длительной и безопасной работы устройства крайне важно внимательно прочитать настоящее Руководство пользователя и следовать ему в процессе эксплуатации.

Производитель не несет ответственности за работу прибора при нарушении правил эксплуатации, описанных в данном Руководстве.

Сохраняйте Руководство пользователя на все время, планируемое для использования молокоотсоса.

2. Комплектность

Блок управления со встроенным аккумулятором

Контейнер для молока (210 мл)

Основной держатель с силиконовым клапаном

Силиконовая накладка (24 мм)

Защитная крышка воронки

Силиконовая диафрагма

Вставки-адаптеры в накладку (16 мм, 18 мм, 20 мм, 22 мм)

Регулируемая застежка

USB кабель, Type-C

Руководство пользователя

3. Описание

Молокоотсос предназначен для комфортного и эффективного сцеживания грудного молока.

Оснащен 3-мя режимами работы: стимуляция, массаж и сцеживание.

Молокоотсос создан на базе технологии двухфазного сцеживания: стимуляция и сцеживание - воспроизведение естественного ритма сосания ребенком материнской груди.

Режим массажа мягко и деликатно подготавливает грудь между сцеживаниями, усиливает циркуляцию крови для выработки большего количества молока.

В молокоотсосе предусмотрено:

- 9 уровней интенсивности в режиме стимуляции;
- 9 уровней интенсивности в режиме массажа;
- 15 уровней интенсивности в режиме сцеживания.

Возможность регулировки уровней интенсивности в процессе сцеживания позволяет подобрать оптимальный вариант для каждой женщины.

Светодиодная индикация на дисплее блока управления отображает режим работы и уровень интенсивности, установленные на молокоотсосе, уровень заряда аккумулятора.

Мягкая силиконовая накладке плотно прилегает к груди и создает вакуум при использовании, что обеспечивает наиболее комфортное и эффективное сцеживание.

Запасные вставки-адаптеры 16 мм, 18 мм, 20 мм, 22 мм (в комплекте) позволяют индивидуально корректировать диаметр накладки для использования молокоотсоса.

Герметичность корпуса молокоотсоса предотвращает вытекание молока и его попадание в блок управления при наклоне в процессе эксплуатации.


Функция «память» - молокоотсос сохраняет в памяти предыдущие настройки после выключения.

Функция «автоотключение» - молокоотсос автоматически отключается через 30 минут работы, если режим работы и уровень интенсивности не меняется.

Компактная конструкция обеспечивает простоту использования молокоотсоса дома и в дороге.

В комплект входит регулируемая застежка для бюстгалтера, с помощью которой можно откорректировать положение молокоотсоса при использовании.

Важно! Электронный блок управления оборудован встроенным зарядным устройством для автоматической подзарядки аккумулятора при подключении молокоотсоса к электрической сети. Для зарядки аккумулятора

используются USB кабель Type-C (в комплекте) и сетевой адаптер питания 5.0V  1.0A.

Внимание! Сетевой адаптер питания не входит в комплект поставки!

3.1. Основные элементы молокоотсоса и его аксессуаров представлены на рис.1

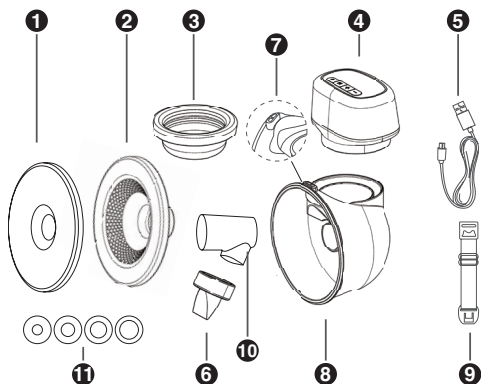


Рисунок 1.

1. защитная крышка
2. силиконовая накладка (24 мм)
3. силиконовая диафрагма
4. блок управления со встроенным аккумулятором
5. USB кабель Type-C
6. силиконовый клапан
7. сливное отверстие
8. контейнер для молока (210 мл)
9. регулируемая застежка
10. основной держатель
11. вставки-адаптеры в накладку (16/18/20/22 мм)

3.2. Основные элементы управления и индикации блока управления указаны на рис. 2

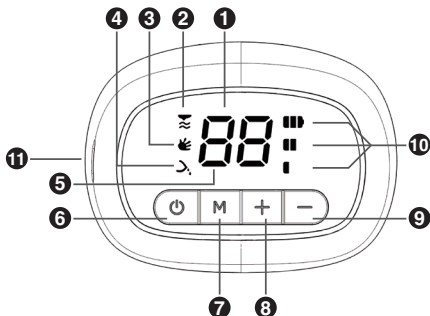


Рисунок 2.

1. дисплей
2. индикатор включения режима стимуляции
3. индикатор включения режима массажа
4. индикатор включения режима сцеживания
5. индикатор уровня интенсивности
6. кнопка включения / выключения питания
7. кнопка выбора режима работы
8. кнопка увеличения уровня интенсивности
9. кнопка уменьшения уровня интенсивности
10. индикаторы уровня заряда аккумулятора
11. разъем для подключения кабеля USB, Type-C

3.3. Адаптер

Адаптер является низковольтным устройством, которое позволяет использовать устройства с питанием от электрической сети в домашних условиях. Подсоедините один конец кабеля USB (в комплекте) к сетевому адаптеру (нет в комплекте), другой конец в соответствующий разъем на блоке управления молокоотсоса, затем включите адаптер в стандартную розетку. Рекомендуется выключать питание устройства перед тем, как подсоединить или отсоединить сетевой адаптер.

Внимание! Для зарядки аккумулятора используется адаптер питания 5.0V $\overline{\text{---}}$ 1.0A, который не входит в комплект поставки и приобретается отдельно! Используйте только сертифицированные устройства!

4. Меры безопасности

4.1. Внимательно прочитайте Руководство пользователя перед тем, как использовать молокоотсос. Сохраняйте его на все время эксплуатации устройства.

4.2. Молокоотсос предназначен только для личного пользования.

4.3. Использование молокоотсоса во время беременности запрещается!

4.4. При появлении болевых ощущений или сильного дискомфорта в груди в процессе эксплуатации молокоотсоса, необходимо прекратить сцеживание и проконсультироваться с врачом или специалистом по грудному вскармливанию!

4.5. Не используйте молокоотсос в положении лежа, а также при выполнении упражнений или занятий, связанных с риском причинения вреда здоровью.

- 4.6. Не используйте молокоотсос во время сна или в состоянии чрезмерной сонливости.
- 4.7. Не превышайте максимальный объем контейнера для молока (210 мл) при сцеживании для сохранения стерильности грудного молока.
- 4.8. Не оставляйте включенный молокоотсос без присмотра. Всегда выключайте его после использования.
- 4.9. Для правильной и безопасной работы молокоотсоса сборка должна производиться в порядке, указанном в руководстве пользователя.
- 4.10. Мойте и стерилизуйте детали молокоотсоса, кроме блока управления, перед каждым применением. Максимальная температура 100°C. Не используйте чистящие или абразивные средства для чистки деталей молокоотсоса.
- 4.11. Контейнер для сбора молока и детали из силикона необходимо мыть вручную, при этом не допуская их деформирования. Никогда не помещайте их в посудомоечную машину!
- 4.12. При длительном использовании молокоотсоса допускается небольшой нагрев блока управления. Рекомендуется выключить устройство и дать ему полностью остыть.
- 4.13. Никогда не погружайте блок управления молокоотсоса в воду или стерилизатор! Не мойте его в посудомоечной машине или под струей проточной воды! Для очистки используйте слегка влажную ткань.
- 4.14. Молокоотсос — это не игрушка! Не позволяйте детям играть с ним. Молокоотсос и его провод должны храниться вне досягаемости ребенка.

4.15. Во избежание поражения электрическим током и выхода из строя молокоотсоса не используйте и не заряжайте его в помещениях с повышенной влажностью и рядом с источниками воды.

4.16. В процессе эксплуатации устройство должно быть установлено в местах, исключающих возможность попадания влаги и его падение на твердую поверхность.

4.17. Не используйте молокоотсос рядом с источниками тепла и не подвергайте его воздействию прямых солнечных лучей.

4.18. Перед тем, как подключить молокоотсос к розетке убедитесь, что номинальное напряжение, указанное на используемом адаптере, соответствует местному напряжению сети.

4.19. Не используйте молокоотсос во время зарядки аккумулятора!

4.20. Эксплуатация неисправного прибора может быть опасна для здоровья. Не пытайтесь отремонтировать молокоотсос самостоятельно. В случае поломки обращайтесь в сервисный центр. **Попытка самостоятельного ремонта приводит к прекращению действия гарантии!**

4.21. Не рекомендуется использовать молокоотсос лицам (в том числе и детям) с нарушением психики, умственно отсталым, а также людям, не имеющим достаточных знаний для пользования бытовыми приборами, это может им навредить.

5. Подготовка к работе

Перед первым использованием необходимо разобрать молокоотсос, вымыть и простерилизовать его.

Очищайте и стерилизуйте детали молокоотсоса после каждого использования!

Внимание! Никогда не погружайте блок управления в воду или стерилизатор!

5.1. Очистка и стерилизация

5.1.1. Снимите с корпуса молокоотсоса блок управления со встроенным аккумулятором (4, рис.1), поворачивая его вокруг своей оси.

5.1.2. Аккуратно снимите силиконовую диафрагму (3, рис.1), защитную крышку (1, рис.1), затем извлеките силиконовую накладку (2, рис.1).

5.1.3. Извлеките основной держатель (10, рис.1) из контейнера (8, рис.1), аккуратно снимите силиконовый клапан (6, рис.1), потянув его вниз.

5.1.4. Вымойте все детали, кроме блока управления, в горячей воде с добавлением небольшого количества моющего средства, после чего тщательно сполосните их.

Важно! Не рекомендуется мыть детали молокоотсоса в посудомоечной машине, включая контейнер для молока. Детали из силикона лучше мыть вручную, при этом важно не допускать их деформирования!

Блок управления можно очистить, протерев его поверхность мягкой слегка влажной тканью.

5.1.5. Простерилизуйте вымытые детали молокоотсоса в стерилизаторе или прокипятите их в течение 5-7 минут.

Важно! Детали молокоотсоса и аксессуары после стерилизации очень горячие! Будьте осторожны во избежание получения ожогов!

Соблюдайте время, указанное в инструкции к стерилизатору! Длительная стерилизация может привести к деформации деталей молокоотсоса!

5.2. Сборка молокоотсоса

5.2.1. Подготовьте детали молокоотсоса к использованию согласно п.5.1.

Внимание!

- **Перед сборкой молокоотсоса необходимо тщательно вымыть руки с мылом!**
- **Все детали молокоотсоса должны быть полностью сухими!**

5.2.2. Поместите силиконовую диафрагму (3, рис.1) в верхнюю часть контейнера для молока (рис.3). Герметично зафиксируйте ее по краю корпуса пальцами.

5.2.3. Прочно установите силиконовый клапан (6, рис.1) на основной держатель (10, рис.1), после чего вставьте держатель в контейнер для молока (рис. 4).

5.2.4. Плотно соедините силиконовую накладку (2, рис.1) и основной держатель (10, рис.1), при этом убедитесь, что сливное отверстие на контейнере (7, рис.1) совпадает с отверстием на силиконовой накладке (рис.5). Плотно прижмите силиконовую накладку по кругу.

5.2.5. Установите сверху на силиконовую диафрагму (3, рис.1) блок управления со встроенным аккумулятором (рис.6).

Для сохранения стерильности силиконовой наклейки, закройте ее защитной крышкой (1, рис.1).

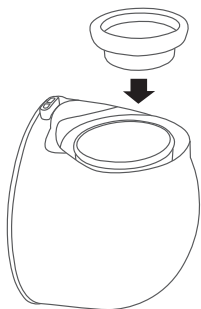


Рисунок 3.

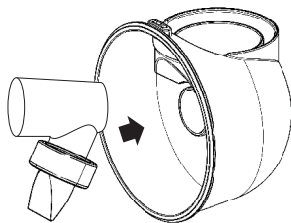


Рисунок 4.

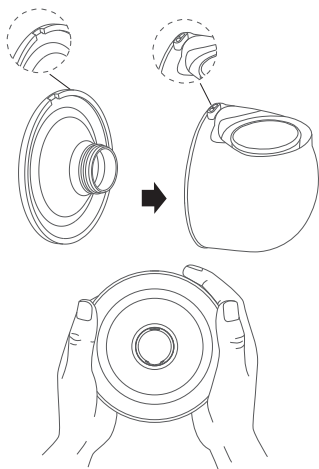


Рисунок 5.

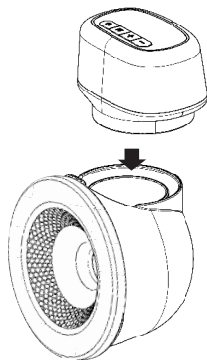


Рисунок 6.

5.3. Корректировка диаметра накладки с помощью вставок-адаптеров


5.3.1. Молокоотсос поставляется в сборке с предварительно установленной силиконовой накладкой диаметром 24 мм и 4-мя дополнительными вставками-адаптерами 16/18/20/22 мм, благодаря которым использовать молокоотсос могут женщины с разным размером и формой груди.

5.3.2. В случаях, когда стандартная силиконовая накладка велика, установите один из адаптеров в центр силиконовой накладки (2, рис.1).

5.4. Зарядка аккумулятора

5.4.1. Молокоотсос оснащен встроенным аккумулятором Li-polymer 3.7V 1500mAh, который позволяет использовать его в переносном режиме.

5.4.2. Перед использованием молокоотсоса убедитесь, что уровень заряда аккумулятора достаточный для работы устройства. Индикаторы уровня заряда аккумулятора отображаются на дисплее (10, рис.2).

5.4.3. Для зарядки аккумулятора используется сетевой адаптер питания 5.0V  1.0A (нет в комплекте) и кабель USB, Type-C (входит в комплект поставки).

Примечание. Допускается использование других источников питания USB для зарядки аккумулятора, например, портативный аккумулятор или компьютер.

5.4.4. Подключите один конец USB кабеля, Type-C к блоку управления со встроенным аккумулятором в специальный разъем (11, рис.2), а второй конец — в сетевой адаптер питания.

5.4.5. Подключите адаптер к электрической сети. Автоматически начнется зарядка аккумулятора, на дисплее отобразится один из индикаторов уровня заряда (10, рис. 2).

- При низком заряде аккумулятора, при работе молокоотсоса, один из трех индикаторов батареи (10, рис.2) будет мигать белым цветом.
- При полной разрядке аккумулятора молокоотсос отключится.
- Во время зарядки индикаторы батареи (10, рис.2) будут мигать белым цветом, постепенно сменяя друг друга, в зависимости от уровня заряда аккумулятора.
- При полном заряде аккумулятора тройной индикатор батареи (10, рис.2) на дисплее мигает белым цветом, если он подключен к источнику питания.

Примечание. Время полной зарядки аккумулятора составляет примерно 2,5-3 часа, что обеспечивает около 3-х часов работы молокоотсоса при стандартных настройках.

Фактическое время работы зависит от уровней интенсивности используемых режимов, частоты и длительности использования молокоотсоса.

5.5. Использование регулируемой застежки

В комплект молокоотсоса входит регулируемая застежка, предназначенная для использования в случаях, когда в бюстгальтере для кормления требуется больше места для молокоотсоса.

5.5.1. Зафиксируйте один конец застежки (9, рис.1) на внутренней застежке бюстгальтера.

5.5.2. Длину бретельки бюстгальтера можно регулировать, закрепив ее на другом конце регулируемой застежки (рис.7).

5.5.3. После того, как регулируемая застежка закреплена на концах бюстгальтера для кормления, отрегулируйте длину, чтобы сделать его комфортнее.

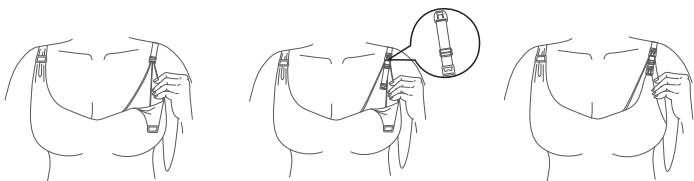


Рисунок 7.

6. Эксплуатация

Молокоотсос предназначен для ношения в бюстгальтере для кормления, поэтому может использоваться кормящей мамой как в положении сидя, так и стоя.

6.1. Подготовьте молокоотсос к работе согласно п.5

6.2. Перед тем, как начать сцеживание, тщательно вымойте руки и грудь или протрите их чистой влажной салфеткой.

6.3. Снимите защитную крышку (1, рис.1) и плотно приложите силиконовую накладку (2, рис.1) к груди таким образом, чтобы сосок находился точно по центру накладки и основного держателя (10, рис.1). Это позволит обеспечить герметичность и комфорт при сцеживании (рис.8).

Примечание. Для правильной работы молокоотсоса

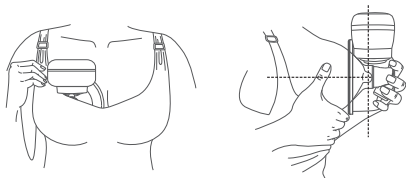


Рисунок 8.

держите его вертикально, старайтесь не менять положение груди и молокоотсоса.

6.4. В молокоотсосе применяется технология двухфазного сцеживания: **стимуляция** - 9 уровней интенсивности; **сцеживание** – 15 уровней интенсивности - воспроизведение естественного ритма сосания ребенком материнской груди.

Использование режима **массажа** между сцеживаниями (9 уровней) дает возможность кормящей маме улучшить лактацию.

6.5. Нажмите кнопку включения молокоотсоса (6, рис.2). Молокоотсос автоматически начнет работу в режиме стимуляции, включится дисплей, на котором будет отображаться индикатор режима работы, текущий уровень интенсивности, уровень заряда аккумулятора.

6.6. Через 2 минуты молокоотсос автоматически перейдет в режим сцеживания. Если не менять уровень интенсивности, молокоотсос отключится через 30 минут.

6.7. Регулировка уровней интенсивности каждого режима работы молокоотсоса осуществляется при помощи кнопок «+» - увеличение (8, рис.2) и «-» - уменьшение (9, рис.2).

6.8. Выбор режима работы осуществляется при помощи кнопки «М» (7, рис.2).

6.9. Молокоотсос автоматически сохраняет в памяти последние настройки. При следующем включении молокоотсос по умолчанию будет их использовать.

6.10. Если уровень заряда аккумулятора недостаточный для работы молокоотсоса, на дисплее будет мигать индикатор низкого заряда батареи (10, рис.2), после чего молокоотсос отключится.

6.11. Стимуляция

6.11.1. В молокоотсосе предусмотрено **9 уровней интенсивности** в режиме стимуляции, где 1 — самый слабый уровень, 9 — самый сильный уровень.

6.11.2. Регулировка уровня интенсивности осуществляется при помощи кнопок «+» - увеличение, «-» - уменьшение, при этом на дисплее будет отображаться индикатор режима стимуляции (2, рис.2) и установленный уровень интенсивности (5, рис.2).

Внимание! Никогда не устанавливайте на молокоотсосе максимальный уровень! Изменяйте уровень интенсивности по возрастанию во избежание получения дискомфорта и травм!

При появлении болевых ощущений необходимо прекратить использование молокоотсоса и обратиться за консультацией к врачу или специалисту по грудному вскармливанию!

6.12. Сцеживание

6.12.1. Сцеживание — это воспроизведение в молокоотсосе естественного ритма сосания ребенком материнской груди.

6.12.2. Процесс сцеживания начнется автоматически через 2 минуты, после включения молокоотсоса, или можно выбрать режим сцеживания при помощи кнопки «М» (7, рис.2). На дисплее отобразится индикатор включения режима сцеживания (4, рис.2).

6.12.3. Регулировка уровня интенсивности осуществляется при помощи кнопок «+» - увеличение, «-» - уменьшение, при этом установленный уровень отображается на дисплее. Для выбора доступны **15 уровней интенсивности**.

Внимание! Начинать сцеживание необходимо с самого низкого уровня. Как только начнет выделяться

молоко, интенсивность сцеживания можно увеличить до максимально комфортного уровня. По мере сцеживания, в случае уменьшения количества молока, интенсивность сцеживания можно снова уменьшить. Возможность регулировки уровня сцеживания позволяет сделать этот процесс максимально эффективным.

6.13. Массаж

Массаж груди позволяет не только нормализовать процесс прибытия молока у женщин после родов, но и способствует стимуляции его выработки у женщин с налаженной лактацией.

6.13.1. Используя кнопку «М» (7, рис.2), выберите режим массажа. На дисплее отобразится индикатор включения (3, рис.2), текущий уровень интенсивности и уровень заряда аккумулятора.

Примечание. Предусмотрено **9 уровней интенсивности**, каждый из которых включает в себя 9 коротких всасывающих действий, 1 короткий выпуск, 1 длительное всасывание и 1 длительный выпуск, которые непрерывно повторяются.

6.13.2. Регулировка уровня интенсивности осуществляется при помощи кнопок «+» - увеличение, «-» - уменьшение, при этом установленный уровень отображается на дисплее (5, рис.2).

Внимание! Не устанавливайте на молокоотсосе максимальный уровень! Изменяйте уровень интенсивности по возрастанию во избежание получения дискомфорта и травм!

При появлении болевых ощущений необходимо прекратить использование молокоотсоса и обратиться за консультацией к врачу или специалисту по грудному вскармливанию!

6.14. Выключите молокоотсос, нажав кнопку включения/выключения (6, рис.2).

6.15. Для того, чтобы снять молокоотсос с груди, поместите палец между грудью и силиконовой накладкой (2, рис.1), чтобы нарушить вакуум. Аккуратно извлеките молокоотсос, при этом необходимо держать его вертикально.

Внимание! Во избежание травмирования груди и поломки молокоотсоса не снимайте его с груди во время сцеживания!

6.16. Как только процесс сцеживания завершен, снимите с корпуса молокоотсоса блок управления со встроенным аккумулятором (4, рис.1), поворачивая его вокруг своей оси.

6.17. Через сливное отверстие (7, рис.1) перелейте молоко в специальный контейнер, предусмотренный для хранения/заморозки или в бутылочку для кормления ребенка (рис.9).

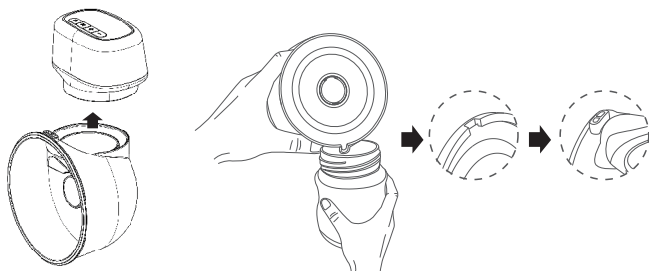


Рисунок 9.

6.18. Основные советы и вопросы по сцеживанию

6.18.1. Перед началом эксплуатации необходима консультация с врачом или специалистом по грудному вскармливанию по вопросу допустимости использования

молокоотсоса, а также согласования режима сцеживания молока.

6.18.2. Сцеживание желательнее проводить в спокойной обстановке, позволяющей полностью расслабиться.

6.18.3. Следите за тем, чтобы молокоотсос плотно прилегал к груди во время сцеживания, так как образующийся при этом вакуум напрямую влияет на качество сцеживания и количество сцеженного грудного молока.

6.18.4. Не беспокойтесь, если изначально молоко начнет поступать не сразу, или его количество будет небольшое. Как правило, в этом нет ничего необычного, и со временем лактация у матери устанавливается, а проблема исчезает.

6.18.5. Количество грудного молока у матери обычно соответствует ежедневным потребностям малыша в питании, при этом изо дня в день они могут существенно различаться. По этой причине кормящей маме рекомендуется пить как можно больше жидкости для стимуляции выработки молока.

6.18.6. Рекомендуется сначала сцеживать молоко с одной груди, затем с другой, при этом время сцеживания каждой груди не должно превышать 7 минут.

Оптимальными признаны следующие интервалы сцеживания:

Правая — 5-7 минут / Левая — 5-7 минут

Правая — 3-5 минут / Левая — 3-5 минут

Правая — 2-3 минуты / Левая — 2-3 минуты

6.18.7. Частота сцеживания грудного молока зависит от ситуации, в которой оно понадобилось.

В некоторых случаях, например, при изначальном приливе большого количества молока, достаточно 2-4 сцеживания.

Во время болезни мамы или разлуки с малышом, для поддержания лактации на должном уровне, необходимы сцеживания каждые 3 часа. При этом важно помнить о ночном сцеживании между 3:00 и 8:00 часами утра (время выработки гормона пролактина).

Работающей маме рекомендовано сцеживание 2-3 раза в течение 8-ми часового рабочего дня.

6.18.8. По окончании сцеживания грудь должна стать мягкой, без каких-либо уплотнений. В противном случае это означает, что сцеживание выполнено не до конца, и существует риск развития лактостаза или мастита.

6.18.9. Стресс, гнев или огорчение негативно влияют на выработку грудного молока, что может привести к значительному снижению уровня лактации.

Тесный контакт мамы с кожей малыша, его фотография, а также теплый душ перед сцеживанием могут способствовать стимуляции прилива грудного молока.

6.19. Хранение сцеженного грудного молока

6.19.1. Сцеженное грудное молоко можно хранить на полке в холодильнике не более 24 часов, при условии сохранения стерильности во время сцеживания.

Внимание! Никогда не храните грудное молоко на дверце холодильника! Перепад температуры при открытии дверцы холодильника может стать причиной того, что грудное молоко испортится.

6.19.2. Допускается хранение сцеженного грудного молока посредством его заморозки в морозильной камере. Для заморозки могут использоваться специальные пакеты или контейнеры с крышками, сохраняющие грудное молоко стерильным в течение всего срока хранения.

Примечание. Для удобства контроля сроков хранения грудного молока рекомендуется наносить маркировку на упаковку перед тем, как поместить ее в морозильную камеру.

При использовании замороженного молока для кормления малыша рекомендуется использовать сначала молоко с более ранней датой заморозки.

Важно! Никогда не замораживайте сцеженное грудное молоко повторно!

Никогда не добавляйте свежее молоко к ранее замороженному!

Нельзя повторно использовать молоко, оставшееся после кормления малыша!

6.19.3. Период хранения сцеженного грудного молока, в зависимости от температуры хранения, представлен в **Таблице 1.**

Температура хранения (С°)	Период хранения
25° (температура в комнате)	До 4-х часов
4° (температура в холодильнике)	До 24 часов
Холодильник (отдельный отсек в морозильной камере), -18°	От 3-х до 6-ти месяцев

Таблица 1

6.19.4. Перед тем, как кормить ребенка сцеженным молоком, хранившемся в морозилке или в холодильнике, его необходимо подогреть. Для быстрого и безопасного подогрева используйте подогреватель детского питания MAMAN (www.maman.su) или подобные.

Важно! Не рекомендуется разогревать бутылочки с грудным молоком в микроволновой печи, поскольку в молоке разрушаются все полезные и питательные вещества.

- Для того, чтобы разморозить грудное молоко, поместите тару, в которой оно замораживалось, на ночь на полку холодильника.
- В случае необходимости, можно быстро разморозить молоко, поместив тару с молоком в емкость с горячей водой.
- Не используйте кипяток при разморозке грудного молока. Резкий перепад температуры может привести к повреждению тары, в которой хранилось молоко, а следовательно, оно станет непригодным для кормления.

Внимание! Всегда проверяйте температуру подогретого молока перед кормлением ребенка!

Важно! Размороженное молоко должно быть использовано для кормления в течение 24 часов!

6.20. Неисправности и меры по их устранению

Таблица 2

Проблема	Решение
Болезненные ощущения во время сцеживания	Уменьшите интенсивность сцеживания согласно п.6.12. Если ощущения не исчезнут, временно прекратите использование молокоотсоса и обязательно проконсультируйтесь с врачом или специалистом по грудному вскармливанию.
Молоко не сцеживается	Убедитесь, что молокоотсос собран правильно, и в нем создается разрежение. После этого повторите попытку. Для успешного сцеживания в отдельных случаях может потребоваться тренировка.
Наблюдается обратный отток молока	Остановите сцеживание и выключите молокоотсос. Убедитесь, что диафрагма не повреждена. При необходимости, замените ее на новую.
В молокоотсосе отсутствует разрежение (не создается вакуум)	Убедитесь, что молокоотсос собран правильно, при этом диафрагма и силиконовая накладка должны плотно прилегать к молокоотсосу.

<p>Изменение цвета и появление царапин/трещин на деталях молокоотсоса</p>	<p>Появление мелких царапин на деталях молокоотсоса — обычный результат при регулярном использовании. Однако, при появлении глубоких трещин, необходимо прекратить использование молокоотсоса.</p> <p>Важно! Применение чистящих абразивных и антибактериальных моющих средств, стерилизация, качество воды, колебания температур в отдельных случаях могут стать причиной повреждения пластика, а соприкосновение с пищевыми или иными красителями может привести к изменению цвета деталей молокоотсоса.</p>
<p>Молокоотсос не работает, дисплей выключен</p>	<p>Убедитесь, что молокоотсос собран правильно. Зарядите аккумулятор. Если проблема сохраняется, обратитесь в сервисный центр.</p>

7. Технические характеристики

Питание от сети	220-240В, 50/60Гц
Мощность	5.0V  1.0A
Тип и емкость аккумулятора	Встроенный, Li-polymer 3.7V 1500mAh
Сетевой кабель	USB, Type-C
Частота циклов в минуту	От 25 до 120
Объем контейнера для молока	210 мл
Материал	полипропилен, силикон, АБС-пластик
Рабочее разряжение	40 кПа
Класс защиты	IP22

ДОПОЛНИТЕЛЬНАЯ ИНФОРМАЦИЯ ДЛЯ ПОТРЕБИТЕЛЕЙ

1. Правила и условия хранения, перевозки (транспортирования), реализации и утилизации.

Рабочая температура: от +10°C до +39°C

Рабочая влажность: 10% - 90%

Условия хранения и перевозки (транспортирования):

Температура: от 0°C до +50°C

Влажность: 10% - 90%

В случае, если устройство было перемещено из холодной среды в теплое помещение, требуется не менее одного часа перед его включением для устранения конденсата, который может стать причиной поломки.

Реализация устройства должна производиться в закрытых помещениях, вне зоны доступа прямых солнечных лучей, при отсутствии повышенной влажности, а также строго в индивидуальной упаковке.

Утилизацию устройства необходимо производить в соответствии с правилами сбора ТБО в вашем регионе.

2. Информация о мерах, которые следует предпринять при обнаружении неисправности оборудования.

Не пытайтесь отремонтировать устройство самостоятельно!
В случае поломки обращайтесь в сервисный центр.

8. Гарантийные обязательства

8.1. Условия гарантии:

8.1.1. Производитель гарантирует высокое качество работы изделия при условии соблюдения правил эксплуатации, описанных в Руководстве пользователя.

Срок гарантии - 1 год со дня продажи через розничную сеть. Дефекты, которые могут появиться в течение гарантийного срока, будут устранены бесплатно в сервисном центре.

8.1.2. Гарантийный ремонт осуществляется при соблюдении следующих условий:

- предъявление правильно и четко заполненного гарантийного талона;
- наличие оригинала товарного чека, содержащего дату покупки;
- предъявление неисправного изделия, в полном комплекте, согласно комплектации п.2 настоящего руководства.

Сервисный центр может отказать в гарантийном ремонте немедленно или после экспертизы в случаях:

- нарушения сохранности гарантийных пломб;
- изменения или не читаемости заводского серийного номера или наименования модели;
- модификации или ремонта, выполненного лицом, на то не уполномоченным;
- наличия дефектов, указывающих на неправильную эксплуатацию изделия.

8.1.3. Гарантия предусматривает бесплатную замену запчастей и выполнение ремонтных работ, но не распространяется на неисправности, вызванные следующими причинами:

- механические повреждения, попадание внутрь жидкости и

других посторонних предметов;

- химическая коррозия по причине применения некачественных или не соответствующих требованиям данного руководства элементов питания;

- удар молнии, пожар, затопление или другие стихийные бедствия;

- эксплуатация изделия с нарушением Руководства пользователя.

8.1.4. Гарантия действует при соблюдении следующих условий эксплуатации:

- использование прибора в строгом соответствии с Руководством пользователя;

- соблюдение правил и требований безопасности.

8.1.5. Условия гарантии не предусматривают периодическое обслуживание, ремонт или замену частей в связи с их нормальным износом, включая все типы батареек, соединительных шнуров и разъемов.

8.1.6. Настоящая гарантия предоставляется в дополнение к правам потребителя, установленным действующим законодательством, и ни в коей мере не ограничивает их.

С условиями гарантии согласен

_____ подпись клиента

Адрес сервисного центра: 109263, Москва, Волжский бульвар, д. 50, к.2.

Телефон «Горячей линии»: (499) 130-92-65.

Гарантийный талон

Наименование изделия

Электрический молокоотсос mama, модель RP-51

Дата продажи: “ _____ ” _____ 202__ г.

Серийный номер: _____

Штамп продавца:

Подпись клиента: _____



Товар сертифицирован

Поставщик: ООО «Рубиком»; 140105, Московская обл., г. Раменское, Северное ш., д. 2, пом. XII, тел: +7 499 130-92-65

Импортер: ООО «Рубиком»; 140105, Московская обл., г. Раменское, Северное ш., д. 2, пом. XII, тел: +7 499 130-92-65

Производитель: Меи Ди Ле(Нинг Бо) Мазер Анд Инфант Продактс Ко., ЛТД;
Но. 1-3, Джинан Роуд, Лейл Виладж, Линшан Таун, Юйао, Зеджианг, КНР

Дата изготовления указана на упаковке.
Срок годности не ограничен.

www.maman.su

www.rubikom.ru