

# L&L SKIN

## MORI



### **Электрическая звуковая зубная щётка MORI**

#### **Руководство пользователя**

Прочтите внимательно перед использованием продукта.

1. Насадка

---

2. Корпус зубной щётки

---

3. Кнопка включения/  
выключения/  
переключения режимов

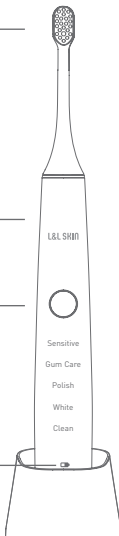
---

4. Индикатор низкого  
уровня зарядки

---

5. Индукционная база  
для зарядки

---



## Технические характеристики

Артикул: LL-35

Режимы: Деликатный/ Уход за дёснами/ Полировка/ Отбеливание/ Чистка

Напряжение: 4 Вт

Мощность: 3 В

Включение/ выключение: одним нажатием

Тип дисплея: LED

Время работы (при непрерывном использовании): 240 мин

Время зарядки: примерно 12 часов

Батарея: литийионный аккумулятор 14500

Ёмкость аккумулятора: 750 мАч

Уровень водонепроницаемости: IPX7

Режимы:

Деликатный  
(31 000 колебаний/ мин)  
Sensitive

---

Уход за дёснами  
(35 000 колебаний/ мин)  
Gum Care

---

Полировка  
(41 000 колебаний/ мин)  
Polish

---

Отбеливание  
(45 000 колебаний/ мин)  
White

---

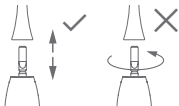
Чистка  
(48 000 колебаний/ мин)  
Clean

---

# 5 шагов, чтобы начать использование электрической зубной щетки MORI

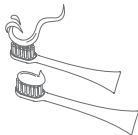
## 1. Установка

Установите насадку ровно на вал наконечника электродвигателя. Важно: Не вкручивайте насадку при установке.



## 2. Подготовка

Смочите водой насадку зубной щётки и нанесите на неё необходимое количество зубной пасты.



## 3. Выбор режима

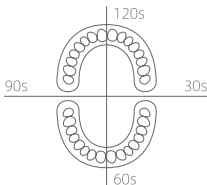
5 режимов чистки зубов для персонализированного и эффективного ухода за полостью рта.

Совет: Для первого использования рекомендуется выбирать Деликатный режим.



#### 4. Чистка зубов

Держите насадку под углом 45 градусов относительно дёсен. Полость рта можно условно разделить на 4 области. Чистите зубы в каждой области рта по 30 секунд. Совет: Сначала поместите насадку зубной щётки в рот, после чего нажмите на кнопку выбора комфортного режима работы.



#### 5. Полоскание

После чистки зубов прополощите рот водой и сполосните насадку щётки.



#### Замена насадки

Рекомендуется менять насадку на щётку раз в три месяца. Щетинки оригинальной насадки на электрическую щётку MORI обесцвечиваются в форме сердечка после 3-ех месяцев использования в качестве напоминания о необходимости замены насадки.



## Зарядка

Индикатор низкого уровня зарядки мигает красным, когда щётка требует подзарядки.

(Изображение не обозначает уровень заряда устройства, индикатор фиксирует только критически низкий уровень зарядки).



Во время зарядки корпус зубной щётки MORI мерцает (медленно подсвечивается и гаснет). При достижении полной зарядки мерцание прекращается.

## Электрическая звуковая зубная щётка MORI знает, что нужно для чистки ваших зубов

### Функция памяти

Щётка запомнит последний режим, который вы использовали больше 5 секунд. При следующем включении она начнет работу именно с этого режима.



### Смарт-таймер

Автоматическое выключение после 2 минут работы.

2 минуты - рекомендованное минимальное время для чистки зубов.



### **Подсказка о смене зоны каждые 30 секунд**

Сбалансированная чистка зубов, при которой вы уделяете по 30 секунд каждой четверти зубного ряда.

Щётка сделает небольшую паузу, чтобы напомнить о необходимости сменить область чистки.



### **Переключение одной кнопкой**

Простое и удобное переключение режимов/ включение щётки 1 кнопкой.



### **60 дней работы без подзарядки**

Зарядите 1 раз - используйте 2 месяца без подзарядки.



## Советы: 5 привычек по уходу за зубами, рекомендованные учеными

01

Чистите зубы по утрам и вечерам в течение минимум 2 минут, чтобы прочистить зубы во всех направлениях.



02

Чистите зубы через 20 минут после приёма пищи, чтобы защитить эмаль.



03

Используйте деликатную щётку, чтобы аккуратно прочистить чувствительные дёсны.



04

Используйте зубную нить в непрочищенных местах, чтобы удалить частицы пищи и зубной налёт.



05

Регулярное стоматологическое обследование и профессиональная чистка зубов позволит тщательно удалить зубной налёт и зубной камень, сохранить здоровье зубов.





## Персонализированные рекомендации для здоровья ваших зубов

### Детям

Взрослые, станьте ролевой моделью для детей, чтобы помочь им защитить их зубы и дёсны, сократить риск возникновения кариеса.



- чистите зубы в течение минимум 2 минут каждое утро и вечер;
- ешьте сбалансированную пищу и сократите количество перекусов;
- используйте зубную пасту с фтором для эффективного предотвращения появления зубного кариеса;
- аккуратно очистите поверхность каждого зуба, используя для детей зубную щётку с мягкими щетинками;
- слегка почистите язык щёткой после чистки зубов, чтобы эффективно удалить зубной налет;
- устраивайте регулярные стоматологические обследования.

### Подросткам

Чтобы иметь аккуратные и красивые зубы, все больше и больше тинейджеров выбирают носить брекеты, которые затрудняют чистку зубов. Именно поэтому ежедневная чистка зубов должна проводиться с особым вниманием.



- чистите зубы в течение минимум 2 минут каждое утро и вечер;
- используйте зубную пасту с фтором для удаления зубного налёта и предотвращения появления зубного кариеса;
- ешьте меньше сладких прилипающих продуктов, полощите рот после приёма пищи;
- каждый день, перед тем как идти спать используйте зубную нить, чтобы удалить частицы еды и налет на зубах;
- регулярно проходите стоматологические осмотры.

## Во время беременности

Дёсны беременных женщин опухают и становятся более чувствительными. Вам следует всегда следить за своими гигиеническими привычками при уходе за полостью рта, чтобы быть уверенными в здоровье ваших зубов и дёсен во время беременности.



- многие женщины во время беременности страдают от гингивита. Вам следует чистить зубы дважды в день, использовать зубную нить;
- используйте зубную щётку с мягкими щетинками для тщательной и бережной очистки трещинок и пространства вокруг зубов, чтобы снять зубную боль;
- кислота, как следствие токсикоза может испортить зубы беременной женщины. Тщательно полощите рот водой или ополаскивателем для рта после приступов токсикоза;
- пейте много воды или используйте жевательную резинку без сахара. Это стимулирует выработку слюны и эффективно убивает бактерии.

## Пожилым

При надлежащем уходе за полостью рта и тщательной чистке зубов, их здоровье будет долгим. Вне зависимости от вашего возраста важно продолжать заботиться о полости рта.



- используйте зубную пасту с фтором, чтобы предотвратить появление зубного кариеса;
- потребление большого количества воды или использование жевательной резинки без сахара повышает выработку слюны и сокращает риски возникновения кариеса;
- зубные протезы также требуют бережной и тщательной чистки;
- мягко массируйте ваши десны после чистки зубов, это способствует циркуляции крови и здоровью десен.

## Правила эксплуатации

### Ежедневный уход за

 насадками для электрической зубной щётки MORI

Прополаскивайте водой после каждого использования и дайте насадке высохнуть естественным путем.

Чтобы продлить срок использования продукта используйте сменные насадки предназначенные для щётки MORI (артикул LL-35).

 корпусом зубной щётки MORI

Можно очищать напрямую водой, дать высохнуть естественным путем.

Не используйте воду или кислотные очистители при температуре выше 40 °C.

## индукционной базой для зарядки

Электрическая звуковая зубная щётка MORI заряжается перед отгрузкой с производства. Пожалуйста, зарядите щётку заново, когда полностью израсходуете заряд. Если индикатор низкого уровня заряда мигает на протяжении длительного времени, поставьте щётку на зарядку. Когда щётка полностью заряжена, мигающий свет погаснет.

Советы:

- во время зарядки не кладите металлические предметы на зарядную базу, чтобы избежать несчастных случаев.
- пожалуйста, подзаряжайте щётку после того, как она будет полностью разряжена. Это позволит продлить срок службы литийионного аккумулятора.



\* Не роняйте

Пожалуйста, откажитесь от использования, если корпус или насадка щётки повреждены.



\* Храните вдали от источников тепла

Зарядную базу не рекомендуется использовать в местах с повышенной температурой.



\* Не собирайте и не разбирайте электрическую звуковую зубную щётку MORI самостоятельно

Если щётка требует ремонта, обратитесь, пожалуйста к организации, уполномоченной изготовителем на принятие претензий от потребителей.



При утилизации продукта, пожалуйста, не выбрасывайте вместе с бытовыми отходами. Позаботьтесь об окружающей среде и отдайте электроприбор в центр переработки отходов.

## **Утилизация литийионного аккумулятора**

Встроенные перезаряжаемые аккумуляторы содержат вещества, загрязняющие окружающую среду. При утилизации электрической звуковой зубной щётки MORI всегда вынимайте батарейку и утилизируйте её в специализированных для этого местах переработки.

Если у вас возникли сложности с изъятием аккумулятора, вы также можете обратиться к организации, уполномоченной изготовителем на принятие претензий от потребителей за помощью.

Достаньте только батарейку при утилизации щётки. Убедитесь, что аккумулятор полностью истощен при его удалении.

Алгоритм действий:

- а. Отключите щётку от источника питания.
- б. Прекратите её использование.
- в. Снимите крышку с дна щётки.
- г. Достаньте механизм.
- д. Выньте аккумулятор

Важно: после того, как удалите батарею, не подключайте электрическую звуковую зубную щётку к источнику питания.

## Наименование и содержание опасных веществ в продукте

Название компонента	Токсичные или опасные вещества и элементы					
	Свинец	Ртуть	Кадмий	Оксид хрома	PBBs	PBDEs
Пластиковые детали	○	○	○	○	○	○
Металлические детали	○	○	○	○	○	○
Схема управления цепями	○	○	○	○	○	○
Электрические компоненты	×	○	○	○	○	○
Батарея	○	○	○	○	○	○
Шнур электропитания	○	○	○	○	○	○

Данная таблица подготовлена в соответствии с нормами SJ/T 11364.

○ обозначает, что содержание опасного вещества во всех однородных материалах компонентов ниже требований, закрепленных в стандарте GB/T 26572.

× обозначает, что содержание опасного вещества в хотя бы одном из однородных веществ компонентов превышает допустимые требования стандарта GB/T 26572.



Данный знак идентифицирует безопасность использования продукта для окружающей среды на период в 10 лет. В данный срок продукт сохраняет токсичные и опасные вещества в норме, позволяющей избежать их утечки или мутации. Использование продукта в данный период не вызовет серьезного загрязнения окружающей среды или вреда потребителю/ его имуществу. При утилизации продукта по истечении периода его безопасности для окружающей среды, следует руководствоваться локальными нормами и законами о переработке отходов.

## Гарантия

На электрическую звуковую зубную щётку MORI распространяется гарантия с гарантийным сроком 1 год с даты приобретения при условии, что устройство используется согласно правилам и рекомендациям, изложенным в приложенном к нему руководстве пользователя.

Во избежание недоразумений убедительно просим вас внимательно изучить руководство пользователя и условия гарантийных обязательств.

### **Гарантия не распространяется на следующие случаи (но не ограничивается ими):**

1. При неквалифицированном ремонте и другом вмешательстве, повлекшем изменения в конструкции изделия.
2. При неправильной эксплуатации, небрежном обращении, нарушении правил хранения, несоблюдении данного руководства пользователя.
3. При повреждениях вызванных обстоятельствами непреодолимой силы, такими как наводнение, пожар, удар молнии.
4. При использовании аксессуаров непредназначенных для применения с электрической звуковой зубной щёткой MORI (артикул LL-35), которое вызвало поломку устройства.

## Вопросы и ответы:

В: Сила вибрации щётки становится слабей и слабей.

О: Проверьте, достаточно ли заряжено устройство, заряжайте щётку вовремя.

В: После подзарядки, индикатор продолжает показывать низкий уровень заряда.

О: Убедитесь, что электрическая зубная щётка во время зарядки сохраняет вертикальное положение, это может сказаться на качестве зарядки. Если проблема сохраняется, возможно истек срок службы батареи. Свяжитесь с организацией, уполномоченной изготовителем на принятие претензий от потребителей.

В: Электрическая зубная щётка не использовалась на протяжении долгого времени. Когда щётка была поставлена на зарядку, корпус не начал мерцать, как должно быть в процессе зарядки.

О: Если батарея не использовалась более 6 месяцев, запускается спящий режим. Потребуется от 6 до 20 минут, чтобы щётка вернулась к стандартному режиму зарядки.

В: Что делать, если щётка не включается?

О: Проверьте, пожалуйста, не является ли это следствием низкого уровня заряда, включается ли щётка после зарядки. Если это не решат проблему, пожалуйста, обратитесь в организацию, уполномоченную изготовителем на принятие претензий от потребителей.



# L&L SKIN

説明書をよく読んでからお使いください。  
Электрическая звуковая зубная щётка MORI

Арт.: LL-35

Цвет: бордовый/ черный

По заказу: L&LSKIN TECH Co., Ltd, 3F Kabutocho Daiichi  
Heiwa Building 5-1 Nihonbashi Kabuto-cho, Chuo-ku, Tokyo,  
Japan 103-0026

Организация, уполномоченная изготовителем на принятие претензий от потребителей: ИП Уманцев А.Н. 125167, г. Москва, ул. Ленинградский пр-т 37, 14-18. 8-800-600-33-61. service@llskin.ru

Внимание! Вследствие постоянного совершенствования продукции производитель сохраняет за собой право внесения изменений в конструкцию, комплектацию и технические характеристики.

Новейшую версию данного руководства можно посмотреть на сайте [www.llskin.ru](http://www.llskin.ru)



RoHS



[www.llsin.ru](http://www.llsin.ru)

[www.llskin.jp](http://www.llskin.jp)

Designed by L&L SKIN in JAPAN.

Assembled in China.