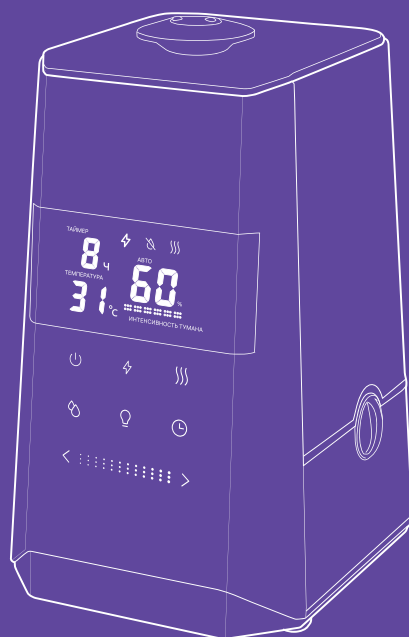


**С заботой
о твоём
здоровье!**



**Увлажнитель воздуха
КТ-3824**

Если у вас возникнут трудности с использованием нашей техники, перед обращением в магазин просим позвонить на горячую линию Kitfort:

8-800-775-56-87

(пн-пт с 9:30 до 17:30 по московскому времени)

info@kitfort.ru

Мы расскажем про особенности работы прибора и проконсультируем по любым другим вопросам

Содержание

Общие сведения.....	4
Комплектация	6
Устройство увлажнителя	6
Подготовка к работе и использование.....	10
Чистка и обслуживание	13
Устранение неполадок	13
Технические характеристики	16
Меры предосторожности.....	17

Общие сведения

Ультразвуковой увлажнитель воздуха КТ-3824 увлажняет воздух в помещении и ионизирует его, создавая хороший микроклимат.

Ультразвуковые увлажнители считаются наиболее эффективными из существующих увлажнителей воздуха. Принцип работы такого увлажнителя прост. В основании устройства установлен пьезокерамический излучатель, погруженный в воду, который с помощью ультразвуковых колебаний выбивает с поверхности воды мельчайшие капельки, создавая водяной туман. Этот туман выдувается наружу небольшим вентилятором, а затем разносится по объему помещения естественными воздушными потоками. Частицы тумана мелкие, они обладают большой суммарной поверхностью, а потому быстро испаряются, что приводит к повышению относительной влажности воздуха.

Устройство может работать в автоматическом или ручном режиме. В автоматическом режиме увлажнитель сам определяет необходимый уровень влажности в помещении, исходя из температуры воздуха. В ручном режиме вы выбираете необходимый уровень влажности или интенсивность увлажнения самостоятельно. Прибор оборудован встроенным гигрометром, поэтому может поддерживать заданный вами уровень влажности. С помощью кнопок на панели управления можно установить целевую влажность воздуха 30–75% с шагом 5% и время таймера — от 1 до 12 часов. Индикация показывает, когда устройство включено и когда в увлажнителе нет воды.

КТ-3824 прост в эксплуатации и обслуживании, может использоваться в помещениях, площадь которых не превышает 35 м². В данной модели увлажнителя предусмотрен пульт ДУ.

Резервуар у данной модели съемный, с ручкой. Он закрепляется на основании с помощью фиксатора. В резервуаре увлажнителя расположен керамический фильтр, благодаря которому вода очищается от примесей и становится мягче за счет снижения в ней концентрации минеральных веществ.

При работе прибора корпус подсвечивается, поэтому увлажнитель можно использовать как ночник.

У прибора есть функции теплого тумана и ионизации.

В основании увлажнителя встроен РТС-нагреватель, который нагревает воду в основании примерно до 50 °С, и из увлажнителя выходит теплый туман. Теплый туман быстрее увлажняет воздух в помещении.

Ионизация — это процесс наполнения помещения отрицательно заряженными ионами воздуха. Дышать таким воздухом очень полезно для организма человека. Так, например, очень много отрицательно заряженных ионов в сосновом лесу, на морском побережье, в горах.

Согласно действующим российским стандартам для нормального самочувствия человека относительная влажность воздуха в жилых помещениях должна быть в пределах от 45% до 65%.

Чем плох сухой воздух? Если человек постоянно находится в помещении с сухим воздухом, то постепенно возникают негативные эффекты: ухудшается внимание, растет утомляемость, снижается общий иммунитет. Сухой воздух отрицательно воздействует на слизистые носоглотки, снижая их способность защищать

организм от простудных инфекций. Возникает сухость в горле и в носу, кашель, затрудненное дыхание. Постоянное воздействие сухого воздуха может нарушить работу всей дыхательной системы, способствуя развитию астмы и других болезней дыхательных путей.

Сухой воздух вреден и для кожи. Последствия его воздействия выражаются в сухости кожи, появлении мелких трещин, особенно на коже кистей рук, покраснениях и шелушении. При постоянном воздействии сухой воздух приводит к повышенной восприимчивости ко всем «контактным» инфекциям, локальным воспалениям, мелким ранкам и преждевременному старению кожи. Особенно вреден сухой воздух для детей, людей с заболеваниями дыхательных путей и людей пожилого возраста.

Наиболее восприимчивы к уровню влажности маленькие дети. Если в среднем организм человека состоит на 60% из воды, то у ребенка этот показатель выше. Из этого следует, что маленькие дети физиологически более чувствительны к обезвоживанию и особенно страдают от пересушенного воздуха. Учитывая, что обмен веществ у ребенка значительно интенсивнее, чем у взрослого человека, а во избежание перегрева ребенок гораздо активнее охлаждается посредством дыхания, влажность в детской комнате должна поддерживаться на уровне выше среднего рекомендуемого.

Влажность воздуха в квартире влияет не только на нас, но и на качество нашего жилища. Деревянная мебель и паркет очень плохо переносят как недостаток влажности, так и ее перепады. Нормальная влажность в квартире также требуется для книг и документов, особенно старых изданий, техники и комнатных растений.

Как только наступают холода, уровень влажности в помещении падает. Это происходит потому, что обогрев повышает температуру, но не увеличивает абсолютное количество влаги в воздухе. Например, при температуре на улице $-10\text{ }^{\circ}\text{C}$ и относительной влажности 80% абсолютная влажность составляет $1,9\text{ г/м}^3$ (это табличные данные, вы легко можете найти их в справочнике или интернете). Если этот воздух нагреть до $20\text{ }^{\circ}\text{C}$ (когда он поступит в помещение), то его абсолютная влажность, то есть количество содержащейся в нем воды, не изменится, но относительно максимальной абсолютной влажности при этой температуре ($17,3\text{ г/м}^3$) это составит 10,9%, что существенно ниже комфортного уровня.

Кратко резюмируя: зимой уличный воздух после нагрева до температуры помещения становится сухим. В данном примере его относительная влажность падает с 80% до 10,9%. Напомним, что комфортная влажность — 45–65%.

Все помещения, особенно жилые, должны вентилироваться, чтобы удалять углекислый газ, образующийся при дыхании. При этом использованный воздух выходит из помещения, а ему на смену заходит новый воздух с улицы. Помимо вентиляции, можно проветрить вручную, открыв окно. Воздух, поступающий с улицы, нагревается в помещении, и его относительная влажность становится низкой. Зимой воздух в помещении нужно увлажнять постоянно, так как из-за вентиляции он постоянно осушается.

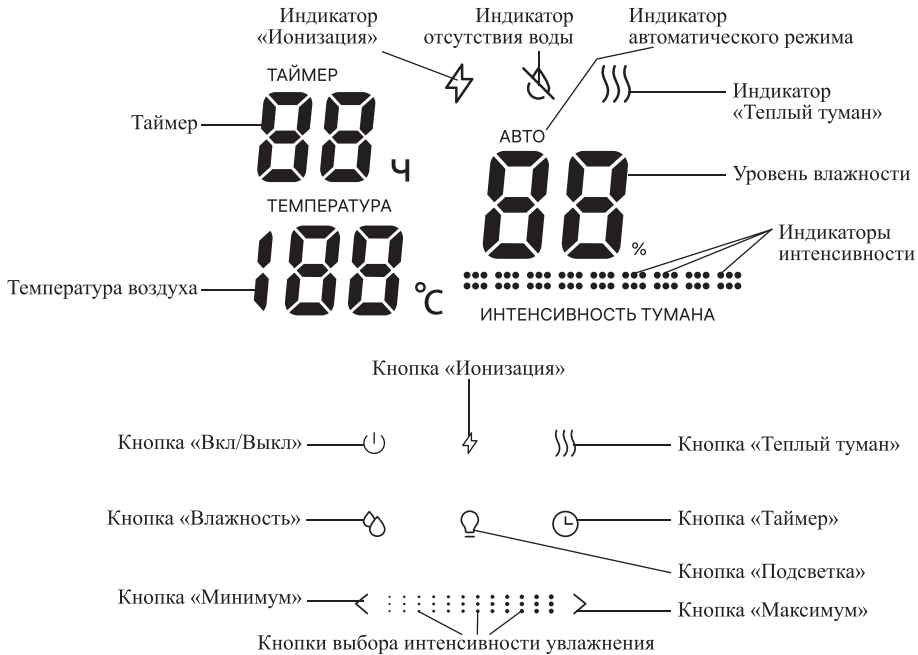
Комплектация

1. Увлажнитель:
 - Резервуар для воды — 1 шт.
 - Крышка резервуара с вкрученным керамическим фильтром — 1 шт.
 - Крышка увлажнителя — 1 шт.
 - Основание с теплоизоляционной вставкой — 1 шт.
 - Датчик влажности и температуры — 1 шт.
 - Ароматическая ванночка с губкой для ароматизации — 1 шт.
 2. Пульт ДУ с батарейкой типоразмера CR2025 — 1 шт.*
 3. Щеточка для чистки — 1 шт.
 4. Руководство по эксплуатации — 1 шт.
 5. Коллекционный магнит — 1 шт.**
- *установлена в устройство
 **опционально

Устройство увлажнителя



Панель управления и дисплей



Кнопка «Вкл/Выкл» включает и выключает увлажнитель.

Нажатие на **кнопку «Минимум»** позволяет настроить минимальную интенсивность 1, на дисплее отображаются индикатор интенсивности и уровень влажности 10%. Нажатие на **кнопку «Максимум»** позволяет настроить максимальную интенсивность 7, на дисплее отображаются все индикаторы интенсивности и уровень влажности 70%. Интенсивность 2, 3, 4, 5 и 6 устанавливается с помощью сенсорных **кнопок выбора интенсивности увлажнения**, при этом на дисплее отображаются индикаторы интенсивности и уровень влажности. Индикаторы интенсивности показывают выбранный уровень: чем больше интенсивность, тем большее количество индикаторов горит на дисплее.

Нажатие на **кнопку «Влажность»** позволяет установить целевую влажность воздуха 30–75% с шагом 5%. После значения 75% следует значение «Со», которое означает включение автоматического режима. По умолчанию установлена целевая влажность 30%. После установки целевой влажности воздуха прибор сохранит у себя в памяти установленное значение и подтвердит его миганием, на дисплее будет отображаться текущая влажность. Также на дисплее отобразятся индикаторы интенсивности увлажнения.

Если вы установите значение целевой влажности воздуха, которое будет на 1–9% выше текущей влажности в комнате, то увлажнитель автоматически установит минимальную интенсивность увлажнения 1.

Если вы установите значение целевой влажности воздуха, которое будет на 10–15% выше текущей влажности в комнате, то увлажнитель автоматически установит интенсивность увлажнения 4.

Если вы установите значение целевой влажности воздуха, которое будет выше 15% текущей влажности в комнате, то увлажнитель автоматически установит интенсивность увлажнения 7.

Если вы установите значение целевой влажности воздуха, которое будет на 1% больше текущей влажности, то увлажнитель автоматически прекратит подачу тумана, но не отключится, яркость экрана понизится. Приведем пример: если вы установили целевую влажность воздуха 50%, то прибор будет поддерживать данный уровень влажности в комнате; когда уровень влажности в комнате достигнет 50%, увлажнитель прекратит подачу тумана, но не отключится. Как только уровень влажности в комнате опустится ниже 50%, увлажнитель снова начнет подавать туман.

Нажатие на **кнопку «Таймер»** циклически переключает время — от 1 до 12 часов с шагом 1 час. При установке таймера на дисплее отображается надпись ТИМЕР. По истечении установленного времени прибор автоматически выключится. Чтобы отменить настройку таймера, нажимайте на кнопку «Таймер» до тех пор, пока не отобразятся символы «С0».

Кнопка «Подсветка» включает и выключает подсветку корпуса.

Кнопка «Ионизация» включает и отключает функцию ионизации воздуха:

- первое нажатие на кнопку «Ионизация» включает функцию «Ионизация», на дисплее загорается индикатор «Ионизация» ⚡;
- второе нажатие на кнопку «Ионизация» выключает функцию «Ионизация», индикатор «Ионизация» гаснет.

Кнопка «Теплый туман» включает и отключает функцию «Теплый туман»:

- первое нажатие на кнопку «Теплый туман» включает функцию «Теплый туман», на дисплее загорается индикатор «Теплый туман» ☹;
- второе нажатие на кнопку «Теплый туман» выключает функцию «Теплый туман», индикатор «Теплый туман» гаснет.

Когда вода в резервуаре закончится, прозвучит звуковой сигнал, на дисплее появится индикатор отсутствия воды ☹ и увлажнитель автоматически прекратит работу.

Через некоторое время после включения, а также после достижения уровня влажности в помещении у дисплея понижается яркость для экономии электроэнергии.

Каждое нажатие на кнопки и подключение к сети питания сопровождается звуковым сигналом.

Режимы

Автоматический режим

При первом включении установлен автоматический режим работы. На дисплее горит индикатор автоматического режима авто. После 10 секунд работы на основании датчиков температуры и влажности прибор сам настраивает интенсивность увлажнения в соответствии с таблицей ниже. Например, если температура окружающей среды <19°C, то прибор будет работать до тех пор, пока влажность воздуха не поднимется до 65%. Как только влажность воздуха поднимется до 65%, прибор прекратит подачу тумана. Когда влажность воздуха станет менее 65%, то прибор включится снова для поддержания уровня влажности, выбранного под температуру воздуха в помещении.

Температура окружающей среды (°C)	Рекомендуемая влажность воздуха (%)
≤19	65
20	60
21	58
22	57
23	55
24	53
25	50
26	48
27	45
28	43
29	40
30	38
31	36
32	35
33	34
34	32
35	31
36	30
37	25

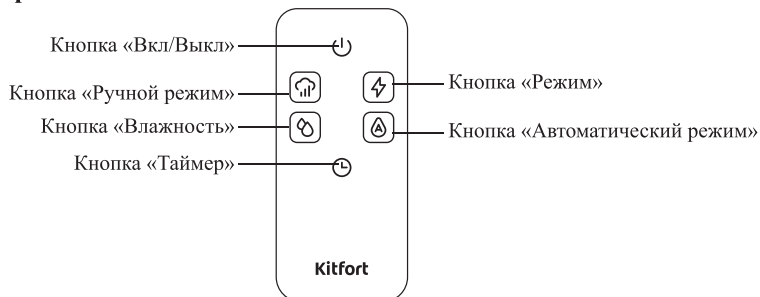
Автоматический режим включится, если кнопкой «Влажность» было выбрано значение «Со».

Ручной режим

Чтобы включить ручной режим, необходимо нажать на кнопки выбора интенсивности увлажнения, на дисплее отобразятся индикаторы интенсивности тумана и надпись интенсивность тумана.

В ручном режиме вы можете настроить интенсивность тумана с помощью кнопок «Минимум», «Максимум» и кнопок выбора интенсивности увлажнения.

Пульт управления





Кнопки пульта ДУ «Вкл/Выкл», «Влажность», «Таймер», «Ионизация» и «Теплый туман» повторяют функции кнопок панели управления. Описание данных кнопок можно прочитать в разделе «Панель управления и дисплей».

Нажатие на **кнопку «Ручной режим»** циклически переключает интенсивность. Чем больше тумана, тем интенсивнее увлажнение воздуха. В ручном режиме на дисплее отобразятся индикаторы интенсивности тумана от 1 до 7 и надпись ИНТЕНСИВНОСТЬ ТУМАНА.

Подготовка к работе и использование

Перед первым использованием

Достаньте увлажнитель и удалите весь упаковочный материал. Протрите основание увлажнителя влажной, а затем сухой мягкой тканью. Вымойте резервуар для воды, крышку увлажнителя, крышку резервуара и фильтр в теплой воде мягкой губкой. Просушите их.

Использование

1. Установите увлажнитель на твердую устойчивую горизонтальную поверхность на расстоянии не менее 10 см от края и других предметов. Также вы можете поставить увлажнитель на пол, но только не на пол с ковровым покрытием во избежание порчи прибора (на дне основания увлажнителя есть воздухозаборные отверстия, которые нельзя закрывать) и самого коврового покрытия.
2. Чтобы снять резервуар для воды, поверните фиксатор резервуара против часовой стрелки до упора.
3. Снимите крышку прибора и, взявшись за ручку, поднимите резервуар для воды. Переверните его, открутите крышку резервуара против часовой стрелки и наполните резервуар водой. Закрутите крышку резервуара.

Примечание. Желательно заливать дистиллированную воду или воду с низким содержанием солей и минералов. Это уменьшит количество органических отложений в устройстве.

Внимание! Добавлять в резервуар или в основание увлажнителя ароматические масла и другие добавки запрещено, для этого есть ванночка с губкой в нижней части корпуса.

Не добавляйте горячую воду более 40 °С во избежание повреждения прибора.

4. Установите резервуар на основание, поверните фиксатор по часовой стрелке до упора, тем самым резервуар зафиксирован на основании и его нельзя будет поднять. Закройте прибор крышкой.
5. Подключите увлажнитель к сети электропитания. Прозвучит звуковой сигнал, на дисплее отобразятся текущая температура и влажность, яркость экрана будет понижена.
6. Далее нажимайте кнопки панели управления или воспользуйтесь пультом ДУ.
7. Нажмите на кнопку «Вкл/Выкл», яркость экрана повысится. Увлажнитель начнет работу в автоматическом режиме, будут гореть индикатор автоматического режима и индикаторы интенсивности увлажнения. Включится подсветка корпуса. Описание автоматического режима читайте в разделе «Режимы».

8. При необходимости установите минимальную интенсивность 1 с помощью кнопки «Минимум», на дисплее отобразятся индикатор интенсивности, целевая влажность «10», через несколько секунд появится текущая влажность. Вы можете установить максимальную интенсивность 7 с помощью кнопки «Максимум», на дисплее отобразятся все индикаторы интенсивности, целевая влажность «70», а затем текущая влажность. Для установки интенсивности 2–6 нажимайте на кнопки выбора интенсивности увлажнения, на дисплее отобразятся индикаторы интенсивности и целевая влажность. Чем выше интенсивность увлажнения, тем больше тумана будет выходить из сопла. В случае настройки интенсивности прибор будет работать в ручном режиме. Описание ручного режима читайте в разделе «Режимы».
9. Установите целевую влажность 30–75% с шагом 5% при помощи кнопки «Влажность». После установки целевой влажности воздуха прибор сохранит у себя в памяти установленное значение и подтвердит его миганием целевой влажности, через несколько секунд на дисплее появится текущая влажность.
10. Нажмите на кнопку «Таймер», если вы хотите установить определенное время работы прибора. Вы можете установить время от 1 до 12 часов с шагом 1 час, прибор сохранит у себя в памяти установленное значение и подтвердит его миганием. Начнется обратный отсчет времени. Оставшееся время и индикатор таймера будут отображаться на дисплее. По прошествии установленного времени увлажнитель автоматически отключится. Чтобы отменить настройку таймера, нажимайте на кнопку «Таймер» до тех пор, пока на дисплее не отобразятся символы «С0».
11. Чтобы включить функцию «Теплый туман», нажмите на кнопку «Теплый туман» один раз, на дисплее появится индикатор «Теплый туман». Увлажнитель перейдет в фазу прогрева, через 10–15 минут из увлажнителя начнет выходить теплый туман. Чтобы отключить функцию «Теплый туман», нажмите второй раз на кнопку «Теплый туман», индикатор «Теплый туман» погаснет.
12. Чтобы включить функцию «Ионизация», нажмите на кнопку «Ионизация», на дисплее появится индикатор «Ионизация». Чтобы отключить функцию «Ионизация», нажмите второй раз на кнопку «Ионизация», индикатор «Ионизация» погаснет.
13. Чтобы выключить подсветку корпуса, нажмите на кнопку «Подсветка».
14. Нажмите кнопку «Вкл/Выкл», чтобы выключить увлажнитель, яркость экрана понизится.

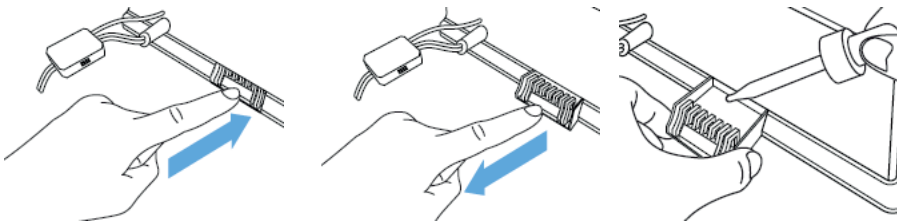
Примечание. Когда вода в резервуаре закончится, прозвучит звуковой сигнал, на дисплее появится индикатор отсутствия воды, и увлажнитель автоматически прекратит работу. Чтобы продолжить работу увлажнителя, отключите его от сети и залейте воду в резервуар. Увлажнитель снова готов к работе.

Ванночка для ароматизации с губкой

Нажмите на ванночку для ароматизации и вытащите ее из корпуса прибора. Капните на губку для ароматизации 5–10 капель любого эфирного масла. Установите ванночку обратно.



Натуральные эфирные масла могут вызывать аллергию. Будьте осторожны.
Внимание! Используйте специальные масла для увлажнителей-ароматизаторов или масла на водной основе.



Советы и предупреждения

Если вы установили значение целевой влажности воздуха, то увлажнитель автоматически сам настроит интенсивность увлажнения, кнопки выбора интенсивности увлажнения, кнопки «Минимум» и «Максимум» не будут реагировать на нажатия.

Под резервуаром в основании увлажнителя будет находиться вода — это особенность конструкции увлажнителей данного типа и не является неисправностью.

Если температура в комнате, где установлен прибор, ниже 0 °С, пожалуйста, вылейте воду из резервуара и основания увлажнителя, чтобы замерзшая вода не могла повредить устройство.

При заполнении водой резервуара следите, чтобы уровень воды не превышал 6 литров.

Добавлять в резервуар или в основание увлажнителя эфирные масла и другие добавки запрещено, для этого есть ароматическая ванночка с губкой в нижней части корпуса.

Не переносите и не двигайте увлажнитель с водой во избежание распыливания воды.

Когда резервуар наполнен водой до максимального уровня, увлажнитель сможет работать приблизительно 13 часов при максимальной интенсивности увлажнения 450 мл/ч, а при минимальной интенсивности увлажнения 150 мл/ч — 40 часов.

Не подвергайте прибор воздействию прямых солнечных лучей.

Если устройство не будет использоваться в течение длительного времени, отсоедините увлажнитель от электросети. Слейте оставшуюся воду из резервуара и основания увлажнителя, оставьте увлажнитель для полного высыхания. Это убережет от появления неприятного запаха при длительном хранении. Всегда отключайте прибор от электросети, если хотите вылить воду из резервуара или основания увлажнителя.

Рекомендуется устанавливать прибор на расстоянии от 50 см до 1 м от пола, а также устанавливать и включать вентилятор за увлажнителем. В этом случае увлажнение комнаты будет происходить более равномерно. Очень важно установить прибор так, чтобы водяной туман не попадал на мебель, электроприборы, книги, а также стены. В зависимости от жесткости воды туман может оставлять на вещах налет и разводы, что испортит их внешний вид.

Поскольку частицы водяного тумана в увлажнителе получают из воды механическим способом, в них содержится все, что содержалось в воде резервуара увлажнителя — соли жесткости и другие растворимые минеральные вещества, микро-

организмы и их споры и т. п. После образования тумана все, что было растворено или взвешено в его водной составляющей, — или становится сухим остатком, или осаждается на излучателе. Поэтому важно заливать в резервуар чистую воду с низким содержанием солей, не допускать цветения воды, а также регулярно промывать резервуар и основание увлажнителя от органических и неорганических отложений. Не оставляйте воду в резервуаре надолго, если увлажнитель не используется.

Чистка и обслуживание

Перед началом очистки отключите увлажнитель от сети электропитания.

Протирайте корпус влажной, а затем сухой мягкой тканью.

Очищайте резервуар каждый раз перед тем, как залить воду. Для этого снимите крышку, достаньте резервуар, откройте крышку резервуара с вкрученным фильтром и слейте из него воду. Вымойте крышку прибора, крышку резервуара и резервуар теплой водой, используя мягкую губку и моющее средство для мытья посуды.

Слейте воду из основания. Следите, чтобы вода не попала на шнур питания, датчик влажности и температуры, пульт ДУ, дисплей и панель управления. Проведите пальцем по внутренней части основания увлажнителя, если на пальце осталась слизь и налет, значит, основание увлажнителя грязное. Основание увлажнителя протирайте влажной тканью, смоченной слабым раствором уксуса. Если это необходимо, налейте уксусный раствор на дно основания увлажнителя и оставьте на 15 минут. Через 15 минут слейте раствор. Тщательно и аккуратно промойте основание под проточной водой. Не допускайте попадания воды внутрь основания увлажнителя, на дисплей и панель управления, датчик влажности и температуры, шнур питания. Не трите излучатель, иначе его можно повредить.

Для эффективного удаления накипи и прочих отложений следует воспользоваться специальным средством для увлажнителей или 9% уксусом. Уксус можно заменить лимонной кислотой (2 столовые ложки на 1 литр воды). Залейте средство в резервуар, оставьте на 15 минут. Через 15 минут слейте раствор, удалите налет щеточкой с мягкой щетиной. При необходимости процедуру повторите.

Не используйте абразивные материалы, повреждающие поверхность увлажнителя.

Устранение неполадок

Устройство не включается, дисплей не горит

Возможная причина	Решение
Нет напряжения в сети	Проверьте наличие напряжения в сети

На дисплее появился индикатор отсутствия воды

Возможная причина	Решение
Нет воды или закончилась вода в резервуаре	Наполните резервуар водой, подождите около 1 минуты, чтобы вода достигла основания корпуса увлажнителя, и включите прибор
Вы только что налили воду, и она еще не успела попасть в основание увлажнителя	

Возможная причина	Решение
Увлажнитель воздуха установлен на неровную	Установите увлажнитель на устойчивую горизонтальную поверхность на расстоянии не менее 10 см от края стола и других предметов

Из сопла идет туман с запахом

Возможная причина	Решение
Новый прибор	Откройте крышку увлажнителя, вытащите резервуар, просушите резервуар и корпус увлажнителя в течение 12 часов
Вода в резервуаре несвежая	Налейте в резервуар чистую воду с низким содержанием солей

Увлажнитель издает необычные и громкие звуки

Возможная причина	Решение
Этот звук может получаться из-за резонанса, когда воды слишком мало	Налейте в резервуар чистую воду с низким содержанием солей, не превышайте максимальный уровень
Увлажнитель воздуха установлен на неровную поверхность	Установите увлажнитель на устойчивую горизонтальную поверхность на расстоянии не менее 10 см от края стола и других предметов
Увлажнитель сломался	Обратитесь в сервисный центр

Прошло время после работы увлажнителя, а уровень влажности не повышается

Возможная причина	Решение
Открыта дверь или окно в той комнате, где работает увлажнитель	Закройте дверь в комнату, где установлен прибор, или закройте окно, если оно было открыто
В комнате с работающим увлажнителем включен кондиционер	Выключите кондиционер, если он есть в комнате с увлажнителем
Вы установили минимальную интенсивность тумана	Увеличьте интенсивность тумана с помощью нажатия на кнопку «Максимум» или кнопки выбора интенсивности увлажнения
	Установите другое значение влажности с помощью кнопки «Влажность»
Площадь комнаты, в которой работает увлажнитель, превышает 35 м ²	Устанавливайте увлажнитель в комнату с площадью не более 35 м ²

Влажность слишком высокая

Возможная причина	Решение
Вы не выключали увлажнитель, и он работал очень долго без перерыва	Выключите увлажнитель, проветрите комнату
Вы установили слишком высокое значение влажности	Установите значение влажности ниже, чем до этого

В комнате, где работает увлажнитель, образовался конденсат

Возможная причина	Решение
В комнате слишком низкая температура	Если комнатная температура ниже 0 °С, пожалуйста, вылейте воду из резервуара, чтобы замороженная вода не могла повредить устройство увлажнителя. Нагрейте комнату, а затем снова попробуйте включить увлажнитель

Туман перестал выходить, достигнут уровень целевой влажности

Возможная причина	Решение
Установленное время таймера закончилось, увлажнитель автоматически отключился	Включите снова увлажнитель при помощи кнопки «Вкл/Выкл»
На дисплее появился индикатор отсутствия воды	Вода в резервуаре закончилась, наполните резервуар водой

Небольшой выход тумана

Возможная причина	Решение
Образовались накипь и отложения	Очистите резервуар и основание увлажнителя от накипи так, как написано в разделе «Чистка и обслуживание увлажнителя»
Вода грязная или находилась в резервуаре слишком долго	Налейте в резервуар чистую воду с низким содержанием солей

На дисплее отображается неверное значение влажности

Возможная причина	Решение
Внутри датчика влажности скопилась влага	Выключите увлажнитель и дайте датчику влажности высохнуть
Небольшая погрешность в показаниях	Это является допустимым

Вокруг увлажнителя образуется белый налет

Возможная причина	Решение
Вы используете воду с высоким содержанием солей	Используйте чистую воду с низким содержанием солей. Очищайте резервуар и основание увлажнителя от накипи так, как написано в разделе «Чистка и обслуживание»



Возможная причина	Решение
В увлажнителе скопились грязь, налет, отложения	Очищайте резервуар и основание увлажнителя от накипи так, как написано в разделе «Чистка и обслуживание»

Функция «Теплый туман» не работает

Возможная причина	Решение
Увлажнитель находится в фазе прогрева	Подождите несколько минут. Обычно, после того как нажали на кнопку «Теплый туман», должно пройти примерно 10–15 минут, и из увлажнителя начнет выходить теплый туман

Если ваша ситуация не отображена выше, пишите нам на адрес info@kitfort.ru, приложив фотографии или видеофайлы, фиксирующие вашу проблему. Пришлите также фотографию наклейки с серийным номером, расположенной на дне или на задней части корпуса устройства.

По вопросам приобретения расходных материалов или аксессуаров пишите нам на osh@kitfort.ru.

Технические характеристики

1. Напряжение: ~220–240 В, 50/60 Гц
2. Мощность: 110 Вт
 - при обычной работе и включенной функции «Ионизация»: 30 Вт
 - при включенной функции «Теплый туман»: 110 Вт
3. Класс защиты от поражения электрическим током: II
4. Емкость резервуара: 6 л
5. Уровень шума: ≤ 35 дБ
6. Время работы с полным резервуаром:
 - при максимальной интенсивности: 13 часов
 - при минимальной интенсивности: 40 часов
7. Испарение:
 - при максимальной интенсивности: 450 мл/ч (± 50 мл/ч)
 - при минимальной интенсивности: 150 мл/ч (± 50 мл/ч)
8. Влажность: 30–75% с шагом 5%
9. Таймер: от 1 до 12 часов с шагом 1 час
10. Длина шнура: 1,5 м
11. Размер устройства: 207 × 235 × 363 мм
12. Размер упаковки: 296 × 242 × 388 мм
13. Вес нетто: 2,3 кг
14. Вес брутто: 3,2 кг

Срок службы: 2 года

Срок гарантии: 1 год

Товар сертифицирован:



Производитель: Фошань Сэмью Электроник Ко., Лтд. Цзянцунь Индастриэл Зоун, Лялю Таун, Шуньдэ Дистрикт, Фошань Сити, Гуандун Провинс, Китай.

Импортер: ООО «Аэро-Трейд». 197022, г. Санкт-Петербург, ул. Инструментальная, д. 3, литера П, помещ. 3-Н.

Страна происхождения: Китай.

Уполномоченная организация для принятия претензий на территории РФ: ООО «Аэро-Трейд». 197022, г. Санкт-Петербург, ул. Инструментальная, д. 3, литера П, помещ. 3-Н.

Горячая линия производителя: 8-800-775-56-87 (пн-пт с 9:30 до 17:30 по московскому времени), info@kitfort.ru

Адреса сервисных центров вы можете узнать у оператора горячей линии или на сайте kitfort.ru

Требуется особая утилизация. Во избежание нанесения вреда окружающей среде необходимо отделить данный объект от обычных отходов и утилизировать его наиболее безопасным способом, например, сдать в специальные места по утилизации.

Месяц и год изготовления указаны на нижней стороне упаковочной коробки.

Производитель имеет право на внесение изменений в дизайн, комплектацию, а также в технические характеристики изделия в ходе совершенствования своей продукции без дополнительного уведомления об этих изменениях.

Условия гарантии

Засорение резервуара для воды и основания увлажнителя органическими, соевыми или минеральными отложениями не является гарантийным случаем. Во избежание образования отложений требуется использовать воду с низким содержанием солей или регулярно проводить очистку, как это указано в руководстве по эксплуатации.

Механическое повреждение корпуса, аксессуаров или составных частей устройства не является гарантийным случаем.

Выход устройства из строя вследствие попадания воды или других жидкостей внутрь основания, в сопло выхода воздуха, на шнур питания, датчик влажности и температуры, пульт ДУ, дисплей и панель управления не является гарантийным случаем.

Выход прибора из строя из-за наполнения резервуара другими жидкостями, кроме воды, в том числе ароматическими маслами, также не является гарантийным случаем.

Меры предосторожности

Пожалуйста, внимательно прочтите инструкцию по эксплуатации. Обратите особое внимание на меры предосторожности. Всегда держите инструкцию под рукой.

1. Устройство предназначено для использования в бытовых условиях и может применяться в квартирах, загородных домах, гостиничных номерах, офисах и других подобных местах для непромышленной и некоммерческой эксплуатации.
2. Используйте увлажнитель только по назначению и в соответствии с указаниями, изложенными в данном руководстве. Нецелевое использование устройства будет считаться нарушением условий надлежащей эксплуатации.

3. Перед подключением устройства к электрической розетке убедитесь, что параметры электропитания, указанные на нем, совпадают с параметрами используемого источника питания.
4. Для предотвращения поражения электрическим током не погружайте устройство в воду и другие жидкости.
5. Не переносите увлажнитель, взявшись за шнур питания. Не тяните за шнур при отключении вилки из розетки.
6. Не добавляйте в резервуар для воды или в основание увлажнителя ароматические масла.
7. Не используйте устройство, если шнур питания, вилка или другие части прибора повреждены. Во избежание поражения электрическим током не разбирайте устройство самостоятельно — для его ремонта обратитесь к квалифицированному специалисту. Помните, неправильная сборка устройства повышает опасность поражения электрическим током при эксплуатации.
8. Детям, людям с ограниченными физическими, сенсорными или умственными способностями, а также лицам, не обладающим достаточными знаниями и опытом, разрешается пользоваться прибором только под контролем лиц, ответственных за их безопасность, или после инструктажа по эксплуатации устройства. Не позволяйте детям играть с увлажнителем.
9. Не добавляйте горячую воду выше 40 °C в резервуар во избежание поломки.
10. Не пытайтесь вдохнуть воздух, который выходит из сопла.
11. Контролируйте работу увлажнителя, когда рядом находятся дети или домашние животные.
12. Не оставляйте работающий прибор без присмотра. Выключите его и отключите от сети, если не используете прибор длительное время или перед проведением обслуживания.
13. Устанавливайте увлажнитель только на устойчивую горизонтальную поверхность на расстоянии не менее 10 см от стены и края стола.
14. Не допускайте падения прибора и не подвергайте его ударам.
15. Храните устройство в недоступных детям местах.
16. Используйте только предлагаемые производителем аксессуары или комплектующие. Использование иных дополнительных принадлежностей может привести к поломке устройства или получению травм.
17. Не включайте прибор без воды. Это может привести к повреждению устройства.
18. Если из корпуса устройства вытекает вода или выходит туман, прибором пользоваться нельзя.
19. При повреждении шнура питания его замену во избежание опасности должны производить изготовитель, сервисная служба или подобный квалифицированный персонал.
20. Не допускайте попадания воды внутрь основания, на шнур питания и в область органов управления.
21. Избегайте попадания воды в сопло выхода воздуха. Если вода попала в сопло выхода воздуха, не включайте устройство в течение 3 дней, пока вода окончательно не испарится через дренажные отверстия в основании увлажнителя.
22. Не заливайте в резервуар другие жидкости, кроме воды.
23. Достаньте батарейки из пульта управления, если не пользуетесь прибором долгое время.

24. Используйте только батарейку типоразмера CR2025 для пульта управления.
25. Элемент питания для пульта управления является перезаряжаемым. Если элемент питания исчерпал свой ресурс, замените его и сдайте на утилизацию.

IM-1



Всегда что-то новенькое!

Kitfort — современный и креативный бренд, который предлагает покупателям не только качественные товары по выгодной цене, но и радует подарками, конкурсами и живым интерактивом! Тысячи пользователей следят за нашими обновлениями и розыгрышами в социальных сетях. Присоединяйтесь к нам и вы!

Приветствуем вас в нашей группе «ВКонтакте»! Каждую неделю мы разыгрываем там десятки призов бытовой техники Kitfort. Участвуйте в морских боях, лотереях, творческих конкурсах и делайте репосты. Адрес группы: vk.com/kitfort

Если вы любите смотреть видео, введите в поиске YouTube: «Kitfort Show» и наслаждайтесь веселыми скетчами на нашем канале. В каждом новом выпуске мы разыгрываем самые популярные товары и новинки компании за комментарии от подписчиков. А содержание видеороликов заставит вас от души посмеяться и стать нашим другом и ценителем того, что мы делаем.

Подписывайтесь и будьте в деле вместе с Kitfort!

info@kitfort.ru

8-800-775-56-87