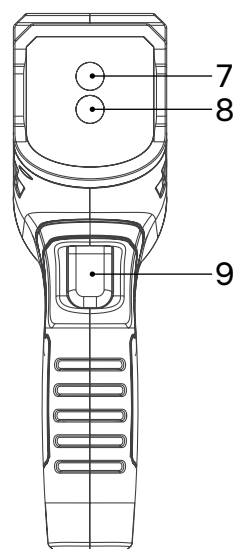
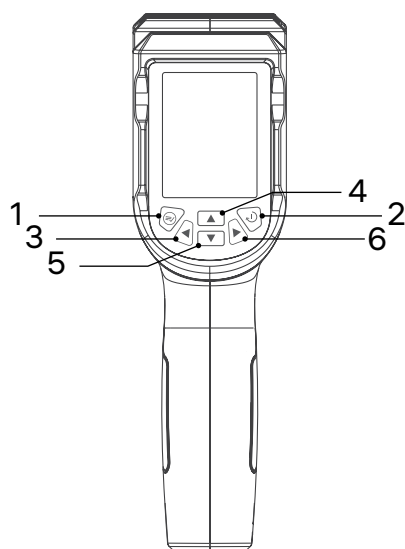
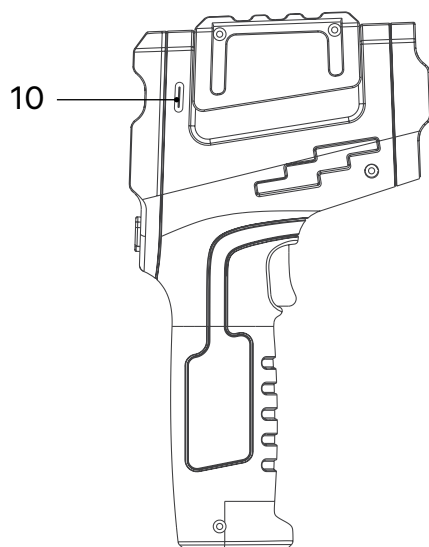


# Ermenrich Seek TV70 Thermal Camera

<b>EN</b>	User Manual	<b>ES</b>	Guía del usuario	<b>PT</b>	Manual do usuário
<b>BG</b>	Ръководство за потребителя	<b>HU</b>	Használati útmutató	<b>RU</b>	Инструкция по эксплуатации
<b>CZ</b>	Návod k použití	<b>IT</b>	Guida all'utilizzo	<b>TR</b>	Kullanım kılavuzu
<b>DE</b>	Bedienungsanleitung	<b>PL</b>	Instrukcja obsługi		







EN	BG	CZ	DE	ES
1 OK/Menu button	Бутон ОК/Меню	Tlačítko OK/Nabídka	OK/Menü-Taste	Botón OK/Menú
2 Power/Back button	Бутон Захранване/Назад	Tlačítko Napájení/Zpět	Ein/Aus/Zurücktaste	Botón Encender/Atrás
3 Left button	Бутон Наляво	Tlačítko Vlevo	Linkstaste	Botón Izquierda
4 Up button	Бутон Нагоре	Tlačítko Nahoru	Taste Nach oben	Botón Arriba
5 Down button	Бутон Надолу	Tlačítko Dolů	Taste Nach unten	Botón Abajo
6 Right button	Бутон Надясно	Tlačítko Doprava	Rechtstaste	Botón Derecha
7 Thermometer lens	Леща на термометъра	Čočka teploměru	Thermometerlinse	Lente del termómetro
8 IR sensor	ИЧ сензор	Infračervený senzor	IR-Sensor	Sensor de infrarrojos
9 Shot button	Бутон Заснемане	Tlačítko Snímek	Auslöser-Taste	Botón Disparar
10 Type-C USB slot	Слот за USB Type-C	Slot pro kartu USB Type-C	Typ C USB-Buchse	Puerto USB de tipo C

	HU	IT	PL	PT	RU	TR
1	OK/Menü gomb	Pulsante OK/Menù	Przycisk OK/Menu	Botão OK/Menu	Кнопка «OK/Меню»	OK/Menü düğmesi
2	Főkapcsoló/Vissza gomb	Pulsante On/Off/Indietro	Przycisk Zasilanie/Wstecz	Botão Ligar/Desligar/Retroceder	Кнопка «Вкл./Выкл./Назад»	Güç/Geri düğmesi
3	Bal gomb	Pulsante Sinistra	Przycisk W lewo	Botão Para a esquerda	Кнопка «Влево»	Sol düğmesi
4	Fel gomb	Pulsante Su	Przycisk W górę	Botão Para cima	Кнопка «Вверх»	Yukarı düğmesi
5	Le gomb	Pulsante Giù	Przycisk W dół	Botão Para baixo	Кнопка «Вниз»	Aşağı düğmesi
6	Jobb gomb	Pulsante Destra	Przycisk W prawo	Botão Para a direita	Кнопка «Вправо»	Sağ düğmesi
7	Hőmérő lencse	Lente del termometro	Soczewka termometru	Thermometer lens	Объектив термометра	Termometre merceği
8	Infravörös érzékelő	Sensore IR	Czujnik podczerwieni	Sensor de IV	Инфракрасный сенсор	Kızılötesi sensörü
9	Felvétel gomb	Pulsante Otturatore	Przycisk migawki	Botão Obturador	Кнопка спуска затвора	Çekim düğmesi
10	Type-C USB-foglalat	Slot per USB Tipo-C	Gniazdo USB-C	Porta USB tipo C	USB Type-C разъем	Type-C USB bağlantı noktası

# EN Ermenrich Seek TV70 Thermal Camera

Please carefully read the safety instructions and the user manual before using this product. **Keep away from children.** Use the device only as specified in the user manual.

The kit includes: thermal camera, Type-C USB cable, pouch, user manual, and warranty.

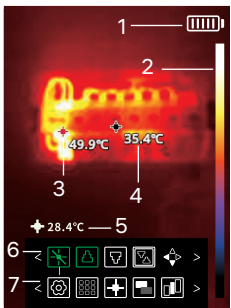
## Charging the device

This device uses a rechargeable lithium battery. Connect the power cable (included) to the device and the DC adapter (not included) via a USB plug and connect it to the AC power supply to charge the device.

## Getting started


- To turn the device on, press the Power/Back button (2) for 3 seconds.
- To turn the device off, press the Power/Back button (2) for 3–6 seconds.

## LCD display




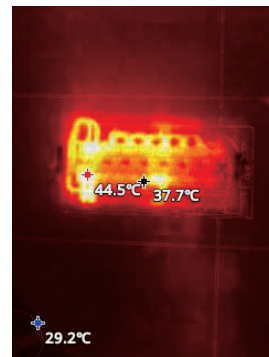
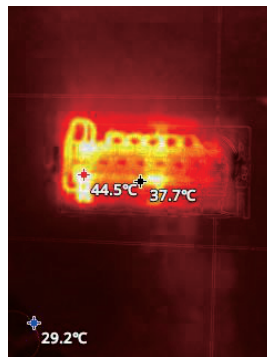
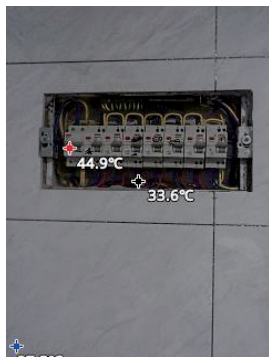
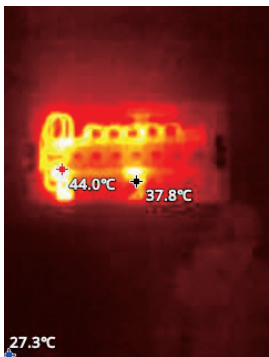
1. Battery status indicator
2. Color code
3. The highest temperature crosshair
4. The central point temperature crosshair
5. The lowest temperature crosshair
6. Second-level menu
7. First-level menu

## Usage


- Image/Video capture.** Press the Shot button (9) to take the photo. Point the device toward the test area and scan, the camera image will appear on the display. Use the crosshair to target highest/lowest/central point temperature. Hold the Shot button (9) to record the video.
- Image/Video display.** Press the OK/Menu button (1) to enter the first-level menu (7) and select the  icon using the Left (3) and Right (6) buttons. Press the Up button (4) or the Down button (5) to view saved images/videos. Press the OK/Menu button (1) to play/pause the video. Press the OK/Menu button (1) to delete the file. Press the Power/Back button (2) to return to the first-level menu (7).
- Copying files.** You can transfer files from the device to your PC directly. Connect the device to your computer with a Type-C USB cable.


## Settings


- Mode selection.** Press the OK/Menu button (1) to enter the first-level menu (7) and select the  icon using the Left (3) and Right (6) buttons. Press the OK/Menu button (1) and use the Left (3) and the Right (6) buttons to select the mode. Press the OK/Menu button (1) to confirm.




 Infrared mode

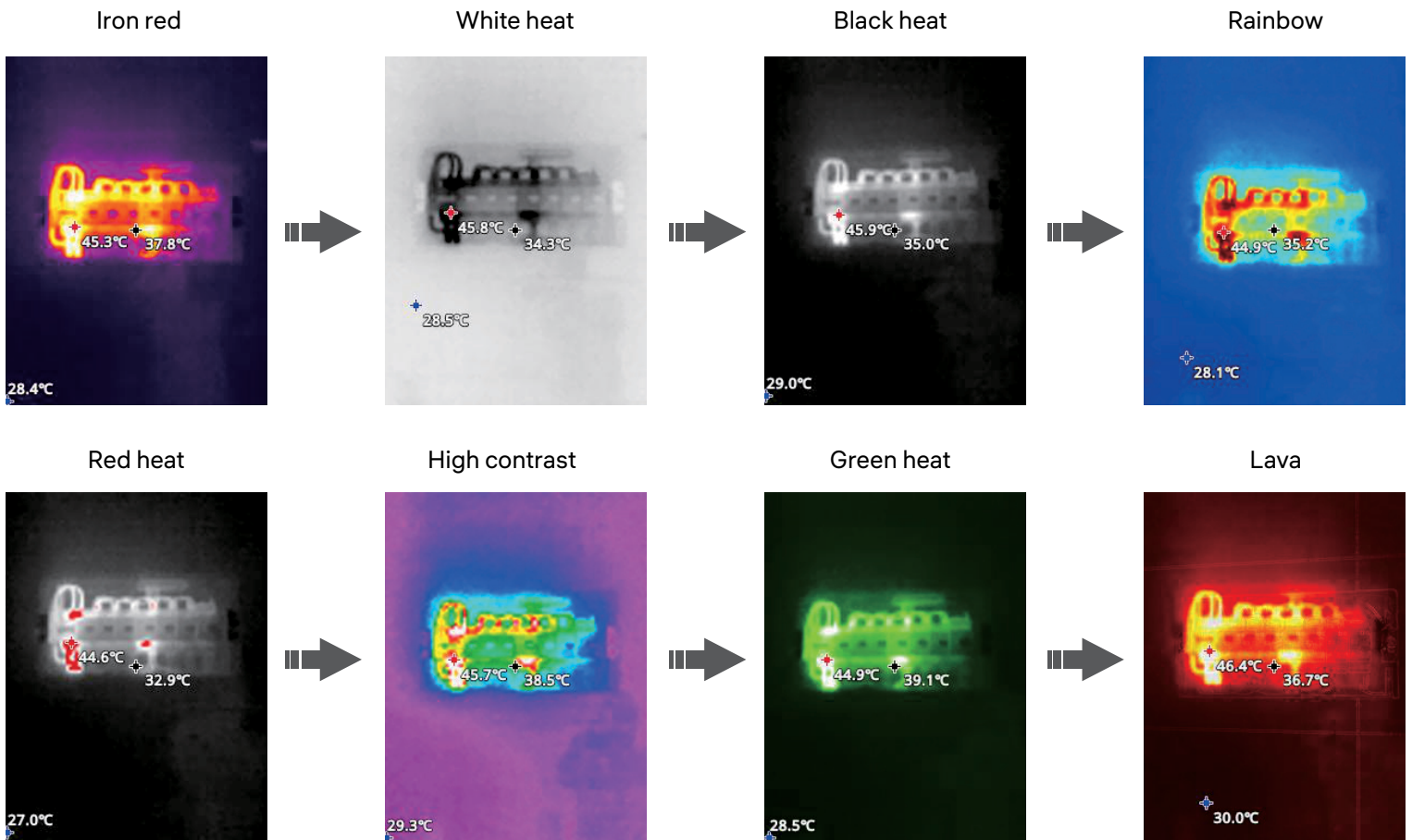
 Visible light mode

 Infrared edge fusion mode

 Superimposed fusion mode  
○ Fusion degree adjustment  
◇ Fusion deviation adjustment

 Picture-in-picture mode

- **Color palette selection.** Press the Left (3) or Right (6) buttons to select the color palette. To select the Visible light mode or Infrared mode, press the Up button (4) or the Down button (5).



- **Language/Alarm/Storage.** Press the OK/Menu button (1) to enter the first-level menu (7) and select the icon using the Left (3) and Right (6) buttons. Press the OK/Menu button (1) to enter the Settings. Press the Up button (4) or the Down button (5) to choose/adjust the settings. Press the OK/Menu button (1) to confirm.
- **Emissivity correction.** Press the OK/Menu button (1) to enter the first-level menu (7) and select the icon using the Left (3) and Right (6) buttons. Press the OK/Menu button (1) to enter the Settings. Press the Up button (4) or the Down button (5) to choose/adjust the settings. Press the OK/Menu button (1) and use the Left (3) and the Right (6) buttons to adjust the value (from 0.01 to 1.00). Press the OK/Menu button (1) to confirm.
- **Units of measurement.** Press the OK/Menu button (1) to enter the first-level menu (7) and select the icon using the Left (3) and Right (6) buttons. Press the Up button (4) or the Down button (5) to choose/adjust the settings. Press the OK/Menu button (1) and use the Left (3) and the Right (6) buttons to choose between °C/°F/K. Press the OK/Menu button (1) to confirm.
- **Date & time/Auto-off/Temperature bar/Brightness.** Press the OK/Menu button (1) to enter the first-level menu (7) and select the icon using the Left (3) and Right (6) buttons. Press the Up button (4) or the Down button (5) to choose the settings. Select **More** and press the OK/Menu button (1) to confirm. Press the Up button (4) or the Down button (5) to choose the settings and use the Left (3) and Right (6) buttons to adjust the settings.

■ IR illumination (infrared radiation) can be detected by photo and video cameras as well as other similar electronic devices during operation.

## Specifications

IR resolution	190x90px
Spectral range	8–14µm
Field of view (horizontal)	38°x50°
IR temperature range	-20... +400°C (-4... +752°F)
Display resolution	240x320px
Auto-off	15 min, 30 min, 1 hour
Storage	8GB
Operating temperature range	-10... +60°C (+14... 140°F)
Power supply	2600mA·h, 3.7V lithium battery; USB Type-C cable for charging
Battery life	4h

The manufacturer reserves the right to make changes to the product range and specifications without prior notice.

## Care and maintenance

Do not try to disassemble the device on your own for any reason. For repairs and cleaning of any kind, please contact your local specialized service center. Protect the device from sudden impact and excessive mechanical force. Store the device in a dry cool place. Only use accessories and spare parts for this device that comply with the technical specifications. Never attempt to operate a damaged device or a device with damaged electrical parts! If a part of the device or battery is swallowed, seek medical attention immediately.

## Battery safety instructions

The device is equipped with a built-in rechargeable lithium-ion battery. This avoids frequent battery replacement. Always switch the device off when not in use. If the battery charge is low, please recharge the device in time to ensure that the measurements are accurate. Do not overheat the battery. Do not discharge the battery completely. Only use the original charger.

## Ermenrich Warranty

Ermenrich products, except for their accessories, carry a **5-year warranty** against defects in materials and workmanship. All Ermenrich accessories are warranted to be free of defects in materials and workmanship for **six months** from the purchase date. The warranty entitles you to the free repair or replacement of the Ermenrich product in any country where a Levenhuk office is located if all the warranty conditions are met.

For further details, please visit: [ermenrich.com](http://ermenrich.com)

If warranty problems arise, or if you need assistance in using your product, contact the local Levenhuk branch.

# BG Термовизионна камера Ermenrich Seek TV70

Моля, прочетете внимателно инструкциите за безопасност и ръководството за потребителя, преди да използвате този продукт. **Дръжте далече от деца.** Използвайте уреда само по посочения в ръководството за потребителя начин.

Комплектът включва: термовизионна камера, USB кабел тип C, торбичка,, ръководство за потребителя и гаранция.

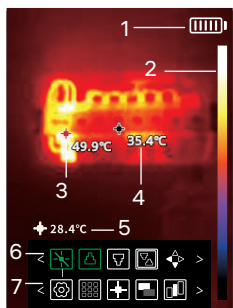
## Зареждане на устройството

В този уред се използва акумулаторна литиевойонна батерия. Свържете захранващия кабел (включен) към устройството и постояннотоковия адаптер (не е включен) чрез USB съединител и го свържете към променливотоковото захранване, за да заредите устройството.

## Да започнем


- За да включите устройството, натиснете бутона за Захранване/Назад (2) за 3 секунди.
- За да изключите устройството, натиснете бутона за Захранване/Назад (2) за 3–6 секунди.

## Течнокристален дисплей




1. Индикатор за състоянието на батерията
2. Код на цвета
3. Мерник за най-високата температура
4. Мерник на централната точка на температурата
5. Мерник за най-ниската температура
6. Второстепенно меню
7. Първостепенно меню

## Употреба


- **Заснемане на изображение/видеозапис.** Натиснете бутона за Заснемане (9), за да направите снимка. Насочете устройството срещу зоната за тестване и сканирайте, изображението от камерата ще се появи на екрана. Използвайте мерника за насочване към най-високата / най-ниската / централната точка на температурата. Задръжте бутона за Заснемане (9), за да направите видеозапис.
- **Дисплей за изображение/видеозапис.** Натиснете бутона за ОК/Меню (1), за да влезете в първостепенното меню (7) и изберете иконата  чрез използване на бутоните за Ляво (3) и Дясно (6). Натиснете бутона за Нагоре (4) или бутона за Надолу (5), за да прегледате запазени изображения/видеозаписи. Натиснете бутона за ОК/Меню (1) за възпроизвеждане/пауза на видеозаписа. Натиснете бутона за ОК/Меню (1), за да изтриете файла. Натиснете бутона за Захранване/Назад (2), за да се върнете към първостепенното меню (7).

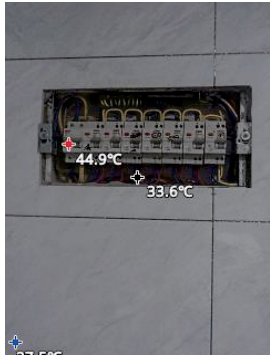
- **Копиране на файлове.** Можете да прехвърляте файлове директно от Вашето устройство към компютър. Свържете устройството към компютъра си чрез USB кабел тип C.


## Настройки

- **Избор на режим.** Натиснете бутона за ОК/Меню (1), за да влезете в първостепенното меню (7) и изберете иконата  чрез използване на бутоните за Ляво (3) и Дясно (6). Натиснете бутона за ОК/Меню (1) и използвайте бутоните за Ляво (3) и Дясно (6), за да изберете режима. Натиснете бутона за ОК/Меню (1), за да потвърдите.




 Инфрачервен режим




 Режим за видима светлина




 Инфрачервен режим с преливане на ръбовете



 Режим на наслагване на преливането  
○ Регулиране на степента на преливане  
⊕ Регулиране на отклонението на преливането



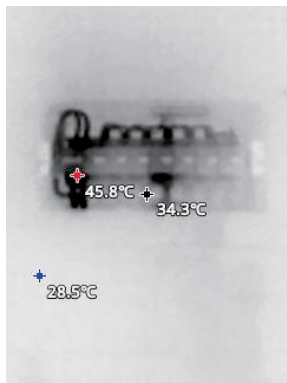
 Режим "Картина в картината"

- **Избор на цветова палитра.** Натиснете бутона за Ляво (3) или Дясно (6), за да изберете цветовата палитра. За да изберете режима за видима светлина или инфрачервения режим, натиснете бутона за Нагоре (4) или бутона за Надолу (5).

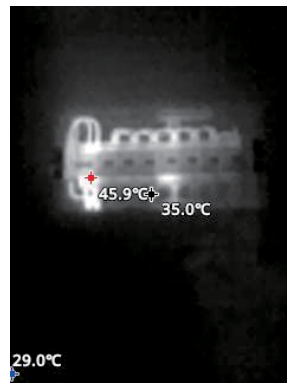
Желязно червено



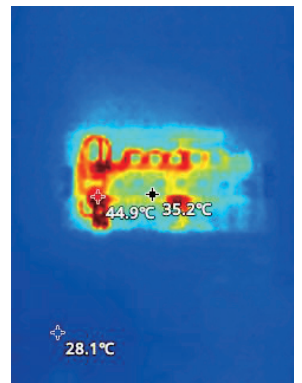
Бяла жега



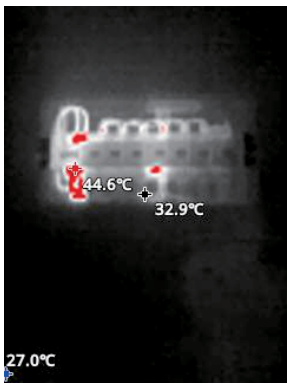
Черна жега



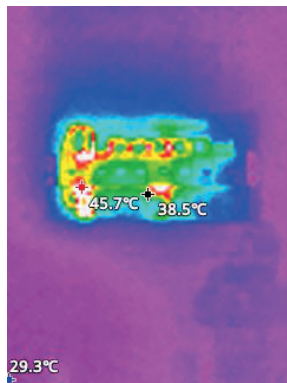
Дъга



Червена жега



Висок контраст


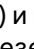




Зелена жега



Лава



- **Език/Аларма/Хранилище.** Натиснете бутона за ОК/Меню (1), за да влезете в първостепенното меню (7) и изберете иконата  чрез използване на бутоните за Ляво (3) и Дясно (6). Натиснете бутона за ОК/Меню (1), за да влезете в настройките. Натиснете бутона за Нагоре (4) или бутона за Надолу (5), за да изберете/регулируйте настройките. Натиснете бутона за ОК/Меню (1), за да потвърдите.
- **Коригиране на излъчвателната способност.** Натиснете бутона за ОК/Меню (1), за да влезете в първостепенното меню (7) и изберете иконата  чрез използване на бутоните за Ляво (3) и Дясно (6). Натиснете бутона за ОК/Меню (1), за да влезете в настройките. Натиснете бутона за Нагоре (4) или бутона за Надолу (5), за да изберете/регулируйте настройките. Натиснете бутона за ОК/Меню (1) и използвайте бутоните за Ляво (3) и Дясно (6), за да настроите стойността (от 0,01 до 1,00). Натиснете бутона за ОК/Меню (1), за да потвърдите.
- **Измервателни единици.** Натиснете бутона за ОК/Меню (1), за да влезете в първостепенното меню (7) и изберете иконата  чрез използване на бутоните за Ляво (3) и Дясно (6). Натиснете бутона за Нагоре (4) или бутона за Надолу (5), за да изберете/регулируйте настройките. Натиснете бутона за ОК/Меню (1) и използвайте бутоните за Ляво (3) и Дясно (6), за да изберете между °C/°F/K. Натиснете бутона за ОК/Меню (1) за потвърждение.
- **Дата и час/Автоматично изключване/Температурен показател/Яркост.** Натиснете бутона за ОК/Меню (1), за да влезете в първостепенното меню (7) и изберете иконата  чрез използване на бутоните за Ляво (3) и Дясно (6). Натиснете бутона за Нагоре (4) или бутона за Надолу (5), за да изберете настройките. Изберете **More** (Още) и натиснете бутона за ОК/Меню (1), за да потвърдите. Натиснете бутона за Нагоре (4) или бутона за Надолу (5), за да изберете настройките, и използвайте бутона за Ляво (3) и Дясно (6), за да регулирате настройките.

- По време на работа инфрачервеното осветление (инфрачервеното излъчване) може да бъде открито от фотоапарати и видеокамери, както и от други подобни електронни устройства.

## Спецификации

Инфрачервена резолюция	190x90 px
Спектрален обхват	8–14 μm
Зрително поле (хоризонтално)	38°x50°
Инфрачервен температурен диапазон	-20... +400 °C
Резолюция на дисплея	240x320 px
Автоматично изключване	15 мин, 30 мин, 1 час
Съхранение	8 GB
Диапазон на работната температура	-10... +60 °C
Захранване	2600 mA·h, 3,7 V литиева батерия; USB кабел тип C за зареждане
Живот на батерията	4 ч.

Производителят си запазва правото да извършва промени по продуктовете гама и спецификациите без предизвестие.

## Грижи и поддръжка

Не се опитвайте да разглобявате устройството сами по никаква причина. За ремонти и почистване, моля, обръщайте се към местния специализиран сервизен център. Предпазвайте устройството от внезапни удари и прекомерна механична сила. Не използвайте продукта във взривоопасна среда или близо до запалими материали. Съхранявайте устройството на сухо и хладно място. Използвайте само принадлежности и резервни части за устройството, които отговарят на техническите спецификации. Никога не правете опит да използвате повредено устройство или устройство с повредени електрически части! Ако някоя част от устройството или батерията бъдат погълнати, незабавно потърсете медицинска помощ.

## Инструкции за безопасност на батериите

Уредът е оборудван с вградена литиевойонна акумулаторна батерия. Това предотвратява честата смяна на батерии. Винаги изключвайте уреда, когато той не се използва. Ако зарядът на батерията е нисък, моля, презаредете уреда своевременно, за да сте сигурни, че измерванията са точни. Не допускайте прегряване на акумулаторната батерия. Не допускайте пълно разреждане на акумулаторната батерия. Използвайте само оригиналното зарядно устройство.

## Гаранция на Ermenrich

Продуктите Ermenrich, с изключение на аксесоарите, имат **5-годишна гаранция** срещу дефекти в материалите и изработката. За всички принадлежности на Ermenrich се предоставя гаранция за липса на дефекти на материалите и изработката за период от **2 години** от датата на покупката на дребно. Гаранцията Ви дава право на безплатен ремонт или замяна на продукта на Ermenrich във всяка държава, в която има офис на Levenhuk, ако са изпълнени всички условия за гаранцията.

За допълнителна информация посетете нашия уебсайт: [ermenrich.com](http://ermenrich.com)

Ако възникнат проблеми с гаранцията или ако се нуждаете от помощ за използването на Вашия продукт, свържете се с местния представител на Levenhuk.

# CZ Termokamera Ermenrich Seek TV70

Před použitím tohoto výrobku si pečlivě přečtěte bezpečnostní pokyny a návod k použití. Uchovávejte mimo dosah dětí. Příklad používání pouze v souladu s pokyny uvedenými v návodu k použití.

Obsah sady: termokamera, USB kabel typu C, pouzdro, návod k použití a záruka.

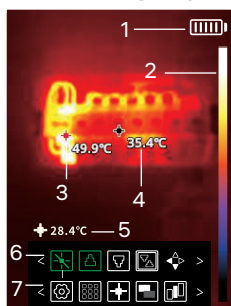
## Nabíjení přístroje

Tento přístroj používá dobíjecí lithiovou baterii. Připojte napájecí kabel (je součástí dodávky) k přístroji a k DC adaptéru (není součástí dodávky) prostřednictvím USB konektoru a zapojením do sítě přístroj nabijte.

## Začínáme


- K zapnutí přístroje stiskněte a podržte tlačítko Napájení/Zpět (2) po dobu 3 sekund.
- K vypnutí přístroje stiskněte a podržte tlačítko Napájení/Zpět (2) po dobu 3 až 6 sekund.

## LCD displej




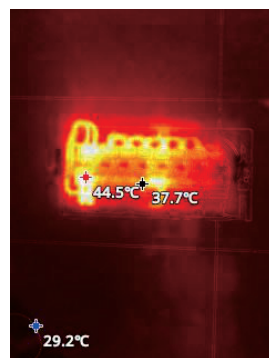
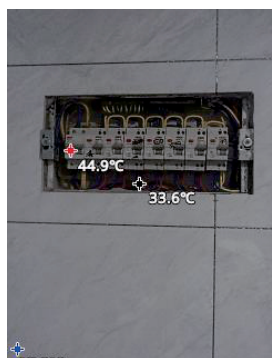
1. Ukazatel stavu baterie
2. Barevný kód
3. Nitkový kříž nejvyšší teploty
4. Nitkový kříž teploty centrálního bodu
5. Nitkový kříž nejnižší teploty
6. Nabídka druhé úrovně
7. Nabídka první úrovně

## Použití


- **Snímání obrazu/video.** Stisknutím tlačítka Snímání (9) pořídíte snímek. Namiřte přístroj směrem k testované oblasti a naskenujte, na displeji se zobrazí obraz z kamery. Pomocí nitkového kříže zaměřte na nejvyšší teplotu / nejnižší teplotu / teplotu centrálního bodu. Podržením tlačítka Snímání (9) nahrajete video.
- **Zobrazení obrazu/video.** Stisknutím tlačítka OK/Nabídka (1) vstupte do nabídky první úrovně (7) a pomocí tlačítek Vlevo (3) a Vpravo (6) vyberte ikonu . Stisknutím tlačítka Nahoru (4) nebo Dolů (5) zobrazíte uložené snímky/video. Stisknutím tlačítka OK/Nabídka (1) přehrajete/pozastavíte video. Stisknutím tlačítka OK/Nabídka (1) soubor vymažete. Stisknutím tlačítka Napájení/Zpět (2) se vrátíte do nabídky první úrovně (7).
- **Kopírování souborů.** Soubory můžete z přístroje přenášet přímo do počítače. Připojte přístroj k počítači pomocí kabelu USB typu C.


## Nastavení


- **Výběr režimu.** Stisknutím tlačítka OK/Nabídka (1) vstupte do nabídky první úrovně (7) a pomocí tlačítek Vlevo (3) a Vpravo (6) vyberte ikonu . Stiskněte tlačítko OK/Nabídka (1) a pomocí tlačítek Vlevo (3) a Vpravo (6) vyberte režim. Stisknutím tlačítka OK/Nabídka (1) potvrďte.




 Infračervený režim

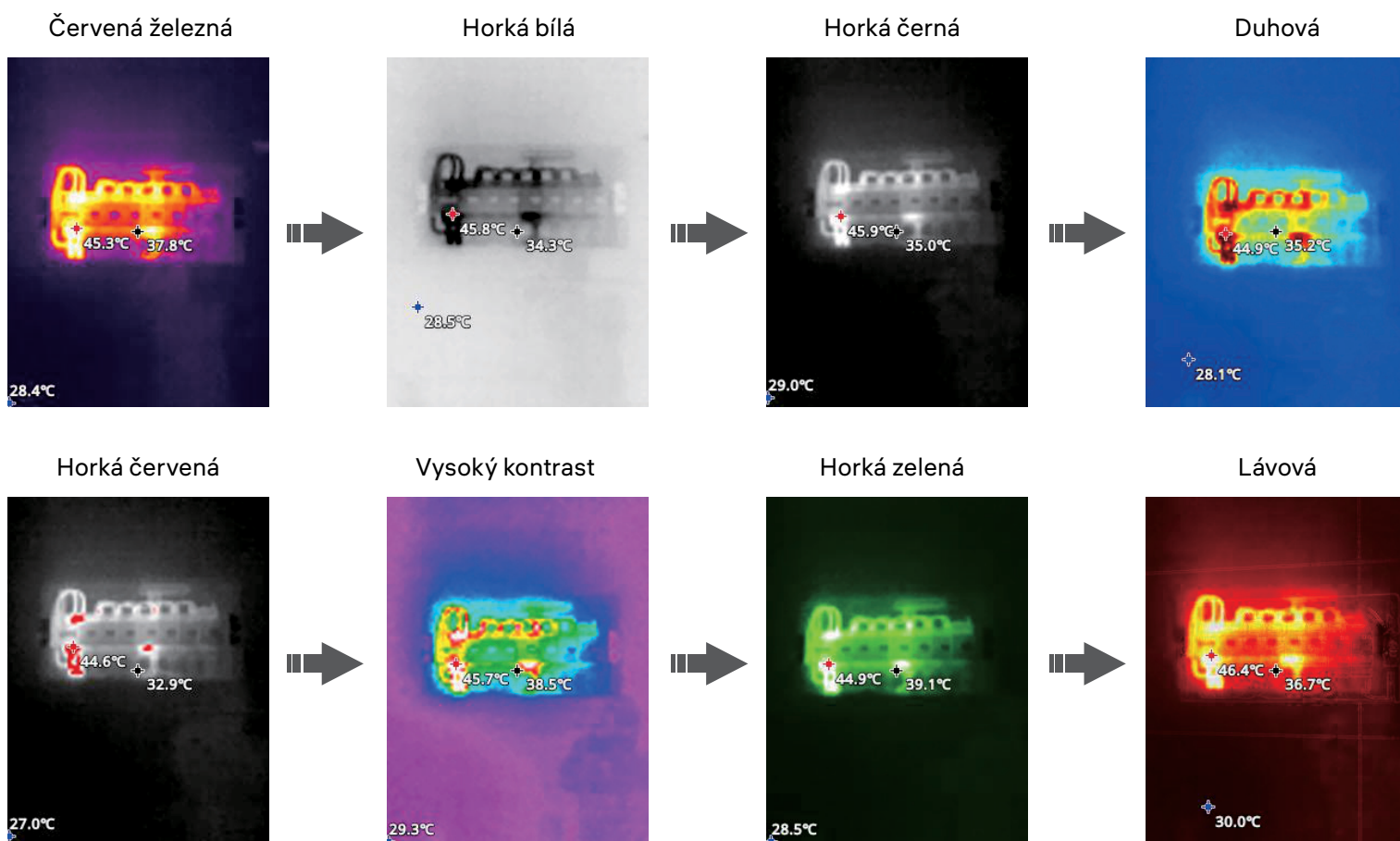
 Režim viditelného světla

 IR režim sloučení okrajů

 Režim sloučení infračerveného a optického snímku  
○ Nastavení stupně sloučení  
⬆️ Nastavení odchylky sloučení

 Režim "Obraz v obraze"

- **Výběr barevné palety.** Stisknutím tlačítka Vlevo (3) nebo Vpravo (6) vyberte paletu barev. Chcete-li vybrat režim viditelného světla nebo infračervený režim, stiskněte tlačítko Nahoru (4) nebo Dolů (5).



- **Jazyk/Alarm/Úložiště.** Stisknutím tlačítka OK/Nabídka (1) vstupte do nabídky první úrovně (7) a pomocí tlačítek Vlevo (3) a Vpravo (6) vyberte ikonu . Stisknutím tlačítka OK/Nabídka (1) vstupte do nabídky Nastavení. Stisknutím tlačítka Nahoru (4) nebo Dolů (5) vyberte/upravte nastavení. Stisknutím tlačítka OK/Nabídka (1) potvrďte.
- **Korekce emisivity.** Stisknutím tlačítka OK/Nabídka (1) vstupte do nabídky první úrovně (7) a pomocí tlačítek Vlevo (3) a Vpravo (6) vyberte ikonu . Stisknutím tlačítka OK/Nabídka (1) vstupte do nabídky Nastavení. Stisknutím tlačítka Nahoru (4) nebo Dolů (5) vyberte/upravte nastavení. Stiskněte tlačítko OK/Nabídka (1) a pomocí tlačítek Vlevo (3) a Vpravo (6) nastavte hodnotu (od 0,01 do 1,00). Stisknutím tlačítka OK/Nabídka (1) potvrďte.
- **Jednotky měření.** Stisknutím tlačítka OK/Nabídka (1) vstupte do nabídky první úrovně (7) a pomocí tlačítek Vlevo (3) a Vpravo (6) vyberte ikonu . Stisknutím tlačítka Nahoru (4) nebo Dolů (5) vyberte/upravte nastavení. Stiskněte tlačítko OK/Nabídka (1) a pomocí tlačítek Vlevo (3) a Vpravo (6) vyberte mezi °C/°F/K. Stisknutím tlačítka OK/Nabídka (1) potvrďte.
- **Datum a čas/Automatické vypnutí/Tepelná lišta/Jas.** Stisknutím tlačítka OK/Nabídka (1) vstupte do nabídky první úrovně (7) a pomocí tlačítek Vlevo (3) a Vpravo (6) vyberte ikonu . Stisknutím tlačítka Nahoru (4) nebo Dolů (5) vyberte nastavení. Vyberte možnost **More** (Více) a potvrďte stisknutím tlačítka OK/Nabídka (1). Stisknutím tlačítka Nahoru (4) nebo Dolů (5) vyberte nastavení a pomocí tlačítek Vlevo (3) a Vpravo (6) nastavení upravte.

- ! Během provozu může být fotoaparát a videokamerami a dalšími podobnými elektronickými zařízeními detekováno infračervené osvětlení (infračervené záření).

## Technické údaje

IR rozlišení	190x90 px
Spektrální rozsah	8–14 μm
Zorné pole (horizontální)	38°x50°
Teplotní rozsah IR	-20... +400 °C
Rozlišení displeje	240x320 px
Automatické vypnutí	15 minut, 30 minut, 1 hodina
Úložiště	8 GB
Rozsah provozních teplot	-10... +60 °C
Napájení	lithiová baterie 2600 mA·h, 3,7 V; kabel USB typu C pro nabíjení
Životnost baterie	4 hod.

Výrobce si vyhrazuje právo provádět změny v sortimentu a v technických údajích svých výrobků bez předchozího upozornění.

## Péče a údržba

Z žádného důvodu se nepokoušejte přístroj rozebírat. S opravami veškerého druhu se obračejte na své místní specializované servisní středisko. Přístroj chraňte před prudkými nárazy a nadměrným mechanickým namáháním. Výrobek nepoužívejte ve výbušném prostředí nebo v blízkosti hořlavých materiálů. Přístroj ukládejte na suchém, chladném místě. Pro toto zařízení používejte pouze příslušenství a náhradní díly, které splňují technické specifikace. Nikdy se nepokoušejte provozovat poškozené zařízení nebo zařízení s poškozenými elektrickými díly! Pokud dojde k požití části zařízení nebo baterie, okamžitě vyhledejte lékařskou pomoc.

## Bezpečnostní pokyny týkající se baterií

Přístroj je vybaven vestavěnou dobíjecí lithium-iontovou baterií. Tím se vyhnete časté výměně baterie. Pokud přístroj nepoužíváte, vždy jej vypněte. Pokud je baterie slabá, včas přístroj dobijte, aby byla zajištěna přesnost měření. Baterii nepřehřívejte. Nevybíjejte baterii úplně. Používejte pouze originální nabíječku.

## Záruka Ermenrich

Na výrobky značky Ermenrich, s výjimkou příslušenství, je poskytována **5letá záruka** na vady materiálu a zpracování. Na veškeré příslušenství značky Ermenrich se poskytuje záruka, že po dobu **2 let** od data zakoupení v maloobchodní prodejně bude bez vad materiálu a provedení. Tato záruka vám v případě splnění všech záručních podmínek dává nárok na bezplatnou opravu nebo výměnu výrobku značky Ermenrich v libovolné zemi, v níž se nachází pobočka společnosti Levenhuk.

Další informace – navštivte naše webové stránky: [ermenrich.com](http://ermenrich.com)

V případě problémů s uplatněním záruky, nebo pokud budete potřebovat pomoc při používání svého výrobku, obraťte se na místní pobočku společnosti Levenhuk.

# DE Ermenrich Seek TV70 Wärmebildgerät

Lesen Sie bitte die Sicherheitshinweise und die Bedienungsanleitung sorgfältig durch, bevor Sie dieses Gerät verwenden. Halten Sie das Gerät von Kindern fern. Verwenden Sie das Gerät nur wie in der Bedienungsanleitung beschrieben.

**Lieferumfang:** Wärmebildgerät, USB Typ-C Kabel, Tasche, Bedienungsanleitung und Garantie.

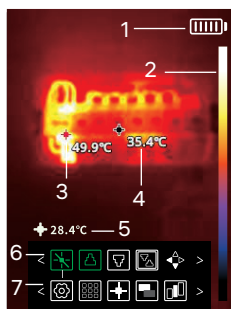
## Laden des Geräts

Dieses Gerät wird mit einem wiederaufladbaren Lithium-Akku betrieben. Verbinden Sie das Netzkabel (im Lieferumfang enthalten) mit dem Gerät und dem Gleichstromadapter (nicht im Lieferumfang enthalten) über einen USB-Stecker und schließen Sie es an das Stromnetz an, um das Gerät aufzuladen.

## Erste Schritte


- Zum Einschalten des Geräts halten Sie die Ein-/Aus-/Zurücktaste (2) für 3 Sekunden lang gedrückt.
- Zum Ausschalten des Geräts halten Sie die Ein-/Aus-/Zurücktaste (2) für 3–6 Sekunden lang gedrückt.

## LCD-Display




1. Batteriestandsanzeige
2. Farbcode
3. Die höchste Temperatur im Fadenkreuz
4. Die Temperatur des Mittelpunkts des Fadenkreuzes
5. Die tiefste Temperatur im Fadenkreuz
6. Menü der zweiten Ebene
7. Menü der ersten Ebene

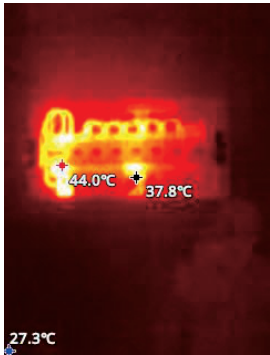
## Verwendung

- **Bild-/Video-Erfassung.** Drücken Sie die Auslösertaste (9), um ein Bild aufzunehmen. Richten Sie das Gerät auf den Testbereich und scannen Sie; das Kamerabild wird auf dem Display angezeigt. Verwenden Sie das Fadenkreuz, um die höchste / niedrigste / mittlere Temperatur anzuvisieren. Halten Sie die Auslösertaste (9) gedrückt, um das Video aufzunehmen.
- **Bild-/Videoanzeige.** Drücken Sie die OK/Menü-Taste (1), um das Menü der ersten Ebene (7) aufzurufen, und wählen Sie das Symbol  mit den Tasten Links (3) und Rechts (6) aus. Drücken Sie die Tasten Nach oben (4) oder die Nach unten (5), um gespeicherte Bilder/Videos anzuzeigen. Drücken Sie auf die OK/Menü-Taste (1), um das Video abzuspielen/anzuhalten. Drücken Sie auf die OK/Menü-Taste (1), um die Datei zu löschen. Drücken Sie die Ein-/Aus-/Zurücktaste (2), um zum Menü der ersten Ebene (7) zurückzukehren.

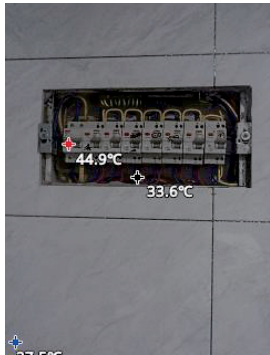
- **Dateien kopieren.** Sie können Dateien direkt vom Gerät auf Ihren PC übertragen. Verbinden Sie das Gerät per USB Typ-C Kabel mit dem Computer.


## Einstellungen

- **Modusauswahl.** Drücken Sie die OK/Menü-Taste (1), um das Menü der ersten Ebene (7) aufzurufen, und wählen Sie das Symbol  mit den Tasten Links (3) und Rechts (6) aus. Drücken Sie auf die OK/Menü-Taste (1) und verwenden Sie die Tasten Links (3) und Rechts (6), um den Modus zu wählen. Bestätigen Sie mit der OK/Menü-Taste (1).




 Infrarotmodus



 Sichtbarer Lichtmodus



 Infrarot-Kantenfusionsmodus




 Überlagerter Fusionsmodus  
○ Anpassung des Fusionsgrades  
◇ Anpassung der Fusionsabweichung



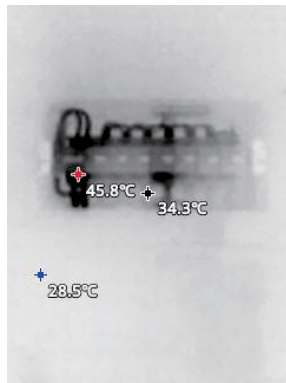
 Bild-im-Bild-Modus

- **Auswahl der Farbpalette.** Verwenden Sie zum Auswählen der Farbpalette die Tasten Links (3) oder Rechts (6). Um den sichtbaren Lichtmodus oder den Infrarotmodus auszuwählen, drücken Sie die Tasten Nach oben (4) oder die Nach unten (5).

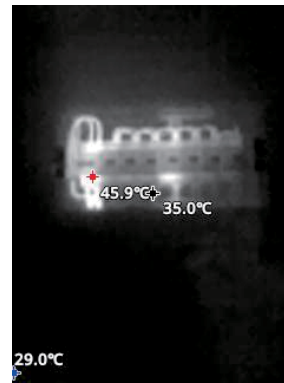
Iron Red



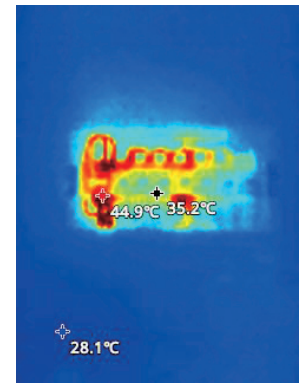
White Heat



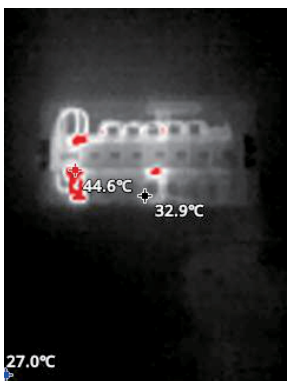
Black Heat



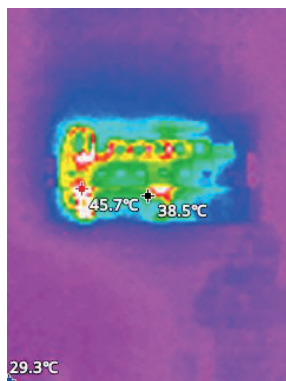
Rainbow



Red Heat



Hoher Kontrast







Green Heat



Lava



- **Sprache/Alarm/Speicher.** Drücken Sie die OK/Menü-Taste (1), um das Menü der ersten Ebene (7) aufzurufen, und wählen Sie das Symbol  mit den Tasten Links (3) und Rechts (6) aus. Drücken Sie die OK/Menü-Taste (1), um das Einstellungsmenü aufzurufen. Drücken Sie die Tasten Nach oben (4) oder die Nach unten (5), um die Einstellungen auszuwählen/anzupassen. Bestätigen Sie mit der OK/Menü-Taste (1).
- **Emissionsgrad-Korrektur.** Drücken Sie die OK/Menü-Taste (1), um das Menü der ersten Ebene (7) aufzurufen, und wählen Sie das Symbol  mit den Tasten Links (3) und Rechts (6) aus. Drücken Sie die OK/Menü-Taste (1), um das Einstellungsmenü aufzurufen. Drücken Sie die Tasten Nach oben (4) oder die Nach unten (5), um die Einstellungen auszuwählen/anzupassen. Drücken Sie auf die OK/Menü-Taste (1) und verwenden Sie die Tasten Links (3) und Rechts (6), um den Wert einzustellen (von 0,01 bis 1,00). Bestätigen Sie mit der OK/Menü-Taste (1).

- **Maßeinheiten.** Drücken Sie die OK/Menü-Taste (1), um das Menü der ersten Ebene (7) aufzurufen, und wählen Sie das Symbol  mit den Tasten Links (3) und Rechts (6) aus. Drücken Sie die Tasten Nach oben (4) oder die Nach unten (5), um die Einstellungen auszuwählen/anzupassen. Drücken Sie auf die OK/Menü-Taste (1) und verwenden Sie die Tasten Links (3) und Rechts (6), um zwischen °C/°F/K zu wählen. Bestätigen Sie mit der OK/Menü-Taste (1).
- **Datum und Uhrzeit/Autom. Abschaltung/Temperaturbalken/Helligkeit.** Drücken Sie die OK/Menü-Taste (1), um das Menü der ersten Ebene (7) aufzurufen, und wählen Sie das Symbol  mit den Tasten Links (3) und Rechts (6) aus. Drücken Sie die Tasten Nach oben (4) oder die Nach unten (5), um die Einstellungen auszuwählen. Wählen Sie **More** (Mehr) und bestätigen Sie mit der OK/Menü-Taste (1). Drücken Sie die Tasten Nach oben (4) oder die Nach unten (5), um die Einstellungen auszuwählen und die Taste Links (3) oder Rechts (6), um die Einstellung anzupassen.

- **IR-Beleuchtung (Infrarotstrahlung) kann von Foto- und Videokameras sowie anderen ähnlichen elektronischen Geräten während des Betriebs erkannt werden.**

## Technische Daten

IR-Auflösung	190x90 px
Spektralbereich	8–14 µm
Sichtfeld (horizontal)	38°x50°
IR Messbereich	–20... +400 °C
Bildschirm-Auflösung	240x320 px
Automatische Abschaltung	15 Min., 30 Min., 1 Std.
Speicher	8 GB
Betriebstemperaturbereich	–10... +60 °C
Stromversorgung	2600 mA·h, 3,7 V Lithium-Akku; USB Typ-C Kabel zum Aufladen
Akkulaufzeit	4 Std.

Der Hersteller behält sich das Recht vor, ohne Vorankündigung Änderungen an der Produktpalette und den technischen Daten vorzunehmen.

## Pflege und Wartung

Versuchen Sie nicht, das Instrument aus irgendwelchem Grund selbst zu zerlegen. Wenden Sie sich für Reparaturen oder zur Reinigung an ein spezialisiertes Servicecenter vor Ort. Schützen Sie das Instrument vor plötzlichen Stößen und übermäßiger mechanischer Krafteinwirkung. Verwenden Sie das Gerät nicht in einer explosionsgefährdeten Umgebung oder in der Nähe von entflammaren Materialien. Lagern Sie das Instrument an einem trockenen, kühlen Ort. Verwenden Sie nur Zubehör und Ersatzteile für dieses Gerät, die den technischen Spezifikationen entsprechen. Versuchen Sie niemals, ein beschädigtes Gerät oder ein Gerät mit beschädigten elektrischen Teilen in Betrieb zu nehmen! Wenn ein Teil des Geräts oder des Akkus verschluckt wird, suchen Sie sofort einen Arzt auf.

## Sicherheitshinweise zum Umgang mit Batterien

Das Gerät ist mit einem integrierten wiederaufladbaren Lithium-Ionen-Akku ausgestattet. Dadurch wird ein häufiger Austausch des Akkus vermieden. Wenn das Gerät längere Zeit nicht benutzt wurde, schalten Sie es erst ein, nachdem es vollständig aufgeladen ist. Wenn der Akku schwach ist, laden Sie das Gerät bitte rechtzeitig auf, um die Genauigkeit der Messungen zu gewährleisten. Überhitzen Sie den Akku nicht. Entladen Sie den Akku nicht vollständig. Verwenden Sie nur das Original-Ladegerät.

## Ermenrich Garantie

Produkte von Ermenrich mit Ausnahme von Zubehör haben eine **5-jährige Garantie** auf Material- und Verarbeitungsfehler. Für sämtliches Ermenrich-Zubehör gilt eine **2-jährige Garantie** ab Kaufdatum im Einzelhandel auf Material- und Verarbeitungsfehler. Die Garantie berechtigt in Ländern, in denen Levenhuk mit einer Niederlassung vertreten ist, zu Reparatur oder Austausch von Ermenrich-Produkten, sofern alle Garantiebedingungen erfüllt sind.

Für weitere Einzelheiten besuchen Sie bitte unsere Website: [ermenrich.com](http://ermenrich.com)

Bei Problemen mit der Garantie, oder wenn Sie Unterstützung bei der Verwendung Ihres Produkts benötigen, wenden Sie sich an die lokale Levenhuk-Niederlassung.

# ES Cámara térmica Ermenrich Seek TV70

Lea atentamente las instrucciones de seguridad y la guía del usuario antes de utilizar este producto. Mantener fuera del alcance de los niños. Utilice el dispositivo solo como se especifica en la guía del usuario.

El kit incluye: cámara térmica, cable USB de tipo C, bolsa, guía de usuario y garantía.

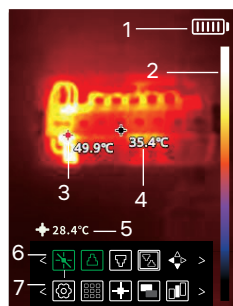
## Carga del dispositivo

Este dispositivo utiliza una batería de litio recargable. Conecte el cable de alimentación (incluido) al dispositivo y al adaptador de CC (no incluido) mediante un enchufe USB y conéctelo a la fuente de alimentación de CA para cargar el dispositivo.

## Primeros pasos

- Para encender el dispositivo, pulse el botón Encendido/Atrás (2) durante 3 segundos.
- Para apagar el dispositivo, pulse el botón Encendido/Atrás (2) durante 3–6 segundos.

## Pantalla LCD



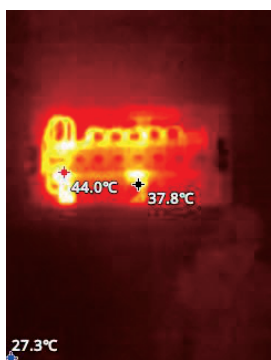
1. Indicador de estado de batería
2. Código de color
3. Puntero de temperatura más alta
4. Puntero de temperatura del punto central
5. Puntero de temperatura más baja
6. Menú de segundo nivel
7. Menú de primer nivel

## Aplicaciones

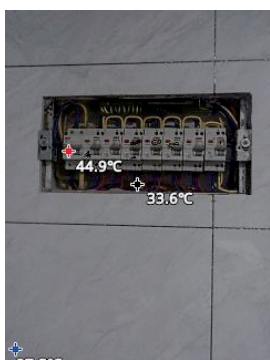
- **Captura de imagen/vídeo.** Pulse el botón de disparo (9) para tomar la foto. Apunte el dispositivo hacia el área de prueba y escanee; la imagen de la cámara aparecerá en la pantalla. Utilice el puntero para apuntar el aparato hacia la temperatura más alta, la temperatura más baja o la temperatura punto central. Mantenga pulsado el botón de disparo (9) para grabar el vídeo.
- **Visualización de la imagen/vídeo.** Pulse el botón OK/Menú (1) para acceder al menú de primer nivel (7) y seleccione el icono de cuadrícula con los botones Izquierda (3) y Derecha (6). Pulse el botón Arriba (4) o Abajo (5) para ver las imágenes/vídeos guardados. Pulse el botón OK/Menú (1) para reproducir/pausar el vídeo. Pulse el botón OK/Menú (1) para borrar el archivo. Pulse el botón Encendido/Atrás (2) para volver al menú de primer nivel (7).
- **Copiar archivos.** Puede transferir archivos del dispositivo a su PC directamente. Conecte el dispositivo a su ordenador con un cable USB de tipo C.

## Ajustes

- **Selección del modo.** Pulse el botón OK/Menú (1) para acceder al menú de primer nivel (7) y seleccione el icono de cámara con los botones Izquierda (3) y Derecha (6). Pulse el botón OK/Menú (1) y utilice los botones Izquierda (3) y Derecha (6) para seleccionar el modo. Pulse el botón OK/Menú (1) para confirmar.



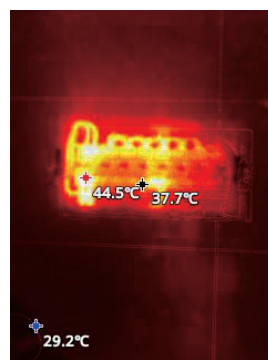
Modo infrarrojos



Modo luz visible



Modo de fusión de bordes infrarrojos

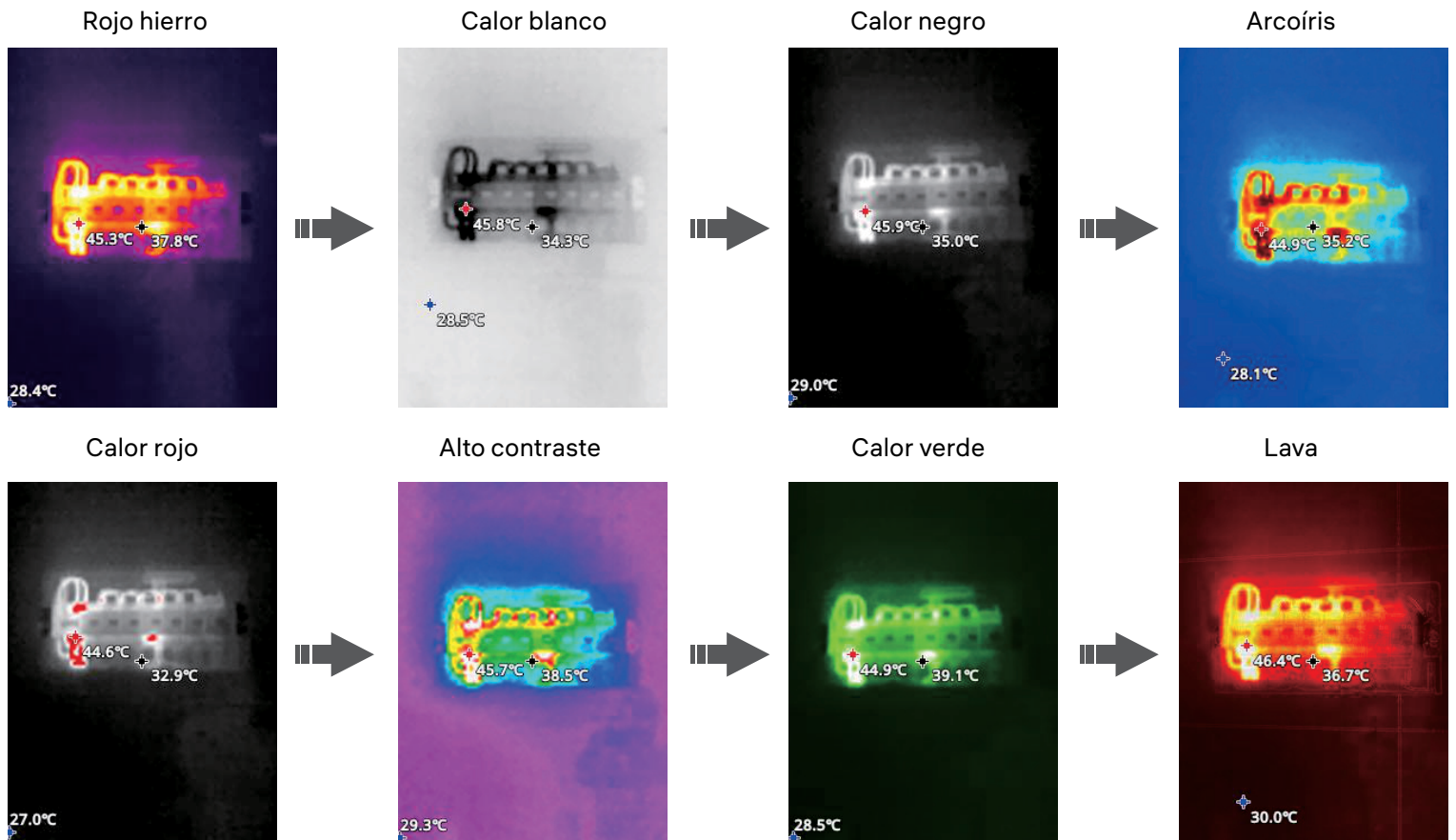


Modo de fusión superpuesta  
○ Ajuste del grado de fusión  
⬠ Ajuste de desviación de fusión



Modo de imagen en imagen

- **Selección de paleta de colores.** Pulse los botones Izquierda (3) o Derecha (6) para seleccionar la paleta de colores. Para seleccionar el modo de luz visible o el modo de infrarrojos, pulse el botón Arriba (4) o el botón Abajo (5).



- **Idioma/Alarma/Almacenamiento.** Pulse el botón OK/Menú (1) para acceder al menú de primer nivel (7) y seleccione el icono con los botones Izquierda (3) y Derecha (6). Pulse el botón OK/Menú (1) para entrar en Ajustes. Pulse el botón Arriba (4) o Abajo (5) para seleccionar/ajustar los ajustes. Pulse el botón OK/Menú (1) para confirmar.
- **Corrección de emisividad.** Pulse el botón OK/Menú (1) para acceder al menú de primer nivel (7) y seleccione el icono con los botones Izquierda (3) y Derecha (6). Pulse el botón OK/Menú (1) para entrar en Ajustes. Pulse el botón Arriba (4) o Abajo (5) para seleccionar/ajustar los ajustes. Pulse el botón OK/Menú (1) y utilice los botones Izquierda (3) y Derecha (6) para ajustar el valor (de 0,01 a 1,00). Pulse el botón OK/Menú (1) para confirmar.
- **Unidades de medida.** Pulse el botón OK/Menú (1) para acceder al menú de primer nivel (7) y seleccione el icono con los botones Izquierda (3) y Derecha (6). Pulse el botón Arriba (4) o Abajo (5) para seleccionar/ajustar los ajustes. Pulse el botón OK/Menú (1) y utilice los botones Izquierda (3) y Derecha (6) para elegir entre °C/°F/K. Pulse el botón OK/Menú (1) para confirmar.
- **Fecha y hora/Apagado automático/Barra de temperatura/Brillo.** Pulse el botón OK/Menú (1) para acceder al menú de primer nivel (7) y seleccione el icono con los botones Izquierda (3) y Derecha (6). Pulse el botón Arriba (4) o Abajo (5) para seleccionar los ajustes. Seleccione **More** (Más) y pulse el botón OK/Menú (1) para confirmar. Pulse el botón Arriba (4) o Abajo (5) para seleccionar los ajustes y utilice los botones Izquierda (3) y Derecha (6) para ajustarlos.

• La iluminación IR (radiación infrarroja) puede ser detectada por cámaras fotográficas y de vídeo, así como por otros dispositivos electrónicos similares durante su funcionamiento.

## Especificaciones

Resolución de iluminación infrarroja	190x90 px
Intervalo espectral	8–14 $\mu\text{m}$
Campo de visión (horizontal)	38°x50°
Intervalo de temperatura de termómetro infrarrojo	-20... +400 °C
Resolución de pantalla	240x320 px
Apagado automático	15 min, 30 min, 1 hora
Almacenamiento	8 GB
Intervalo de temperatura de funcionamiento	-10... +60 °C
Fuente de alimentación	batería de litio de 2600 mA·h y 3,7 V; cable USB de tipo C para cargarla
Duración de las pilas	4 h

El fabricante se reserva el derecho de realizar cambios en la gama de productos y en las especificaciones sin previo aviso.

## Cuidado y mantenimiento

No intente desmontar el instrumento usted mismo bajo ningún concepto. Si necesita repararlo o limpiarlo, contacte con el servicio técnico especializado que corresponda a su zona. Proteja el instrumento de impactos súbitos y de fuerza mecánica excesiva. No utilice el producto en un entorno explosivo o cerca de materiales inflamables. Guarde el instrumento en un lugar seco y fresco. Utilice únicamente accesorios y repuestos para este dispositivo que cumplan con las especificaciones técnicas. ¡No intente nunca utilizar un dispositivo dañado o un dispositivo con componentes eléctricos dañados! En caso de ingestión de componentes del dispositivo o de la pila, busque asistencia médica de inmediato.

## Instrucciones de seguridad para las baterías

El dispositivo está equipado con una batería recargable de iones de litio incorporada. Esto evita el reemplazo frecuente de la batería. Apague siempre el dispositivo cuando no esté en uso. Si la carga de la batería es baja, recargue el dispositivo con suficiente tiempo para que las mediciones sean precisas. No sobrecaliente la batería. No deje que la batería se descargue por completo. Utilice únicamente el cargador original.

## Garantía Ermenrich

Los productos de Ermenrich, excepto los accesorios, tienen una **garantía de 5 años** contra defectos en materiales y mano de obra. Todos los accesorios Ermenrich están garantizados contra defectos de materiales y de mano de obra durante **2 años** a partir de la fecha de compra. La garantía incluye la reparación o sustitución gratuita del producto Ermenrich en cualquier país en el que haya una oficina Levenhuk si se reúnen todas las condiciones de la garantía.

Para más detalles visite nuestra página web: [ermenrich.com](http://ermenrich.com)

En caso de problemas con la garantía o si necesita ayuda en el uso de su producto, contacte con su oficina de Levenhuk más cercana.

# HU Ermenrich Seek TV70 hőkamera

A termék használata előtt figyelmesen olvassa végig a biztonsági utasításokat és a használati útmutatót. **Tartsa gyermekektől elzárva.** Kizárólag a használati útmutatóban leírtak szerint használja az eszközt.

A készlet tartalma: hőkamera, C-típusú USB-kábel, tok, használati útmutató és jótállás.

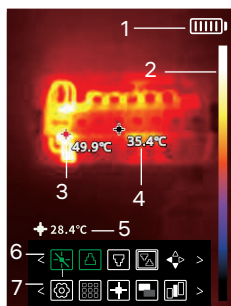
## A készülék töltése

Az eszköz újratölthető lítium akkumulátorral működik. Csatlakoztassa a (mellékelt) tápkábelt az eszközhöz és az egyenáramú adapterhez (nem tartozék) USB-csatlakozóval, majd csatlakoztassa a hálózati tápegységhez az eszköz töltéséhez.

## Első lépések

- A készülék bekapcsolásához nyomja meg és 3 másodpercig tartsa nyomva a Főkapcsoló/Vissza gombot (2).
- A készülék kikapcsolásához nyomja meg és 3–6 másodpercig tartsa nyomva a Főkapcsoló/Vissza gombot (2).

## LCD-kijelző




1. Az akkumulátor állapotjelzője
2. Színkód
3. Legmagasabb hőmérséklet szálkeresztje
4. Középponti hőmérséklet szálkeresztje
5. Legalacsonyabb hőmérséklet szálkeresztje
6. Második szintű menü
7. Első szintű menü


## Használat

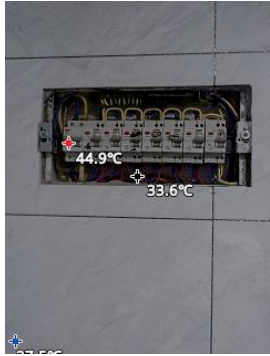
- **Kép/videó rögzítése.** Fénykép készítéséhez nyomja meg a Felvétel gombot (9). Irányítsa a készüléket a vizsgálati terület felé, és indítsa el a keresést; a kijelzőn megjelenik a kamera képe. A szálkereszt segítségével célozza meg a legmagasabb / legalacsonyabb / középponti hőmérsékletet. Tartsa nyomva a Felvétel gombot (9) videó rögzítéséhez.
- **Kép/videó megjelenítése.** Nyomja meg az OK/Menü gombot (1) az első szintű menübe való belépéshez (7), majd a Bal (3) és a Jobb (6) gombok segítségével válassza ki a [ikon] ikont. A mentett képek/videók megtekintéséhez nyomja meg a Fel gombot (4) vagy a Le gombot (5). Nyomja meg az OK/Menü gombot (1) a videó lejátszásához/szüneteltetéséhez. Nyomja meg az OK/Menü gombot (1) a fájl törléséhez. Ha szeretne az első szintű menübe (7), nyomja meg a Főkapcsoló/Vissza gombot (2).
- **Fájlok másolása.** A készülékről a fájlok közvetlenül a számítógépre továbbíthatók. Csatlakoztassa a készüléket a számítógéphez egy C-típusú USB-kábellel.


## Beállítások

- **Üzem mód kiválasztása.** Nyomja meg az OK/Menü gombot (1) az első szintű menübe való belépéshez (7), majd a Bal (3) és a Jodd gombok (6) segítségével válassza ki a  ikont. Nyomja meg az OK/Menü gombot (1), majd a Bal (3) és a Jodd gombok (6) segítségével válassza ki az üzemmódot. Nyomja meg az OK/Menü gombot (1) a megerősítéshez.




 Infravörös üzemmód




 Látható fény üzemmód




 Infravörös élfúziós üzemmód



 Szuperonált fúziós üzemmód  
○ Fúziós fok beállítása  
⊕ Fúziós eltérés beállítása



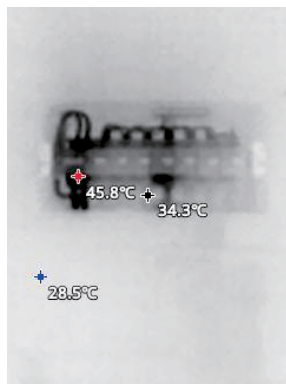
 Kép a képben üzemmód

- **Színpaletta kiválasztása.** Nyomja meg a Bal (3) vagy a Jobb (6) gombot a színpaletta kiválasztásához. A Látható fény üzemmód vagy az Infravörös üzemmód kiválasztásához nyomja meg a Fel gombot (4) vagy a Le gombot (5).

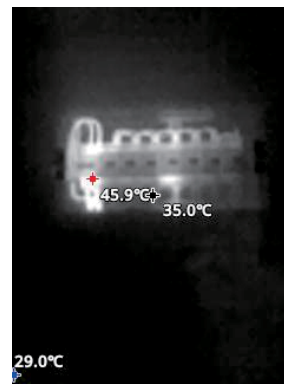
Vas vörös



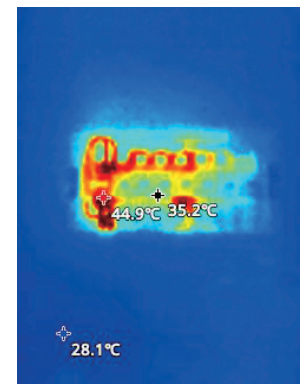
Fehér hó



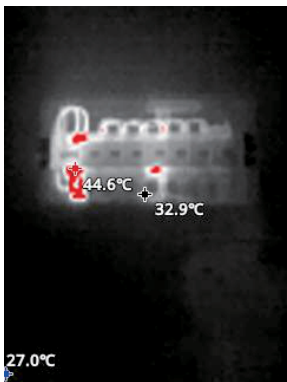
Fekete hó



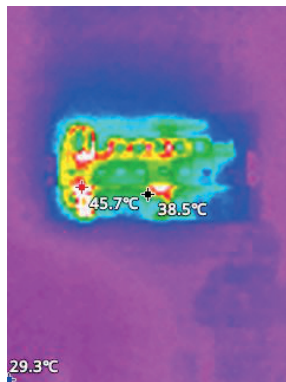
Szivárvány



Vörös hó



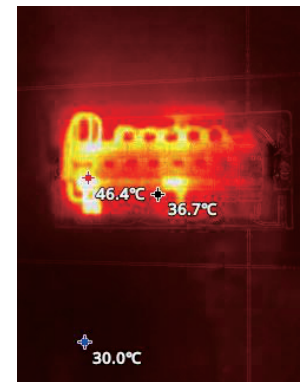
Nagy kontraszt


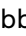




Zöld hó



Láva



- **Nyelv/Riasztás/Tárhely.** Nyomja meg az OK/Menü gombot (1) az első szintű menübe való belépéshez (7), majd a Bal (3) és a Jodd gombok (6) segítségével válassza ki a  ikont. Nyomja meg az OK/Menü gombot (1) a beállításokba történő belépéshez. A beállítások kiválasztásához/módosításához nyomja meg a Fel gombot (4) vagy a Le gombot (5). Nyomja meg az OK/Menü gombot (1) a megerősítéshez.
- **Emisszivitáskorrekción.** Nyomja meg az OK/Menü gombot (1) az első szintű menübe való belépéshez (7), majd a Bal (3) és a Jobb (6) gombok segítségével válassza ki a  ikont. Nyomja meg az OK/Menü gombot (1) a beállításokba történő belépéshez. A beállítások kiválasztásához/módosításához nyomja meg a Fel gombot (4) vagy a Le gombot (5). Nyomja meg az OK/Menü gombot (1), majd a Bal (3) és a Jobb (6) gombok segítségével módosítsa az értéket (0,01-től 1,00-ig). Nyomja meg az OK/Menü gombot (1) a megerősítéshez.
- **Mértékegységek.** Nyomja meg az OK/Menü gombot (1) az első szintű menübe való belépéshez (7), majd a Bal (3) és a Jodd gombok (6) segítségével válassza ki a  ikont. A beállítások kiválasztásához/módosításához nyomja meg a Fel gombot (4) vagy a Le gombot (5). Nyomja meg az OK/Menü gombot (1), majd a Bal (3) és a Jobb (6) gombok segítségével válasszon a °C/°F/ K közül. Nyomja meg az OK/Menü gombot (1) a megerősítéshez.

- **Dátum és idő/Automatikus kikapcsolás/Hőmérséklet sáv/Fényerő.** Nyomja meg az OK/Menü gombot (1) az első szintű menübe való belépéshez (7), majd a Bal (3) és a Jobb (6) gombok segítségével válassza ki a  ikont. A beállítások kiválasztásához nyomja meg a Fel gombot (4) vagy a Le gombot (5). Válassza ki a **More** (Továbbiak) lehetőséget, majd nyomja meg az OK/Menü gombot (1) a megerősítéshez. A beállítások kiválasztásához nyomja meg a Fel gombot (4) vagy a Le gombot (5), majd a Bal (3) és a Jobb (6) gombok segítségével módosítsa a beállításokat.

- ! **A fényképezőgépek, videokamerák és más hasonló elektronikus eszközök működés közben képesek észlelni az infravörös világitást (infravörös sugárzást).**

## Műszaki adatok

Infravörös felbontás	190x90 képpont
Színképtartomány	8–14 µm
Látómező (vízszintes)	38°x50°
Infravörös hőmérséklet-tartomány	-20... +400 °C
Kijelzőfelbontás	240x320 képpont
Automatikus kikapcsolás	15 perc, 30 perc, 1 óra
Tárhely	8 GB
Üzemi hőmérséklet-tartomány	-10... +60 °C
Tápellátás	2600 mA·h, 3,7 V-os lítium akkumulátor; C-típusú USB-kábel a töltéshez
Akkumulátor-üzemidő	4 óra

A gyártó fenntartja magának a jogot a termékínalat és a műszaki paraméterek előzetes értesítés nélküli módosítására.

## Ápolás és karbantartás

Bármilyen okból is, semmiképpen ne kísérelje meg szétszerelni az eszközt. Ha az eszköz javításra vagy tisztításra szorul, akkor keresse fel vele a helyi szakszervízt. Óvja az eszközt a hirtelen behatásoktól és a hosszabb ideig tartó mechanikai erőktől. Ne használja a terméket robbanásveszélyes környezetben vagy gyúlékony anyagok közelében. Száraz, hűvös helyen tárolja az eszközt. Kizárólag olyan tartozékokat vagy pótalkatrészeket alkalmazzon, amelyek a műszaki paramétereknek megfelelnek. A sérült, vagy sérült elektromos alkatrészű berendezést soha ne helyezze üzembe! Ha az eszköz valamely alkatrészét vagy az elemét lenyelik, akkor kérjen, azonnal orvosi segítséget.

## Az akkumulátorral kapcsolatos biztonsági intézkedések

Az eszközbe újratölthető lítium-ion akkumulátorral van beépítve. Így elkerülhető a gyakori elemcsere. Használaton kívül mindig kapcsolja ki a készüléket. Ha az akkumulátor lemerülőben van, a mérések pontossága érdekében időben töltsse fel az eszközt. Ne melegítse túl az akkumulátort. Ne merítse le teljesen az akkumulátort. Csak az eredeti töltőt használja.

## Ermenrich szavatosság

Az Ermenrich termékekre, a hozzátartozó kiegészítők kivételével, **5 év szavatosságot** biztosítunk anyag- és/vagy gyártási hibákra. Az Ermenrich-kiegészítőkhöz a Levenhuk-vállalat a kiskereskedelmi vásárlás napjától számított **2 évig** érvényes szavatosságot nyújt az anyaghibák és/vagy a gyártási hibák vonatkozásában. Ha minden szavatossági feltétel teljesül, akkor a szavatosság értelmében bármely olyan országban kérheti az Ermenrich termék díjmentes javíttatását vagy cseréjét, ahol a Levenhuk vállalat fiókirodát üzemeltet.

További részletekért látogasson el weboldalunkra: [ermenrich.com](http://ermenrich.com)

Amennyiben garanciális probléma lépne fel vagy további segítségre van szüksége a termék használatát illetően, akkor vegye fel a kapcsolatot a helyi Levenhuk üzlettel.

# IT Termocamera Ermenrich Seek TV70

Leggere attentamente le istruzioni relative alla sicurezza e la guida all'utilizzo prima di usare questo prodotto. **Tenere lontano dai bambini.** Usare il dispositivo solamente per gli scopi specificati nella guida all'utilizzo.

Il kit include: termocamera, cavo USB Tipo C, astuccio, guida all'utilizzo e garanzia.

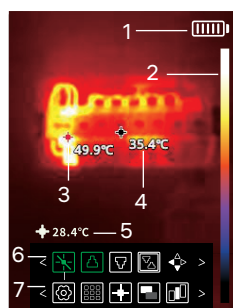
## Ricarica del dispositivo

Il dispositivo utilizza una batteria ricaricabile al litio. Collegare il cavo di alimentazione (incluso) al dispositivo e all'adattatore CC (non incluso) tramite una presa USB e collegare all'alimentatore CA per caricare il dispositivo.

## Guida introduttiva

- Per accendere il dispositivo, premere il pulsante Accensione/Indietro (2) per 3 secondi.
- Per spegnere il dispositivo, premere il pulsante Accensione/Indietro (2) per 3–6 secondi.

## Display LCD



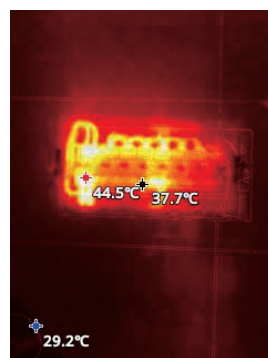
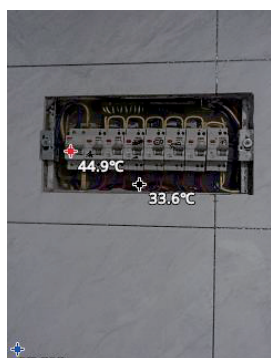
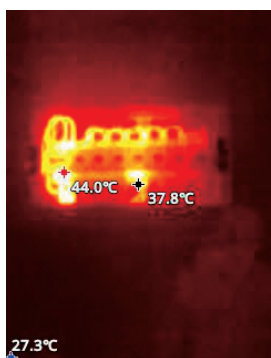
1. Indicatore di stato della batteria
2. Codice colore
3. Il mirino della temperatura più alta
4. Il mirino della temperatura del punto centrale
5. Il mirino della temperatura più bassa
6. Menu di secondo livello
7. Menu di primo livello

## Utilizzo

- **Cattura di immagini/video.** Premere il pulsante Scatto (9) per scattare la foto. Puntare il dispositivo verso l'area di test ed eseguire la scansione, sul display apparirà l'immagine della fotocamera. Utilizzare il mirino per individuare la temperatura massima / minima / del punto centrale. Tenere premuto il pulsante Scatto (9) per registrare il video.
- **Visualizzazione immagini/video.** Premere il pulsante OK/Menu (1) per accedere al menu di primo livello (7) e selezionare l'icona utilizzando i pulsanti Sinistra (3) e Destra (6). Premere il pulsante Su (4) o il pulsante Giù (5) per visualizzare immagini/video salvati. Premere il pulsante OK/Menu (1) per riprodurre/mettere in pausa il video. Premere il pulsante OK/Menu (1) per eliminare il file. Premere il pulsante Accensione/Indietro (2) per tornare al menu di primo livello (7).
- **Copia di file.** È possibile trasferire direttamente i file dal dispositivo al PC. Collegare il dispositivo al computer con un cavo USB Tipo C.

## Impostazioni

- **Selezione modalità.** Premere il pulsante OK/Menu (1) per accedere al menu di primo livello (7) e selezionare l'icona utilizzando i pulsanti Sinistra (3) e Destra (6). Premere il pulsante OK/Menu (1) e utilizzare i pulsanti Sinistra (3) e Destra (6) per selezionare la modalità. Premere il pulsante OK/Menu (1) per confermare.



Modalità a infrarossi

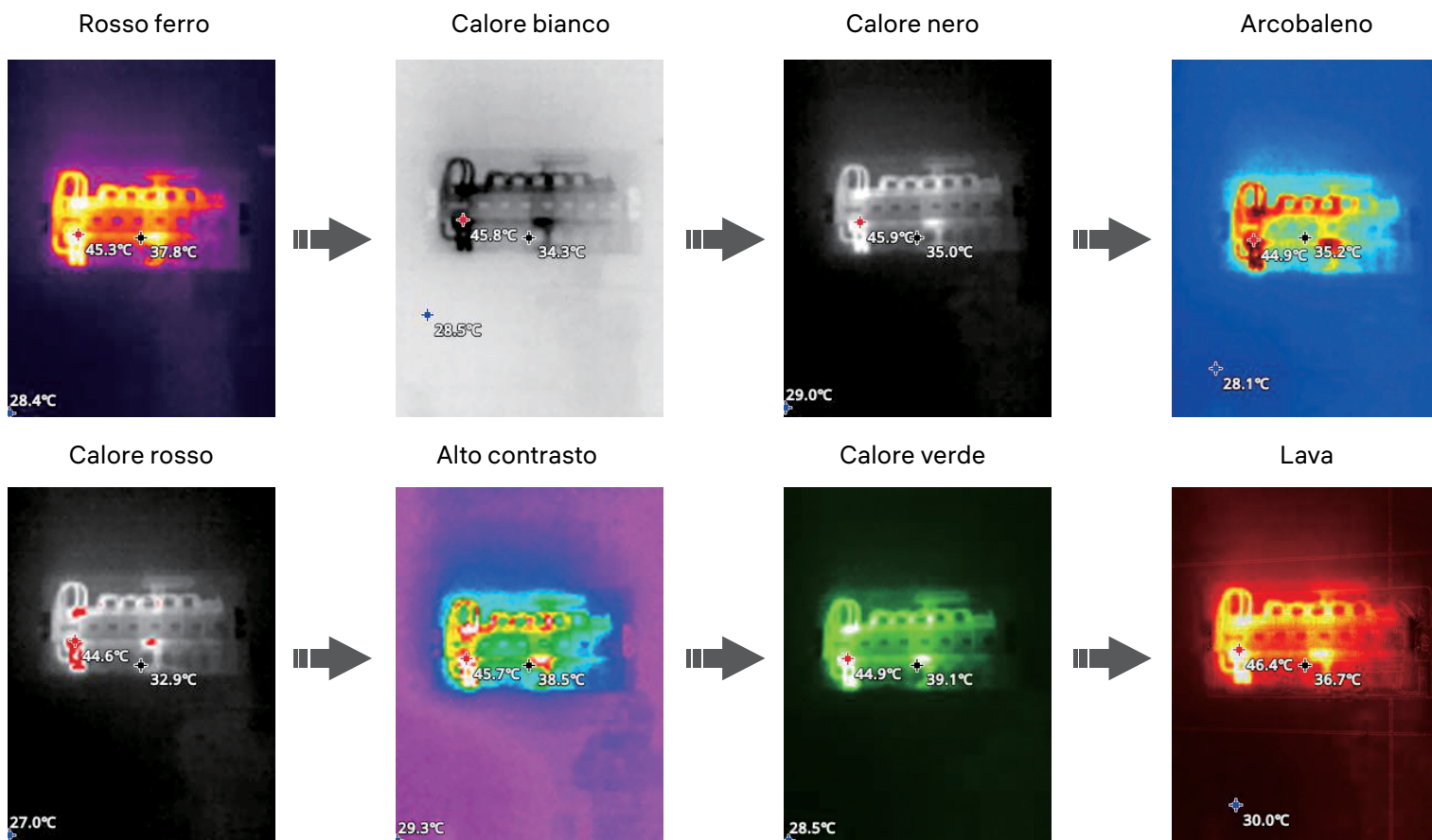
Modalità luce visibile

Modalità di fusione dei bordi a infrarossi

Modalità di fusione sovrapposta  
○ Regolazione del grado di fusione  
⬇️ Regolazione della deviazione di fusione

Modalità Picture-in-picture

- **Selezione della tavolozza dei colori.** Premere i pulsanti Sinistra (3) o Destra (6) per selezionare la tavolozza colori. Per selezionare la modalità Luce visibile o la Modalità a infrarossi premere il pulsante Su (4) o Giù (5).



- **Lingua/Allarme/Memoria.** Premere il pulsante OK/Menu (1) per accedere al menu di primo livello (7) e selezionare l'icona ☒ utilizzando i pulsanti Sinistra (3) e Destra (6). Premere il pulsante OK/Menu (1) per accedere alle Impostazioni. Premere il pulsante Su (4) o il pulsante Giù (5) per scegliere/regolare le impostazioni. Premere il pulsante OK/Menu (1) per confermare.
- **Correzione dell'emissività.** Premere il pulsante OK/Menu (1) per accedere al menu di primo livello (7) e selezionare l'icona ☒ utilizzando i pulsanti Sinistra (3) e Destra (6). Premere il pulsante OK/Menu (1) per accedere alle Impostazioni. Premere il pulsante Su (4) o il pulsante Giù (5) per scegliere/regolare le impostazioni. Premere il pulsante OK/Menu (1) e utilizzare i pulsanti Sinistra (3) e Destra (6) per regolare il valore (da 0,01 a 1,00). Premere il pulsante OK/Menu (1) per confermare.
- **Unità di misura.** Premere il pulsante OK/Menu (1) per accedere al menu di primo livello (7) e selezionare l'icona ☒ utilizzando i pulsanti Sinistra (3) e Destra (6). Premere il pulsante Su (4) o il pulsante Giù (5) per scegliere/regolare le impostazioni. Premere il pulsante OK/Menu (1) e utilizzare i pulsanti Sinistra (3) e Destra (6) per scegliere tra °C/°F/K. Premere il pulsante OK/Menu (1) per confermare.
- **Data & ora/Spegnimento automatico/Barra della temperatura/Luminosità.** Premere il pulsante OK/Menu (1) per accedere al menu di primo livello (7) e selezionare l'icona ☒ utilizzando i pulsanti Sinistra (3) e Destra (6). Premere il pulsante Su (4) o il pulsante Giù (5) per scegliere le impostazioni. Selezionare **More** (Altro) e premere il pulsante OK/Menu (1) per confermare. Premere il pulsante Su (4) o il pulsante Giù (5) per scegliere le impostazioni e utilizzare i pulsanti Sinistra (3) e Destra (6) per regolare le impostazioni.

! L'illuminazione IR (radiazione infrarossa) può essere rilevata tramite foto- e videocamere nonché altri dispositivi elettronici simili durante il funzionamento.

## Specifiche

Risoluzione IR	190x90 px
Gamma spettrale	8–14 μm
Campo visivo (orizzontale)	38°x50°
Intervallo di temperatura IR	-20... +400°C
Risoluzione del display	240x320 px
Spegnimento automatico	15 minuti, 30 minuti, 1 ora
Memoria	8 GB
Intervallo temperature d'esercizio	-10... +60°C
Alimentazione	batteria al litio da 2600 mA·h, 3,7 V; cavo USB Tipo C per la ricarica
Durata batteria	4 h

Il produttore si riserva il diritto di apportare modifiche senza preavviso alla gamma di prodotti e alle specifiche.

## Cura e manutenzione

Non cercare per nessun motivo di smontare autonomamente l'apparecchio. Per qualsiasi intervento di riparazione e pulizia, contattare il centro di assistenza specializzato di zona. Proteggere l'apparecchio da urti improvvisi ed evitare che sia sottoposto a eccessiva forza meccanica. Non usare il prodotto in presenza di esplosivi o vicino a materiali infiammabili. Conservare l'apparecchio in un luogo fresco e asciutto. Usare solamente accessori e ricambi che corrispondono alle specifiche tecniche riportate per questo strumento. Non tentare mai di adoperare uno strumento danneggiato o con componenti elettriche danneggiate! In caso di ingestione di una parte dell'apparecchio o della batteria, consultare immediatamente un medico.

## Istruzioni di sicurezza per le batterie

Il dispositivo è dotato di una batteria integrata ricaricabile agli ioni di litio. Questo evita la frequente sostituzione delle batterie. Spegnerne sempre il dispositivo quando non viene utilizzato. Se la carica della batteria è bassa, ricaricare il dispositivo in tempo per garantire che le misurazioni siano accurate. Non surriscaldare la batteria. Non scaricare completamente la batteria. Utilizzare solo il caricatore originale.

## Garanzia Ermenrich

I prodotti Ermenrich, ad eccezione degli accessori, sono coperti da **5 anni di garanzia** per quanto riguarda i difetti di fabbricazione e dei materiali. Tutti gli accessori Ermenrich godono di una garanzia di **2 anni** a partire dalla data di acquisto per quanto riguarda i difetti di fabbricazione e dei materiali. La garanzia conferisce il diritto alla riparazione o sostituzione gratuite del prodotto Ermenrich in tutti i paesi in cui è presente una sede Levenhuk, a patto che tutte le condizioni di garanzia siano rispettate.

Per maggiori dettagli, visitare il nostro sito web: [ermenrich.com](http://ermenrich.com)

Per qualsiasi problema di garanzia o necessità di assistenza per l'utilizzo del prodotto, contattare la filiale Levenhuk di zona.

# PL Kamera termowizyjna Ermenrich Seek TV70

Przed użyciem tego produktu należy dokładnie zapoznać się z instrukcją bezpieczeństwa i instrukcją obsługi.  
**Przechowywać poza zasięgiem dzieci.** Używaj urządzenia tylko w sposób określony w instrukcji obsługi.

**Zawartość zestawu:** kamera termowizyjna, przewód USB typu C, sakwa, instrukcja obsługi i karta gwarancyjna.

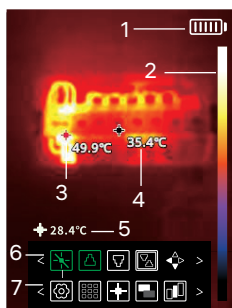
## Ładowanie urządzenia

W tym urządzeniu zastosowano akumulatory litowy. Podłącz kabel zasilający do urządzenia (w zestawie) i zasilacza DC (sprzedawany osobno) za pośrednictwem wtyku USB, a następnie podłącz do zasilacza AC.

## Pierwsze kroki

- Aby włączyć urządzenie, naciśnij i przytrzymaj przez 3 sekundy przycisk Zasilanie/Wstecz (2).
- Aby wyłączyć urządzenie, naciśnij i przytrzymaj przez 3–6 sekund przycisk Zasilanie/Wstecz (2).

## Wyświetlacz LCD




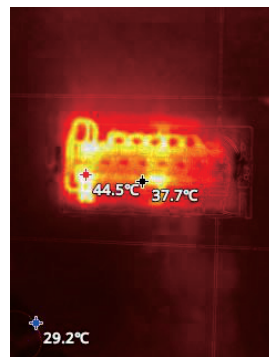
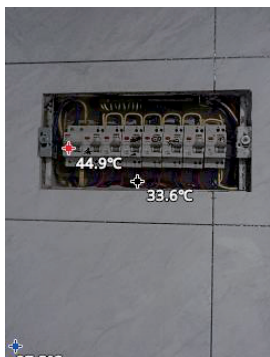
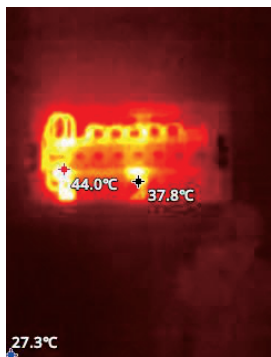
1. Wskaźnik naładowania akumulatora
2. Kod kolorystyczny
3. Krzyż wskazujący najwyższą temperaturę
4. Krzyż wskazujący temperaturę w centralnym punkcie
5. Krzyż wskazujący najniższą temperaturę
6. Menu drugiego poziomu
7. Menu pierwszego poziomu


## Obsługa


- **Rejestrowanie obrazów/filmów.** Naciśnij przycisk Zdjęcie (9), aby zrobić zdjęcie. Skieruj urządzenie w stronę obszaru testowego i zeskanuj. Obraz z kamery pojawi się na wyświetlaczu. Użyj krzyża, aby wyznaczyć temperaturę najwyższą / najniższą / w centralnym punkcie. Przytrzymaj przycisk Zdjęcie (9), aby nagrać film.
- **Wyświetlanie obrazów/filmów.** Naciśnij przycisk OK/Menu (1), aby przejść do menu pierwszego poziomu (7) i wybierz ikonę [ikonę] za pomocą przycisków W lewo (3) i W prawo (6). Naciśnij przycisk W górę (4) lub W dół (5), aby wyświetlić zapisane zdjęcia/filmy. Naciśnij przycisk OK/Menu (1), aby odtworzyć/wstrzymać film. Naciśnij przycisk OK/Menu (1), aby usunąć plik. Naciśnij przycisk Zasilanie/Wstecz (2), aby wrócić do menu pierwszego poziomu (7).
- **Kopiowanie plików.** Pliki można przesyłać z urządzenia bezpośrednio do komputera. Podłącz urządzenie do komputera za pomocą przewodu USB typu C.


## Ustawienia



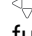
- **Wybór trybu.** Naciśnij przycisk OK/Menu (1), aby przejść do menu pierwszego poziomu (7) i wybierz ikonę  za pomocą przycisków W lewo (3) i W prawo (6). Naciśnij przycisk OK/Menu (1) i użyj przycisków W lewo (3) i W prawo (6), aby wybrać tryb. Naciśnij przycisk OK/Menu (1), aby potwierdzić.




 Tryb podczerwieni

 Tryb światła widzialnego

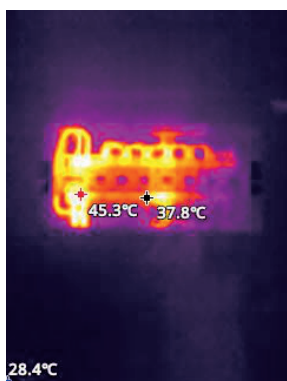
 Tryb fuzji z wykrywaniem krawędzi w podczerwieni

 Tryb fuzji z nałożoną maską  
 Korekta zakresu fuzji  
 Korekta odchylenia fuzji

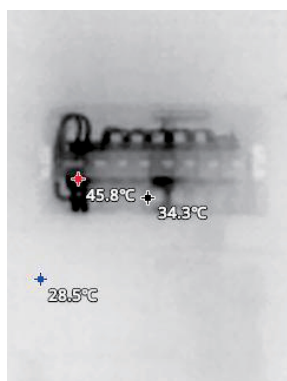
 Tryb obrazu w obrazie

- **Wybór palet kolorystycznych.** Naciśnij przycisk W lewo (3) lub W prawo (6), aby wybrać paletę kolorystyczną. Aby wybrać tryb światła widzialnego lub tryb podczerwieni, naciśnij przycisk W górę (4) lub przycisk W dół (5).

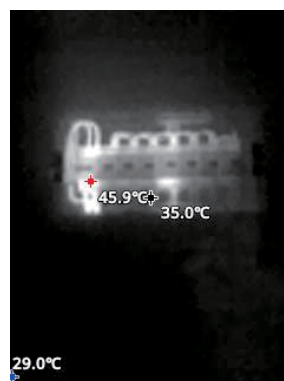
Czerwony żelazny



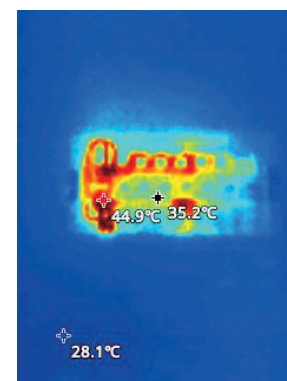
Gorący biały



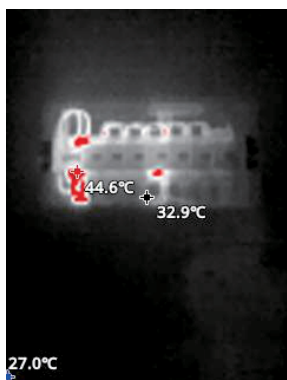
Gorący czarny



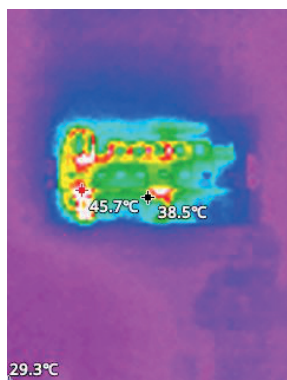
Tęcza



Gorący czerwony



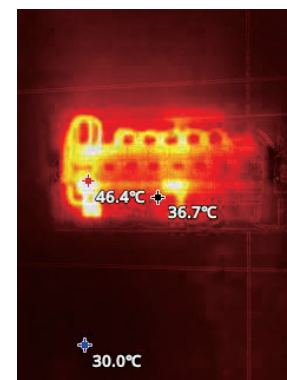
Wysoki kontrast


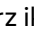
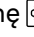



Gorący zielony



Lawa



- **Język/Alarm/Pamięć.** Naciśnij przycisk OK/Menu (1), aby przejść do menu pierwszego poziomu (7) i wybierz ikonę  za pomocą przycisków W lewo (3) i W prawo (6). Naciśnij przycisk OK/Menu (1), aby przejść do ustawień. Naciśnij przycisk W górę (4) lub W dół (5), aby wybrać/dostosować ustawienia. Naciśnij przycisk OK/Menu (1), aby potwierdzić.
- **Korekta emisyjności.** Naciśnij przycisk OK/Menu (1), aby przejść do menu pierwszego poziomu (7) i wybierz ikonę  za pomocą przycisków W lewo (3) i W prawo (6). Naciśnij przycisk OK/Menu (1), aby przejść do ustawień. Naciśnij przycisk W górę (4) lub W dół (5), aby wybrać/dostosować ustawienia. Naciśnij przycisk OK/Menu (1) i użyj przycisków W lewo (3) i W prawo (6), aby dostosować wartość (od 0,01 do 1,00). Naciśnij przycisk OK/Menu (1), aby potwierdzić.
- **Jednostki miar.** Naciśnij przycisk OK/Menu (1), aby przejść do menu pierwszego poziomu (7) i wybierz ikonę  za pomocą przycisków W lewo (3) i W prawo (6). Naciśnij przycisk W górę (4) lub W dół (5), aby wybrać/dostosować ustawienia. Naciśnij przycisk OK/Menu (1) i użyj przycisków W lewo (3) i W prawo (6), aby wybrać jednostki °C/°F/K. Naciśnij przycisk OK/Menu (1), aby potwierdzić.

- **Data i godzina/Automatyczne wyłączenie/Pasek temperatury/Jasność.** Naciśnij przycisk OK/Menu (1), aby przejść do menu pierwszego poziomu (7) i wybierz ikonę  za pomocą przycisków W lewo (3) i W prawo (6). Naciśnij przycisk W górę (4) lub W dół (5), aby wybrać ustawienia. Wybierz **More (Więcej)** i naciśnij przycisk OK/Menu (1), aby potwierdzić. Naciśnij przycisk W górę (4) lub W dół (5), aby wybrać ustawienia i użyj przycisków W lewo (3) i W prawo (6), aby dostosować ustawienia.

- ! **Działające podświetlenie IR (promieniowanie podczerwone) można wykryć aparatami i kamerami, a także innymi podobnymi urządzeniami elektronicznymi.**

## Specyfikacja

Rozdzielczość IR	190x90 px
Zakres spektralny	8–14 μm
Pole widzenia (poziomo)	38°x50°
Zakres temperatury IR	-20... +400 °C
Rozdzielczość wyświetlacza	240x320 px
Automatyczne wyłączenie	15 minut, 30 minut, 1 godzina
Pamięć	8 GB
Zakres temperatury pracy	-10... +60 °C
Zasilanie	akumulator litowy 2600 mA·h, 3,7 V; przewód USB typu C do ładowania
Okres eksploatacji akumulatora	4 godz.

Producent zastrzega sobie prawo wprowadzenia zmian w ofercie produktów i specyfikacjach bez uprzedniego powiadomienia.

## Konserwacja i pielęgnacja

Nie podejmuj prób samodzielnego demontażu urządzenia. W celu wszelkich napraw i czyszczenia skontaktuj się z punktem serwisowym. Chronić przyrząd przed upadkami z wysokości i działaniem nadmiernej siły mechanicznej. Nie używać produktu w środowisku zagrożonym wybuchem ani w pobliżu materiałów łatwopalnych. Przyrząd powinien być przechowywany w suchym, chłodnym miejscu. Należy używać wyłącznie akcesoriów i części zamiennych zgodnych ze specyfikacjami technicznymi tego urządzenia. Nie wolno używać uszkodzonego urządzenia ani urządzenia z uszkodzonymi elementami elektrycznymi! W razie połamania jakiegokolwiek części lub baterii należy natychmiast skontaktować się z lekarzem.

## Instrukcje dotyczące bezpiecznego obchodzenia się z bateriami

Urządzenie jest wyposażone we wbudowany akumulator litowo-jonowy. Pozwala to uniknąć częstej wymiany baterii. Zawsze wyłączaj urządzenie, gdy nie jest używane. Jeśli poziom naładowania akumulatora jest niski, należy naładować urządzenie na czas, aby zagwarantować dokładność pomiarów. Nie przegrzewać akumulatora. Nie należy całkowicie rozładowywać akumulatora. Należy używać wyłącznie oryginalnej ładowarki.

## Gwarancja Ermenrich

Produkty Ermenrich, z wyjątkiem dedykowanych do nich akcesoriów, mają **5-letnią gwarancję** na wady materiałowe i wykonawcze. Wszystkie akcesoria Ermenrich są wolne od wad materiałowych oraz wykonawczych i pozostaną takie przez **2 lata** od daty zakupu detalicznego. Levenhuk naprawi lub wymieni produkt w dowolnym kraju, w którym Levenhuk posiada swój oddział, o ile spełnione będą warunki gwarancji.

Więcej informacji na ten temat podano na stronie: [ermenrich.com](http://ermenrich.com)

W przypadku wątpliwości związanych z gwarancją lub korzystaniem z produktu, proszę skontaktować się z lokalnym przedstawicielem Levenhuk.

# PT Câmara térmica Ermenrich Seek TV70

Leia atentamente as instruções de segurança e o manual do usuário antes de utilizar este produto. **Mantenha o dispositivo afastado de crianças.** Utilize o dispositivo apenas conforme especificado no manual do usuário.

O kit inclui: câmara térmica, cabo USB tipo C, bolsa, manual do usuário e garantia.

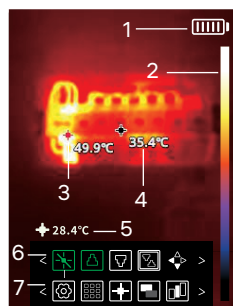
## Carregamento do dispositivo

Este dispositivo utiliza uma bateria de lítio recarregável. Ligue o cabo de alimentação (incluído) ao dispositivo e ao adaptador de CC (não incluído) através de uma ficha USB e, em seguida, ligue-o à fonte de alimentação de CA para carregar o dispositivo.

## Introdução

- Para ligar o dispositivo, prima o botão Ligar/Desligar/Retroceder (2) durante 3 segundos.
- Para desligar o dispositivo, prima o botão Ligar/Desligar/Retroceder (2) durante 3 a 6 segundos.

## Ecrã LCD



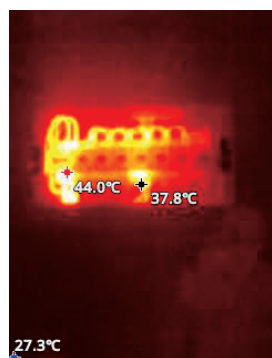
1. Indicador do estado da bateria
2. Código de cores
3. Mira de temperatura mais alta
4. Mira de temperatura do ponto central
5. Mira de temperatura mais baixa
6. Menu de segundo nível
7. Menu de primeiro nível

## Utilização

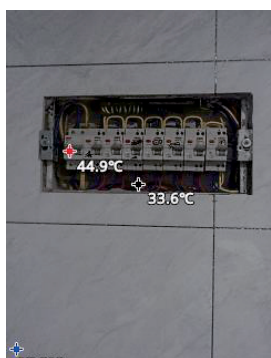
- **Captura de imagem/vídeo.** Prima o botão Obturador (9) para tirar a fotografia. Aponte o dispositivo para a área de teste e efetue a leitura; a imagem da câmara aparece no ecrã. Utilize a mira para obter a temperatura mais alta / mais baixa / do ponto central. Prima sem soltar o botão Obturador (9) para gravar o vídeo.
- **Visualização de imagem/vídeo.** Prima o botão OK/Menu (1) para aceder ao menu de primeiro nível (7) e seleccione o ícone com os botões Esquerda (3) e Direita (6). Prima o botão Para cima (4) ou o botão Para baixo (5) para ver as imagens/vídeos guardados. Prima o botão OK/Menu (1) para reproduzir/colocar em pausa o vídeo. Prima o botão OK/Menu (1) para eliminar o ficheiro. Prima o botão Ligar/Desligar/Retroceder (2) para regressar ao menu de primeiro nível (7).
- **Cópia de ficheiros.** Pode transferir ficheiros do dispositivo diretamente para o computador. Ligue o dispositivo ao computador com um cabo USB tipo C.

## Definições

- **Seleção do modo.** Prima o botão OK/Menu (1) para aceder ao menu de primeiro nível (7) e seleccione o ícone com os botões Esquerda (3) e Direita (6). Prima o botão OK/Menu (1) e utilize os botões Esquerda (3) e Direita (6) para seleccionar o modo. Prima o botão OK/Menu (1) para confirmar.



Modo de infravermelhos



Modo de luz visível



Modo de fusão e detecção de extremidades por infravermelhos

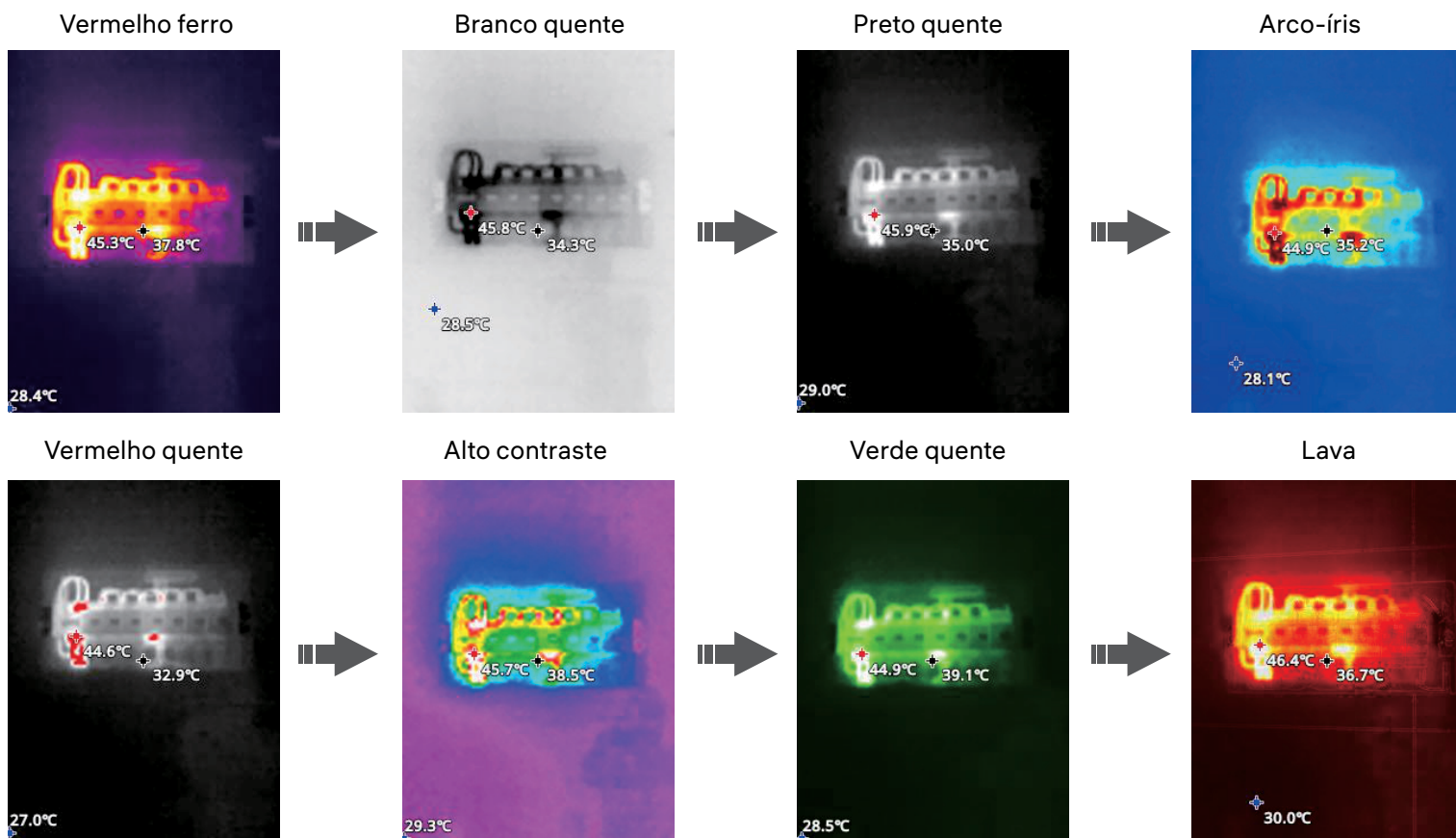



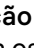
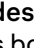
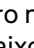
Modo de fusão sobreposta  
○ Ajuste do grau de fusão  
⬠ Ajuste de desvio de fusão



Modo de imagem na imagem

- **Seleção de paleta de cores.** Prima os botões Esquerda (3) ou Direita (6) para seleccionar a paleta de cores. Para seleccionar o modo de luz visível ou o modo de infravermelhos, prima o botão Para cima (4) ou o botão Para baixo (5).



- **Idioma/Alarme/Armazenamento.** Prima o botão OK/Menu (1) para aceder ao menu de primeiro nível (7) e selecione o ícone  com os botões Esquerda (3) e Direita (6). Prima o botão OK/Menu (1) para aceder às definições. Prima o botão Para cima (4) ou o botão Para baixo (5) para escolher/ajustar as definições. Prima o botão OK/Menu (1) para confirmar.
- **Correção da emissividade.** Prima o botão OK/Menu (1) para aceder ao menu de primeiro nível (7) e selecione o ícone  com os botões Esquerda (3) e Direita (6). Prima o botão OK/Menu (1) para aceder às definições. Prima o botão Para cima (4) ou o botão Para baixo (5) para escolher/ajustar as definições. Prima o botão OK/Menu (1) e utilize os botões Esquerda (3) e Direita (6) para ajustar o valor (de 0,01 a 1,00). Prima o botão OK/Menu (1) para confirmar.
- **Unidades de medida.** Prima o botão OK/Menu (1) para aceder ao menu de primeiro nível (7) e selecione o ícone  com os botões Esquerda (3) e Direita (6). Prima o botão Para cima (4) ou o botão Para baixo (5) para escolher/ajustar as definições. Prima o botão OK/Menu (1) e utilize os botões Esquerda (3) e Direita (6) para seleccionar entre °C/°F/K. Prima o botão OK/Menu (1) para confirmar.
- **Data e hora/Desativação automática/Barra de temperatura/Brilho.** Prima o botão OK/Menu (1) para aceder ao menu de primeiro nível (7) e selecione o ícone  com os botões Esquerda (3) e Direita (6). Prima o botão Para cima (4) ou o botão Para baixo (5) para escolher as definições. Selecione **More** (Mais) e prima o botão OK/Menu (1) para confirmar. Prima o botão Para cima (4) ou o botão Para baixo (5) para escolher as definições e utilize os botões Esquerda (3) e Direita (6) para ajustá-las.

! A iluminação infravermelha (radiação por infravermelhos) pode ser detetada por máquinas fotográficas, câmaras de vídeo e por outros dispositivos eletrónicos semelhantes durante o funcionamento.

## Especificações

Resolução de infravermelhos	190x90 px
Faixa espectral	8–14 $\mu\text{m}$
Campo de visão (horizontal)	38°x50°
Intervalo de temperatura de infravermelhos	–20... +400 °C
Resolução do ecrã	240x320 px
Desativação automática	15 minutos, 30 minutos, 1 hora
Armazenamento	8 GB
Intervalo de temperatura de funcionamento	–10... +60 °C
Fonte de alimentação	bateria de lítio de 2600 mA·h, 3,7 V; cabo USB tipo C para carregamento
Duração da bateria	4 h

O fabricante reserva-se o direito de efetuar alterações à gama de produtos e especificações sem aviso prévio.

## Cuidado e manutenção

Não tente desmontar o dispositivo por conta própria, por qualquer motivo. Para fazer reparações e limpezas de qualquer tipo, entre em contato com o centro local de serviços especializados. Proteja o dispositivo de impactos súbitos e de força mecânica excessiva. Não utilize o produto em ambiente explosivo ou perto de materiais inflamáveis. Guarde o dispositivo num local seco e fresco. Utilize apenas acessórios e peças sobressalentes para este dispositivo que estejam em conformidade com as especificações técnicas. Nunca tente utilizar um dispositivo danificado ou um dispositivo com peças elétricas danificadas! Se uma parte do dispositivo ou a bateria for engolida, procure imediatamente assistência médica.

## Instruções de segurança da bateria

O dispositivo está equipado com uma bateria de íões de lítio recarregável integrada. Isto evita uma substituição frequente da bateria. Desligue sempre o dispositivo quando não estiver em utilização. Se a carga de bateria for baixa, recarregue o dispositivo a tempo para garantir que as medições são precisas. Não sobreaqueça a bateria. Não descarregue a bateria por completo. Utilize apenas o carregador original.

## Garantia Ermenrich

Os produtos Ermenrich, exceto seus acessórios, estão abrangidos por uma **garantia de 5 anos** contra defeitos de material e de fabrico. Todos os acessórios Ermenrich têm a garantia de isenção de defeitos de material e de fabrico durante **2 anos** a partir da data de compra a retalho. A garantia inclui o direito à reparação ou substituição gratuita do produto Ermenrich em qualquer país que tenha uma filial da Levenhuk, caso estejam reunidas todas as condições da garantia.

Para mais detalhes, visite o nosso web site: [ermenrich.com](http://ermenrich.com)

Se surgirem problemas relacionados à garantia ou se for necessária assistência no uso do produto, contate a filial local da Levenhuk.

# RU Тепловизор строительный Ermenrich Seek TV70

Перед использованием прибора необходимо внимательно прочесть инструкции по технике безопасности и руководство. **Храните прибор в недоступном для детей месте.** Используйте прибор только согласно указаниям в руководстве пользователя.

**Комплектация:** тепловизор, кабель USB Type-C, чехол, инструкция по эксплуатации и гарантийный талон.

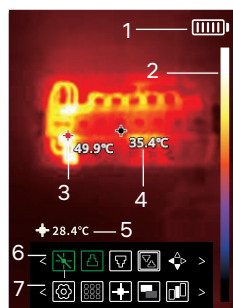
## Зарядка устройства

Прибор оснащен литиевым аккумулятором. Подсоедините кабель питания (в комплекте) к прибору и сетевому адаптеру (нет в комплекте) через USB-разъем и включите в сеть, чтобы зарядить батарею устройства.

## Начало работы

- Для включения устройства нажмите и удерживайте в течение 3 секунд кнопку «Вкл./Выкл./Назад» (2).
- Для выключения устройства нажмите и удерживайте в течение 3–6 секунд кнопку «Вкл./Выкл./Назад» (2).

## ЖК-дисплей



1. Индикатор зарядки батареи
2. Цветовая схема
3. Красное перекрестие – самая высокая температура
4. Черное перекрестие – температура в центральной точке
5. Синее перекрестие – самая низкая температура
6. Подменю
7. Основное меню


## Использование

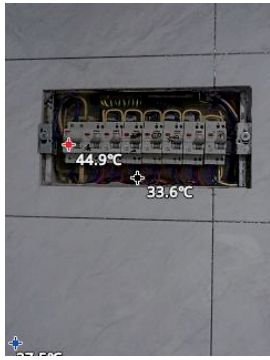
- **Запись изображения/видео.** Нажмите кнопку спуска затвора (9), чтобы снять фото. Направьте устройство на область тестирования и отсканируйте. Изображение с камеры появится на экране. Перекрестие обозначает самую высокую / самую низкую температуру / температуру в центральной точке. Удерживайте кнопку спуска затвора (9), чтобы снять видео.
- **Просмотр изображения/видео.** Нажмите кнопку «ОК/Меню» (1), чтобы войти в основное меню (7), и, используя кнопки «Влево» (3) и «Вправо» (6), выберите . Нажмите кнопки «Вверх» (4) или «Вниз» (5), чтобы просмотреть сохраненные изображения/видео. Нажмите кнопку «ОК/Меню» (1), чтобы воспроизвести / приостановить


воспроизведение видео. Нажмите кнопку «ОК/Меню» (1), чтобы удалить файл. Нажмите кнопку «Вкл./Выкл./Назад» (2), чтобы вернуться к меню первого уровня (7).


- **Копирование файлов.** Вы можете перенести файлы с прибора на компьютер напрямую. Соедините устройство с компьютером с помощью кабеля USB Type-C.


## Настройки


- **Выбор режима.** Нажмите кнопку «ОК/Меню» (1), чтобы войти в основное меню (7), и, используя кнопки «Влево» (3) и «Вправо» (6), выберите .





 Режим инфракрасного изображения


 Режим видимого изображения

 Инфракрасный режим обнаружения краев

 Режим слияния инфракрасного и видимого изображений

 Режим наложения изображений

 Режим смещения изображений

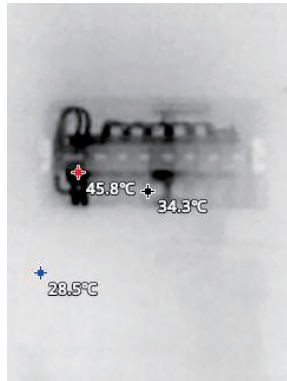
 Режим «Картинка в картинке»

- **Выбор цветовой палитры.** Нажмите кнопки «Влево» (3) или «Вправо» (6), чтобы выбрать цветовую палитру. Нажмите кнопки «Вверх» (4) или «Вниз» (5), чтобы выбрать режим видимого изображения или режим инфракрасного изображения.

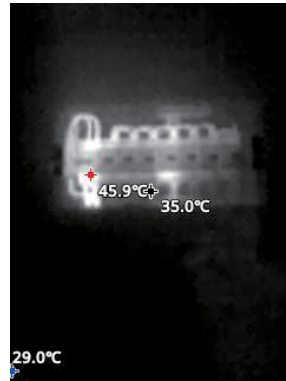
Красный металлик



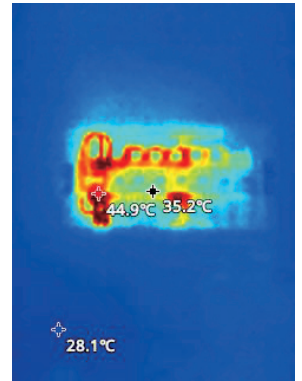
Белый



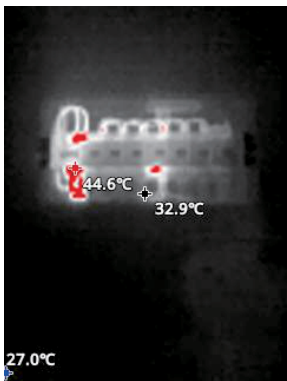
Чёрный



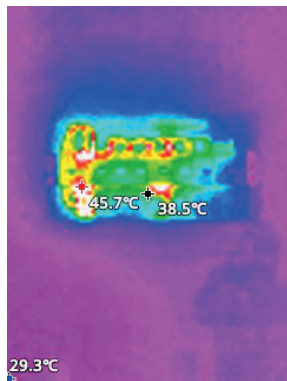
Радуга



Красный



Контрастный

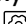





Зеленый



Лава



- **Язык / сигнализация / память.** Нажмите кнопку «ОК/Меню» (1), чтобы войти в основное меню (7), и, используя кнопки «Влево» (3) и «Вправо» (6), выберите . Нажмите кнопку «ОК/Меню» (1), чтобы выбрать **Settings** (Настройки). Нажмите кнопки «Вверх» (4) и «Вниз» (5), чтобы выбрать/изменить настройки. Нажмите кнопку «ОК/Меню» (1) для подтверждения.

- **Излучательная способность.** Нажмите кнопку «ОК/Меню» (1), чтобы войти в основное меню (7), и, используя кнопки «Влево» (3) и «Вправо» (6), выберите . Нажмите кнопку «ОК/Меню» (1), чтобы выбрать **Settings** (Настройки). Нажмите кнопки «Вверх» (4) и «Вниз» (5), чтобы выбрать/изменить настройки. Нажмите кнопку «ОК/Меню» (1) и, используя кнопки «Влево» (3) и «Вправо» (6), установите значение (от 0,01 до 1,00). Нажмите кнопку «ОК/Меню» (1) для подтверждения.
- **Единицы измерения.** Нажмите кнопку «ОК/Меню» (1), чтобы войти в основное меню (7), и, используя кнопки «Влево» (3) и «Вправо» (6), выберите . Нажмите кнопки «Вверх» (4) и «Вниз» (5), чтобы выбрать/изменить настройки. Нажмите кнопку «ОК/Меню» (1) и, используя кнопки «Влево» (3) и «Вправо» (6), выберите единицы измерения °C/°F/K. Нажмите кнопку «ОК/Меню» (4) для подтверждения.
- **Язык/дата, время, автоматическое отключение, цветовая схема, яркость.** Нажмите кнопку «ОК/Меню» (1), чтобы войти в основное меню (7), и, используя кнопки «Влево» (3) и «Вправо» (6), выберите . Нажмите кнопки «Вверх» (4) или «Вниз» (5), чтобы выбрать настройки. Выберите **More** (Дополнительно) и нажмите кнопку «ОК/Меню» (1) для подтверждения. Нажмите кнопки «Вверх» (4) или «Вниз» (5), чтобы выбрать настройки, и, используя кнопки «Влево» (3) и «Вправо» (6), выставьте необходимые значения.

! В процессе работы прибора его ИК-подсветка (инфракрасное излучение) может быть зафиксирована фото- и видеокамерами, а также другими подобными электронными устройствами.

## Технические характеристики

Тепловизионный модуль	120x90 пикс
Спектральный диапазон	8–14 мкм
Угол поля зрения	38°x50°
Диапазон измерения температуры (ИК)	-20... +400 °C
Разрешение экрана	240x320 пикс
Поддержка карт памяти	8 ГБ
Диапазон рабочих температур	-10... +60 °C
Источник питания	литиевый аккумулятор 2600 мА·ч, 3,7 В; кабель USB Type-C для зарядки аккумулятора
Время работы от батареи	4 часа

Производитель оставляет за собой право вносить любые изменения в модельный ряд и технические характеристики или прекращать производство изделия без предварительного уведомления.

## Уход и хранение

Используйте прибор только согласно указаниям в руководстве пользователя. Не используйте прибор для обнаружения линий электропередач под напряжением (например, линий электропередач 220 В) во избежание повреждения прибора. Не используйте прибор во время грозы, чтобы избежать удара молнии. Храните прибор в недоступном для детей месте. Не разбирайте прибор. Сервисные и ремонтные работы могут проводиться только в специализированном сервисном центре. Оберегайте прибор от резких ударов и чрезмерных механических воздействий. Не используйте прибор во взрывоопасной среде или вблизи легковоспламеняющихся материалов. Храните прибор в сухом прохладном месте. Используйте только аксессуары и запасные детали, соответствующие техническим характеристикам прибора. Никогда не используйте поврежденное устройство или устройство с поврежденными электрическими деталями! Если деталь прибора или элемент питания были проглочены, срочно обратитесь за медицинской помощью.

## Использование элементов питания

Устройство оснащено встроенным перезаряжаемым литий-ионным аккумулятором. Это позволяет избежать частой замены батарей. Выключайте устройство, когда оно не используется. Если заряд аккумулятора низкий, зарядите устройство, чтобы измерения были точные. Не допускайте перегрева батареи. Не допускайте полной разрядки батареи. Используйте только оригинальное зарядное устройство.

## Гарантия Ermenrich

Техника Ermenrich, за исключением аксессуаров, обеспечивается **пятилетней гарантией** со дня покупки. Компания Levenhuk гарантирует отсутствие дефектов в материалах конструкции и дефектов изготовления изделия. Продавец гарантирует соответствие качества приобретенного вами изделия Ermenrich требованиям технической документации при соблюдении потребителем условий и правил транспортировки, хранения и эксплуатации изделия. Срок гарантии на аксессуары — **6 (шесть) месяцев** со дня покупки.

Подробнее об условиях гарантийного обслуживания см. на сайте [ermenrich.com](http://ermenrich.com)

По вопросам гарантийного обслуживания вы можете обратиться в ближайшее представительство компании Levenhuk.

# TR Ermenrich Seek TV70 Termal Kamera

Lütfen bu ürünü kullanmadan önce güvenlik talimatlarını ve kullanım kılavuzunu dikkatli bir şekilde okuyun. **Çocuklardan uzak tutun.** Cihazı yalnızca kullanım kılavuzunda belirtildiği şekilde kullanın.

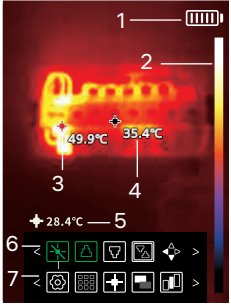
Kit içeriği: termal kamera, Tip-C USB kablosu, kese, kullanım kılavuzu ve garanti.

## Cihazın şarj edilmesi

Bu cihaz yeniden şarj edilebilir bir lityum pil kullanmaktadır. Cihazı şarj etmek için güç kablosunu (birlikte verilir) cihaza ve DC adaptörüne (birlikte verilmez) bir USB fişi ile bağlayın ve adaptörü AC güç kaynağına bağlayın.


## Başlarken

- Cihazı açmak için Güç/Geri düğmesini (2) 3 saniye basılı tutun.
- Cihazı kapatmak için Güç/Geri düğmesini (2) 3-6 saniye basılı tutun.




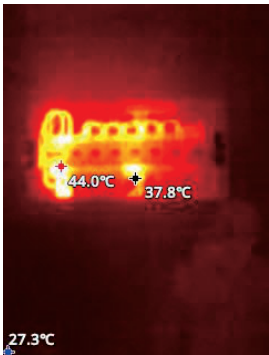
1. Pil durumu göstergesi
2. Renk kodu
3. En yüksek sıcaklık artı işareti
4. Merkezi nokta sıcaklığı artı işareti
5. En düşük sıcaklık artı işareti
6. İkinci seviye menüsü
7. İlk seviye menüsü

## Kullanım

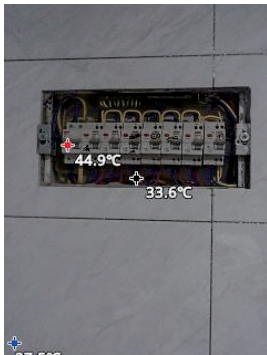
- **Görüntü/Video gösterimi.** Fotoğraf çekmek için Çekim düğmesine (9) basın. Cihazı test alanına doğru yöneltin ve tarayın, kamera görüntüsü ekranda belirecektir. En yüksek / en düşük / merkezi nokta sıcaklığını hedeflemek için artı işaretini kullanın. Videoyu kaydetmek için Çekim düğmesini (9) tutun.
- **Resim/Video gösterimi.** İlk seviye menüsüne (7) girmek için OK/Menü düğmesine (1) basın ve Sol (3) ve Sağ (6) düğmelerini kullanarak  simgesini seçin. Kaydedilen resimleri/videoları görüntülemek için Yukarı düğmesine (4) veya Aşağı düğmesine (5) basın. Videoyu oynatmak/duraklatmak için OK/Menü düğmesine (1) basın. Dosyayı silmek için OK/Menü düğmesine (1) basın. İlk seviye menüsüne (7) dönmek için Güç/Geri düğmesine (2) basın.
- **Dosyaların kopyalanması.** Dosyaları cihazdan bilgisayarınıza doğrudan aktarabilirsiniz. Cihazı bir Tip-C USB kablosu ile bağlayın.


## Ayarlar

- **Mod seçimi.** İlk seviye menüsüne (7) girmek için OK/Menü düğmesine (1) basın ve Sol (3) ve Sağ (6) düğmelerini kullanarak  simgesini seçin. OK/Menü düğmesine (1) basın ve modu seçmek için Sol (3) ve Sağ (6) düğmelerini kullanın. Onaylamak için OK/Menü düğmesine (1) basın.




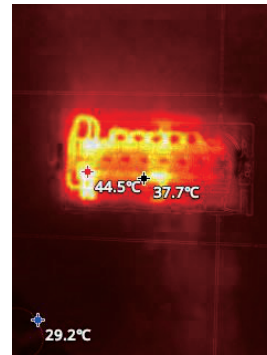
 Kızılötesi modu




 Görünür ışık modu




 Kızılötesi köşe füzyon modu



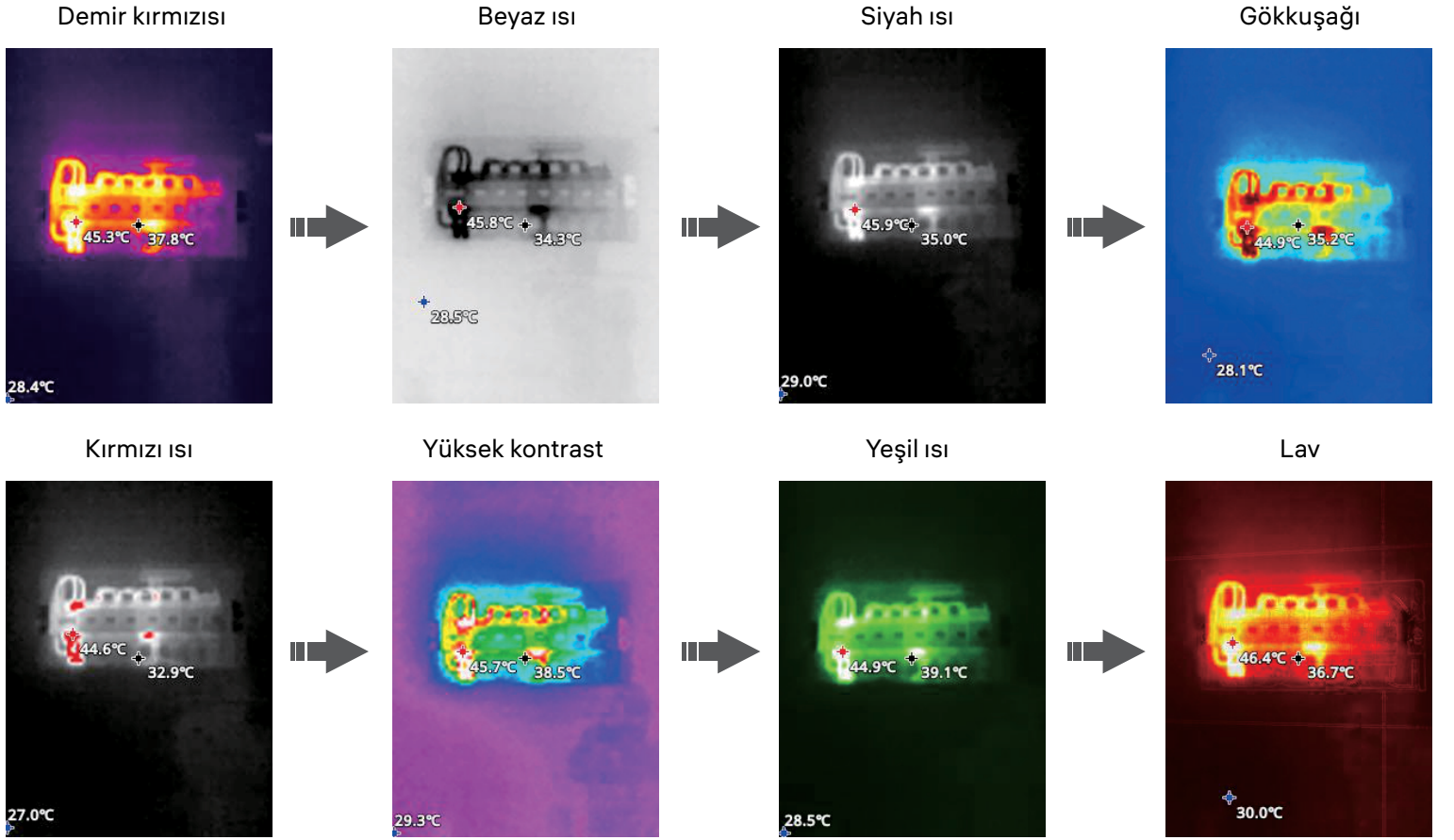
 Üst üst binmeli füzyon modu



 Resim içinde resim modu

- Füzyon derecesi ayarı
- ◇ Füzyon sapma ayarı

- **Renk paleti seçimi.** Renk paletini seçmek için Sol (3) veya Sağ (6) düğmelerine basın. Görünür ışık modu veya kızılötesi modunu seçmek için, Yukarı düğmesine (4) ya da Aşağı düğmesine (5) basın.



- **Dil/Alarm/Saklama.** İlk seviye menüsüne (7) girmek için OK/Menü düğmesine (1) basın ve Sol (3) ve Sağ (6) düğmelerini kullanarak simgesini seçin. Ayarlar menüsüne girmek için OK/Menü düğmesine (1) basın. Ayarları seçmek/düzenlemek için Yukarı düğmesine (4) veya Aşağı düğmesine (5) basın. Onaylamak için OK/Menü düğmesine (1) basın.
- **Yayıcılık düzeltme.** İlk seviye menüsüne (7) girmek için OK/Menü düğmesine (1) basın ve Sol (3) ve Sağ (6) düğmelerini kullanarak simgesini seçin. Ayarlar menüsüne girmek için OK/Menü düğmesine (1) basın. Ayarları seçmek/düzenlemek için Yukarı düğmesine (4) veya Aşağı düğmesine (5) basın. OK/Menü düğmesine (1) basın ve değeri ayarlamak için Sol (3) ve Sağ (6) düğmelerine basın (0,01'den 1,00'a). Onaylamak için OK/Menü düğmesine (1) basın.
- **Ölçü birimleri.** İlk seviye menüsüne (7) girmek için OK/Menü düğmesine (1) basın ve Sol (3) ve Sağ (6) düğmelerini kullanarak simgesini seçin. Ayarları seçmek/düzenlemek için Yukarı düğmesine (4) veya Aşağı düğmesine (5) basın. OK/Menü düğmesine (1) basın ve °C/°F/K arasında seçim yapmak için Sol (3) ve Sağ (6) düğmelerini kullanın. Onaylamak için OK/Menü düğmesine (1) basın.
- **Tarih ve saat/Oto. kapalı/Sıcaklık çubuğu/Parlaklık.** İlk seviye menüsüne (7) girmek için OK/Menü düğmesine (1) basın ve Sol (3) ve Sağ (6) düğmelerini kullanarak simgesini seçin. Ayarları seçmek için Yukarı düğmesine (4) veya Aşağı düğmesine (5) basın. **More** (Daha Fazla) seçeneğini seçin ve onaylamak için OK/Menü düğmesine (1) basın. Ayarları seçmek için Yukarı düğmesine (4) veya Aşağı düğmesine (5) basın, ayarları düzenlemek için Sol (3) ve Sağ (6) düğmelerini kullanın.

! KÖ aydınlatma (kızılötesi) çalışırken fotoğraf ve video kameralarının yanı sıra benzeri elektronik cihazlar tarafından algılanabilir.

## Teknik Özellikler

Kızılötesi çözünürlük	190x90 px
Spektral aralık	8–14 µm
Görüş alanı (yatay)	38°x50°
Kızılötesi sıcaklık aralığı	-20... +400 °C
Ekran çözünürlüğü	240x320 px
Otomatik kapanma	15 dak., 30 dak., 1 sa.
Depolama	8 GB
Çalışma sıcaklığı aralığı	-10... +60 °C
Güç kaynağı	2600 mA·h, 3,7 V lityum pil; şarj için USB Tip-C kablosu
Pil ömrü	4 sa.

Üretici, ürün serisinde ve teknik özelliklerinde önceden bildirimde bulunmaksızın değişiklik yapma hakkını saklı tutar.

## Bakım ve onarım

Cihaz havadaki gaz yoğunlaşmasını ölçmek için tasarlanmıştır. Yüksek yoğunluğa sahip gaz ölçerseniz, cihaza zarar verebilirsiniz. Cihazı aşındırıcı ortamlarda kullanmayın veya saklamayın. Cihazı kuru, serin bir yerde saklayın. Cihazı darbeye, sürekli titreşime veya aşırı yüksek ya da düşük sıcaklıklara maruz bırakmayın. Cihazı herhangi bir sebep için kendi başınıza sökmeye çalışmayın. Her tür kalibrasyon, onarım ve temizlik için lütfen yerel uzman servis merkeziniz ile iletişime geçin. Cihazı ani darbelere ve aşırı mekanik güçlere karşı koruyun. Bu cihaz için yalnızca teknik özelliklere uygun aksesuarlar ve yedek parçalar kullanın. Yalnızca önerilen temizlik bezlerini ve araçlarını kullanın. Hiçbir tip etanol veya aseton bazlı sıvılar kullanmayın. Hasarlı bir cihazı veya elektrikli parçaları hasar görmüş bir cihazı asla çalıştırmayı denemeyin! Cihaz veya pilin bir parçası yutulduğu takdirde, hemen tıbbi yardım alınmalıdır.

## Pil güvenliği talimatları

Cihaz, yerleşik şarj edilebilir bir lityum-iyon pil ile donatılmıştır. Bu, pilin sık olarak değiştirilmesini önler. Kullanılmadığı zaman cihazı her zaman kapatın. Pil şarjı düşükse, ölçümlerin doğru olmasını sağlamak için lütfen cihazı zamanında şarj edin. Pili aşırı ısıtmayın. Pili tamamen boşaltmayın. Yalnızca orijinal şarj cihazını kullanın.

## Ermenrich Garantisi

Tüm Ermenrich ürünleri, aksesuarlar hariç olmak üzere, malzeme ve işçilik kaynaklı kusurlara karşı **5 yıl garantilidir**. Tüm Ermenrich aksesuarları, perakende satış yoluyla alınmasından sonra **2 yıl** boyunca malzeme ve işçilik kaynaklı kusurlara karşı garantilidir. Bu garanti sayesinde, tüm garanti koşulları sağlandığı takdirde, Levenhuk ofisi bulunan herhangi bir ülkede Ermenrich ürününüz için ücretsiz olarak onarım veya değişim yapabilirsiniz.

Ayrıntılı bilgi için web sitemizi ziyaret edebilirsiniz: [ermenrich.com](http://ermenrich.com)

Garanti sorunları ortaya çıkarsa veya ürününüzü kullanırken yardıma ihtiyacınız olursa, yerel Levenhuk şubesi ile iletişime geçin.