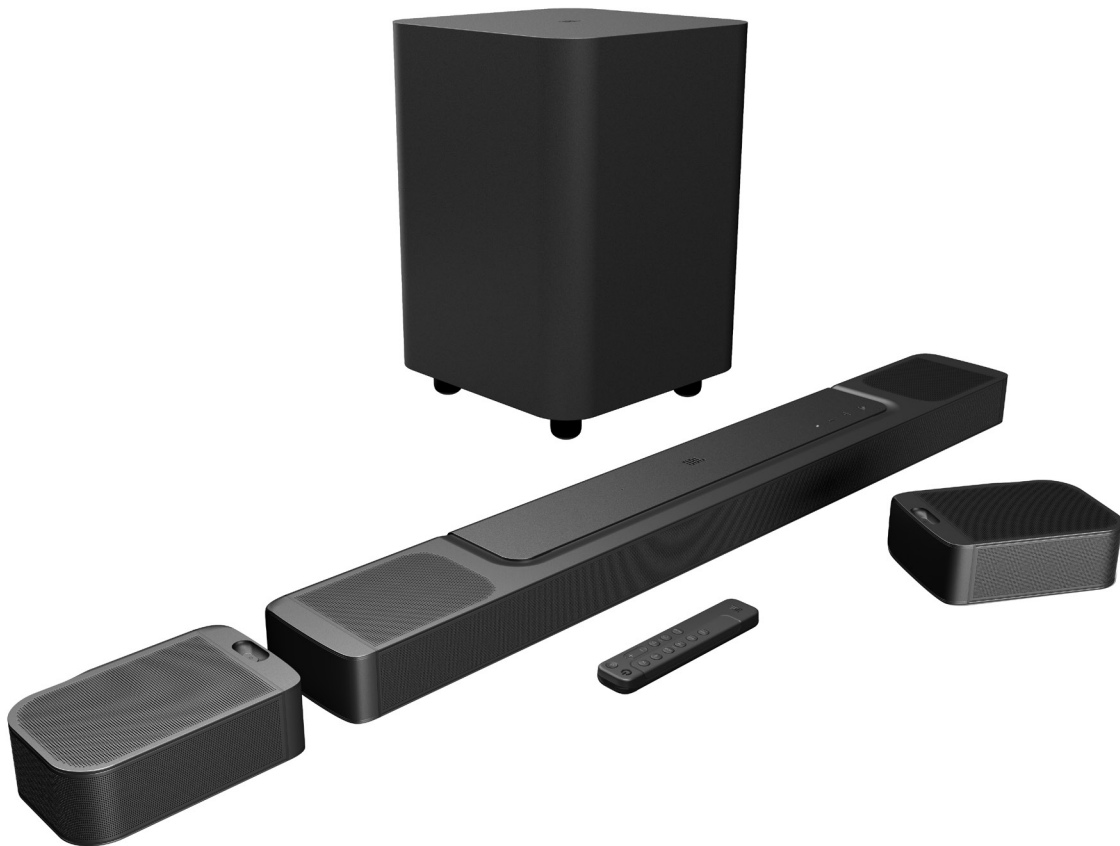




BAR 1000 PRO



РУКОВОДСТВО ПОЛЬЗОВАТЕЛЯ

ВАЖНАЯ ИНФОРМАЦИЯ ПО ТЕХНИКЕ БЕЗОПАСНОСТИ

Проверьте напряжение в сети перед использованием

Саундбар, съемные динамики и сабвуфер JBL Bar 1000 PRO предназначены для использования в сети с переменным током с напряжением в 100–240 В и частотой в 50/60 Гц. Подключение к сетевому напряжению с другими характеристиками может представлять собой угрозу безопасности и пожарную опасность и может повредить устройство. Если у вас имеются вопросы по требованиям к питанию вашей модели или по напряжению в сети в вашем регионе, обратитесь к продавцу или к представителю службы поддержки, перед тем как включать устройство в настенную розетку.

Не используйте удлинители

Чтобы избежать угроз безопасности, используйте только шнур питания из комплекта устройства. Не рекомендуется использовать удлинитель с этим устройством. Не прокладывайте шнур питания устройства и других электрических приборов под ковриками или коврами и не ставьте на него тяжелые предметы. Поврежденный шнур питания следует немедленно заменить в авторизованном сервисном центре на шнур, который соответствует техническим характеристикам изготовителя.

Аккуратно обращайтесь со шнуром питания переменного тока

При отключении шнура питания от розетки всегда тяните за вилку. Запрещается тянуть за шнур. Если вы не планируете использовать динамик на протяжении значительного периода времени, отключите его от сети питания.

Не открывайте корпус

Внутри этого продукта нет компонентов, которые обслуживаются пользователем. Открытие корпуса может создать угрозу поражения током, а любое изменение продукта приведет к аннулированию гарантии. Если вода случайно попадет в устройство, немедленно отключите его от сети и обратитесь в авторизованный сервисный центр.

СОДЕРЖАНИЕ

ВАЖНАЯ ИНФОРМАЦИЯ ПО ТЕХНИКЕ БЕЗОПАСНОСТИ 2

1. ВВЕДЕНИЕ 4

2. КОМПЛЕКТАЦИЯ 5

3. ОБЗОР ПРОДУКТА 6

- 3.1 САУНДБАР 6
 - 3.2 СЪЕМНЫЕ ДИНАМИКИ 6
 - 3.3 САБВУФЕР 7
 - 3.4 ПУЛЬТ ДИСТАНЦИОННОГО УПРАВЛЕНИЯ 7
-

4. РАСПОЛОЖЕНИЕ 8

- 4.1 РАСПОЛОЖЕНИЕ НА СТОЛЕ 8
 - 4.2 НАСТЕННОЕ КРЕПЛЕНИЕ 9
-

5. ПОДКЛЮЧЕНИЕ 10

- 5.1 ПОДКЛЮЧЕНИЕ К ТВ И ЦИФРОВЫМ УСТРОЙСТВАМ 10
 - 5.2 ПОДКЛЮЧЕНИЕ ПО BLUETOOTH 12
 - 5.3 ПОДКЛЮЧЕНИЕ К ВАШЕЙ ДОМАШНЕЙ СЕТИ 12
-

6. НАСТРОЙКА 13

- 6.1 ПОДКЛЮЧЕНИЕ ЗАДНИХ СЪЕМНЫХ ДИНАМИКОВ И САБВУФЕРА 13
 - 6.2 ЗАРЯДКА СЪЕМНЫХ ДИНАМИКОВ 14
 - 6.3 ОБЪЕМНЫЙ 3D-ЗВУК 14
-

7. ВОСПРОИЗВЕДЕНИЕ 17

- 7.1 ВКЛЮЧЕНИЕ/АВТОМАТИЧЕСКИЙ РЕЖИМ ОЖИДАНИЯ/АВТОМАТИЧЕСКОЕ ПРОБУЖДЕНИЕ 17
- 7.2 ВОСПРОИЗВЕДЕНИЕ ИЗ ИСТОЧНИКА ТВ 17
- 7.3 ВОСПРОИЗВЕДЕНИЕ ЧЕРЕЗ HDMI IN 18
- 7.4 ВОСПРОИЗВЕДЕНИЕ ИЗ ИСТОЧНИКА BLUETOOTH 18
- 7.5 ВОСПРОИЗВЕДЕНИЕ ЧЕРЕЗ ПРИЛОЖЕНИЕ JBL ONE 19
- 7.6 ВОСПРОИЗВЕДЕНИЕ ЧЕРЕЗ CHROMECAST BUILT-IN 19

- 7.7 ВОСПРОИЗВЕДЕНИЕ ЧЕРЕЗ AIRPLAY 20
 - 7.8 ВОСПРОИЗВЕДЕНИЕ С ПОМОЩЬЮ AMAZON MUSIC 20
 - 7.9 ВОСПРОИЗВЕДЕНИЕ В РЕЖИМЕ МУЛЬТИРУМ 21
-

8. НАСТРОЙКИ ЗВУКА 22

- 8.1 СИНХРОНИЗАЦИЯ АУДИО 22
 - 8.2 ИНТЕЛЛЕКТУАЛЬНЫЙ РЕЖИМ 22
-

9. СБРОС ДО ЗАВОДСКИХ НАСТРОЕК 22

10. ОБНОВЛЕНИЕ ПО 23

11. ПОВТОРНОЕ ПОДКЛЮЧЕНИЕ САБВУФЕРА 23

12. ТЕХНИЧЕСКИЕ ХАРАКТЕРИСТИКИ ИЗДЕЛИЯ 24

13. УСТРАНЕНИЕ НЕПОЛАДОК 25

14. ТОВАРНЫЕ ЗНАКИ 27

15. УВЕДОМЛЕНИЕ О ЛИЦЕНЗИИ НА ОТКРЫТЫЙ ИСХОДНЫЙ КОД 28

1. ВВЕДЕНИЕ

Благодарим вас за покупку саундбара, съемных динамиков и сабвуфера JBL Bar 1000 PRO, которые предназначены для создания необыкновенного 3D-звука в вашей домашней развлекательной системе. Мы призываем вас уделить несколько минут чтению этого руководства, где описано изделие и содержатся пошаговые инструкции, которые помогут вам в настройке и начале работы.

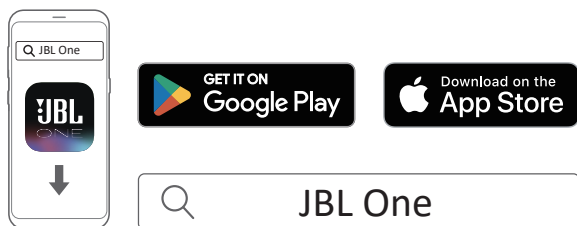
Чтобы воспользоваться функциями изделия и поддержкой в полной мере, возможно, в будущем придется обновить ПО изделия через Интернет. Смотрите раздел обновления ПО, чтобы убедиться в том, что на вашем устройстве установлено новейшее ПО.

Дизайн и технические характеристики могут изменяться без предварительного уведомления. По любым вопросам касательно саундбара, установки или работы обращайтесь к продавцу или представителю службы поддержки, либо посетите наш веб-сайт: www.jbl.com.

Приложение JBL One

Благодаря приложению JBL One вы можете

- легко завершить настройку продукта;
- подключить *музыкальные потоковые сервисы;
- открывать для себя новую музыку с помощью интегрированных музыкальных сервисов;
- использовать одну кнопку для доступа к предустановленному списку воспроизведения и настройкам динамиков;
- получать доступ к обновлениям программного обеспечения, как только они появляются.



Более подробную информацию см. в [«5.3 Подключение к вашей домашней сети»](#) и [«7.5 Воспроизведение через приложение JBL One»](#).

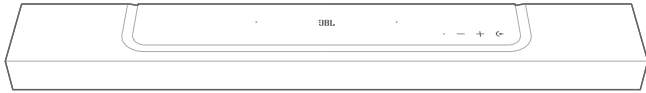
ПРИМЕЧАНИЯ.

- *Может потребоваться подписка, которая может не быть предоставлена приложением JBL One.

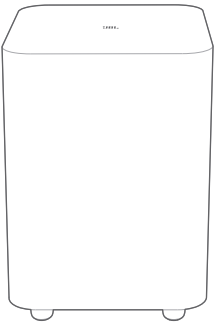
2. КОМПЛЕКТАЦИЯ

Аккуратно распакуйте коробку и проверьте наличие следующих деталей. Если какая-либо деталь повреждена или отсутствует, не используйте ее и обратитесь к продавцу или представителю службы поддержки.

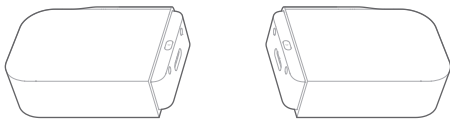
Саундбар



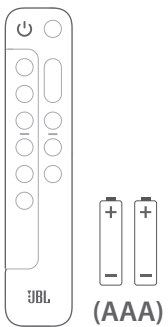
Сабвуфер



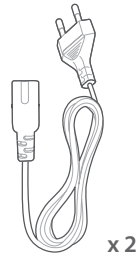
Съемные динамики (с перезаряжаемым аккумулятором)



Пульт дистанционного управления (с 2 батарейками AAA)



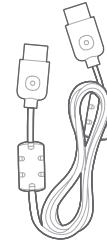
Электрический шнур*



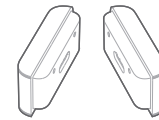
x 2

* Длина шнура питания и тип вилки зависит от региона.

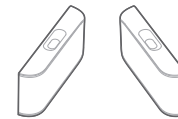
Кабель HDMI (1,2 м / 3,9 фута)



Боковые колпачки

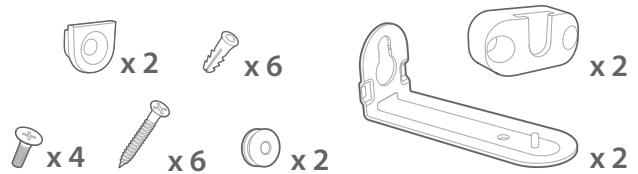


(Для саундбара)



(Для съемных динамиков)

Комплект для настенного крепления



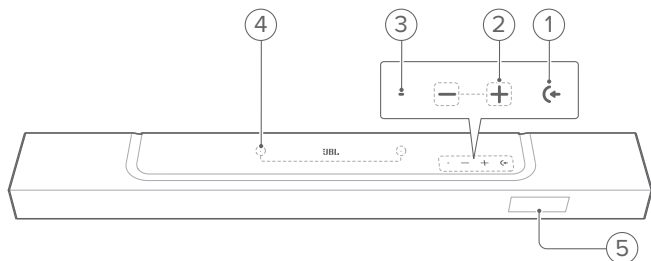
Информация о товаре и шаблон для крепления на стену



3. ОБЗОР ПРОДУКТА

3.1 Саундбар

3.1.1 Элементы управления



1) (↵) (Источник)

- Включение
- Выбор источника звука: TV (по умолчанию, для ввода звука с телевизора где разъем **HDMI OUT (TV ARC/ TV eARC)** приоритетнее разъема **OPTICAL**), Bluetooth или HDMI IN

2) —/+ (Громкость)

- Включение
- Уменьшение или увеличение громкости
- Нажмите и удерживайте, чтобы увеличивать или уменьшать громкость непрерывно
- Нажмите обе кнопки одновременно, чтобы отключить или снова включить звук

3) Индикатор состояния

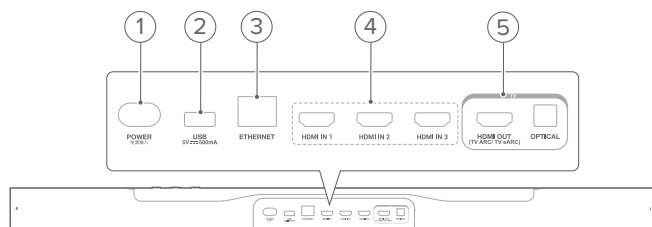
Система:		
	Обычное мигание (белым светом)	Запуск системы
	Быстрое мигание (белым светом)	Идет обновление программного обеспечения
	Непрерывное горение (янтарным светом)	Восстановление заводских настроек
Сетевое подключение:		
	Медленное мигание (белым светом)	Вход в режим настройки Wi-Fi, или сеть отключена
	Непрерывное горение (зеленым светом)	Саундбар обнаружен приложением JBL One
	Непрерывное горение (белым светом)	Сеть подключена
	Непрерывное горение (желтым светом)	Слабое соединение Wi-Fi

4) Микрофон

- Для калибровки звука

5) Индикатор состояния

3.1.2 Задняя панель коммутации



1) POWER

- Подключение к источнику питания (при помощи кабеля)

2) USB

- USB-разъем для обновления программного обеспечения (Только для технического обслуживания)
- Подключение USB-накопителя к воспроизведению файлов MP3 (только в версии для США)

3) ETHERNET

- Подключение к домашней сети при помощи кабеля Ethernet

4) HDMI IN (1 / 2 / 3)

- Подключение к выходу HDMI на цифровом устройстве

5) TV-разъемы

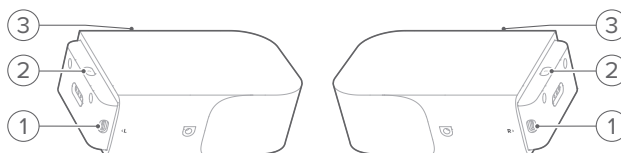
HDMI OUT (TV ARC/ TV eARC)

- Подключение к входу HDMI ARC / HDMI eARC на вашем ТВ

OPTICAL

- Подключение к оптическому выходу на телевизоре или к цифровому устройству

3.2 Съемные динамики



1) Разъем USB Type-C

- Для зарядки аккумулятора

2) (⏻) (Питание)

- Нажмите для включения устройства
- Нажмите и удерживайте дольше 3 секунд для выключения устройства

3) Индикатор состояния

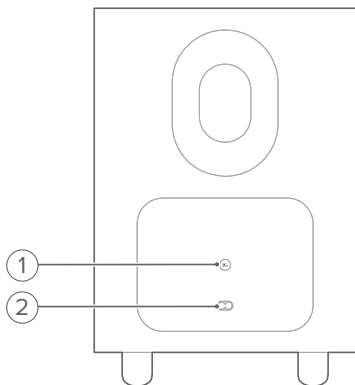
- Для индикации питания от аккумулятора

	Мигание (красным светом)	Аккумулятор разряжен
	Непрерывное горение (красным светом)	Выполняется зарядка аккумулятора

- Для определения статуса беспроводного соединения





	Медленное мигание (белым светом)	Сабвуфер отсоединен от саундбара
	Быстрое мигание (белым светом)	Сабвуфер подключается к саундбару
	Непрерывное горение (белым светом)	Сабвуфер подключен к саундбару

3.3 Сабвуфер



1)

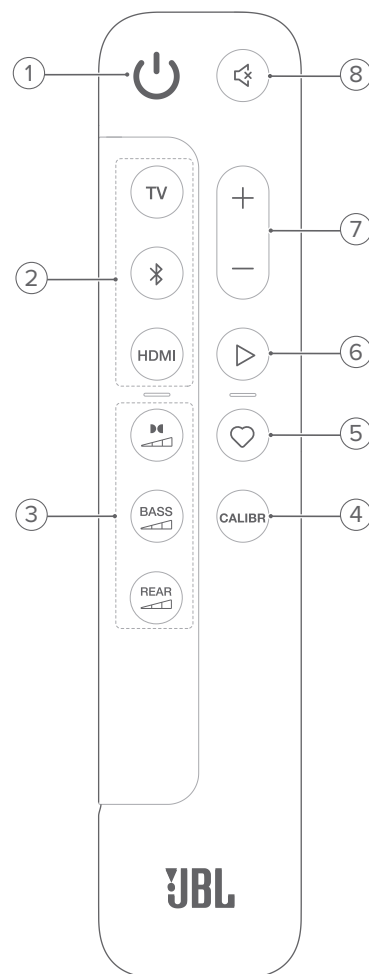
- Индикатор состояния подключения

	Непрерывное горение (белым светом)	Сабвуфер подключен к саундбару
	Быстрое мигание (белым светом)	Режим сопряжения
	Медленное мигание (белым светом)	Повторное подключение или существующее сопряжение
	Непрерывное горение (янтарным светом)	Режим ожидания

2) Разъем питания

- Подключение к источнику питания (при помощи кабеля)

3.4 Пульт дистанционного управления



1)

- Включение или переход в режим ожидания

2) Переключатели источника

TV

- Выберите источник ТВ (по умолчанию, для ввода звука с телевизора, где разъем **HDMI OUT (TV ARC/ TV eARC)** приоритетнее разъема **OPTICAL**)

(Bluetooth)

- Выбор источника Bluetooth
- Нажмите и удерживайте для подключения устройства Bluetooth

HDMI

- Нажмите несколько раз для переключения между источниками **HDMI IN**: HDMI 1 (по умолчанию) / 2 / 3

3) Кнопки звуковых эффектов



- Выбор уровня эффекта Dolby Atmos/DTS:X: средний (по умолчанию), высокий или низкий

BASS



- Выбор уровня низких частот сабвуфера: 1/2/3 (по умолчанию)/4/5

REAR

(доступно, если оба съемных задних динамика отсоединены от саундбара)

- Выбор уровня объемного звучания задних динамиков: средний (по умолчанию), высокий, отключено или низкий

4) CALIBR

- Нажмите, чтобы начать калибровку звука

5) (Moment)

- Нажмите для прямого доступа к списку воспроизведения музыки и настройкам динамика, которые вы персонализировали в приложении JBL One

6) (Управление воспроизведением во время потоковой передачи музыки через приложение JBL One, Chromecast built-in™, AirPlay, Alexa или Bluetooth)

- Однократное нажатие: приостановить или возобновить воспроизведение
- Двойное нажатие: следующая дорожка
- Тройное нажатие: предыдущая дорожка

7) /

- Увеличение или уменьшение громкости
- Нажмите и удерживайте для непрерывного увеличения или уменьшения громкости

8) (Без звука)

- Включение/выключение звука

3.4.1 Управление с помощью приложений

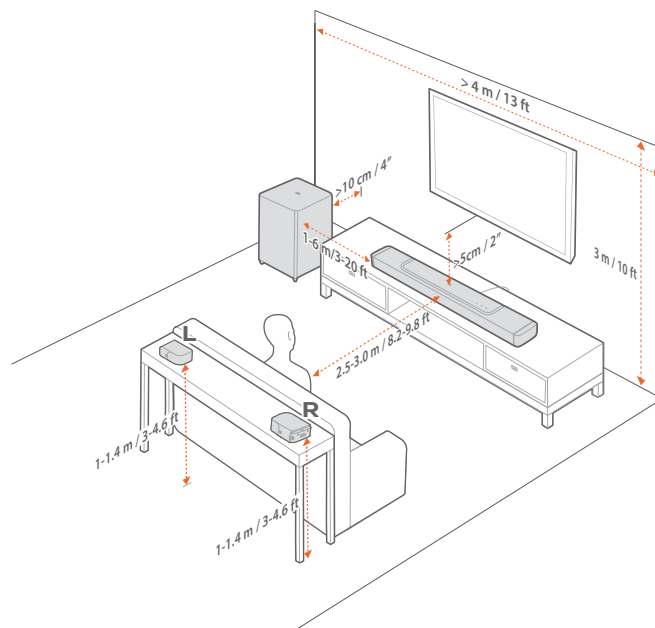
С помощью приложения JBL One на устройстве Android и iOS, вы можете сделать следующее:

- настройка Wi-Fi;
- калибровка и демонстрация звука;
- персонализация настроек звука;
- управление и контроль устройства;
- интеграция музыкальных сервисов;
- дополнительные функции.

4. РАСПОЛОЖЕНИЕ

4.1 Расположение на столе

Поместите саундбар, съемные динамики и сабвуфер на плоскую и устойчивую поверхность. Рекомендуемое расстояние см. на схеме ниже.



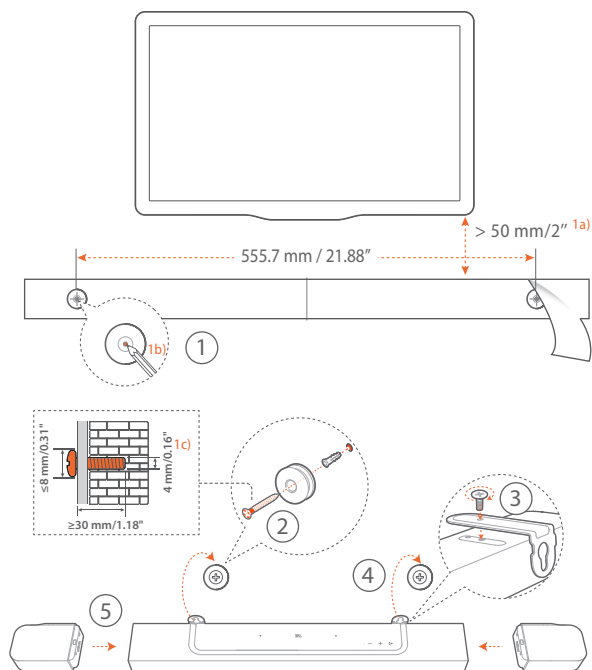
ПРИМЕЧАНИЯ.

- Шнур питания должен быть правильно подключен к источнику питания.
- Не ставьте предметы на саундбар, съемные динамики и сабвуфер.
- Своевременно подзаряжайте два съемных динамика, чтобы не допустить разрядки их аккумуляторов (см. раздел [«6.2 Зарядка съемных динамиков»](#)).
- После отсоединения задних динамиков объемного звучания закрывайте два конца саундбара боковыми колпачками, входящими в комплект поставки (см. этап 5 в разделе [«4.2.2 Установка съемных динамиков на стену в качестве задних динамиков объемного звучания»](#)).

4.2 Настенное крепление

Установите саундбар и съемные динамики на стене вместе или по отдельности.

4.2.1 Установка саундбара на стене

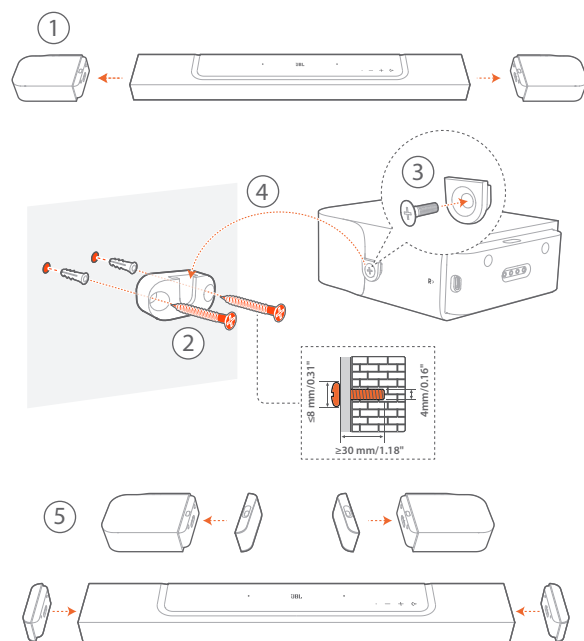


1. Приготовление:
 - a) На расстоянии около 50 мм (2 дюйма) от телевизора прикрепите шаблон для крепления на стену из комплектации к стене при помощи клейкой ленты.
 - b) При помощи кончика шариковой ручки отметьте расположение держателя винта. Снимите шаблон.
 - c) На отмеченном месте просверлите отверстие 4 мм (0,16 дюйма).
2. Установите поддержку для кронштейна для крепления на стену.
3. При помощи винтов зафиксируйте кронштейны для крепления на стене на задней части саундбара.
4. Установите саундбар.
5. После надежной установки саундбара на стену подсоедините к саундбару два съемных динамика.

ПРИМЕЧАНИЯ.

- Убедитесь в том, что стена выдерживает вес саундбара.
- Устанавливайте только на вертикальную стену.
- Избегайте мест с высокой температурой или влажностью.
- Перед установкой на стене убедитесь в том, что кабели можно подключить к саундбару и внешним устройствам.
- Перед установкой на стене убедитесь в том, что саундбар отключен от питания. Иначе есть риск электрического удара.
- Во избежание случайного повреждения съемных динамиков снимите оба динамика с саундбара перед его перемещением.
- После отсоединения задних динамиков объемного звучания закрывайте два конца саундбара боковыми колпачками, входящими в комплект поставки (см. этап 5 в разделе «[4.2.2 Установка съемных динамиков на стену в качестве задних динамиков объемного звучания](#)»).

4.2.2 Установка съемных динамиков на стену в качестве задних динамиков объемного звучания



1. Снимите два съемных динамика с саундбара.
2. Установите кронштейн для крепления на стену.
3. Установите опору на задней части саундбара.
4. Установите динамики.
5. При необходимости установите боковые колпачки.

5. ПОДКЛЮЧЕНИЕ

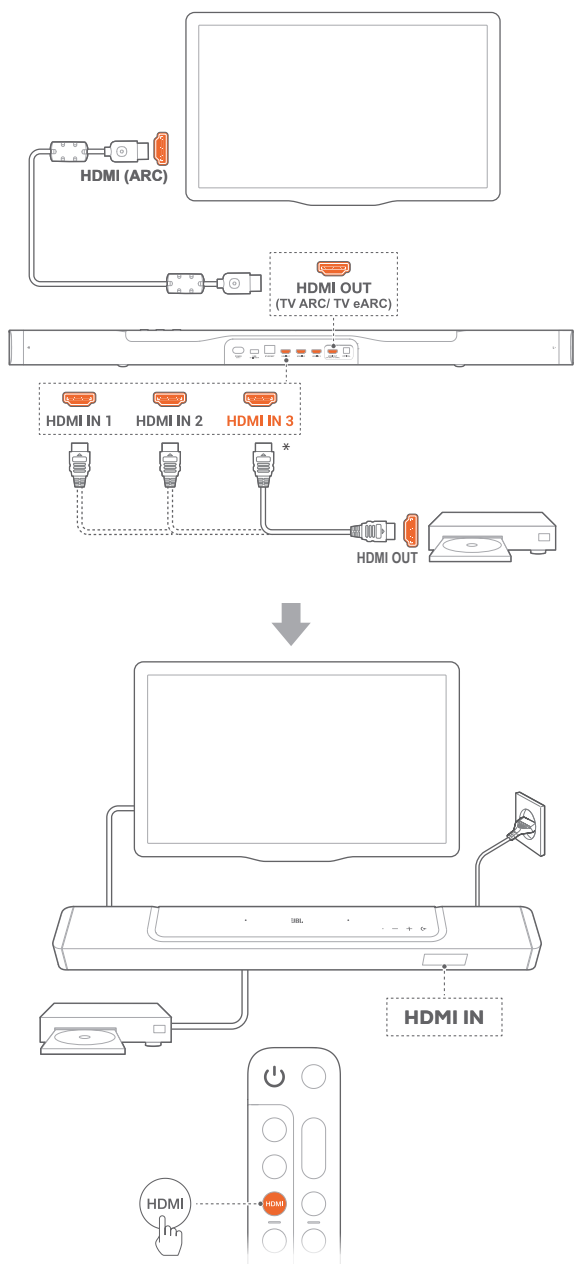
5.1 Подключение к ТВ и цифровым устройствам

Для воспроизведения аудио с помощью саундбара подключите саундбар к телевизору при помощи HDMI-кабеля в комплекте или оптического кабеля (продается отдельно).

HDMI-подключение поддерживает цифровое аудио и видео через один разъем. Подключение через HDMI — это лучший вариант для вашего саундбара.

5.1.1 TV (HDMI ARC / eARC)

(Рекомендуемая схема подключения для наилучшего звучания Dolby Atmos / DTS:X)

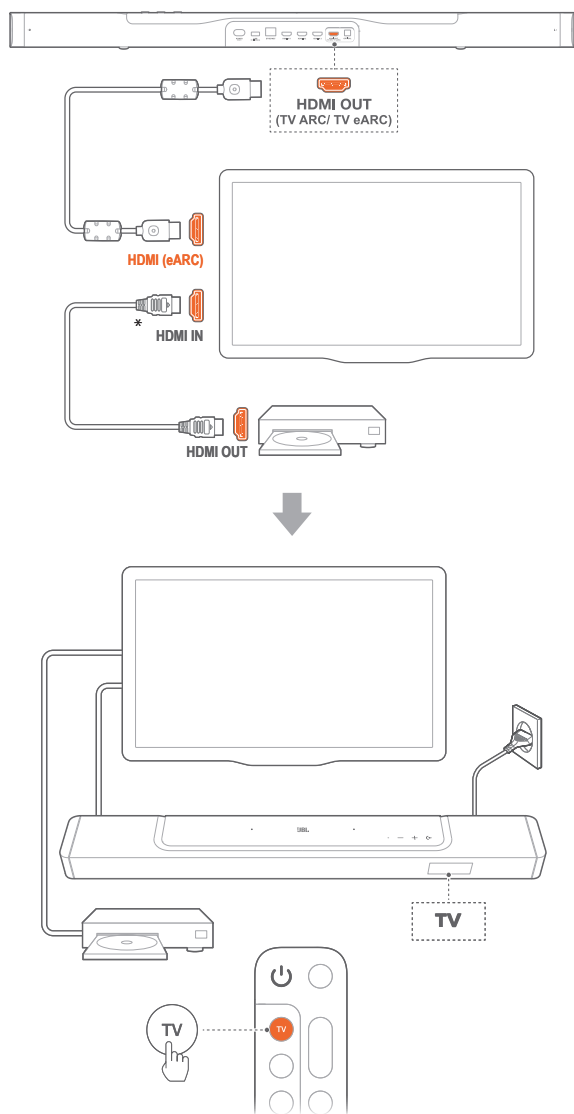


1. Подключите саундбар к разъему **HDMI IN (ARC / eARC)** на телевизоре при помощи HDMI-кабеля в комплекте.
 - На телевизоре проверьте активацию HDMI-CEC и HDMI ARC / eARC. Для получения более подробной информации смотрите инструкцию к телевизору.
2. С помощью кабеля HDMI (V2.0 или более поздней версии) подключите саундбар к цифровому устройству, например, ТВ-приставке, проигрывателю DVD/Blu-ray или игровой консоли.
 - Проверьте, чтобы на цифровом устройстве была включена функция HDMI-CEC. Для получения более подробной информации смотрите инструкцию к цифровому устройству.
 - Для оптимального звучания Dolby Atmos выберите «Bitstream» (Битовый поток) или «Raw data» (Необработанные данные) в настройках аудиовыхода на цифровом устройстве.
3. Для воспроизведения звука с цифрового устройства, подключенного к саундбару, нажмите несколько раз **HDMI** на пульте дистанционного управления, чтобы выбрать источник HDMI.

ПРИМЕЧАНИЯ.

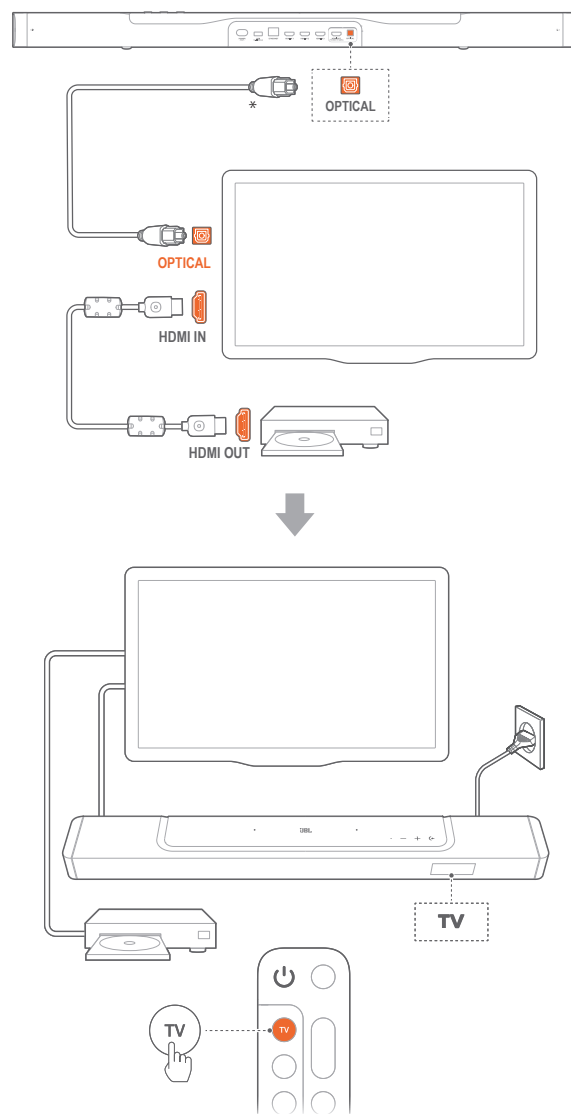
- Если ваш телевизор не поддерживает HDMI eARC, подключите цифровое устройство через разъем HDMI IN на саундбаре вместо телевизора. В противном случае информация Dolby Atmos не сможет пройти через разъемы HDMI (ARC) от телевизора к саундбару.

5.1.2 TB (HDMI eARC)



1. Подключите саундбар к разъему **HDMI IN (eARC)** на телевизоре при помощи HDMI-кабеля в комплекте.
 - На телевизоре проверьте активацию HDMI-CEC и HDMI ARC / eARC. Для получения более подробной информации смотрите инструкцию к телевизору.
2. С помощью кабеля HDMI (совместимого с eARC, V2.0 или более поздней версии) подключите телевизор к цифровому устройству, например устройству потоковой передачи данных, ТВ-приставке, проигрывателю DVD/Blu-ray или игровой консоли.
 - Проверьте, чтобы на цифровом устройстве была включена функция HDMI-CEC. Для получения более подробной информации смотрите инструкцию к цифровому устройству.
 - Для оптимального звучания Dolby Atmos выберите «Bitstream» (Битовый поток) или «Raw data» (Необработанные данные) в настройках аудиовыхода на телевизоре и цифровом устройстве.
3. Для воспроизведения звука с цифрового устройства, подключенного к телевизору, выберите **TV** на пульте дистанционного управления.

5.1.3 OPTICAL



ПРИМЕЧАНИЯ.

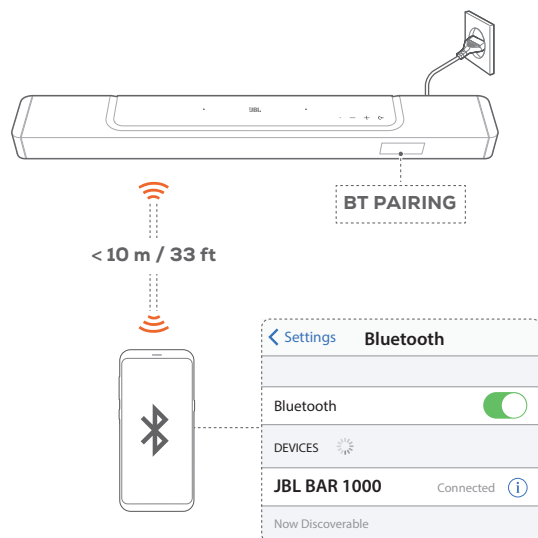
- Благодаря дизайну 4 настраиваемых динамиков и съемных динамиков объемного звучания, матрица саундбара Dolby с повышающим микшированием объемного звука может расширить существующий формат канальной передачи аудио Dolby Digital, в том числе контент 5.1 и 7.1 и обеспечить звучание 3D Atmos с эффектом погружения.
1. Подключите саундбар к телевизору при помощи оптического кабеля.
 2. С помощью кабеля HDMI (V2.0 или более поздней версии) подключите телевизор к цифровому устройству, например устройству потоковой передачи данных, ТВ-приставке, проигрывателю DVD/Blu-ray или игровой консоли.
 3. Для воспроизведения звука через оптический кабель выберите **TV** на пульте дистанционного управления.

ПРИМЕЧАНИЯ.

- * Кабель HDMI (для подключения цифровых устройств) и оптический кабель продаются отдельно.
- Полная совместимость со всеми устройствами HDMI-CEC не гарантируется.
- Когда кабель HDMI ARC и оптический кабель подключены к саундбару для передачи аудиосигнала от телевизора, подключение HDMI ARC является приоритетным.

5.2 Подключение по Bluetooth

Соедините саундбар с Bluetooth-устройством (например, смартфон, планшет и ноутбук) через Bluetooth.



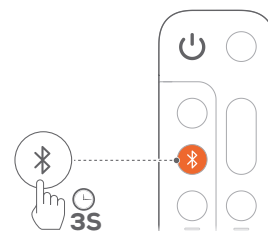
5.2.1 Подключение устройства Bluetooth

1. Чтобы выбрать источник Bluetooth, нажмите на саундбаре или на пульте дистанционного управления.
→ «BT PAIRING»: устройство готово к сопряжению по BT
2. Включите Bluetooth на своем устройстве Bluetooth и найдите «JBL BAR 1000» в течение трех минут.
→ **Успешное подключение:** такое имя отобразится, если имя вашего устройства задано на английском языке. Прозвучит сигнал подтверждения.

5.2.2 Для повторного подключения последнего устройства

Bluetooth-устройство будет оставаться сопряженным устройством, когда саундбар перейдет в режим ожидания. При следующем включении источника Bluetooth саундбар автоматически подключится к последнему сопряженному устройству.

5.2.3 Подключение к другому Bluetooth-устройству



1. В источнике Bluetooth нажмите и удерживайте на саундбаре или на пульте дистанционного управления, пока не отобразится «BT PAIRING».
→ Саундбар перейдет в режим сопряжения Bluetooth.
2. Выполните шаг 2 в разделе «[5.2.1 Подключение устройства Bluetooth](#)».
 - Если устройство уже было сопряжено с саундбаром, сначала отмените сопряжение «JBL BAR 1000» на устройстве.

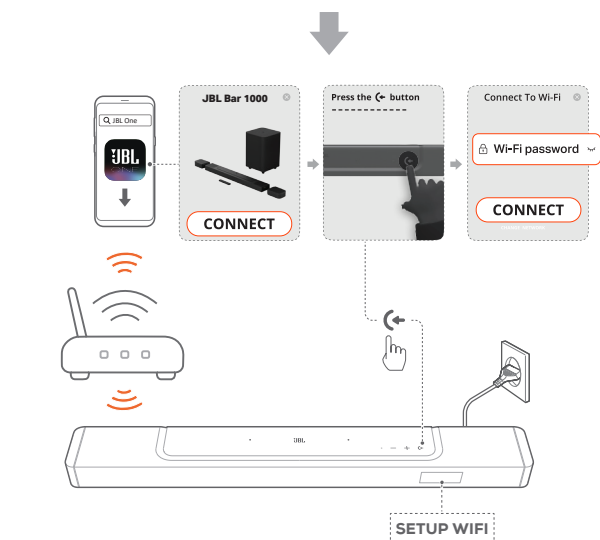
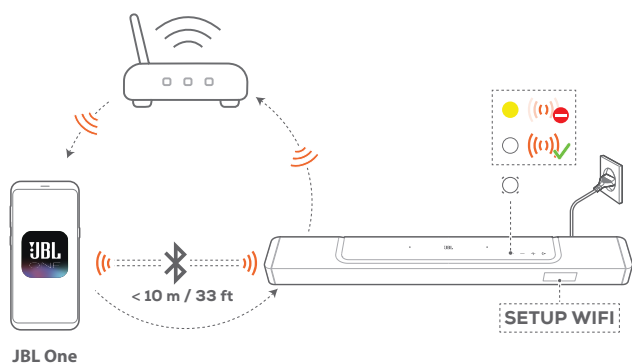
ПРИМЕЧАНИЯ.

- Подключение через Bluetooth будет утрачено, если расстояние между саундбаром и устройством Bluetooth превышает 10 метров (33 фута).
- Электронные устройства могут вызвать радиопомехи. Устройства, которые генерируют электромагнитные волны, такие как микроволновые печи и беспроводные устройства локальной сети, следует держать вдали от саундбара.

5.3 Подключение к вашей домашней сети

При помощи Wi-Fi или кабеля Ethernet подключите саундбар к своей домашней сети. С помощью приложения JBL One и поддерживаемых потоковых сервисов (Chromecast built-in, AirPlay и Alexa) саундбар позволяет передавать потоковое аудио на смартфоны или планшеты через динамики саундбара.

1. На саундбаре перейдите в режим настройки Wi-Fi:
 - Нажмите любую кнопку для включения (см. раздел «[7.1 Включение/автоматический режим ожидания/автоматическое пробуждение](#)»).
 - Если саундбар не был подключен к сети, на экране появится надпись «HELLO» а затем «SETUP WIFI».
 - Чтобы перейти в режим настройки Wi-Fi, нажмите и удерживайте **+** и **-** пока не отобразится «SETUP WIFI».
2. На устройстве Android или iOS добавьте саундбар к домашней сети Wi-Fi через приложение JBL One.
 - a) Подключите устройство Android или iOS к своей домашней сети Wi-Fi. Загрузите приложение JBL One.
 - b) Следуйте инструкциям приложения для завершения настройки.

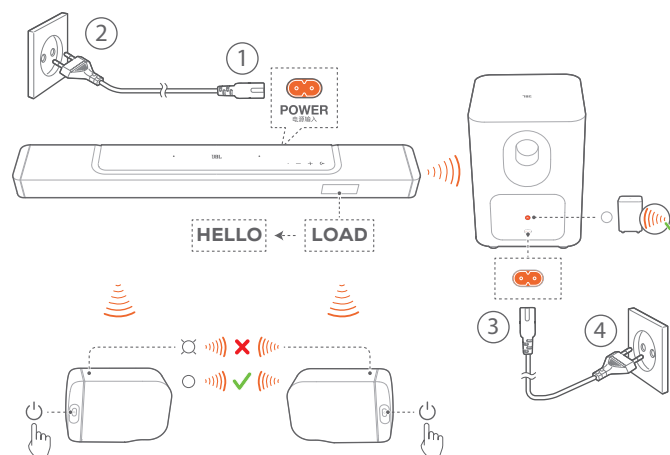



3. При необходимости воспользуйтесь кабелем Ethernet и подключите саундбар к своей домашней сети.

- Подключаться нужно к той же сети, к которой вы подключались во время настройки. ПРИМЕЧАНИЯ.
- На устройстве Android или iOS можно дать имя саундбара в приложении JBL One.
- На своем устройстве iOS добавьте саундбар к приложению Apple Home и управляйте ею вместе с другими совместимыми с AirPlay устройствами.
- На устройстве iOS, если саундбар добавлен в домашнюю сеть Wi-Fi, можно запустить потоковую передачу AirPlay из приложения, совместимого с AirPlay (см. раздел «7.7 Воспроизведение через AirPlay»).
- Доступность онлайн-сервисов потокового воспроизведения музыки зависит от страны.
- Некоторые функции доступны только по подписке, предоставление услуг доступно не во всех странах.

6. НАСТРОЙКА

6.1 Подключение задних съемных динамиков и сабвуфера



1. Подключите саундбар к источнику питания при помощи кабеля в комплекте.
→ На экране саундбара появится «LOAD» а затем, «HELLO».
2. Для выполнения подключения выполните следующие действия.
 - Подключите сабвуфер к источнику питания при помощи кабелей в комплекте.
 - Подсоедините съемные динамики к саундбару или нажмите  на съемных динамиках для быстрого повторного подключения к саундбару.
→ Саундбар подключается к сабвуферу автоматически.
Подключено: на сабвуфере начинает непрерывно гореть белым светом.
 - Саундбар подключается к съемным динамикам автоматически.
Подключено: индикатор состояния на съемных динамиках начинает непрерывно гореть белым светом (○).

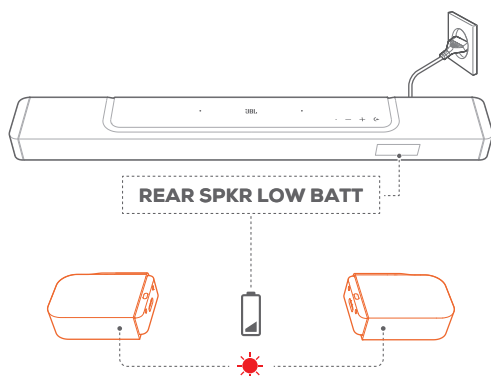
ПРИМЕЧАНИЯ.

- Используйте только поставляемый кабель питания.
- Перед подключением к питанию убедитесь, что все остальные подключения выполнены (см. раздел «5.1 Подключение к ТВ и цифровым устройствам»).

6.2 Зарядка съемных динамиков

Если аккумулятор съемных динамиков объемного звучания разрядился, беспроводное подключение к саундбару отключается. При первом использовании двух съемных динамиков зарядите их в течение более 3 часов, чтобы обеспечить достаточную мощность аккумулятора.

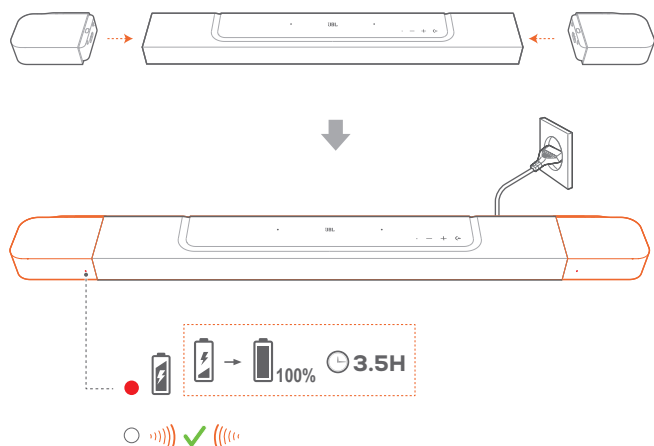
- Если заряд аккумулятора становится низким, индикатор состояния на съемных динамиках объемного звучания мигает красным и на саундбаре отображается «**REAR SPKR LOW BATT**».
- Если заряд аккумулятора иссякает, на саундбаре отображается «**DOCK REAR SPKR**».



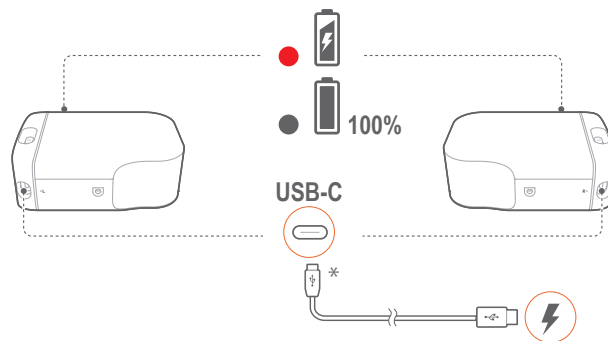
6.2.1 Зарядка путем подсоединения съемных динамиков

Зарядка начинается при подсоединении съемных динамиков к саундбару.

- Саундбар переходит в режим ожидания, загорается **●●** гаснет, когда съемные динамики полностью заряжены.
- Зарядка разряженного аккумулятора до полной мощности занимает около 3,5 часов.



6.2.2 Зарядка через USB-кабель



- Для питания через кабель USB-C выполните подключение съемных динамиков с помощью него.
- На съемных динамиках индикатор состояния используется для отображения как заряда аккумулятора, так и состояния беспроводного соединения (см. раздел «[3.2 Съемные динамики](#)»).

ПРИМЕЧАНИЯ.

- * Кабель USB-C продается отдельно.

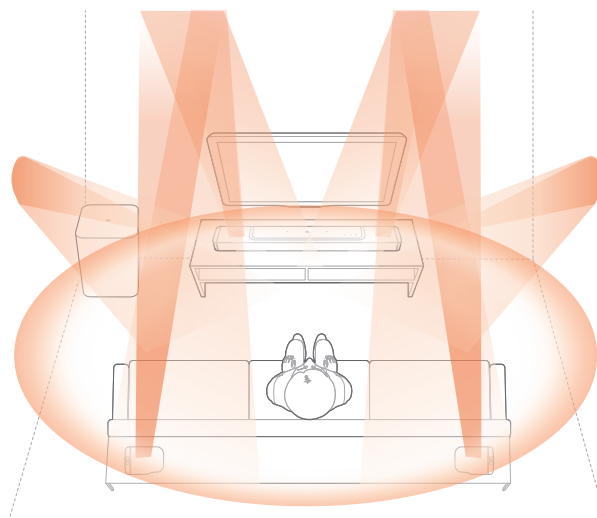
6.3 Объемный 3D-звук

6.3.1 Калибровка звука

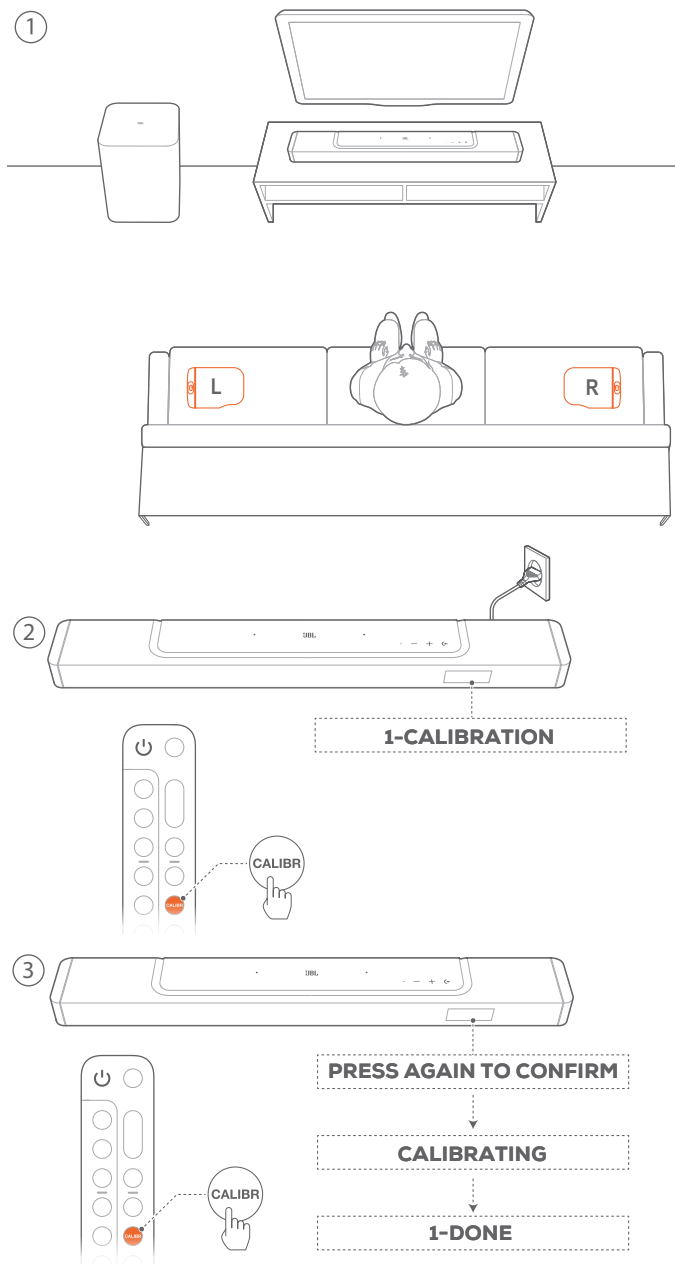
Оптимизация 3D-звучания для вашего любимого места прослушивания.

Для калибровки звука выполните следующие действия.

- Убедитесь, что в помещении тихо.
- Убедитесь, что саундбар и два съемных динамика находятся полностью в поле зрения друг друга и между ними нет преград.
- Убедитесь, что левый и правый задние динамики расположены правильно: динамик **L** (левый) слева, а динамик **R** (правый) справа.

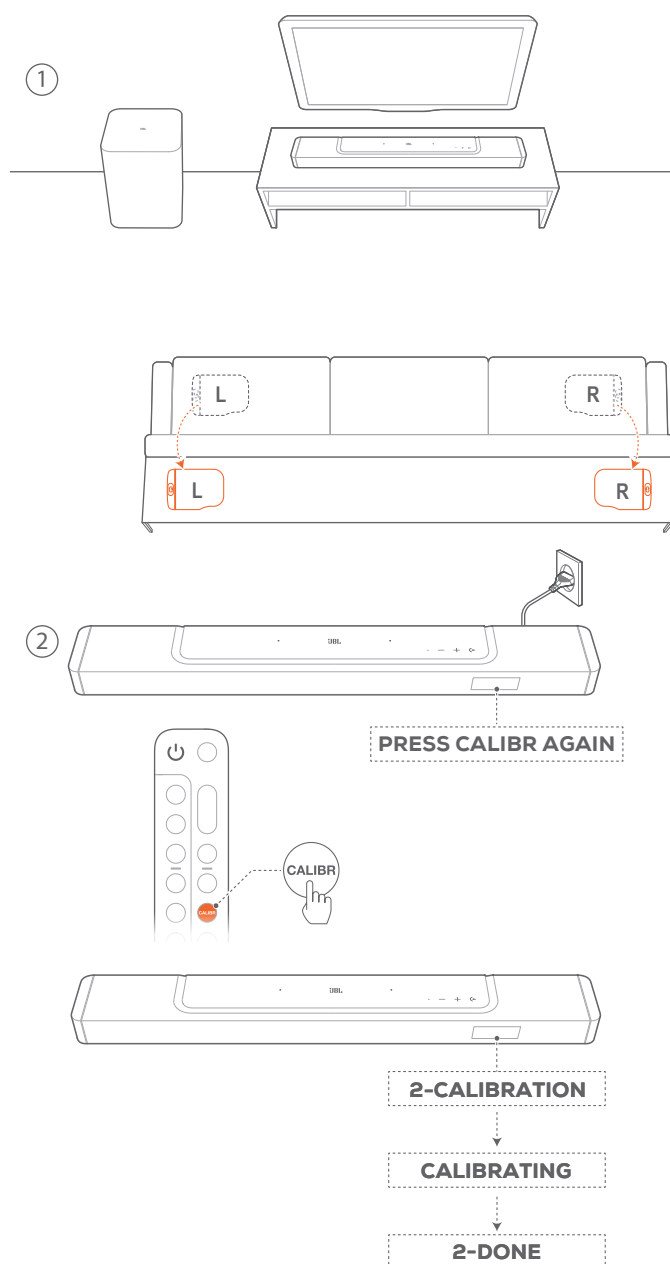


1) Калибровка зоны прослушивания



1. Расположите задние съемные динамики рядом с местом вашего расположения в помещении.
 - Убедитесь, что оба съемных динамика подключены к саундбару (см. раздел «6.1 Подключение задних съемных динамиков и сабвуфера»).
2. На пульте дистанционного управления нажмите **CALIBR**, чтобы начать калибровку.
 - На саундбаре отобразится «1-CALIBRATION».
3. Когда отображается «**PRESS AGAIN TO CONFIRM**» снова нажмите **CALIBR**.
 - Отсчет начинается от 5 до 1.
 - Прозвучит сигнал калибровки. Начинается калибровка аудио.
 - «**CALIBRATING**»: идет калибровка
 - «**1-DONE**»: калибровка зоны прослушивания успешно завершена.

2) Калибровка положения динамиков



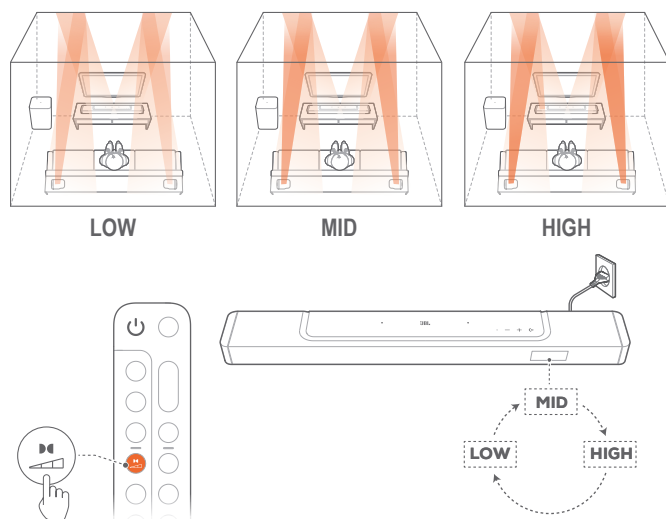
1. Расположите задние съемные динамики в нужном месте.
2. На пульте дистанционного управления нажмите **CALIBR**.
 - На саундбаре отобразится «2-CALIBRATION».
 - Отсчет начинается от 5 до 1.
 - Прозвучит сигнал калибровки. Начинается калибровка аудио.
 - «**CALIBRATING**»: идет калибровка
 - «**2-DONE**»: калибровка положения динамиков успешно завершена.

ПРИМЕЧАНИЯ.

- Во время калибровки звука все кнопки на пульте дистанционного управления отключены, кроме и **CALIBR**.

6.3.2 Dolby Atmos® / DTS:X®

Благодаря технологии Dolby Atmos или DTS:X обеспечивается распространение аудиосигнала в воздухе для мощного эффекта 3D-погружения.



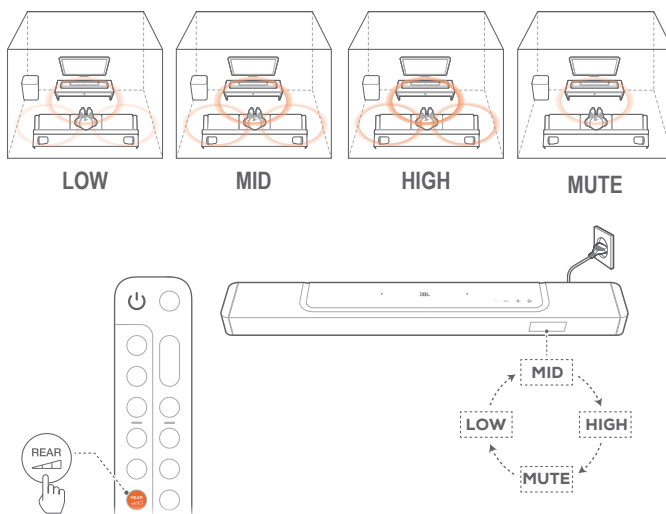
1. Чтобы воспроизвести объемное звучание Dolby Atmos или DTS:X, подключите и включите Blu-ray-плеер или устройство потоковой передачи данных, как описано в разделе «5.1 Подключение к ТВ и цифровым устройствам».
2. Чтобы выбрать подходящий уровень звучания Dolby Atmos или DTS:X, нажмите на пульте дистанционного управления, чтобы переключить между средним (по умолчанию), высоким или низким уровнем.

ПРИМЕЧАНИЯ.


- Звуковые эффекты Atmos или DTS:X доступны только при воспроизведении соответственно Dolby- или DTS:X-аудиоконтента.

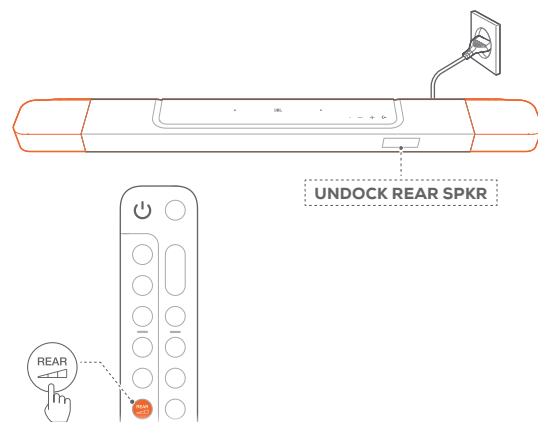
6.3.3 Регулировка задних динамиков

Отсоединив оба съемных задних динамика, можно выбрать уровень объемного звучания.



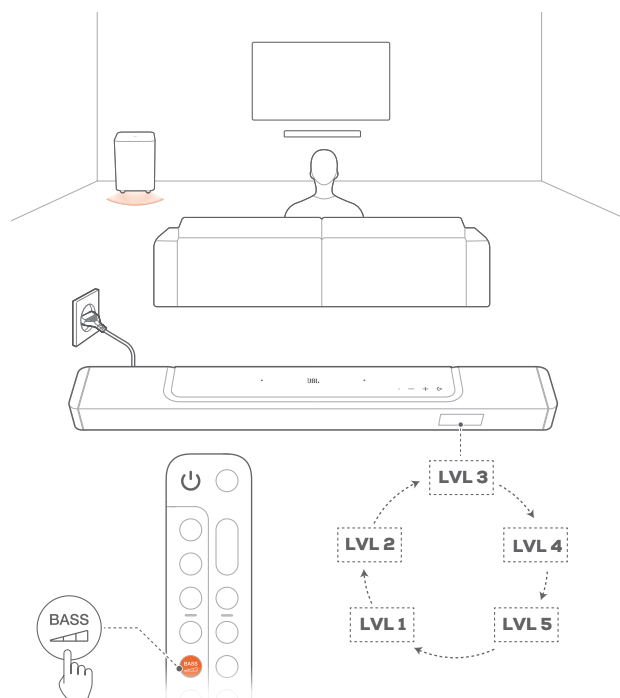
1. Убедитесь, что саундбар и съемные задние динамики подключены беспроводным способом (см. «6.1 Подключение задних съемных динамиков и сабвуфера»).

2. Для переключения между уровнями басов нажмите  на пульте дистанционного управления несколько раз.
 - Отобразится «MID» / «HIGH» / «MUTE» / «LOW» (по умолчанию: «MID»).
 - Если съемные задние динамики подсоединены к саундбару, на экране отобразится «UNDOCK REAR SPKR».



6.3.4 Регулировка басов

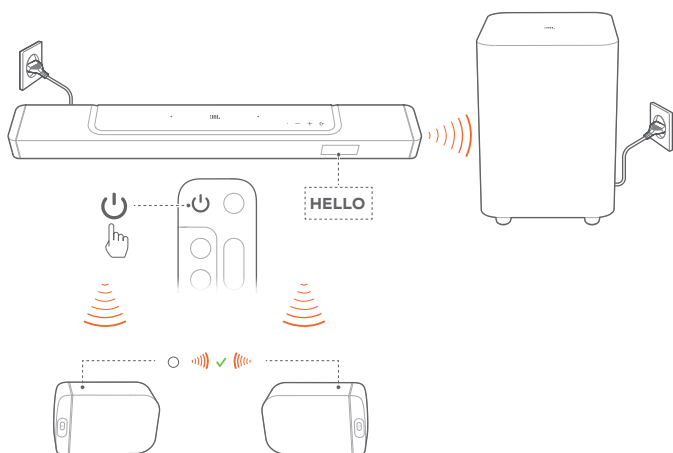
По мере необходимости вы можете отрегулировать басы.



- На пульте дистанционного управления нажмите для переключения между уровнями низких частот.
 - Отобразится от «LVL1» до «LVL5» (по умолчанию: «LVL3»).

7. ВОСПРОИЗВЕДЕНИЕ

7.1 Включение/автоматический режим ожидания/автоматическое пробуждение



7.1.1 Включение

- Для включения нажмите любую кнопку на саундбаре или на пульте дистанционного управления.
 - Отобразится «HELLO».
 - Сабвуфер повторно подключается к саундбару автоматически. **Подключено:** начинает непрерывно гореть белым светом.
 - Съемные динамики повторно подключаются к саундбару автоматически. **Подключено:** индикатор состояния начнет непрерывно гореть белым светом (○)

7.1.2 Автоматический режим ожидания

Если саундбар находится в неактивном состоянии более 10 минут, он автоматически переходит в режим ожидания. Отобразится «STDBY».

- Сабвуфер также переходит в режим ожидания, индикатор начинает непрерывно гореть янтарным светом.
- Съемные динамики переходят в режим ожидания, а индикатор состояния беспроводного соединения отключается.
- При следующем включении саундбара он вернется к последнему выбранному источнику.

ПРИМЕЧАНИЯ.

- Для отключения съемных динамиков нажмите и удерживайте ⏻ в течение более 3 секунд; для восстановления подключения к саундбару снова нажмите ⏻.

7.1.3 Автоматическое пробуждение

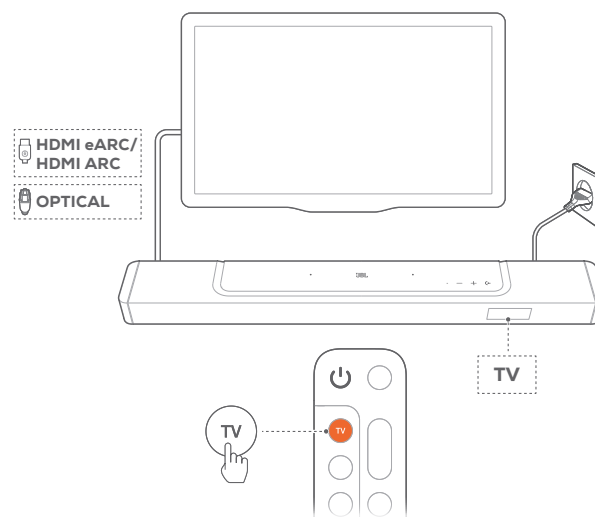
В режиме ожидания саундбар пробудится автоматически, когда

- саундбар подключается к телевизору при помощи HDMI ARC и ваш телевизор включен;
- саундбар подключен к телевизору при помощи HDMI ARC и HDMI, а также подключен к цифровому источнику, например к ТВ-приставке, проигрывателю DVD/Blu-ray или игровой консоли, и ваше цифровое устройство включено;

- саундбар подключен к вашей домашней сети, и аудио транслируется на саундбар через службы потоковой передачи музыки в приложении JBL One, через технологии Chromecast built-in, AirPlay или Alexa.

7.2 Воспроизведение из источника ТВ

При подключенном саундбаре вы можете слушать телевизионный звук через динамики саундбара.



1. Убедитесь в том, что ваш телевизор настроен на поддержку внешних динамиков, а встроенные динамики телевизора отключены. Для получения более подробной информации смотрите инструкцию к телевизору.
2. Убедитесь в том, что саундбар правильно подключен к телевизору (см. «[5.1 Подключение к ТВ и цифровым устройствам](#)»).
3. Чтобы выбрать источник ТВ, нажмите ⏪ на саундбаре или **TV** на пульте дистанционного управления.
 - «**TV**»: в качестве источника сигнала выбран телевизор.
 - В заводских настройках источник ТВ выбран по умолчанию.

ПРИМЕЧАНИЯ.

- Если саундбар подключен к телевизору при помощи HDMI-кабеля и оптического кабеля одновременно, для подключения будет выбран вход HDMI-кабель.

7.2.1 Настройка пульта ДУ от телевизора

Для использования пульта телевизора для управления телевизором и саундбаром ваш телевизор должен поддерживать HDMI-CEC. Если ТВ не поддерживает HDMI-CEC, выполните действия, описанные в разделе «[IR-обучение пульта от телевизора](#)».

HDMI-CEC

Если телевизор поддерживает HDMI-CEC, включите функции, как указано в руководстве к телевизору. Вы можете управлять громкостью +/-, включением/выключением звука, питанием и режимом ожидания на звуковой панели при помощи пульта от телевизора.

IR-обучение пульта от телевизора

Благодаря функции обучения с использованием инфракрасных лучей пульт дистанционного управления от вашего телевизора может запомнить некоторые команды для саундбара.

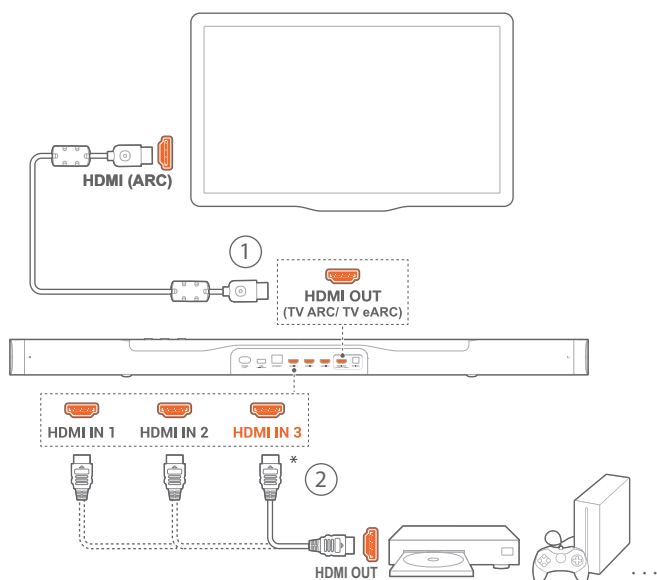
1. Нажмите и удерживайте **←** и **+** на саундбаре, пока не отобразится «**LEARNING**».
→ Вы перешли в режим обучения пульта ДУ от телевизора.
2. Наведите пульт ДУ телевизора на саундбар. Следуйте инструкциям на экране, чтобы управлять кнопками на пульте дистанционного управления телевизора:
 - Когда на саундбаре отображается одна из надписей «**POWER**», «**VOL+**», «**VOL-**» или «**MUTE**», нажмите нужную кнопку на пульте дистанционного управления ТВ.
→ «**DONE**»: функции саундбара привязаны к кнопке на пульте дистанционного управления от вашего ТВ.
→ Саундбар вернется к последнему выбранному источнику.
 - Для выхода из режима обучения пульта дистанционного управления от телевизора нажмите и удерживайте кнопки **←** и **+** на саундбаре, пока не отобразится «**EXIT LEARNING**».
→ Выученные функции отбрасываются.

ПРИМЕЧАНИЯ.

- Саундбар выйдет из режима обучения пульта дистанционного управления телевизора автоматически, если в течение 30 секунд не будет предпринято никаких действий. Выученные функции отбрасываются.

7.3 Воспроизведение через HDMI IN

Показанная схема подключения саундбара позволяет воспроизводить видео с цифрового устройства на телевизоре, а звук — через динамики саундбара.



1. Убедитесь в том, что саундбар правильно подключен к телевизору и цифровому устройству (см. «[5.1 Подключение к ТВ и цифровым устройствам](#)»).

2. Включите цифровое устройство.
 - Телевизор и саундбар автоматически выйдут из режима ожидания и переключатся на источник входного сигнала.
 - Чтобы выбрать **HDMI IN** в качестве источника сигнала на саундбаре, нажмите кнопку **←** на саундбаре или кнопку **HDMI** на пульте дистанционного управления.
3. Переведите телевизор в режим ожидания.
 - Саундбар и исходное устройство перейдут в режим ожидания.

ПРИМЕЧАНИЯ.

- Полная совместимость со всеми устройствами HDMI-CEC не гарантируется.

7.4 Воспроизведение из источника Bluetooth

Через Bluetooth можно осуществлять потоковую передачу аудио с устройства Bluetooth на саундбар.



1. Убедитесь в том, что саундбар правильно подключен к Bluetooth-устройству (см. раздел «[5.2 Подключение по Bluetooth](#)»).
2. Чтобы выбрать Bluetooth-источник, нажмите **←** на саундбаре или на пульте дистанционного управления.
3. Начните воспроизведение аудио на Bluetooth-устройстве.
 - В качестве альтернативы нажмите **▶** на пульте дистанционного управления для управления воспроизведением.
4. Отрегулируйте громкость на саундбаре, пульте дистанционного управления или устройстве Bluetooth.

7.5 Воспроизведение через приложение JBL One

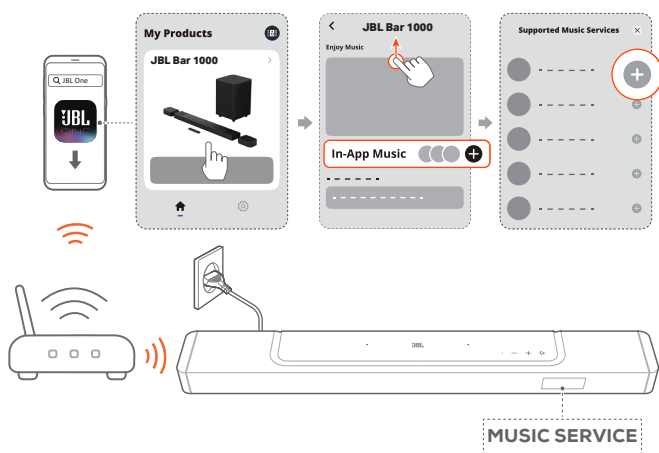
С помощью приложения JBL One передавайте на саундбар потоковое аудио с включенных музыкальных сервисов.

1. На саундбаре

- Убедитесь в том, что саундбар правильно подключен к домашней сети (см. раздел «[5.3 Подключение к вашей домашней сети](#)»).

2. На устройстве Android или iOS

- Убедитесь в том, что ваше устройство Android или iOS подключено к той же сети, что и саундбар.
- Запустите приложение JBL One, просмотрите доступные *службы потоковой передачи музыки, чтобы выбрать музыку, а затем запустите потоковую передачу музыки на подключенный саундбар.



- Чтобы выйти из режима воспроизведения музыки, перейдите к другому источнику.

ПРИМЕЧАНИЯ.

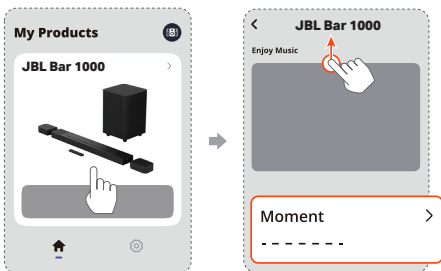
- *Может потребоваться подписка, которая может не быть предоставлена приложением JBL One.

Доступ к предустановкам осуществляется с помощью кнопки **♥ (Moment)**.

Нажимая **♥** на пульте дистанционного управления, вы можете получить доступ к списку воспроизведения и настройкам динамика, которые вы персонализировали в приложении JBL One.

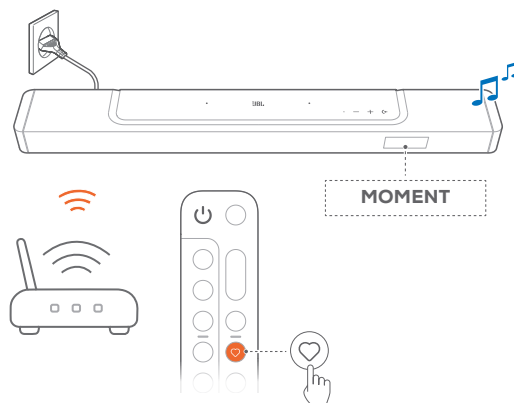
1. В приложении JBL One

- персонализируйте функцию **♥ (Moment)**.



2. На саундбаре

- Нажмите **♥** на пульте дистанционного управления для доступа к персонализированному списку воспроизведения и настройкам динамиков.



7.6 Воспроизведение через Chromecast built-in

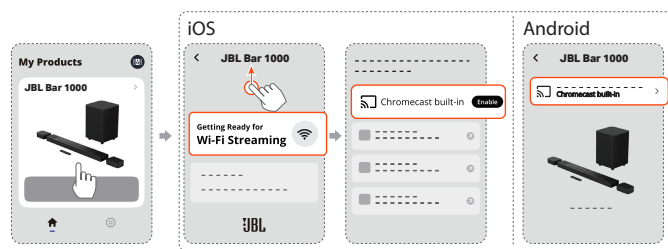
Посредством Chromecast built-in вы можете транслировать звук со своего устройства Android или iOS на саундбар.


1. На саундбаре

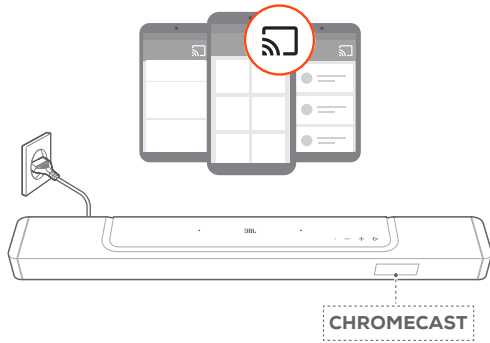
- Убедитесь в том, что саундбар правильно подключен к домашней сети (см. раздел «[5.3 Подключение к вашей домашней сети](#)»).

2. На устройстве Android или iOS

- Убедитесь в том, что ваше устройство Android или iOS подключено к той же сети, что и саундбар.
- Запустите приложение JBL One и убедитесь, что вы включили службу потокового вещания Chromecast built-in.




- с) В приложении, поддерживающем Chromecast, при воспроизведении музыки нажмите на значок касты  и выберите подключенный саундбар.

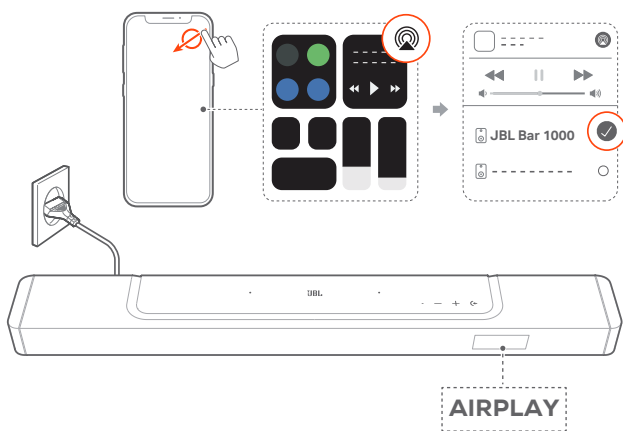


3. Чтобы выйти из режима воспроизведения музыки, перейдите к другому источнику.

7.7 Воспроизведение через AirPlay

Посредством AirPlay вы можете транслировать звук со своего устройства iOS на саундбар.

1. На саундбаре
 - Убедитесь в том, что саундбар правильно подключен к домашней сети (см. раздел «[5.3 Подключение к вашей домашней сети](#)»).
2. На устройстве iOS
 - а) Убедитесь в том, что ваше устройство iOS подключено к той же сети, что и саундбар.
 - б) Чтобы войти в Центр управления на устройстве iOS, проведите пальцем вниз от правого верхнего угла. Коснитесь , чтобы выбрать подключенный саундбар, а затем начните трансляцию аудио в приложении.



3. Чтобы выйти из режима воспроизведения музыки, перейдите к другому источнику.

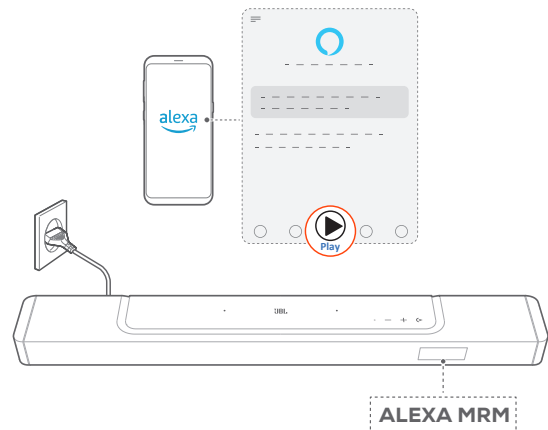
7.8 Воспроизведение с помощью Amazon Music

Если саундбар подключен к приложению Alexa, вы можете транслировать музыку из медиатеки Amazon Music на саундбар.

1. Убедитесь в том, что саундбар правильно подключен к домашней сети (см. раздел «[5.3 Подключение к вашей домашней сети](#)»).
2. На устройстве Android или iOS
 - а) Убедитесь в том, что ваше устройство Android или iOS подключено к той же сети, что и саундбар.
 - б) Запустите приложение JBL One и убедитесь, что вы включили службу потокового вещания Amazon Alexa.



3. Запустите приложение Amazon Alexa, чтобы начать воспроизведение музыки.



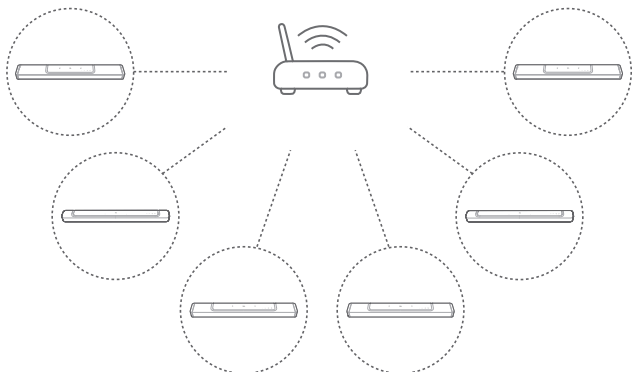
- Откройте приложение Amazon Music, чтобы получить доступ к медиатеке Amazon Music.
- Убедитесь, что вы запускаете воспроизведение музыки с той же учетной записи Alexa, которую вы включили в приложении JBL One. См. приложение Amazon Alexa для получения дополнительной информации.

ПРИМЕЧАНИЯ.


- Саундбар может поддерживать трансляцию аудио и не поддерживает трансляцию видео.
- При прослушивании через Chromecast built-in, AirPlay или Alexa воспроизведение музыки приостановится на текущем подключенном устройстве, если вы начнете воспроизведение музыки на втором подключенном устройстве.
- При переключении саундбара с домашней сети Wi-Fi на проводную сеть во время использования AirPlay воспроизведение музыки приостанавливается и возобновляется через несколько минут, в зависимости от пропускной способности потокового вещания. Чтобы подключить саундбар к проводной домашней сети, см «[5.3 Подключение к вашей домашней сети](#)».

7.9 Воспроизведение в режиме мультитрум

Благодаря воспроизведению в режиме мультитрум вы можете передавать музыку с устройства Android или iOS на несколько динамиков с поддержкой Chromecast / AirPlay / Alexa.



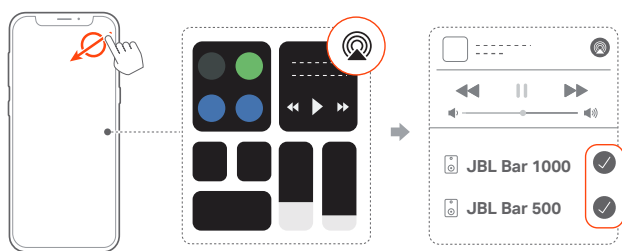
7.9.1 Chromecast built-in


1. С помощью приложения Google Home подключите несколько акустических систем Chromecast к одной сети, расставьте их по нескольким комнатам и создавайте группы по мере необходимости.
2. Запустите приложение Chromecast с поддержкой на вашем смартфоне или планшете.
3. Включите музыку. Нажмите на значок  и выберите сгруппированные акустические системы.

ПРИМЕЧАНИЯ.

- Чтобы создать группу колонок для режима мультитрум в приложении Google Home, убедитесь, что все динамики подключены к одной домашней сети и используют одну учетную запись Google. См. приложение Google Home для получения более подробной информации.
- В зависимости от пропускной способности локальной сети возможна передача музыки на динамики Chromecast в количестве до 6 шт.

7.9.2 AirPlay



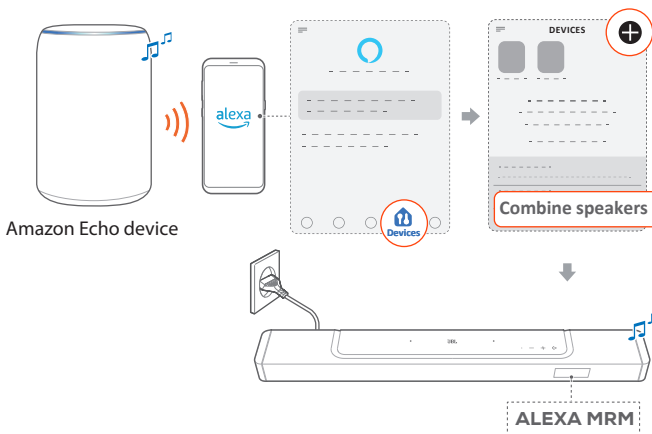
1. Войдите в центр управления на устройстве iOS.
2. Нажмите , чтобы выбрать несколько подключенных акустических систем по мере необходимости.
3. Начните трансляцию звука из приложения.

7.9.3 Alexa MRM: воспроизведение музыки в режиме мультитрум

1. Убедитесь, что вы включили потоковую службу Amazon Alexa на саундбаре с помощью приложения JBL One.



2. С помощью приложения Amazon Alexa создайте группу для музыки в режиме мультитрум на саундбаре. Дополнительную информацию см. в приложении Amazon Alexa.



ПРИМЕЧАНИЯ.

- Чтобы создать музыкальную группу для режима мультитрум в приложении Amazon Alexa, убедитесь, что все устройства подключены к одной домашней сети и используется одна и та же учетная запись Alexa. См. приложение Amazon Alexa для получения дополнительной информации.

8. НАСТРОЙКИ ЗВУКА

8.1 Синхронизация аудио

Функция синхронизации аудио позволяет синхронизировать аудио и видео, чтобы звук воспроизводился без отставания от видео.

1. На пульте дистанционного управления нажмите и удерживайте **TV** более трех секунд, а затем нажмите .
→ Отобразится «**SYNC**».
2. В течение пяти секунд нажмите или на пульте дистанционного управления, чтобы отрегулировать задержку звука и согласовать его с видео.
→ Отображается интервал синхронизации аудио.

8.2 Интеллектуальный режим

Благодаря интеллектуальному режиму, настроенному по умолчанию, вы можете просматривать телепрограммы с улучшенными звуковыми эффектами. При просмотре таких телепрограмм, как новости и прогноз погоды, вы можете уменьшать звуковые эффекты, отключая интеллектуальный режим и переключаясь в стандартный режим.

Интеллектуальный режим: для улучшенных звуковых эффектов используются настройки эквалайзера и фирменный объемный звук JBL.

Стандартный режим: для стандартных звуковых эффектов используются предустановленные настройки эквалайзера.

Для отключения интеллектуального режима выполните следующее:

- На пульте дистанционного управления нажмите и удерживайте более трех секунд, а затем нажмите .
→ Вы переключаетесь в другой режим. «**OFF SMART MODE**»: стандартный режим включен.
→ При следующем включении саундбара интеллектуальный режим **снова включается автоматически**.

9. СБРОС ДО ЗАВОДСКИХ НАСТРОЕК

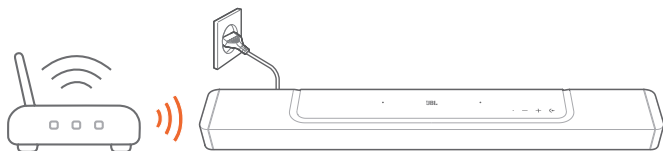
Восстанавливая заводские настройки, установленные по умолчанию, вы удаляете все персональные настройки на саундбаре.

- На саундбаре нажмите и удерживайте **↶**, **+** и **−** в течение более 5 секунд.
→ Отобразится «**RESET**».
→ Саундбар перезапустится.

10. ОБНОВЛЕНИЕ ПО

Для оптимальной работы изделия и максимальной эффективности JBL может в будущем предложить обновление ПО для саундбара.

Онлайн-обновление



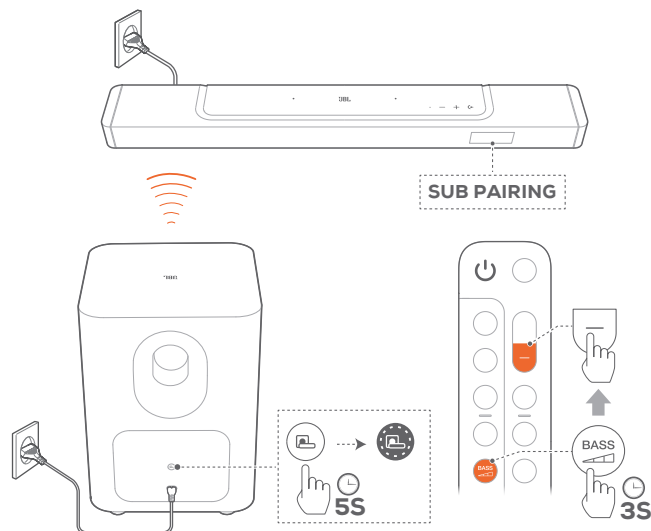
- Подключите саундбар к телевизору. Обновление произойдет автоматически, если есть обновления ПО.
 - «**WAIT**»: идет обновление программного обеспечения
 - «**DONE**»: обновление программного обеспечения завершено.

ПРИМЕЧАНИЯ.




- Обновления программного обеспечения синхронизируются со съемными динамиками при их подключении к саундбару или их стыковке с ним.

11. ПОВТОРНОЕ ПОДКЛЮЧЕНИЕ САБВУФЕРА



Сопряжение саундбара и сабвуфера выполняется на заводе. После включения они сопрягаются и подключаются автоматически. В некоторых случаях может потребоваться повторное сопряжение.



Переход в режим сопряжения сабвуфера

1. На задней панели сабвуфера нажмите и удерживайте  до начала быстрого мигания белым.
2. Для перехода саундбара в режим сопряжения с сабвуфером нажмите и удерживайте  на пульте дистанционного управления более трех секунд. Затем нажмите  на пульте дистанционного управления.
 - «**SUB PAIRING**»: сабвуфер готов к сопряжению.
 - «**SUB PAIRED**»: сабвуфер подключен.

ПРИМЕЧАНИЯ.

- Если сопряжение и подключение не выполнено, сабвуфер выйдет из режима сопряжения через три минуты.  изменится с быстрого мигания белым на выключенное состояние. Для возвращения в режим сопряжения нажмите .

12. ТЕХНИЧЕСКИЕ ХАРАКТЕРИСТИКИ ИЗДЕЛИЯ

Общие характеристики:

- Модель: BAR 1000 PRO (звуковая панель)
BAR 1000 SURROUND (съёмная колонка)
BAR 1000 SUB (сабвуфер)
- Акустическая система: 7.1.4-канальная
- Источник питания: 100–240 В переменного тока, 50/60 Гц
- Общая выходная мощность динамика (макс. при сум. коэф. гарм. 1 %): 880 Вт
- Выходная мощность звуковой панели (макс. при сум. коэф. гарм. 1 %): 440 Вт
- Выходная мощность динамика объёмного звучания (макс. при сум. коэф. гарм. 1 %): 2 x 70 Вт
- Выходная мощность сабвуфера (макс. при сум. коэф. гарм. 1%): 300 Вт
- Преобразователь звуковой панели: 5 головок громкоговорителя с овальным диффузором 46 x 90 мм, 3 высокочастотных динамика 20 мм (0,75 дюйма), 2 направленных вверх полнодиапазонных динамика 70 мм (2,75 дюйма)
- Преобразователь динамика объёмного звучания: высокочастотные динамики 20 мм (0,75 дюйма), направленные вверх полнодиапазонные динамики 70 мм (2,75 дюйма)
- Преобразователь сабвуфера: 260 мм (10 дюймов)
- Сетевая мощность в режиме ожидания: < 2,0 Вт
- Рабочая температура: 0 °C – 45 °C
- Литиевая батарея: 3,635 В, 3283 мА·ч
- Время воспроизведения съёмной колонки с объёмным звучанием: до 10 часов (может варьироваться в зависимости от типа контента и уровня громкости)

Характеристики HDMI

- Видеовходы HDMI: 3
- Видеовыход HDMI (с усовершенствованным обратным аудиоканалом (eARC)): 1
- Версия HDMI HDCP: 2.3
- Канал HDR: HDR10, Dolby Vision

Характеристики аудио

- Частотная характеристика: 33 Гц – 20 кГц (-6 дБ)
- Аудиовходы: 1 оптический, Bluetooth, USB (воспроизведение с USB доступно в версии для США. В других версиях разъем USB предназначен исключительно для обслуживания).

Характеристики USB (воспроизведение через USB доступно в версии для США)

- Порт USB: тип А
- Номинальные параметры USB: 5 В перем. тока, 0,5 А

Технические характеристики беспроводного соединения

- Версия Bluetooth: 5.3
- Профили Bluetooth: A2DP 1.2, AVRCP 1.5
- Диапазон частот передатчика Bluetooth: 2400 МГц – 2483,5 МГц
- Мощность передатчика Bluetooth: < 15 дБ/мВт (ЭИИМ)
- Сеть Wi-Fi: IEEE 802.11 a/b/g/n/ac/ax (2,4 ГГц / 5 ГГц)

- Частотный диапазон передатчика 2.4G Wi-Fi: 2412–2472 МГц (2,4 ГГц диапазона ISM, в США 11 каналов, в Европе и других странах 13 каналов)
- Мощность передатчика 2.4G Wi-Fi: < 20 дБ/мВт (ЭИИМ)
- Частотный диапазон передатчика 5G Wi-Fi: 5,15–5,35 ГГц, 5,725–5,825 ГГц
- Мощность передатчика 5G Wi-Fi: 5,15–5,25 ГГц < 23 дБ/мВт, 5,25–5,35 ГГц < 20 дБ/мВт, 5,725–5,825 ГГц < 14 дБ/мВт (ЭИИМ)
- Частотный диапазон передатчика 2.4G: 2406–2474 МГц
- Мощность беспроводного передатчика 2,4 ГГц: < 10 дБ/мВт (ЭИИМ)

Размеры

- Общие размеры звуковой панели (Ш x В x Г): 1194 x 56 x 125 мм / 47 x 2,2 x 4,9 дюйма
- Основные размеры звуковой панели (Ш x В x Г): 884 x 56 x 125 мм / 34,8 x 2,2 x 4,9 дюйма
- Размеры съёмного динамика объёмного звучания (каждого) (Ш x В x Г): 155 x 56 x 125 мм / 6,1 x 2,2 x 4,9 дюйма
- Размеры сабвуфера (Ш x В x Г): 305 x 440,4 x 305 мм / 12 x 17,3 x 12 дюймов
- Вес звуковой панели: 3,72 кг / 8,2 фунта
- Вес съёмного динамика объёмного звучания (каждого): 0,7 кг / 1,55 фунта
- Вес сабвуфера: 10 кг / 22 фунта
- Размеры упаковки (Ш x В x Г): 1000 x 375 x 475 мм / 39,4 x 14,8 x 18,7 дюйма
- Вес с упаковкой: 19,4 кг / 42,7 фунта

13. УСТРАНЕНИЕ НЕПОЛАДОК

Никогда не пытайтесь чинить устройство самостоятельно. Если у вас возникли проблемы с использованием устройства, проверьте следующие пункты перед вызовом службы поддержки.

Система

Устройство не включается.

- Проверьте, включен ли шнур питания в розетку и саундбар.

Саундбар не реагирует на нажатие кнопок.

- Восстановите заводские настройки саундбара (см. главу [«9. СБРОС ДО ЗАВОДСКИХ НАСТРОЕК»](#)).

Звук

Нет звука из саундбара.

- Убедитесь, что звук саундбара не отключен.
- Выберите правильный источник аудио на пульте.
- Правильно подключите саундбар к телевизору или другим устройствам.
- Верните саундбар к заводским настройкам, нажав и удерживая **⏪**, **+** и **—** на саундбаре дольше 5 секунд.

Искаженный звук или эхо.

- Если звук воспроизводится с телевизора через саундбар, убедитесь в том, что звук на телевизоре отключен или встроенный динамик телевизора не работает.

Аудио и видео не синхронизированы.

- Включите функцию синхронизации аудио, чтобы синхронизировать аудио и видео (см. раздел [«8.1 Синхронизация аудио»](#)).

Нет звуковых эффектов высоты от Dolby Atmos.

- Если ваш ТВ поддерживает только HDMI ARC, убедитесь, что вы подключили цифровое устройство к саундбару через разъем **HDMI IN** на саундбаре (см. раздел [«5.1.1 TV \(HDMI ARC / eARC\)»](#)).
- Наслаждайтесь звуковыми эффектами Dolby Atmos при просмотре фильмов на телевизоре или с источника HDMI. Dolby Atmos не поддерживается при воспроизведении аудио по Bluetooth или в приложениях для транслирования (за исключением Chromecast built-in, AirPlay или Alexa).

Bluetooth

Устройство не может подключиться к саундбару.

- Проверьте, включили ли вы Bluetooth на устройстве.
- Если саундбар подключен к другому устройству Bluetooth, сбросьте Bluetooth (см. раздел [«5.2.3 Подключение к другому Bluetooth-устройству»](#)).
- Если ваше устройство Bluetooth уже было сопряжено с саундбаром, сбросьте Bluetooth на саундбаре, отключите устройство Bluetooth, а затем выполните сопряжение устройства Bluetooth с саундбаром еще раз (см. раздел [«5.2.3 Подключение к другому Bluetooth-устройству»](#)).

Плохое качество звука от подключенного Bluetooth-устройства

- Плохой прием Bluetooth. Переместите устройство источника ближе к саундбару или уберите препятствие между устройством источника и саундбаром.

Подключенное устройство Bluetooth постоянно включается и выключается.

- Плохой прием Bluetooth. Переместите устройство источника ближе к саундбару или уберите препятствие между устройством источника и саундбаром.

Сеть Wi-Fi

Ошибка подключения к Wi-Fi.

- Убедитесь, что Wi-Fi включен.
- Убедитесь в том, что вы выбрали нужную сеть, и введите правильный пароль.
- Убедитесь в том, что маршрутизатор или модем включен и находится в пределах диапазона.
- Убедитесь, что в настройках маршрутизатора выбран тип безопасности WPA2 или авто.
- Убедитесь в том, что саундбар подключен к той же беспроводной локальной сети, что и смартфон или планшет.
- Если у вас возникли трудности с настройкой Wi-Fi, удерживайте кнопку **+** и **—** на саундбаре, пока не отобразится «**SETUP WIFI**».

Воспроизведение

AirPlay не обнаруживает саундбар в качестве динамика AirPlay для трансляции музыки.

- На устройстве Apple обновите программное обеспечение до последней версии: iOS 13.4 и выше, Mac OS 10.15.4 и выше или TV OS 14.3.
- Убедитесь в том, что ваше устройство Apple подключено к той же сети, что и саундбар.
- В случае ПК с установленным ПО iTunes для ОС Windows можно транслировать музыку с ПК на саундбаре через Bluetooth.

Воспроизведение музыки идет с перебоями, когда источник аудио переключается с Bluetooth на Chromecast built-in, AirPlay или Alexa.

- Качество аудиотрансляции и воспроизведения зависят от трафика и покрытия сети, которая соединяет саундбар и транслирующие устройства, например смартфоны, планшеты и персональные компьютеры.

Воспроизведение музыки не возобновляется, когда источник аудио переключается с Bluetooth на ТВ/HDMI IN и обратно на Bluetooth.

- Воспроизведение музыки на устройстве Bluetooth останавливается, когда источник аудио переключается с Bluetooth на ТВ/HDMI IN. Когда вы снова подключаетесь к источнику Bluetooth, опять начните воспроизведение музыки на устройстве Bluetooth.

В приложении Amazon Alexa отображается статус саундбара «Offline», либо возникли проблемы с воспроизведением Alexa MRM.

- Чтобы восстановить работу саундбара, верните его к заводским настройкам, нажав и удерживая кнопки **◀**, **+** и **–** более 5 секунд.

Пульт дистанционного управления

Пульт дистанционного управления не работает.

- Проверьте, не протекают ли аккумуляторы. Если это так, замените их новыми.
- Сократите расстояние и угол между пультом и основным устройством.

Не удалось завершить обучение пульта дистанционного управления телевизором.

- Проверьте, не используете ли вы пульт дистанционного управления телевизором на инфракрасных лучах. Обучение с использованием инфракрасных лучей не поддерживается Bluetooth-пультом дистанционного управления телевизором.

Режим ожидания с низким энергопотреблением

Саундбар не может войти в режим ожидания с низким энергопотреблением, пока с его использованием выполняется зарядка съемных динамиков.

- Чтобы ввести саундбар в режим ожидания с низким энергопотреблением, нажмите и удерживайте на пульте дистанционного управления, пока на саундбаре не отобразится «СЕС 1»; затем снова нажмите и удерживайте на пульте дистанционного управления, пока не отобразится «СЕС 2».
- Чтобы выключить режим ожидания с низким энергопотреблением, отсоедините шнур питания и подключите его повторно.

14. ТОВАРНЫЕ ЗНАКИ



The Bluetooth® word mark and logos are registered trademarks owned by Bluetooth SIG, Inc. and any use of such marks by HARMAN International Industries, Incorporated is under license. Other trademarks and trade names are those of their respective owners.



The terms HDMI, HDMI High-Definition Multimedia Interface, HDMI trade dress and the HDMI Logos are trademarks or registered trademarks of HDMI Licensing Administrator, Inc.



Wi-Fi CERTIFIED 6™ and the Wi-Fi CERTIFIED 6™ Logo are trademarks of Wi-Fi Alliance®.

COMPATIBLE WITH



Dolby, Dolby Vision, Dolby Atmos, and the double-D symbol are registered trademarks of Dolby Laboratories Licensing Corporation. Manufactured under license from Dolby Laboratories. Confidential unpublished works. Copyright © 2012–2021 Dolby Laboratories. All rights reserved.



For DTS patents, see <http://patents.dts.com>. Manufactured under license from DTS, Inc. DTS, DTS:X, and the DTS:X logo are registered trademarks or trademarks of DTS, Inc. in the United States and other countries. © 2021 DTS, Inc. ALL RIGHTS RESERVED.



Google, Android, Google Play, Chromecast built-in, and Google Home are trademarks of Google LLC. Google Assistant is not available in certain languages or countries.



Use of the Works with Apple badge means that an accessory has been designed to work specifically with the technology identified in the badge and has been certified by the developer to meet Apple performance standards.

Apple, and AirPlay are trademarks of Apple Inc., registered in the U.S. and other countries and regions.

To use AirPlay with JBL BAR 1000, the latest version of iOS, iPadOS, or macOS is recommended.



Amazon, Alexa, and all related marks are trademarks of Amazon.com, Inc. or its affiliates.



Use your phone, tablet or computer as a remote control for Spotify. Go to spotify.com/connect to learn how.

The Spotify Software is subject to third party licenses found here: <https://www.spotify.com/connect/third-party-licenses>.

15. УВЕДОМЛЕНИЕ О ЛИЦЕНЗИИ НА ОТКРЫТЫЙ ИСХОДНЫЙ КОД

Эта продукция содержит ПО с открытым исходным кодом с лицензией GPL. Для вашего удобства исходный код и соответствующая инструкция по сборке также доступны по адресу https://harman-webpages.s3.amazonaws.com/JBL_BAR_Gen3_package_license_list.htm. Воспользуйтесь нашими контактами:

Harman Deutschland GmbH

НАТТ: Open Source, Gregor Krapf-Gunther,
Parkring 3 85748 Garching bei Munchen, Germany

или OpenSourceSupport@Harman.com, если у вас есть дополнительные вопросы, касающиеся ПО с открытым исходным кодом.



HARMAN International Industries,
Incorporated 8500 Balboa Boulevard,
Northridge, CA 91329 USA
www.jbl.com

© 2024 HARMAN International Industries, Incorporated.

Все права защищены.

JBL — это торговая марка компании HARMAN International Industries Incorporated, зарегистрированной в США и других странах. Функции, характеристики и внешний вид могут изменяться без предварительного уведомления.