

# GRUNDIG

## Беспроводной вертикальный пылесос

Руководство пользователя



VCP 9330

RU



01M-8916503600-2224-01

# Пожалуйста, сначала внимательно прочитайте данное руководство!

Уважаемый покупатель,

Благодарим Вас за то, что приобрели изделие Grundig. Мы хотим, чтобы вы получили максимальную отдачу от этого высококачественного изделия, созданного по последнему слову техники. Полностью прочитайте эти инструкции и прилагаемые документы перед использованием и сохраните их для последующего обращения. При передаче устройства какому-либо другому лицу приложите к нему руководство по эксплуатации. Прочитайте все приведенные здесь предупреждения и информацию и следуйте инструкциям.

## Символы и их значение

В данном руководстве используются следующие символы:



Важная информация и полезные советы по использованию прибора.



**ВНИМАНИЕ:** Предупреждения об опасных ситуациях, касающихся безопасности жизни и имущества.



Класс защиты от поражения электрическим током.



Только для внутреннего использования.



ПЕРЕРАБОТАННАЯ И  
ПЕРЕРАБАТЫВАЕМАЯ  
БУМАГА

# 1 Важные инструкции по безопасности и охране окружающей среды

В этом разделе содержатся инструкции по предотвращению опасностей, которые могут привести к травмам или материальному ущербу.

Несоблюдение этих инструкций приведет к аннулированию всех гарантий на данное изделие.

## 1.1 Общая безопасность

- Этот прибор соответствует международным стандартам безопасности. Этот прибор соответствует международным стандартам безопасности.
- Данным прибором могут пользоваться дети в возрасте от 8 лет и люди с ограниченными физическими, сенсорными или умственными способностями из-за отсутствия опыта, если они находятся под присмотром или проинструктированы о том, как безопасно пользоваться изделием, и понимают связанные с ним опасности. Дети не должны играть с данным прибором. Дети не должны чистить или обслуживать прибор, если они не находятся под присмотром.
- Не осуществляйте эксплуатацию прибора в случае повреждения шнура питания или вилки. Обратитесь в авторизованный сервисный центр.
- Убедитесь, что мощность сети соответствует данным на табличке/ярлыке прибора.
- Не используйте прибор с удлинителем.
- Во избежание повреждения шнура питания не допускайте его защемления, перегиба или трения об острые края.
- Не беритесь за прибор или его вилку мокрыми руками, если он подключен к сети.
- Не тяните за шнур, отключая прибор от сети.
- Не пылесосьте горючие материалы и убедитесь, что пепел сигарет остыл перед тем, как его пылесосить.
- Не пылесосьте воду и другие жидкости.
- Защищайте прибор от дождя, влаги и источников тепла.
- Не используйте прибор во взрывоопасных или легковоспламеняющихся средах или рядом с ними (а также рядом со взрывоопасными или легковоспламеняющимися веществами).
- Перед выполнением очистки всегда отключайте прибор.
- Не очищайте прибор или шнур питания, погружая их в воду.
- Не разбирайте прибор.
- Используйте только оригинальные детали или детали, рекомендованные производителем.
- Чтобы предотвратить засорение фильтра или повреждение двигателя, не пылесосьте цемент, штукатурку или фрагменты сжатой бумаги.
- Используйте устройство только с прилагаемой станцией.
- Не используйте прибор без фильтров; в противном случае он может повредиться.
- Храните упаковку в недоступном для детей месте.
- Этот прибор не предназначен для использования лицами, в том числе детьми, с сенсорными или умственными недостатками или с недостаточным опытом и знаниями, если они не находятся под присмотром лиц, ответственных за их безопасность, и не проинструктированы по его использованию.
- Следите за детьми, чтобы они не играли с прибором.
- Перед чисткой и обслуживанием снимите вилку и аккумулятор.
- При работе с пылесосом держите пальцы, волосы и свободную одежду подальше от движущихся частей и отверстий.
- Извлекайте аккумулятор перед утилизацией прибора.
- Перед извлечением аккумулятора отключите прибор от сети.
- Утилизируйте использованный аккумулятор в соответствии с местными законами и постановлениями.
- Замена аккумулятора в приборе должна производиться только уполномоченными лицами.

# 1 Важные инструкции по безопасности и охране окружающей среды

- Это устройство не предназначено для коммерческого использования. Прибор предназначен для бытового, а не коммерческого использования, как указано ниже:
  - В кухнях магазинов, офисов и других рабочих помещений, предназначенных для сотрудников
  - На фермах
  - Постояльцами в гостиницах, отелях или других гостиничных хозяйствах
  - В пансионатах и подобных заведениях.
- Прибор не должны использовать люди с ограниченными физическими, сенсорными и когнитивными способностями или с недостаточным опытом и знаниями, если они не находятся под присмотром или не прошли инструктаж по его эксплуатации.
- Следите за детьми, чтобы они не играли с прибором.
- Не кладите трубку на стол; после чистки рекомендуется подключить настенную зарядную базу.
- Если сетевой шнур поврежден, он должен быть заменен производителем, его сервисным агентом или другими квалифицированными лицами во избежание опасных ситуаций.
- В инструкциях к приборам с вращающимися щетками должно быть указано, что при наезде прибора на шнур питания может возникнуть опасность.
- **ВНИМАНИЕ:** Для зарядки аккумулятора используйте только съемный блок питания, входящий в комплект поставки этого устройства.

## 1.2 Соответствие директиве WEEE (Директива ЕС об отходах электрического и электронного оборудования) и утилизация отходов



Данный прибор соответствует Директиве ЕС WEEE (2012/19/EU). На этом приборе имеется знак классификации отходов электрического и электронного оборудования (WEEE). Этот знак указывает на то, что по окончании срока службы прибор нельзя выбрасывать вместе с другими бытовыми отходами. Прибор должен быть возвращен в официальный пункт приема электрического и электронного оборудования. Обратитесь в местные органы власти или к продавцу, где вы приобрели прибор, чтобы узнать о системах сбора. Каждый дом должен сыграть важную роль в утилизации или переработке старых приборов. Правильная утилизация отработанного прибора поможет предотвратить возможное негативное воздействие на окружающую среду и здоровье человека.

## 1.3 Информация об упаковке



Упаковка изделия изготовлена из вторсырья в соответствии с национальным законодательством об окружающей среде. Запрещается выбрасывать упаковочные материалы вместе с бытовыми или другими отходами. Отправьте эти материалы в пункты сбора упаковочных материалов, указанные местными органами власти.

## 1.4 Информация об утилизации отработанных аккумуляторных батарей



Этот знак на батареях/аккумуляторах или их упаковке указывает на то, что батареи/аккумуляторы нельзя смешивать с бытовыми отходами. На некоторых батареях/аккумуляторах в дополнение к этому знаку может быть нанесен химический символ. Символы ртути (Hg) или свинца (Pb) также добавляются, если батареи/аккумуляторы содержат более 0,0005% ртути или более 0,004% свинца.

Батареи/аккумуляторы, в том числе не содержащие тяжелых металлов, нельзя выбрасывать вместе с бытовыми отходами. Утилизация использованных батарей в соответствии с местными нормами. Узнайте, какие правила утилизации отходов действуют в вашем регионе.

# 1 Важные инструкции по безопасности и охране окружающей среды

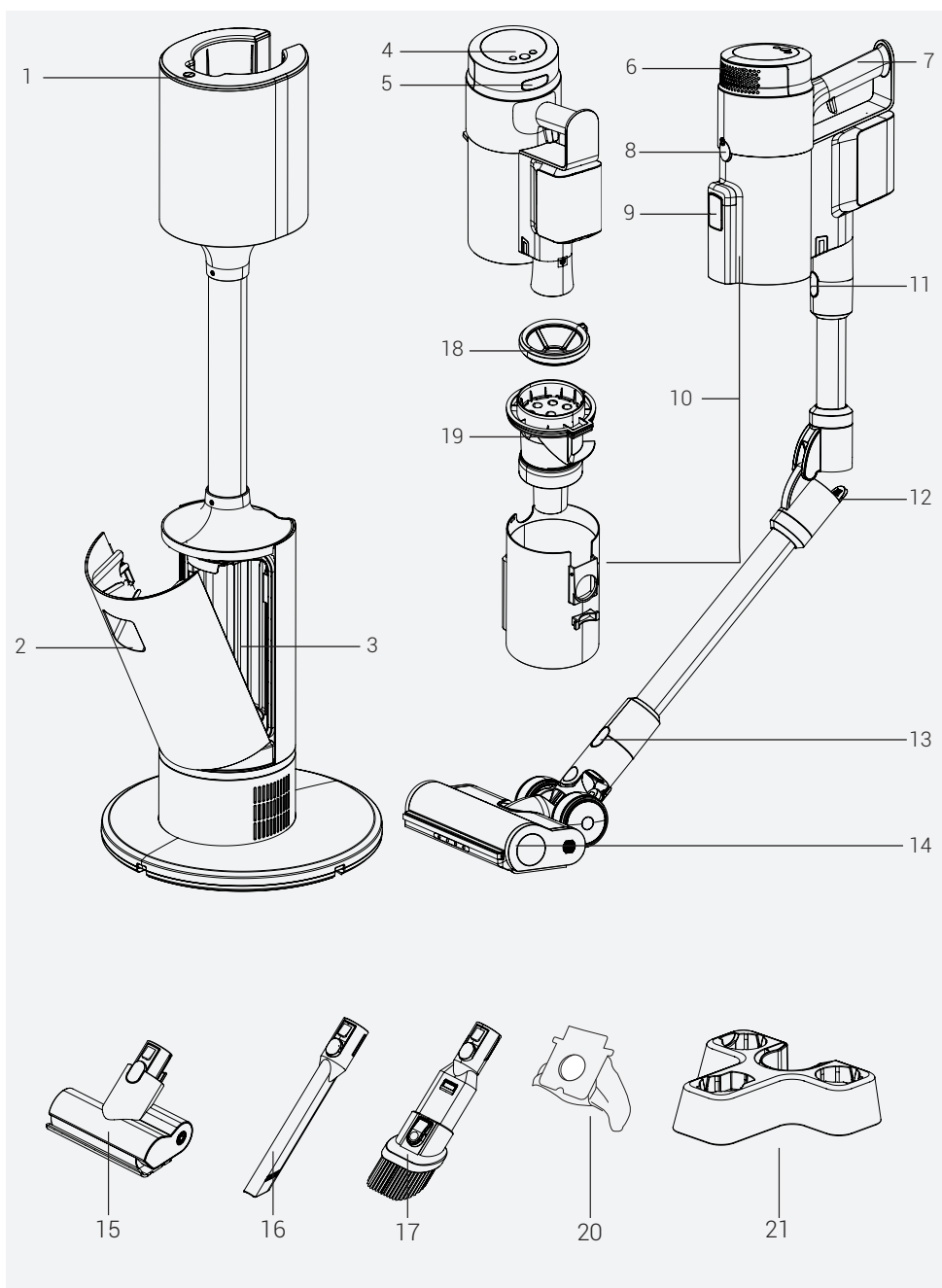
## 1.5 Что можно сделать для экономии энергии

- Для экономии электроэнергии при использовании прибора используйте настройку скорости, наиболее подходящую для поверхности.
- В нормальных условиях для твердых поверхностей, штор и мебели требуется низкая скорость, а для ковров - высокая.

## 1.6 Соответствие требованиям Директивы RoHS

Приобретенный вами прибор соответствует директиве EC RoHS (2011/56/EU). Он не содержит вредных и запрещенных веществ, указанных в директиве.

## 2 Обзор



## 2 Обзор

### 2.1 Органы управления и компоненты

1. Кнопка управления зарядной станцией
2. Ручка открытия крышки пылесборника
3. Контейнер пылесборника
4. Светодиодный дисплей и кнопки управления
5. Кнопка освобождения крышки фильтра HEPA
6. Крышка фильтра HEPA
7. Ручка
8. Спусковая кнопка пылесборника
9. Крышка для удаления пыли
10. Пылесборник
11. Кнопка отсоединения штанги
12. Кнопка сгиба штанги
13. Кнопка разблокировки щетки
14. Основная щетка
15. Щетка для шерсти домашних животных
16. Щелевая насадка
17. Щетка для сбора пыли
18. Фронтальный фильтр для пылесборника
19. Мультициклонный фильтр
20. Мешок для пыли x 3
21. Держатель аксессуаров

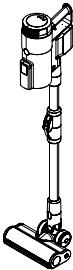
### 2.2 Технические данные

<b>Номинальная мощность</b>	450 Вт
<b>Номинальная мощность автоматической станции очистки</b>	900 Вт
<b>Входная мощность автоматической станции очистки</b>	220-240 В~ 50-60 Гц
<b>Выходная мощность автоматической станции очистки</b>	30,7 В --- 0,8 А
<b>Время зарядки</b>	3-4 часа
<b>Время работы при макс. мощности</b>	10 минут
<b>Время работы при средней мощности</b>	30 минут
<b>Время работы при мин. мощности</b>	60 минут

Производитель оставляет за собой право вносить технические изменения и изменения в конструкцию.

Значения, поставляемые с прибором или в сопроводительной документации, являются лабораторными показаниями согласно соответствующим стандартам. Эти значения могут различаться в зависимости от условий работы и окружающей среды.

## 2 Обзор

Тип использования	Скорость	Время работы	
Режим работы вертикального пылесоса	Минимальная скорость	До 38 минут	
	Средняя скорость	До 25 минут	
	Макс. скорость	До 10 минут	
Ручной режим (С аксессуарами без питания)	Минимальная скорость	До 60 минут	
	Средняя скорость	До 30 минут	
	Макс. скорость	До 10 минут	

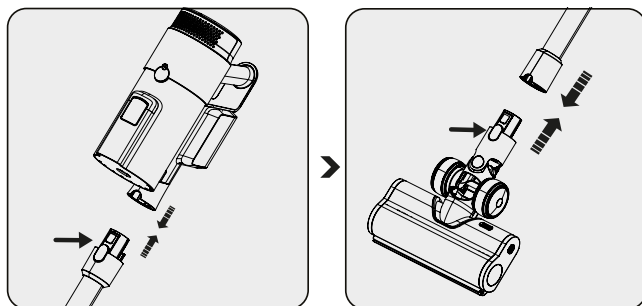


## 3 Эксплуатация

### 3.1 Целевое назначение

Это устройство предназначено для домашнего использования и не подходит для профессионального использования.

### 3.2 Присоединение корпуса и щетки



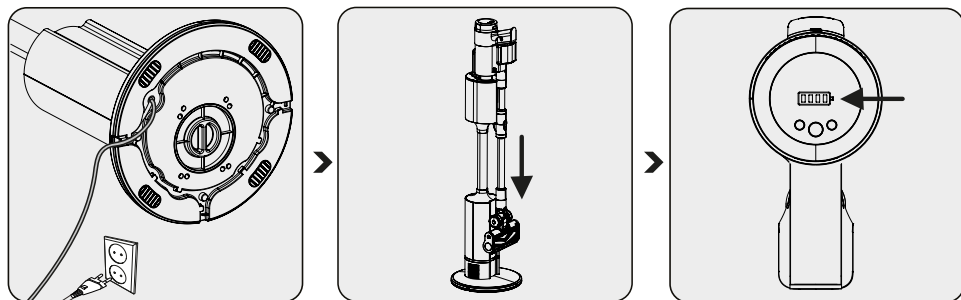
Нажмите на кнопку отсоединения штанги и вставьте штангу в корпус, как показано стрелкой.

Нажмите на кнопку освобождения электрической турбо-щетки и вставьте ее в штангу, как показано стрелкой.

### 3.3 Сборка и зарядка автоматической станции удаления пыли



**ВНИМАНИЕ:** Перед первым использованием прибора или если вы долгое время не пользовались им, полностью зарядите аккумулятор.



Подключите зарядную станцию для автоматического удаления пыли.

Поместите прибор на зарядную док-станцию.

По окончании очистки прибор начнет заряжаться автоматически.

После начала зарядки на дисплее отображается уровень заряда аккумулятора. Когда все уровни заряда аккумулятора загорятся, это означает, что зарядка завершена.

## 3 Эксплуатация



Вы можете в любой момент нажать кнопку управления зарядной станцией, чтобы остановить процесс автоматической очистки.



По окончании зарядки светодиодный дисплей через некоторое время погаснет.

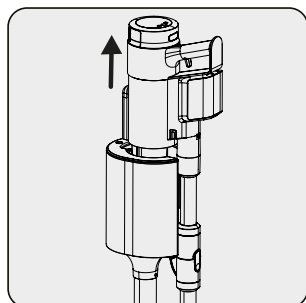


Для полной зарядки прибора требуется до 3-4 часов. Не используйте прибор во время зарядки.

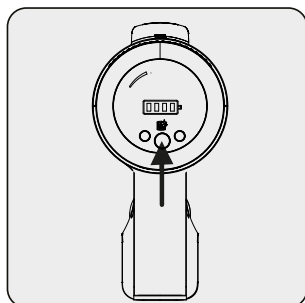


Если прибор работает, он перестанет работать, как только вы поместите его в зарядную док-станцию.

### 3.4 Эксплуатация

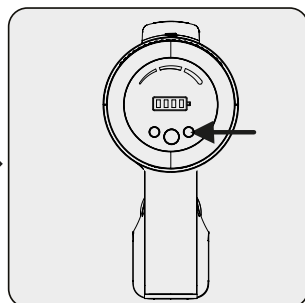


Поднимите прибор вверх и отведите его от автоматической станции удаления пыли.



Нажмите кнопку включения/выключения, чтобы запустить прибор.

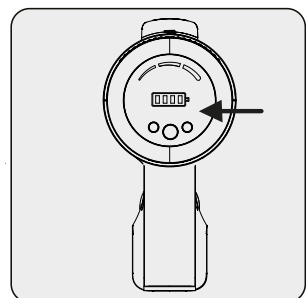
При нажатии кнопки включения/выключения прибор начнет работать на минимальной скорости.



Нажмите кнопку, чтобы увеличить скорость. На дисплее будет отображаться используемый режим всасывания (низкий/средний/высокий). Нажмите кнопку "+" и "-", чтобы изменить скорость.

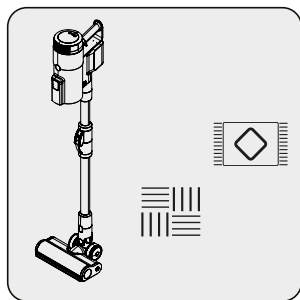


Вы можете поместить прибор в зарядную док-станцию до того, как зарядка полностью закончится. Прибор может оставаться на зарядной станции до следующего использования.

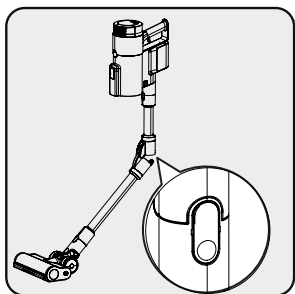


При использовании прибора следите за уровнем заряда. Прибор автоматически остановится, когда заряд закончится.

## 3 Эксплуатация

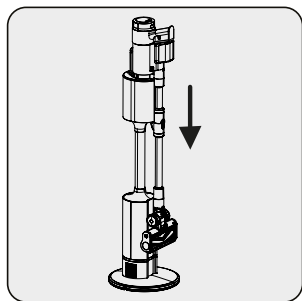


Этот прибор подходит для использования на коврах и твердых поверхностях.



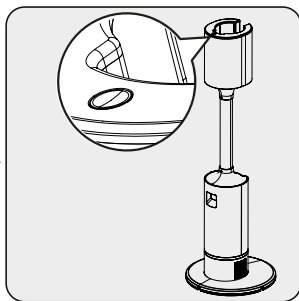
Вы можете согнуть штангу, чтобы легко пропылесосить под стульями и столами. Для этого согните штангу, нажав на круглую кнопку слева.

### 3.5 Управление автоматической станцией очистки



Когда прибор ставится на автоматическую станцию очистки, контейнер для пыли опорожняется автоматически.

Во время уборки кнопка управления на автоматической станции опорожнения пыли будет мигать.

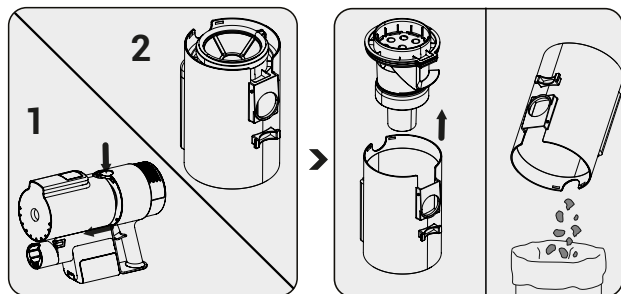


Вы можете в любой момент нажать кнопку управления на автоматической станции опорожнения пыли, чтобы остановить процесс опорожнения пыли.

### 3 Эксплуатация



Пыль, волосы, нитки и другие подобные предметы могут запутаться в мультициклонном фильтре и помешать полному опорожнению контейнера. В этом случае необходимо вручную очистить контейнер для пыли, как показано ниже.

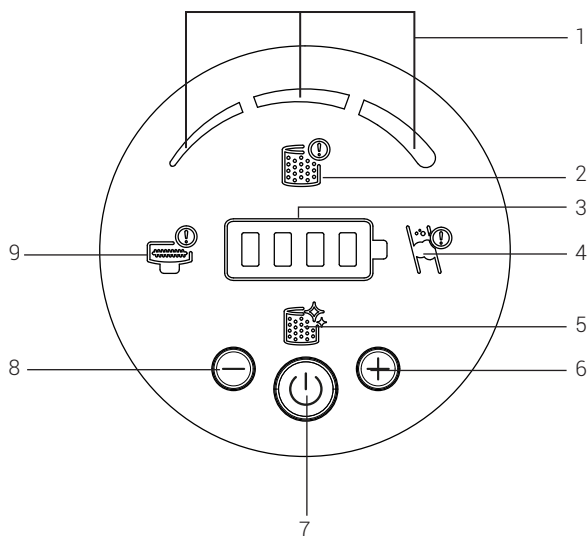


Нажмите кнопку освобождения пылесборника и снимите пылесборник.

Поднимите мультициклонный фильтр и вычистите пыль из контейнера для пыли.

## 3 Эксплуатация

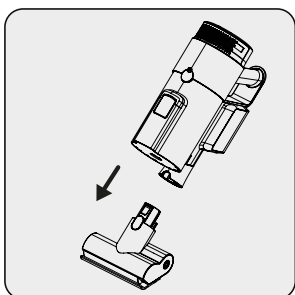
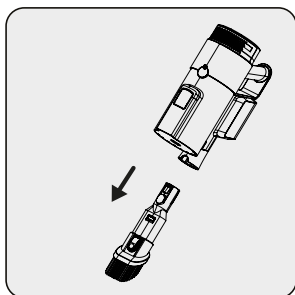
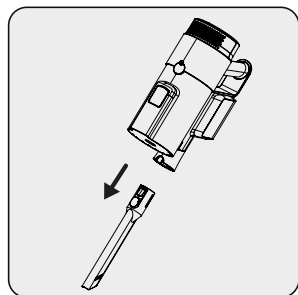
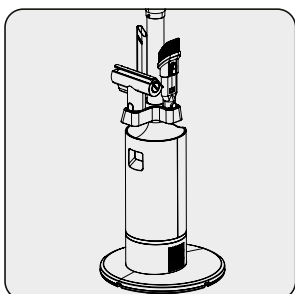
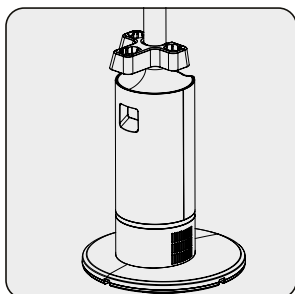
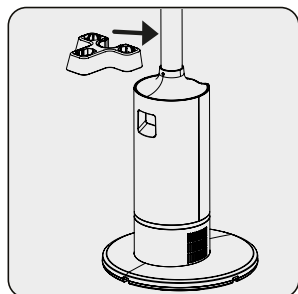
### 3.6 Индикаторы светодиодного экрана



1. Режим всасывания
2. Этот символ предупреждает пользователя о том, что передний фильтр не установлен, и для собственной защиты прибор не включится, пока он не будет установлен. Убедитесь, что фильтр установлен.
3. Уровень заряда аккумулятора
4. Этот символ показывает наличие воздушной пробки. Проверьте, не мешают ли посторонние предметы внутри штанги и всасывающего отверстия на корпусе.
5. Это показывает, когда передний фильтр нуждается в очистке.
6. Кнопка скорости
7. Выключатель
8. Регулятор контроля скорости
9. Указывает, когда щеточный барабан забит и нуждается в очистке.

## 3 Эксплуатация

### 3.7 Аксессуары



#### **Щелевая насадка:**

Идеально подходит для уборки за мебелью, в труднодоступных и узких местах.

#### **Щетка для сбора пыли:**

Идеально подходит для чистки штор, диванов, лакированной мебели, деликатных и хрупких предметов.

#### **Мини турбощетка**

Идеально подходит для подметания полов, лестниц, внутри автомобилей, диванов и кушеток. Она также используется для сбора шерсти домашних животных на таких поверхностях.

## 4 Очистка и уход

Перед выполнением очистки выключайте прибор и отключайте кабель от розетки.

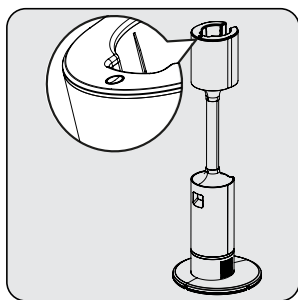


**ВНИМАНИЕ:** Никогда не используйте бензин, растворители, абразивные чистящие средства, металлические предметы или жесткие щетки для чистки устройства.

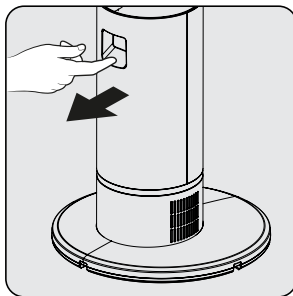


**ВНИМАНИЕ:** Со временем фильтры могут деформироваться в результате использования. Заменяйте такие фильтры для поддержания производительности. Для заказа новых фильтров обратитесь в службу поддержки клиентов.

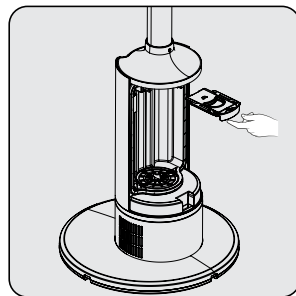
### 4.1 Замена пылесборника



Когда красная кнопка управления на автоматической станции опорожнения пыли светится красным, проверьте, заполнен ли пылесборник.



Откройте крышку на автоматической станции опорожнения пыли.

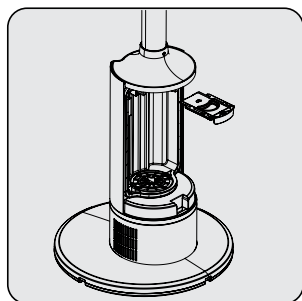


Выньте мешок для сбора пыли из контейнера с помощью ручки.

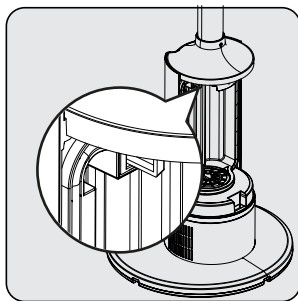


**ВНИМАНИЕ:** Если пылесборник не заполнен, проверьте, не застряло ли что-нибудь в контейнере, в штанге или щетке.

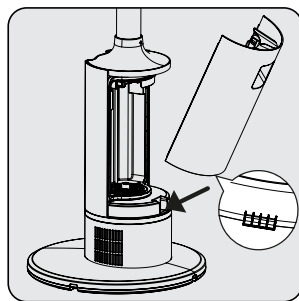
## 4 Очистка и уход



Замените мешок для сбора пыли на новый.



Вставьте мешок для сбора пыли с помощью ручки и нажмите на него.

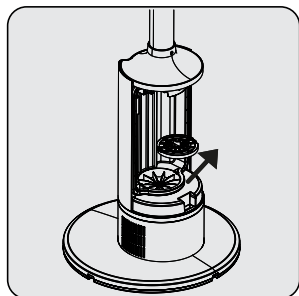


Закройте крышку на автоматической станции удаления пыли.

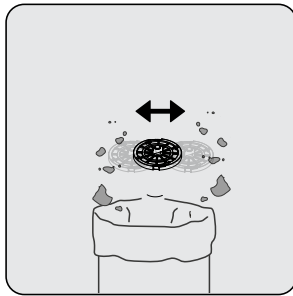


**ВНИМАНИЕ:** Мешки для пыли не подлежат многократному использованию.

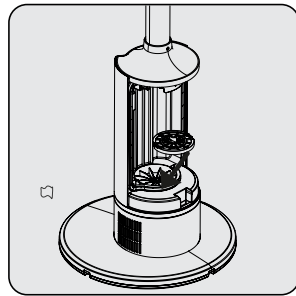
### 4.2 Очистка пылесборника и фильтров



Выкрутите и снимите пылевой фильтр.



Очистите передний фильтр, встряхнув его, чтобы удалить пыль.



Установите передний фильтр на место и закрутите его, чтобы зафиксировать.



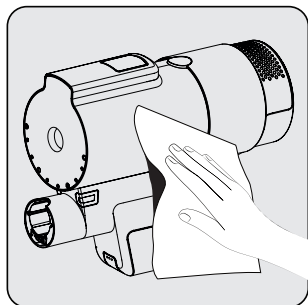
**ВНИМАНИЕ:** Не мойте фильтр HEPA.



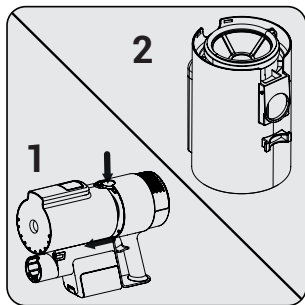
Рекомендуем очищать контейнер для пыли после каждого использования.



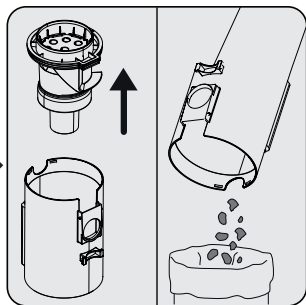
## 4 Очистка и уход



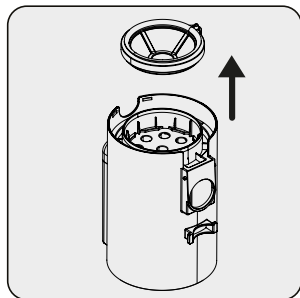
Протрите корпус прибора влажной тканью.



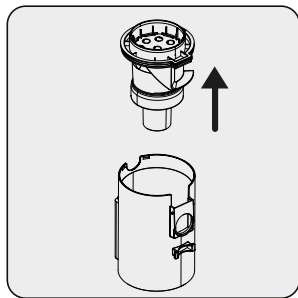
Нажмите кнопку освобождения пылесборника и снимите пылесборник.



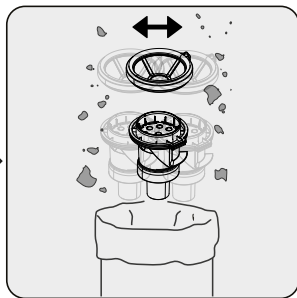
Поднимите мультициклонный фильтр и вычистите пыль из контейнера для пыли.



Чтобы очистить фильтр более тщательно, потяните переднюю часть фильтра вверх и снимите ее.

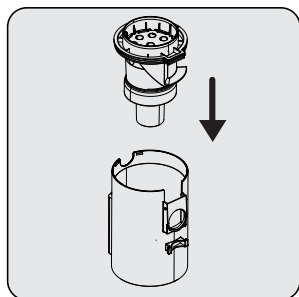


Потяните вверх часть мультициклонного фильтра.

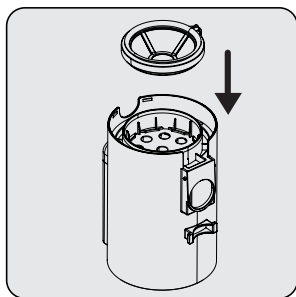


Очистите мультициклонный и передний фильтр, встряхнув их, чтобы удалить пыль.

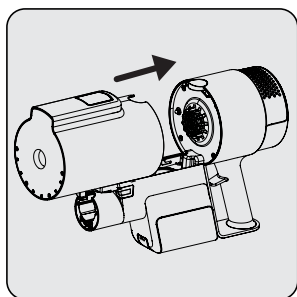
## 4 Очистка и уход



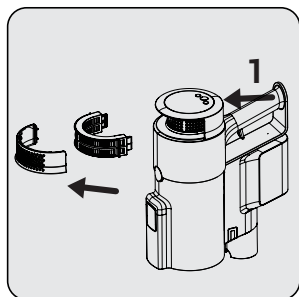
Прикрепите пористый фильтр к контейнеру для пыли.



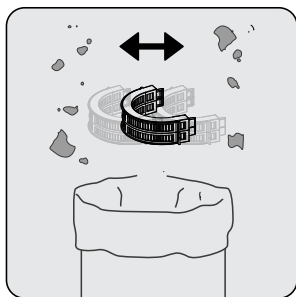
Прикрепите передний фильтр к пористому фильтру.



Чтобы задняя часть контейнера для пыли плотно прилежала к корпусу, вставьте контейнер сначала в корпус, а затем в область кнопки.



Чтобы очистить фильтр EPA 12, нажмите кнопку (1) и снимите часть фильтра.



Очистите фильтр EPA 12, встряхнув его, чтобы удалить пыль.

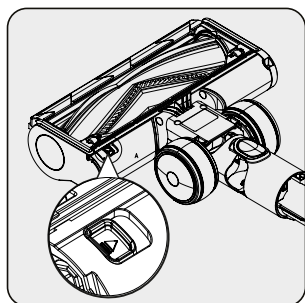
## 4 Очистка и уход

### 4.3 Очистка щеток

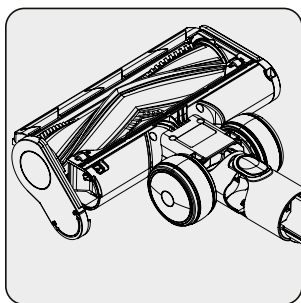
#### 4.3.1 Очистка основной щетки



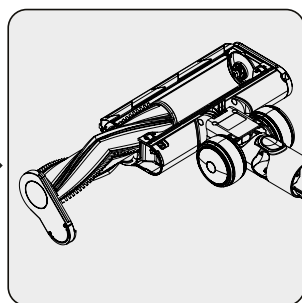
**ВНИМАНИЕ:** Не мойте турбощетку или основную роликовую щетку.



Снимите пластиковую щетку валика, нажав на кнопку и выдвинув ее.



Постучите валиком о твердую поверхность или используйте щетку, чтобы очистить его от пыли. Обрежьте все спутанные волосы и т. п.



Установите ролик на место.

### 4.4 Хранение

- Храните прибор аккуратно, если не собираетесь использовать его в течение длительного времени.
- Выключите изделие из розетки.
- Храните прибор в недоступном для детей месте.
- Храните аккумулятор на непроводящем материале и не допускайте его прямого контакта с металлом. В противном случае аккумулятор может быть поврежден.
- Если вы не собираетесь использовать прибор в течение длительного времени, храните его с зарядом не менее половины. Не заряжайте и не разряжайте аккумулятор полностью. Прибор следует заряжать не реже одного раза в 3 месяца.

### 4.5 Транспортировка и обращение

- Транспортируйте прибор в оригинальной упаковке. Упаковка защитит устройство от физических повреждений.
- Не кладите тяжелые предметы на устройство или его упаковку. В противном случае прибор может быть поврежден.
- Если прибор уронить, он может не работать или получить необратимые повреждения.

## 5 Устранение неисправностей

НЕИСПРАВНОСТЬ	ВЕРОЯТНЫЕ ПРИЧИНЫ	СПОСОБ УСТРАНЕНИЯ
Не работает.	Аккумулятор разряжен.	Зарядите его.
	Батарея может быть не вставлена.	Снимите аккумулятор и установите его снова.
	Вакуумное соединение заблокировано.	Разберите прибор на корпус, щетку и штангу. Осмотрите и очистите места соединения.
Низкая мощность всасывания.	Пылесборник заполнен.	Очистите пылесборник и фильтры.
	Возможно, подошел срок очистки фильтров.	Очистите фильтр.
	Фильтры могут деформироваться в результате эксплуатации и наступления срока их замены.	Чтобы приобрести новый фильтр, обратитесь в службу поддержки покупателей.
	Поролоновый фильтр на входе в двигатель не очищен.	Очистите фильтры и зарядите прибор.
	Турбощетка не вращается. Волосы и подобные материалы могли запутаться на вращающемся валике турбощетki.	Очистите валик турбощетki.
Мотор издает неприятный шум.	Вакуумное соединение заблокировано.	Разберите прибор на корпус, щетку и штангу. Осмотрите и очистите места соединения.
	Что-то могло застрять между пылесборником и фильтром.	Откройте пылесборник и осмотрите зону фильтра.

## 5 Устранение неисправностей

Не удается зарядить пылесос.	Пылесос неправильно установлен в зарядную док-станцию.	Установите пылесос в зарядную док-станцию. Убедитесь, что он установлен правильно. Проверьте подключение провода.
Работает очень короткое время после зарядки.	Не заряжается на соответствующий период работы.	Заряжайте 3-4 часов по инструкции.
	Поролоновый фильтр на входе в двигатель не очищен.	Очистите фильтры и зарядите прибор.
	Срок службы батареи ухудшился.	Обратитесь в службу поддержки покупателей, чтобы приобрести новую батарею.
Автоматическая станция очистки не работает.	Возможно, она не подключена к сети.	Убедитесь, что она подключена.
Автоматическая станция очистки пыли останавливается сразу после запуска.	Мешок для сбора пыли переполнен.	Замените мешок для сбора пыли на новый.
	Возможно, пришло время очистить входной фильтр двигателя станции автоматической очистки.	Очистите фильтр и нажмите кнопку автоматической очистки.
	Возможно, засорился канал всасывания пылесоса.	Очистите контейнер для пыли вручную и проверьте его.
Во время уборки пылесос издает громкие и тихие звуки.	Он может издавать разные звуки в зависимости от очищаемого материала.	Проверьте контейнер для пыли после завершения уборки.

Производитель: "Arçelik A.S."  
Karaağaç Caddesi No: 2-6 Söğütözü, 34445, Турция

Сделано в Китае

Импортер на территории РФ/ Уполномоченное изготовителем лицо: ООО «БЕКО»  
Юридический адрес: 601021 Россия, Владимирская обл., Киржачский р-н, дер. Федоровское, ул. Сельская, д. 49

Дата изготовления включена в серийный номер, указанный на этикетке, расположенной на продукте, следующим образом:  
Первые две цифры серийного номера обозначают год выпуска, а вторые две – месяц.  
Например, «10-05-100001» означает, что продукт был произведен в мае 2010 года.

Действует только на территории РФ / Valid for Russian Federation only

# GRUNDIG

## ГАРАНТИЯ 2 ГОДА

Адрес: Россия, 125040, г. Москва, вн.тер.г.муниципальный округ Беговой,  
Ленинградский пр-кт, д. 15, стр. 10, этаж 4.  
Телефон горячей линии 8-800-200-23-56 (Звонок бесплатный на всей территории России)  
Режим работы: пн-пт с 07-00 до 21-00, сб-вс с 08-00 до 21-00 (Московское время)

Гарантийный талон серия **RUS №**  

Модель .....

Серийный номер .....

Дата продажи .....

Компания .....

Подпись продавца .....

ПЕЧАТЬ

Дата установки .....

Компания .....

Подпись мастера .....

ПЕЧАТЬ

Покупатель ..... Телефон .....

*Фамилия, Имя, Отчество*

Изделие проверялось в присутствии покупателя;

Покупатель с условиями гарантии ознакомлен .....

*Подпись Покупателя*



**Отрывные купоны гарантийного талона являются средством отчетности о выполнении сервисным центром гарантийных работ. Купон изымается из гарантийного талона после удовлетворения Ваших претензий.**

**GRUNDIG**

серия **RUS №**  

Дата продажи .....

ПЕЧАТЬ  
МАГАЗИНА

3

ГАРАНТИЯ 2 ГОДА

**GRUNDIG**

серия **RUS №**  

Дата продажи .....

ПЕЧАТЬ  
МАГАЗИНА

2

ГАРАНТИЯ 2 ГОДА

**GRUNDIG**

серия **RUS №**  

Дата продажи .....

ПЕЧАТЬ  
МАГАЗИНА

1

ГАРАНТИЯ 2 ГОДА

## УСЛОВИЯ ГАРАНТИЙНОГО ОБСЛУЖИВАНИЯ

### Уважаемый Покупатель!

Вы приобрели изделие производства компании, входящей в группу компании Arcelik. Изделие сертифицировано на соответствие международным стандартам, техническим регламентам и иным нормам, установленным действующим законодательством Российской Федерации и Евразийского экономического союза.

1. На территории РФ изготовитель устанавливает на изделия следующие гарантийные сроки:

На крупногабаритную и малогабаритную бытовую технику 2 года, на телевизоры и кондиционеры 1 год и срок службы 10 лет со дня передачи изделия (товара) потребителю (первому покупателю).

В случае отсутствия документа, подтверждающего факт продажи, эти сроки начинают исчисляться от даты производства изделия, которая может быть вычислена из серийного номера. Информация о том, как прочитать серийный номер содержится в Инструкции по эксплуатации.

2. Условия гарантии распространяются на изделия, использующиеся только для личных, семейных, домашних нужд, не связанных с осуществлением предпринимательской деятельности.

3. При покупке и установке изделия проследите, чтобы гарантийный документ был правильно заполнен, не имел исправлений и в нем были указаны: дата продажи, печать и подпись продавца, модель и серийный номер изделия, дата установки, название и печать фирмы-установщика.

4. Сохраняйте гарантийный документ, чек на проданное изделие и квитанцию на услуги по его установке (доставке), доработке водяных и электрических внутриквартирных коммуникаций, а также любые другие документы, относящиеся к гарантийному или иному техническому обслуживанию изделия.

5. При обнаружении недостатков в изделии в период гарантийного срока организация, осуществляющая ремонт (авторизованный сервисный центр), приступает к их устранению в кратчайшие сроки без необоснованных задержек. Гарантийный срок на замененные в гарантийный период комплектующие изделия и составные части истекает при окончании гарантийного срока на изделие в целом.

6. В отношении кондиционеров и сплит-систем, варочных поверхностей и иной встраиваемой техники выполнение гарантийных обязательств осуществляется после демонтажа изделий силами потребителя или специализированной организации.

7. В случае необходимости диагностики и ремонта изделия в помещении организации, осуществляющей ремонт (авторизованный сервисный центр), транспортировка изделия

осуществляется в соответствии с Законом РФ «О защите прав потребителей». В случае вызова специалиста для проверки качества изделия, в результате которой выявилось отсутствие недостатка или было выявлено, что недостатки возникли вследствие нарушения правил транспортировки, установки, эксплуатации изделия, действий третьих лиц или обстоятельств непреодолимой силы, диагностика изделия проводится бесплатно, а транспортные расходы оплачиваются потребителем по прейскуранту авторизованного сервисного центра. В случае отсутствия потребителя дома в момент прихода специалиста авторизованного сервисного центра к назначенному времени, при повторном вызове взимается плата за выезд специалиста по прейскуранту авторизованного сервисного центра.

Прежде чем вызвать специалиста авторизованного сервисного центра, внимательно прочитайте инструкцию по эксплуатации изделия.

8. Любые претензии по качеству изделия рассматриваются после предварительной проверки качества изделия представителем авторизованного сервисного центра.

9. Изготовитель не несет какой-либо ответственности за любой возможный ущерб, нанесенный потребителю, иным физическим, юридическим лицам в случае несоблюдения потребителем требований изготовителя, указанных в данных Условиях гарантийного обслуживания и Инструкции по эксплуатации.

#### **Установка и подключение:**

1. Изготовитель настоятельно рекомендует Вам доверить установку и подключение изделия специалистам авторизованных сервисных центров.

Для уточнения адреса и телефона актуального авторизованного сервисного центра Вам необходимо обратиться по номеру телефона горячей линии 8-800-200-23-56

Вы можете также обращаться в любую другую специализированную организацию, имеющую соответствующий сертификат на оказание подобных услуг.

2. Оплата работ по установке и подключению изделия происходит по прейскуранту авторизованного сервисного центра/ специализированной организации. Условия оплаты работ по установке и подключению регулируются действующим законодательством. Изготовитель не несет какой-либо ответственности за любой ущерб, нанесенный имуществу граждан вследствие установки и подключения, не соответствующих требованиям, указанным в инструкции по эксплуатации, и/или произведенных не уполномоченными на это лицами.

3. В случае нарушения требований изготовителя по установке и подключению, ответственность за причиненный ущерб несет лицо, проводившее эту работу.

#### **Гарантийными не признаются случаи, в которых недостатки в изделии возникли вследствие:**

1. Не соблюдения требований изготовителя, указанных в настоящих Условиях гарантийного обслуживания;



2. Не соблюдения потребителем правил установки, подключения, эксплуатации, хранения или транспортировки изделия, указанных в Инструкции по эксплуатации;
3. Ремонта не уполномоченными на то лицами, если такой ремонт повлек за собой нарушение в работе изделия;
4. Разборки изделия, изменения конструкции и других вмешательств, не предусмотренных инструкцией по эксплуатации;
5. Неисправностей и повреждений, вызванных экстремальными условиями и/или действием непреодолимой силы (пожар, стихийные бедствия, и т. д.), а также эксплуатацией изделия в помещении с повышенной влажностью, температурой и т. д.;
6. Повреждений техники или нарушений ее нормальной работы, вызванных животными или насекомыми, а также следами их жизнедеятельности;
7. Повреждений изделия или нарушений ее нормальной работы, вызванных сверхнормативными отклонениями параметров сети электро-, газо-, или водоснабжения от номинальных значений, а также нестабильной работой параметров вышеуказанных коммуникаций;
8. Использования изделия для предпринимательской деятельности и/или в непредусмотренных целях;
9. Повреждения или ухудшения функциональных характеристик изделия, вызванных использованием нестандартных и (или) некачественных расходных материалов, принадлежностей, средств бытовой химии, включая кислотосодержащие и абразивные чистящие или моющие средства, образованием на нагревательных элементах избыточного слоя накипи (при повышенной жесткости воды необходима обработка соответствующими составами), а также попаданием внутрь инородных предметов, остатков пищи, и механических примесей.
10. Внешних и внутренних механических повреждений изделия (царапины, трещины, сколы, потертости и прочие механические повреждения), возникших в процессе установки, эксплуатации или транспортировки изделия.
11. Термических и других подобных повреждений, которые возникли в процессе эксплуатации.
12. Гарантия изготовителя не распространяется на изделия с удаленными или испорченными табличками, содержащими идентификационный и серийный номер изделия.

13. Гарантия изготовителя не распространяется на косметические дефекты, не влияющие на потребительские свойства изделия, а также на расходные материалы, подверженные естественному износу (фильтры, прокладки, уплотнения, сальники, резиновые шланги, декоративные накладки, электрические лампы, аэраторы, элементы питания и др. в том числе на перемещаемые вручную пластиковые, стеклянные и металлические детали).

14. Изготовитель не несет какой-либо ответственности за любой возможный ущерб, нанесенный потребителю, физическим, юридическим лицам, в случае касания задней стенки прибора стояков отопления, газовых труб, металлических элементов и т. п., несоблюдения потребителем требований изготовителя, указанных в настоящих Условиях гарантийного обслуживания, и в Инструкции по эксплуатации.

15. По истечении гарантийного срока рекомендуется не реже одного раза в 1 год обращаться в авторизованный сервисный центр для проверки качества вашего изделия. Диагностика оплачивается владельцем по прейскуранту авторизованного сервисного центра.

16. Изготовитель не рекомендует использовать изделие за пределами установленного срока службы. Обеспечив правильную утилизацию данного изделия, Вы можете предотвратить потенциальные негативные последствия для окружающей среды и здоровья человека, которые могли бы иметь место в противном случае.

Beko Germany GmbH  
Rahmannstraße 3  
65760 Eschborn

[www.grundig.com](http://www.grundig.com) \*

\* для потребителей на территории Евросоюза