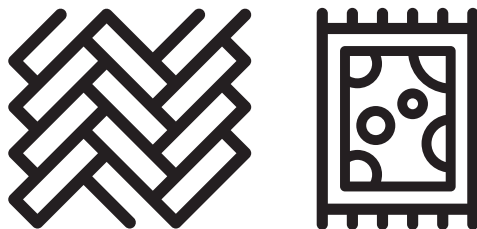


GRUNDIG

Беспроводной вертикальный пылесос

Руководство пользователя



VCP 7330

RU



01M-8915523600-2124-01



Пожалуйста, сначала внимательно прочитайте данное руководство!

Уважаемый покупатель,

Благодарим Вас за то, что выбрали продукт Grundig. Мы хотели бы, чтобы вы достигли оптимальной эффективности от этого высококачественного продукта, который был изготовлен с использованием новейших технологий. Перед использованием убедитесь, что вы полностью прочитали и поняли это руководство и дополнительную документацию, и сохраните их для справки. Приложите это руководство к устройству, если передадите его кому-то другому. Соблюдайте все приведенные здесь предупреждения и информацию и следуйте инструкциям.

Символы и их значение

Эти символы используются в этом руководстве:



Важная информация и полезные советы по использованию.



ПРЕДУПРЕЖДЕНИЕ: Предупреждения о ситуациях, опасных для жизни и имущества.



Рейтинг защиты от поражения электрическим током



ПЕРЕРАБОТАННАЯ И ПРИГОДНАЯ
ДЛЯ ВТОРИЧНОЙ ПЕРЕРАБОТКИ
БУМАГА

В этом разделе содержатся инструкции по технике безопасности для предотвращения опасностей, которые могут привести к травмам или повреждению имущества.

При несоблюдении данных инструкций гарантия аннулируется.

1.1 Общая безопасность

- Этот прибор соответствует международным стандартам безопасности.
- Это устройство может использоваться детьми старше 8 лет, людьми с физическими, сенсорными или умственными проблемами или людьми с недостатком опыта или знаний, если обеспечивается контроль данным процессом или предоставляется информация об опасностях. Дети не должны играть с устройством.

Детям без присмотра запрещается производить чистку и пользовательское обслуживание.

- Не осуществляйте эксплуатацию прибора в случае повреждения шнура питания или вилки. Обратитесь в авторизованную службу.
- Ваш источник питания от сети должен соответствовать информации, указанной на паспортной табличке устройства.
- Не используйте прибор с удлинителем.
- Во избежание повреждения шнура питания не допускайте его защемления, перегиба или трения об острые края.
- Не прикасайтесь к вилке прибора влажными или мокрыми руками, когда прибор включен в розетку.
- Не тяните за шнур, отключая прибор от сети.

1 Важные инструкции по безопасности и охране окружающей среды

- Не пылесосьте легко-воспламеняющиеся материалы и убедитесь, что сигаретная зола остыла, прежде чем пылесосить ее.
- Не пылесосьте воду и другие жидкости.
- Защищайте прибор от атмосферных осадков, влаги и источников тепла.
- Не используйте прибор во взрывоопасных или легковоспламеняющихся средах или рядом с ними (а также рядом со взрывоопасными или легковоспламеняющимися веществами).
- Перед выполнением очистки всегда отключайте прибор.
- Не окунайте прибор или его провод в воду для очистки.
- Не разбирайте прибор.
- Используйте только оригинальные детали или детали, рекомендованные производителем.
- Чтобы предотвратить засорение фильтра или повреждение двигателя, не пылесосьте цемент, штукатурку или фрагменты сжатой бумаги.
- Используйте прибор только с адаптером, поставляемым с прибором.
- Не используйте прибор без фильтров, это может привести к его повреждению.
- Храните упаковочные материалы в недоступном для детей месте.
- Это устройство не предназначено для использования лицами, включая детей, с физическими, сенсорными и умственными проблемами или лицами, не имеющими достаточного опыта и знаний относительно его использования, за исключением случаев,

1 Важные инструкции по безопасности и охране окружающей среды

когда они находятся под наблюдением лица, ответственного за их безопасность, или проинформированы о работе прибора.

- Следите за детьми, чтобы они не играли с прибором.
- Перед любой процедурой очистки или обслуживания отключайте адаптер и снимайте аккумулятор.
- Во избежание риска опасности поврежденный адаптер должен быть заменен производителем, уполномоченным представителем производителя или техническим специалистом с аналогичной квалификацией.
- Во время уборки не приближайте пальцы, волосы и свободную одежду к движущимся частям и зазорам.
- Перед тем, как выбро-

сить прибор, необходимо вынуть из него батареи.

- Перед извлечением аккумулятора отключите прибор от электросети.
- Утилизируйте использованные батареи в соответствии с местными законами и постановлениями.
- Батареи, входящие в комплект этого устройства, могут заменяться только квалифицированным персоналом.
- Данный прибор не предназначен для эксплуатации в коммерческих целях. Этот прибор не предназначен для коммерческого использования, он предназначен для домашнего использования и для следующих целей:
 - в кухнях магазинов, офисов и других рабочих помещений, предназначенных для со-

трудников;

- в жилых домах на фермах;
- постояльцами в гостиницах, отелях или других гостиничных хозяйствах;
- в общежитиях или аналогичных условиях.

• **ПРЕДУПРЕЖДЕНИЕ:** Для зарядки аккумулятора используйте съемный блок питания HCX1501-3200450E, поставляемый вместе с устройством.

• Данным устройством не должны пользоваться дети и люди с ограниченными физическими, сенсорными и когнитивными способностями или люди с недостатком опыта и знаний, если они не находятся под присмотром или им предоставлены соответствующие инструкции.

• Следите за детьми, чтобы они не играли с прибором.

1.2 Соответствие требованиям Директивы WEEE (директива ЕС об отходах электрического и электронного оборудования) и утилизация отработавшего прибора



Этот продукт соответствует директиве WEEE EC (2012/19/EU). Это изделие имеет классификационный символ для отработанного электрического и электронного оборудования (WEEE). Этот символ указывает на то, что изделие нельзя утилизировать вместе с другими бытовыми отходами по окончании срока службы. Использованное устройство необходимо вернуть в официальный пункт приема утилизируемых электрических и электронных устройств. Чтобы найти такие системы приема утиля, обратитесь в местные уполномоченные органы или к розничным продавцам, у которых было приобретено устройство. Каждое домашнее хозяйство выполняет важную роль в восстановлении и утилизации старого оборудования. Надлежащая утилизация отработанного устройства позволяет предотвратить возможные негативные последствия для окружающей среды и здоровья человека.

1.3 Информация об упаковке



Материалы упаковки устройства произведены из перерабатываемого сырья в соответствии с Национальными нормами по защите окружающей среды. Запрещается выбрасывать упаковочные материалы вместе с бытовыми отходами.

ми и другими отходами. Отправьте их в пункты сбора упаковочных материалов, указанные местными органами власти.

1.4 Информация об утилизации отработанных батарей



Данный символ на аккумуляторных батареях/аккумуляторах или на упаковке указывает на то, что батарею/аккумулятор нельзя утилизировать наряду с обычным бытовым мусором. Для некоторых аккумуляторов/батарей этот символ может быть дополнен химическим символом. Если аккумуляторы/батареи содержат более 0,0005% ртути или более 0,004% свинца, то указываются символы ртути (Hg) или свинца (Pb).

Аккумуляторы/батареи, в том числе не содержащие тяжелых металлов, нельзя утилизировать наряду с бытовыми отходами. Утилизация использованных батарей в соответствии с местными нормами. Узнайте применимые правила утилизации там, где вы живете.

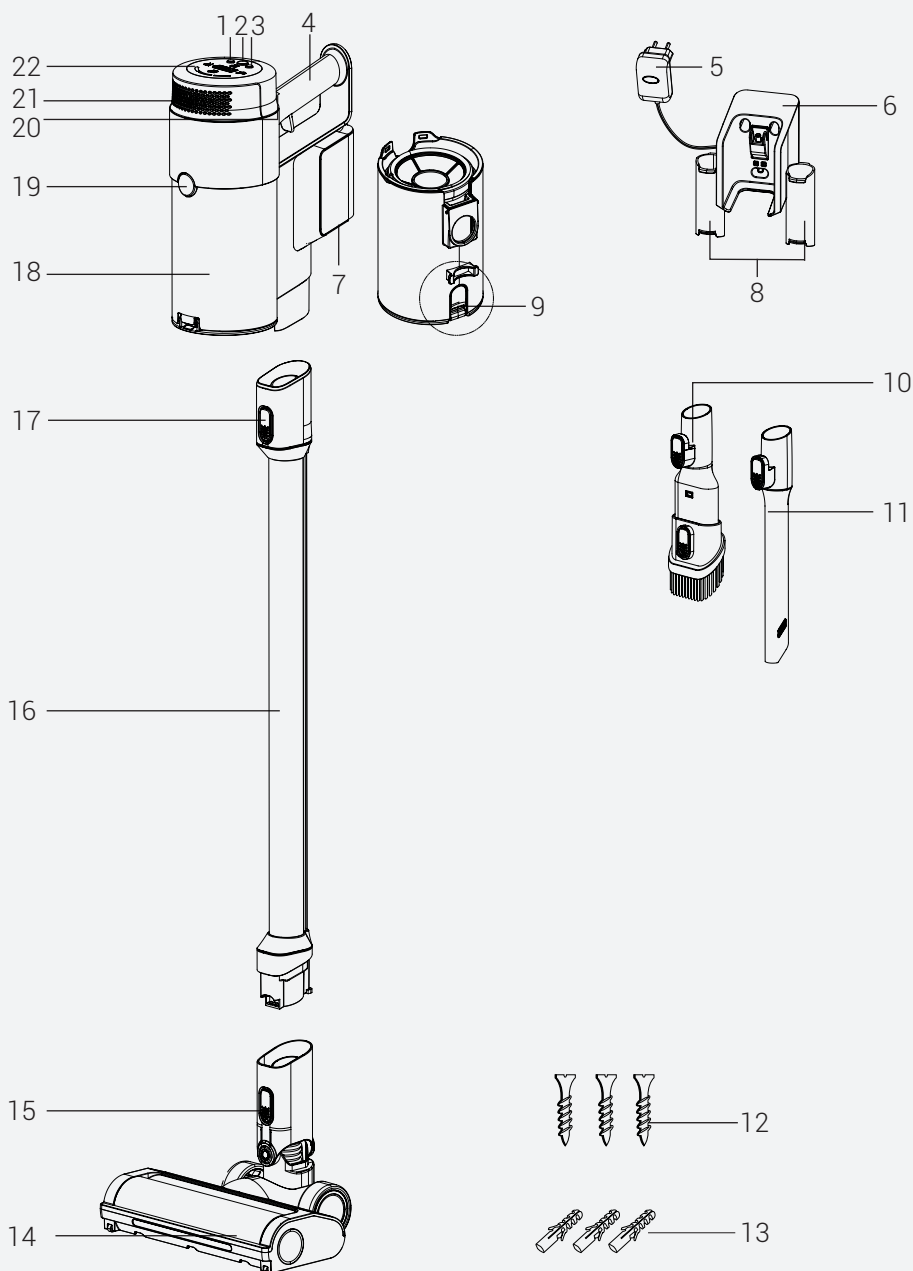
1.5 Что делать для экономии электроэнергии

- При использовании вытяжки для экономии электроэнергии устанавливайте скорость в соответствии с поверхностью.
- Обычно более низкие скорости используются при чистке твердых поверхностей, штор и диванов, а высокие – для чистки ковров.

1.6 Соответствие требованиям Директивы RoHS

Приобретенное Вами изделие соответствует требованиям Директивы EU по ограничению вредных веществ (2011/65/EU). В нем не содержится вредных и запрещенных материалов, указанных в данной Директиве.

2 Обзор




2 Обзор

2.1 Органы управления и компоненты

1. Регулятор контроля скорости
2. Кнопка «вкл./выкл»
3. Регулятор контроля скорости
4. Ручка
5. Адаптер
6. Зарядная док-станция
7. Кнопка отсоединения аккумуляторного блока
8. Отсеки для крепления аксессуаров
9. Кнопка опорожнения контейнера для пыли
10. Комбинированный инструмент
11. Щелевая насадка
12. Винты (3 шт.)
13. Дюбели (3 шт.)
14. Электрическая турбошетка
15. Кнопка разблокировки электрической турбошетки
16. Труба
17. Спусковая кнопка
18. Пылесборник
19. Спусковая кнопка пылесборника
20. Кнопка освобождения крышки фильтра HEPA
21. Крышка фильтра HEPA
22. Светодиодный экран

2.2 Технические данные

	450 Вт
На входе	100 - 240 В~ 50-60 Гц 0,5 А
На выходе	32 В  0,45 А
Время зарядки	4-6 часов
Время работы при максимальной мощности	10 мин
Время работы при средней мощности	30 мин
Время работы при минимальной мощности	60 мин


Значения, предоставляемые прибором или сопроводительными документами, являются лабораторными показаниями в соответствии со стандартами. Эти значения могут различаться в зависимости от условий использования и окружающей среды.

2 Обзор

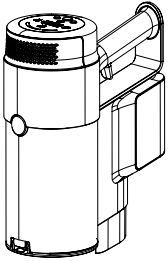
Компания оставляет за собой право вносить технические изменения и изменения в конструкцию.

Внешнее питание

Производитель:	Guangdong Huachuangxing Power Supply Co.,Ltd
Модель:	HCX1501-3200450E
Входное напряжение источника электропитания:	100-240 В~
Входная частота:	50-60 Гц
Входной ток:	0.5 А
Выходное Напряжение	32.0 В
Выходной Ток	0.45 А
Выходная мощность:	14.4 Вт
Средний активный КПД:	85.5%
КПД при низкой нагрузке (10%):	83.33%
Энергопотребление без нагрузки:	0.041 Вт

Тип использования	Уровень скорости	Время использования	
Используйте с трубкой и щеткой	Минимальная скорость	До 37 мин.	
	Средняя скорость	До 25 мин.	
	Макс. скорость	До 8 мин.	

2 Обзор

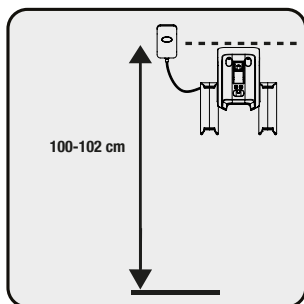
Портативный (с немоторизованными аксессуарами)	Минимальная скорость	До 60 мин.	
	Средняя скорость	До 30 мин.	
	Макс. скорость	До 10 мин.	

3 Установка

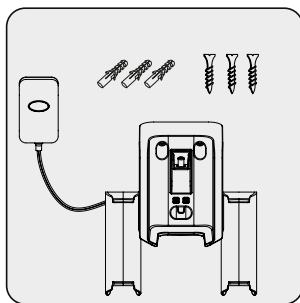
3.1 Использование по назначению

Этот прибор предназначен для домашнего использования и не подходит для промышленного использования.

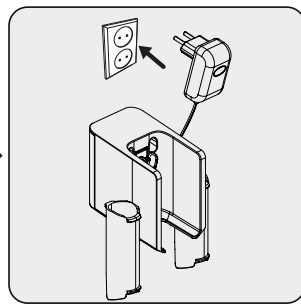
3.2 Установка зарядной док-станции



Разместите док-станцию на высоте не менее 100-102 см от земли.

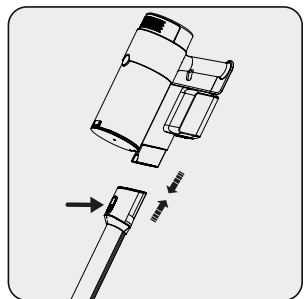


1- Установите в стену четыре дюбеля
2- Установите четыре винта в соответствующие точки на зарядной станции и вкрутите их в дюбели на стене.

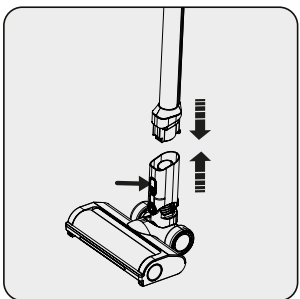


Включите зарядный адаптер в розетку.

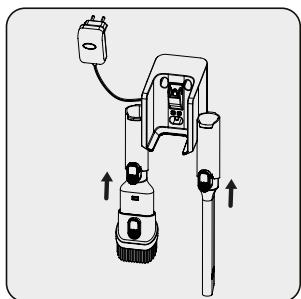
3.3 Установка корпуса и щетки



Надавите на трубу в направлении стрелки к корпусу, нажав на кнопку разблокировки трубы.



Нажмите кнопку разблокировки электрической турбошетки на электрической турбошетке и нажмите ее в направлении стрелки к трубе.



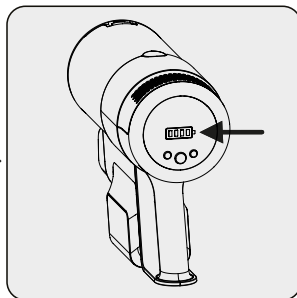
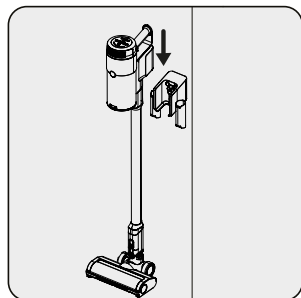
Прикрепите шелевую насадку и комбинированный инструмент к зарядной док-станции.

4 Управление

4.1 Зарядка устройства



ПРЕДУПРЕЖДЕНИЕ: Если вы планируете использовать устройство в первый раз или после длительного перерыва, полностью зарядите батареи перед использованием.



Поместите прибор на зарядную док-станцию.

Когда вы поместите устройство в зарядную док-станцию, оно начнет заряжаться, и процент заряда батареи отобразится на экране. Когда все уровни заряда батареи будут заполнены и стабильны, процесс зарядки завершится.



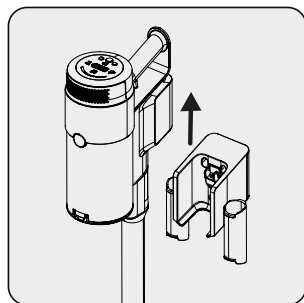
Для полной зарядки прибора требуется до 4-6 часов. Запрещается использовать прибор во время зарядки.



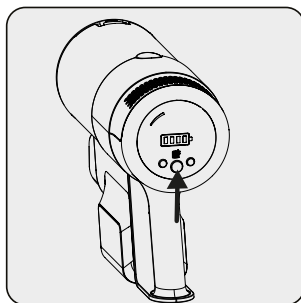
Если прибор ставится на зарядную док-станцию во время работы, он должен автоматически выключаться.

4 Управление

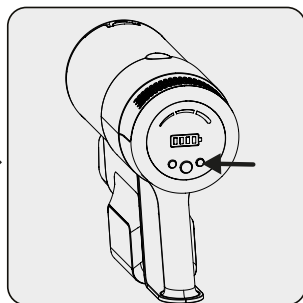
4.2 Использование



1. Поднимите устройство с док-станции вверх.



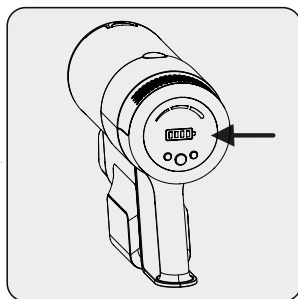
Нажмите кнопку включения / выключения, чтобы включить прибор. При нажатии кнопки включения / выключения прибор начинает работать на минимальной мощности.



Чтобы отрегулировать уровень скорости, нажмите кнопку. На экране будет показано, какой используется режим всасывания – минимальный, средний и высокий. Нажатием кнопки - и + можно отрегулировать уровень скорости.

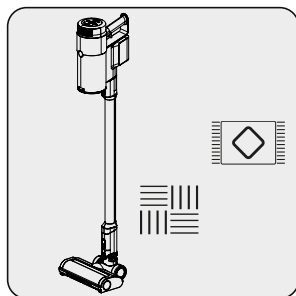


Прибор можно подключить для зарядки до полного разряда аккумулятора. Устройство может непрерывно заряжаться на зарядной станции до следующего использования.



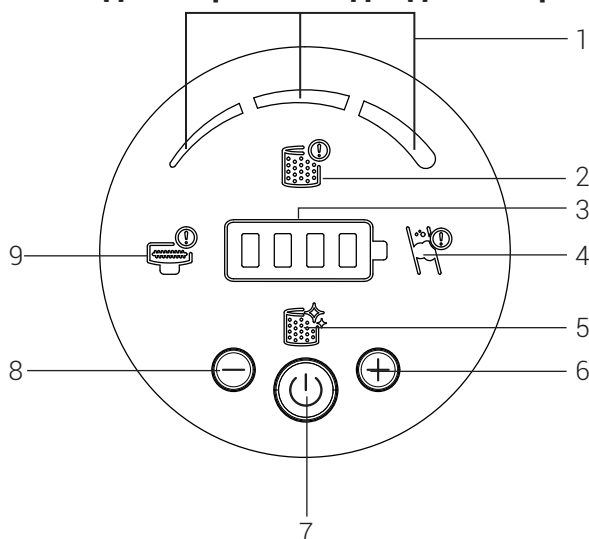
Обращайте внимание на уровень заряда батареи во время работы. Процент уровня заряда аккумулятора должен отслеживаться во время использования, когда он разряжен, прибор перестает работать автоматически.

4 Управление



Этот прибор подходит для использования на коврах и твердых полах.

4.3 Индикаторы светодиодного экрана

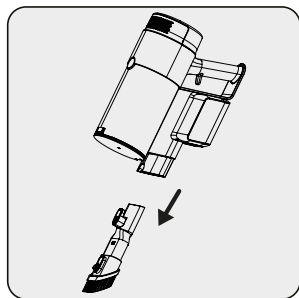


1. С помощью этих значков будет показано, какой используется режим всасывания.
2. Если предварительный фильтр или фильтр HEPA12 не установлен в устройство, этот значок предупредит пользователя, и устройство не включится, если предварительный фильтр или фильтр HEPA12 отсутствует, чтобы защитить. Убедитесь, что фильтры установлены.
3. Сохраняйте уровень заряда аккумулятора согласно показанному значку.
4. Индикатор того, что есть блокировка воздуха. Пожалуйста, проверьте трубку внутри, впускное отверстие корпуса продукта, чтобы найти посторонний материал, который блокирует машину.
5. Индикатор того, что фильтр нужно почистить.
6. Кнопка ускорения скорости.

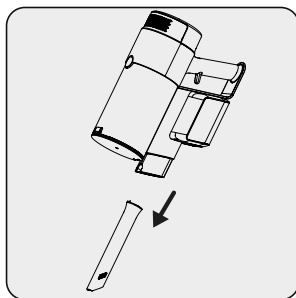
4 Управление

7. Кнопка «вкл./выкл.»
8. Кнопка ускорения скорости.
9. Индикатор того, что на роликах есть засор и их нужно почистить.

4.4 Аксессуары



Комбинированный инструмент: Подходит для чистки штор, диванов, вошеной мебели, а также деликатных и хрупких предметов.



Щелевая насадка: Подходит для уборки задней части мебели, труднодоступных и узких мест.

5 Очистка и обслуживание

Перед выполнением очистки всегда выключайте прибор и отключайте кабель от розетки.



ПРЕДУПРЕЖДЕНИЕ: Никогда не используйте бензин, растворители, абразивные чистящие средства, металлические предметы или жесткие щетки для чистки прибора.



ПРЕДУПРЕЖДЕНИЕ: Со временем фильтры могут деформироваться в результате использования. Их необходимо заменить новыми, чтобы предотвратить потерю работоспособности. Свяжитесь со службой поддержки покупателей, чтобы приобрести новый фильтр.

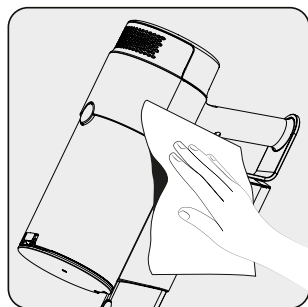
5.1 Очистка пылесборника и фильтров



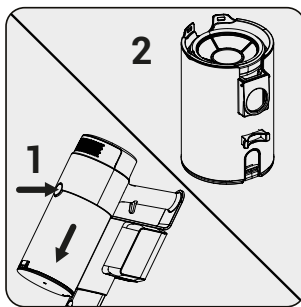
ПРЕДУПРЕЖДЕНИЕ: Не мойте фильтры.



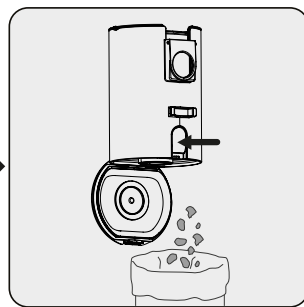
Рекомендуем очищать контейнер для пыли после каждого использования.



Протрите поверхность корпуса влажной тканью.

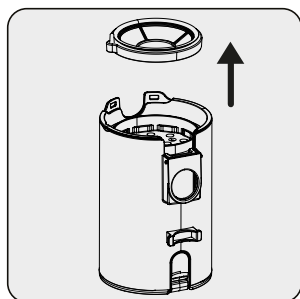


Нажмите кнопку выпуска контейнера для пыли и выдвиньте его.

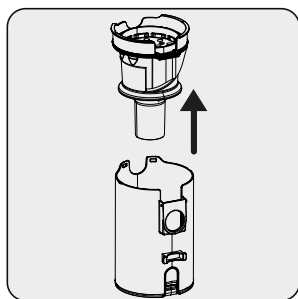


Нажмите кнопку выпуска крышки контейнера для пыли и опорожните контейнер для пыли.

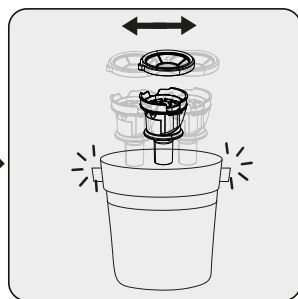
5 Очистка и обслуживание



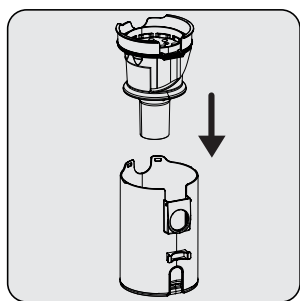
Для более детальной очистки фильтров снимите часть предварительного фильтра вверх.



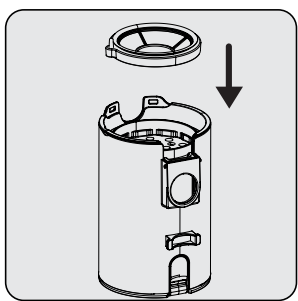
Поднимите часть сетчатого фильтра вверх.



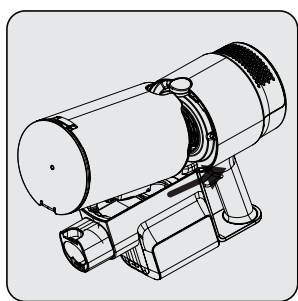
Очистите сетчатый фильтр и предварительный фильтр, тряся, чтобы очистить пыль.



Вставьте сетчатый фильтр в контейнер для пыли.

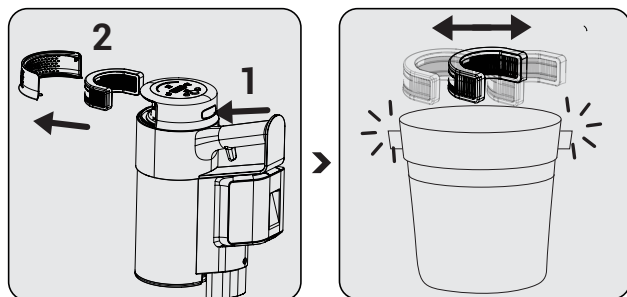


Установите предварительный фильтр на сетчатый фильтр.



Сначала поместите контейнер для пыли на корпус устройства так, чтобы его задняя сторона соответствовала корпусу, а затем поместите его в область кнопки.

5 Очистка и обслуживание



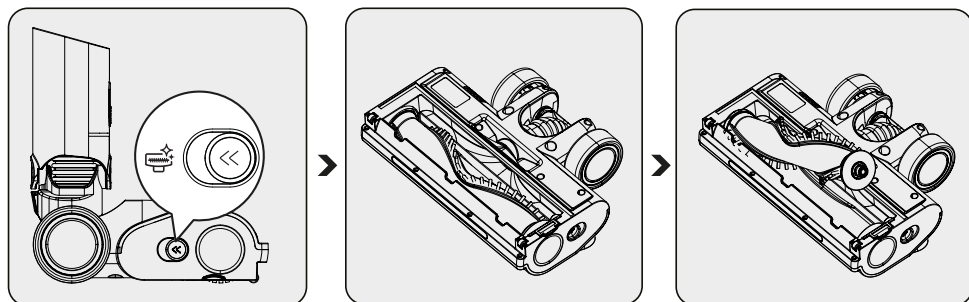
Чтобы почистить фильтр EPA E12, нажмите кнопку (1) и снимите часть фильтра.

Очистите фильтр EPA E12, тряся, чтобы очистить пыль.

5.2 Очистка щетки



ПРЕДУПРЕЖДЕНИЕ: Не мойте турбощетку и основную роликовую щетку.



Нажмите кнопку выпуска ролика в левую сторону.

Удалите с нее пыль, слегка постучав о твердую поверхность, или удалите пыль щеткой. Если какие-либо волосы и т. п. запутались, удалите их, отрезав.

Снова зафиксируйте роликовую щетку на месте путем нажатия.

5 Очистка и обслуживание

5.3 Хранение

- Если вы не собираетесь использовать прибор в течение длительного времени, храните его осторожно.
- Выключите изделие из розетки.
- Храните прибор в недоступном для детей месте.
- Храните аккумулятор на непроводящем материале и не допускайте прямого контакта аккумулятора с металлом. В противном случае будет иметь место повреждение аккумулятора.

5.4 Транспортировка и доставка

- Во время транспортировки переносите прибор в оригинальной упаковке. Упаковка устройства защитит его от физических повреждений.
- Не кладите тяжелые предметы на прибор или его упаковку. Иначе изделие будет постоянно подвергаться повреждению.
- Если прибор уронить, он может перестать работать, или может произойти необратимое повреждение.

Производитель: "Arçelik A.S."
Karaağaç Caddesi No: 2-6 Söğütözü, 34445, Турция

Сделано в Китае

Импортер на территории РФ/ Уполномоченное изготовителем лицо: ООО «ВЕКО»
Юридический адрес: 601021 Россия, Владимирская обл., Киржачский р-н, дер.
Федоровское, ул. Сельская, д. 49

Дата изготовления включена в серийный номер, указанный на этикетке, расположенной на продукте, следующим образом:

Первые две цифры серийного номера обозначают год выпуска, а вторые две – месяц.

Например, «10-05-100001» означает, что продукт был произведен в мае 2010 года.

Действует только на территории РФ / Valid for Russian Federation only

GRUNDIG

ГАРАНТИЯ 2 ГОДА

Адрес: Россия, 125040, г. Москва, вн.тер.г.муниципальный округ Беговой,
Ленинградский пр-кт, д. 15, стр. 10, этаж 4.

Телефон горячей линии 8-800-200-23-56 (Звонок бесплатный на всей территории России)

Режим работы: пн-пт с 07-00 до 21-00, сб-вс с 08-00 до 21-00 (Московское время)



Гарантийный талон серия **RUS** №

Модель Серийный номер

Дата продажи

Компания

Подпись продавца

ПЕЧАТЬ

Дата установки

Компания

Подпись мастера

ПЕЧАТЬ

Покупатель Телефон
Фамилия, Имя, Отчество

Изделие проверялось в присутствии покупателя;

Покупатель с условиями гарантии ознакомлен
Подпись Покупателя



Отрывные купоны гарантийного талона являются средством отчетности о выполнении сервисным центром гарантийных работ. Купон изымается из гарантийного талона после удовлетворения Ваших претензий.

GRUNDIG

серия **RUS** №



Дата продажи

ПЕЧАТЬ
МАГАЗИНА

3

ГАРАНТИЯ 2 ГОДА

GRUNDIG

серия **RUS** №



Дата продажи

ПЕЧАТЬ
МАГАЗИНА

2

ГАРАНТИЯ 2 ГОДА

GRUNDIG

серия **RUS** №



Дата продажи

ПЕЧАТЬ
МАГАЗИНА

1

ГАРАНТИЯ 2 ГОДА

УСЛОВИЯ ГАРАНТИЙНОГО ОБСЛУЖИВАНИЯ

Уважаемый Покупатель!

Вы приобрели изделие производства компании, входящей в группу компании Arcelik. Изделие сертифицировано на соответствие международным стандартам, техническим регламентам и иным нормам, установленным действующим законодательством Российской Федерации и Евразийского экономического союза.

1. На территории РФ изготовитель устанавливает на изделия следующие гарантийные сроки:

На крупногабаритную и малогабаритную бытовую технику 2 года, на телевизоры и кондиционеры 1 год и срок службы 10 лет со дня передачи изделия (товара) потребителю (первому покупателю).

В случае отсутствия документа, подтверждающего факт продажи, эти сроки начинают исчисляться от даты производства изделия, которая может быть вычислена из серийного номера. Информация о том, как прочитать серийный номер содержится в Инструкции по эксплуатации.

2. Условия гарантии распространяются на изделия, использующиеся только для личных, семейных, домашних нужд, не связанных с осуществлением предпринимательской деятельности.

3. При покупке и установке изделия проследите, чтобы гарантийный документ был правильно заполнен, не имел исправлений и в нем были указаны: дата продажи, печать и подпись продавца, модель и серийный номер изделия, дата установки, название и печать фирмы-установщика.

4. Сохраняйте гарантийный документ, чек на проданное изделие и квитанцию на услуги по его установке (доставке), доработке водяных и электрических внутриквартирных коммуникаций, а также любые другие документы, относящиеся к гарантийному или иному техническому обслуживанию изделия.

5. При обнаружении недостатков в изделии в период гарантийного срока организация, осуществляющая ремонт (авторизованный сервисный центр), приступает к их устранению в кратчайшие сроки без необоснованных задержек. Гарантийный срок на замененные в гарантийный период комплектующие изделия и составные части истекает при окончании гарантийного срока на изделие в целом.

6. В отношении кондиционеров и сплит-систем, варочных поверхностей и иной встраиваемой техники выполнение гарантийных обязательств осуществляется после демонтажа изделий силами потребителя или специализированной организации.

7. В случае необходимости диагностики и ремонта изделия в помещении организации, осуществляющей ремонт (авторизованный сервисный центр), транспортировка изделия

осуществляется в соответствии с Законом РФ «О защите прав потребителей». В случае вызова специалиста для проверки качества изделия, в результате которой выявилось отсутствие недостатка или было выявлено, что недостатки возникли вследствие нарушения правил транспортировки, установки, эксплуатации изделия, действий третьих лиц или обстоятельств непреодолимой силы, диагностика изделия проводится бесплатно, а транспортные расходы оплачиваются потребителем по прейскуранту авторизованного сервисного центра. В случае отсутствия потребителя дома в момент прихода специалиста авторизованного сервисного центра к назначенному времени, при повторном вызове взимается плата за выезд специалиста по прейскуранту авторизованного сервисного центра.

Прежде чем вызвать специалиста авторизованного сервисного центра, внимательно прочитайте инструкцию по эксплуатации изделия.

8. Любые претензии по качеству изделия рассматриваются после предварительной проверки качества изделия представителем авторизованного сервисного центра.

9. Изготовитель не несет какой-либо ответственности за любой возможный ущерб, нанесенный потребителю, иным физическим, юридическим лицам в случае несоблюдения потребителем требований изготовителя, указанных в данных Условиях гарантийного обслуживания и Инструкции по эксплуатации.

Установка и подключение:

1. Изготовитель настоятельно рекомендует Вам доверить установку и подключение изделия специалистам авторизованных сервисных центров.

Для уточнения адреса и телефона актуального авторизованного сервисного центра Вам необходимо обратиться по номеру телефона горячей линии 8-800-200-23-56

Вы можете также обращаться в любую другую специализированную организацию, имеющую соответствующий сертификат на оказание подобных услуг.

2. Оплата работ по установке и подключению изделия происходит по прейскуранту авторизованного сервисного центра/ специализированной организации. Условия оплаты работ по установке и подключению регулируются действующим законодательством. Изготовитель не несет какой-либо ответственности за любой ущерб, нанесенный имуществу граждан вследствие установки и подключения, не соответствующих требованиям, указанным в инструкции по эксплуатации, и/или произведенных не уполномоченными на это лицами.

3. В случае нарушения требований изготовителя по установке и подключению, ответственность за причиненный ущерб несет лицо, проводившее эту работу.

Гарантийными не признаются случаи, в которых недостатки в изделии возникли вследствие:

1. Не соблюдения требований изготовителя, указанных в настоящих Условиях гарантийного обслуживания;

2. Не соблюдения потребителем правил установки, подключения, эксплуатации, хранения или транспортировки изделия, указанных в Инструкции по эксплуатации;
3. Ремонта не уполномоченными на то лицами, если такой ремонт повлек за собой нарушение в работе изделия;
4. Разборки изделия, изменения конструкции и других вмешательств, не предусмотренных инструкцией по эксплуатации;
5. Неисправностей и повреждений, вызванных экстремальными условиями и/или действием непреодолимой силы (пожар, стихийные бедствия, и т. д.), а также эксплуатацией изделия в помещении с повышенной влажностью, температурой и т. д.;
6. Повреждений техники или нарушений ее нормальной работы, вызванных животными или насекомыми, а также следами их жизнедеятельности;
7. Повреждений изделия или нарушений ее нормальной работы, вызванных сверхнормативными отклонениями параметров сети электро-, газо-, или водоснабжения от номинальных значений, а также нестабильной работой параметров вышеуказанных коммуникаций;
8. Использования изделия для предпринимательской деятельности и/или в непредусмотренных целях;
9. Повреждения или ухудшения функциональных характеристик изделия, вызванных использованием нестандартных и (или) некачественных расходных материалов, принадлежностей, средств бытовой химии, включая кислотосодержащие и абразивные чистящие или моющие средства, образованием на нагревательных элементах избыточного слоя накипи (при повышенной жесткости воды необходима обработка соответствующими составами), а также попаданием внутрь инородных предметов, остатков пищи, и механических примесей.
10. Внешних и внутренних механических повреждений изделия (царапины, трещины, сколы, потертости и прочие механические повреждения), возникших в процессе установки, эксплуатации или транспортировки изделия.
11. Термических и других подобных повреждений, которые возникли в процессе эксплуатации.
12. Гарантия изготовителя не распространяется на изделия с удаленными или испорченными табличками, содержащими идентификационный и серийный номер изделия.
13. Гарантия изготовителя не распространяется на косметические дефекты, не влияющие на потребительские свойства изделия, а также на расходные материалы, подверженные естественному износу (фильтры, прокладки, уплотнения, сальники, резиновые шланги, декоративные накладки, электрические лампы, аэраторы, элементы питания и др. в том числе

табличками, содержащими идентификационный и серийный номер изделия.

13. Гарантия изготовителя не распространяется на косметические дефекты, не влияющие на потребительские свойства изделия, а также на расходные материалы, подверженные естественному износу (фильтры, прокладки, уплотнения, сальники, резиновые шланги, декоративные накладки, электрические лампы, аэраторы, элементы питания и др. в том числе на перемещаемые вручную пластиковые, стеклянные и металлические детали).

14. Изготовитель не несет какой-либо ответственности за любой возможный ущерб, нанесенный потребителю, физическим, юридическим лицам, в случае касания задней стенки прибора стояков отопления, газовых труб, металлических элементов и т. п., несоблюдения потребителем требований изготовителя, указанных в настоящих Условиях гарантийного обслуживания, и в Инструкции по эксплуатации.

15. По истечении гарантийного срока рекомендуется не реже одного раза в 1 год обращаться в авторизованный сервисный центр для проверки качества вашего изделия. Диагностика оплачивается владельцем по прейскуранту авторизованного сервисного центра.

16. Изготовитель не рекомендует использовать изделие за пределами установленного срока службы. Обеспечив правильную утилизацию данного изделия, Вы сможете предотвратить потенциальные негативные последствия для окружающей среды и здоровья человека, которые могли бы иметь место в противном случае.

Arçelik A.Ş. Karaağaç Caddesi No:2-6,
34445, S  tl  ce, İSTANBUL, T  RKİYE
<https://grundig.ru/>