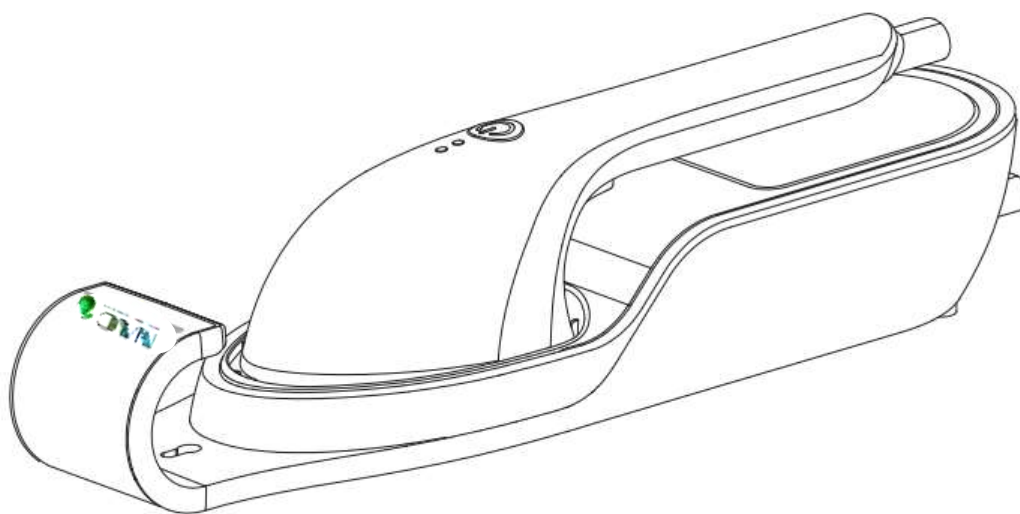


ПОРТАТИВНЫЙ УТЮГ-ОТПАРИВАТЕЛЬ ДЛЯ ОДЕЖДЫ



ИНСТРУКЦИЯ ПО ЭКСПЛУАТАЦИИ



Прочитайте инструкцию перед использованием

ПОРТАТИВНЫЙ УТЮГ-ОТПАРИВАТЕЛЬ ДЛЯ ОДЕЖДЫ



Руководство по эксплуатации

Благодарим Вас за выбор продукции, выпускаемой под торговой маркой NAC. Наши изделия разработаны в соответствии с высокими требованиями качества, функциональности и дизайна.

Мы уверены, что Вы будете довольны приобретением нового изделия от нашей фирмы.

Ваше доверие - источник нашей неустанной борьбы в стремлении к совершенству.

Перед началом эксплуатации прибора внимательно прочитайте данное руководство, в котором содержится важная информация, касающаяся Вашей безопасности, а также рекомендации по правильному использованию прибора и уходу за ним.

Сохраните руководство вместе с гарантийным талоном, кассовым чеком, по возможности картонной коробкой и упаковочным материалом.

С уважением, Компания



ОГЛАВЛЕНИЕ

1. МЕРЫ ПРЕДОСТОРОЖНОСТИ.....	4
2. ОПИСАНИЕ.....	5
3. ИСПОЛЬЗОВАНИЕ.....	8
4. ТЕХНИЧЕСКИЕ ХАРАКТЕРИСТИКИ.....	12
5. ОЧИСТКА И ХРАНЕНИЕ.....	12
6.РАСПРОСТРАНЕННОЕ УСТРАНЕНИЕ НЕПОЛАДОК.....	13
7. ИНФОРМАЦИЯ О СЕРТИФИКАЦИИ.....	14

1. МЕРЫ ПРЕДОСТОРОЖНОСТИ

Пожалуйста, внимательно прочтите инструкцию перед их использованием и строго соблюдайте их во время эксплуатации.

1. Перед использованием проверьте, соответствует ли используемое напряжение требованиям данного устройства.
2. Не используйте данное устройство вне разрешенных рамок.
3. Не используйте электрическую розетку совместно с электроприборами большой мощности.
4. Не разрешайте детям в возрасте до 8 лет и лицам с ограниченными физическими, умственными способностями или с недостатком опыта и знаний приближаться к этому устройству или пользоваться им. Храните отпариватель и его шнур в недоступном для этих лиц месте, когда он находится под напряжением.
5. Дети не должны играть с данным устройством. Дети не должны производить чистку и техническое обслуживание устройства без присмотра.
6. Будьте осторожны, когда данное устройство включено и находится в горячем состоянии.
7. Если данное устройство упадет и на паропроводе появятся видимые признаки повреждения, использовать его нельзя. Чтобы обеспечить безопасность использования, не заменяйте детали, необходимо доверить замену квалифицированному специалисту.
8. Перед использованием данного устройства необходимо залить воду в резервуар для воды. В процессе использования данного устройства, пожалуйста, обратите внимание на изменение уровня воды и вовремя доливайте воду.
9. Не заливайте в резервуар никакой другой жидкости, кроме воды. (Рекомендуется использовать очищенную воду).
10. Никогда не отпаривайте одежду во время ношения.
11. При использовании данного устройства не прикасайтесь к горячей подошве и пару, чтобы избежать ожогов.
12. При использовании данного устройства шнур питания должен находиться на достаточном расстоянии от нагревательной поверхности.
13. При использовании данного устройства шнур питания не должен касаться каких-либо острых предметов во избежание повреждения.
14. Если шнур питания поврежден, он должен быть заменен производителем, его сервисным центром или лицами, имеющими аналогичную квалификацию, во избежание опасности.
15. Перед использованием данного устройства, пожалуйста, выньте вилку из розетки.
16. Перед заполнением резервуара для воды необходимо вынуть вилку шнура питания из розетки.
17. Утюг-отпариватель нельзя оставлять без присмотра, пока он подключен к электросети.
18. Не погружайте головку отпаривателя в воду.

2. ОПИСАНИЕ

В инструкциях к деталям (см. рис.1) указаны основные компоненты и составные части данного устройства и указаны соответствующие инструкции на листе 1. В комплект данного устройства входят следующие функциональные детали и принадлежности.

Пожалуйста, внимательно проверьте состав упаковочных материалов, упакованных в коробку, во время доставки.

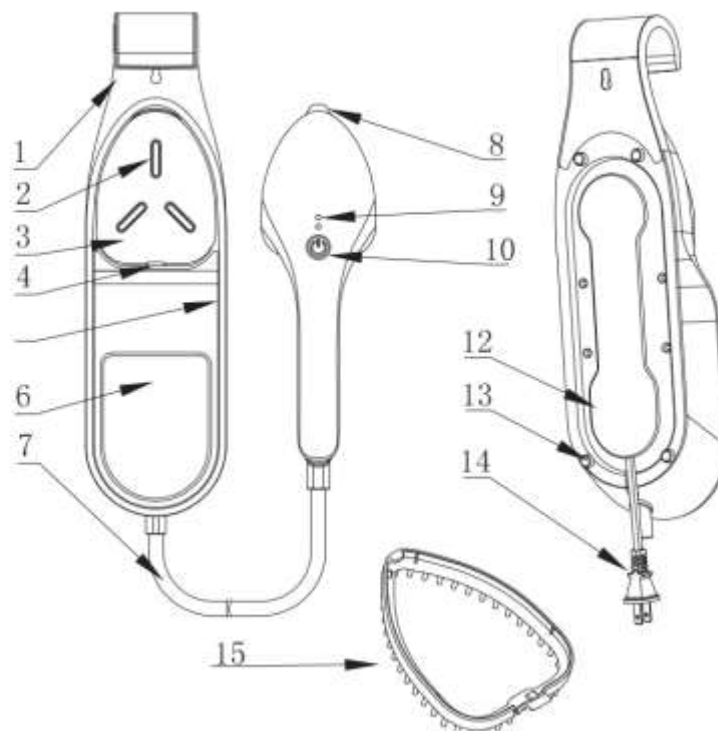


Рис. 1

Список наименований основных деталей		
№	Наименование	Применение
1	Базовая накладка	Используется для хранения резервуара для воды и подвески прибора
2	Изоляционная накладка	Используется для защиты от засорения
3	Железная накладка	Используется для удержания железа
4	Фиксирующая застежка	Используется для фиксации отпаривателя в подвеске
5	Декоративный элемент	Для украшения и защиты
6	Резервуар для воды	Для впрыскивания воды
7	Шнур для трубки	Электрифицируйте и перекачивайте воду из резервуара в обогреваемый агрегат
8	Подошва	Для глажки
9	Показатель	2 уровня режима температуры
10	Вкл/Выкл	Кнопка включения и выключения прибора
11	Кнопка подачи пара	Для выпуска пара
12	Отсек для хранения	Для хранения шнура
13	Опорная ножка	Для устойчивости прибора
14	Шнур питания	Используется для подключения к сети
15	Щетка	Дополнительная деталь
16	Подвесной крючок	Для подвески прибора

Установка перед использованием

1. Пожалуйста, внимательно прочтите инструкцию
2. Извлеките все упаковочные материалы и проверьте все компоненты.
3. Установите данное устройство на горизонтальный стол (как показано на рис.2). Есть еще 2 других способы его размещения:

Первый способ - повесить непосредственно на стену

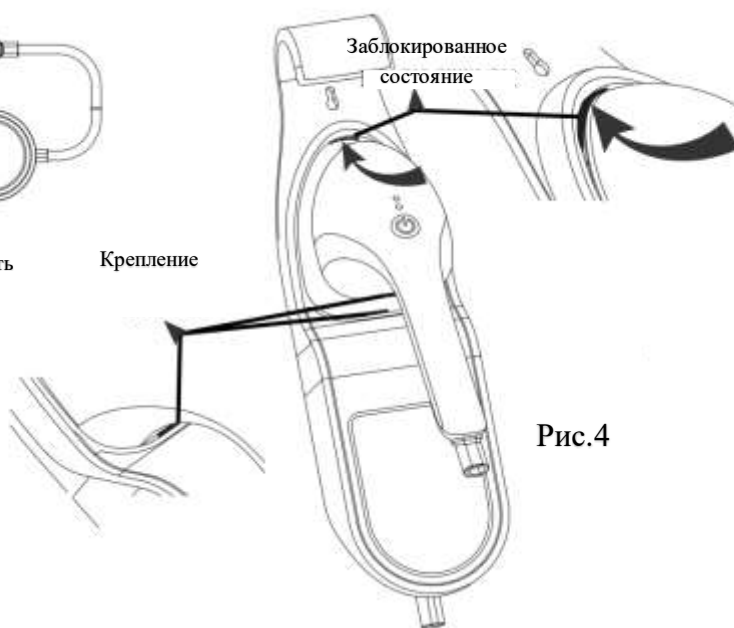
Второй способ – повесить непосредственно на вешалку для одежды (рис. 3).

4. Пожалуйста, следуйте инструкциям (см. рис.4), чтобы вынуть ручной отпариватель из подставки или установить обратно в подставку. Пожалуйста, не вытаскивайте сразу, немного надавите его, чтобы избежать падения прибора.

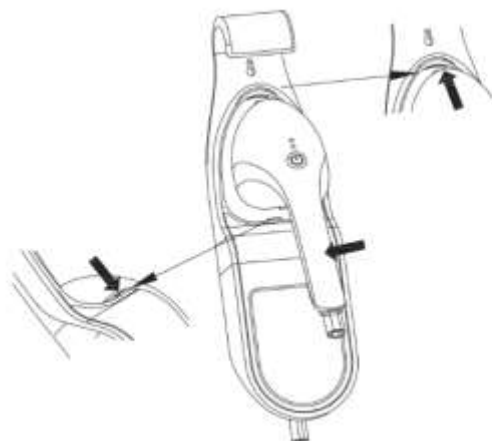
5. Вставьте вилку шнура питания в розетку и кнопка включения загорится красным цветом.

Важное напоминание:

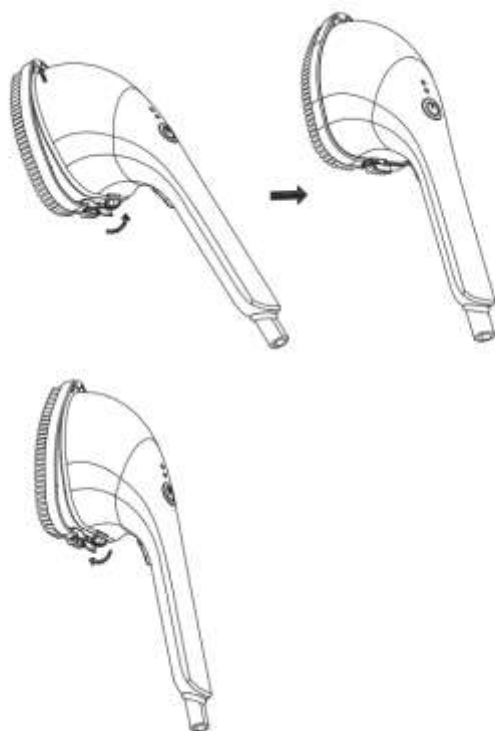
1. После установки на стену она должна быть надежно закреплена, чтобы избежать падения.
2. Когда отпариватель не используется, пожалуйста, поместите его в основное положение, чтобы избежать травм от пара.
3. После подвешивания отпариватель должен быть надежно закреплен на подкладке, чтобы избежать травм и ожогов.



4. Утюг-отпариватель помещается в подставку. Выступающая часть перед отпаривателем должна быть вставлена в прорезь задеающего замка. Затем необходимо поставить утюг в подставку вертикально таким образом, чтобы утюг полностью удерживался и не выпадал автоматически (рис. 5).



6. Способ установки



Важное напоминание:

1. Перед установкой аксессуаров убедитесь, что питание отключено. Если вы ранее использовали этот продукт, пожалуйста, охладите его перед установкой.
2. Пожалуйста, проверьте, цела ли насадка, прежде чем использовать ее.

3. ИСПОЛЬЗОВАНИЕ

1. Выберите способ размещения устройства.
2. Повесьте или разложите одежду, которую нужно погладить.



3. Нажмите на центральное положение резервуара для воды, он автоматически всплывет, выньте уплотнительное кольцо, наполните водой, затем соберите уплотнительное кольцо и установите резервуар на подставку. (Рис. 5)

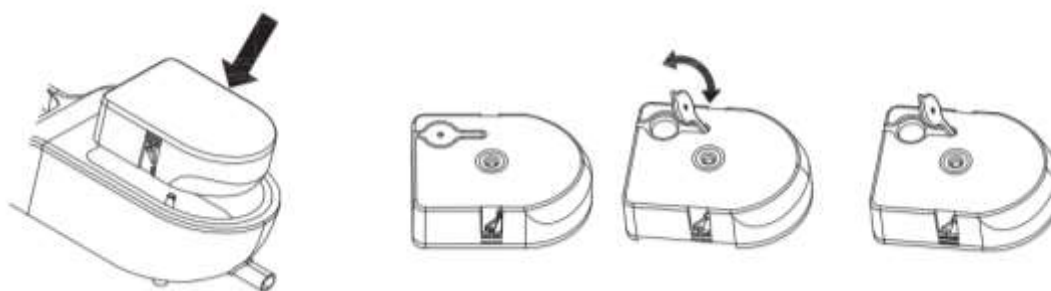


Рис. 5

Меры предосторожности:

1. Если качество водопроводной воды в Вашем регионе неудовлетворительное, пожалуйста, используйте очищенную или дистиллированную воду, для продления срока службы устройства.
2. Не заливайте в резервуар для воды горячую воду, духи, уксус, крахмал, моющие средства, добавки для глажки или другие химические вещества.
3. Подключите шнур питания к розетке, и индикатор выключателя загорится красным цветом.



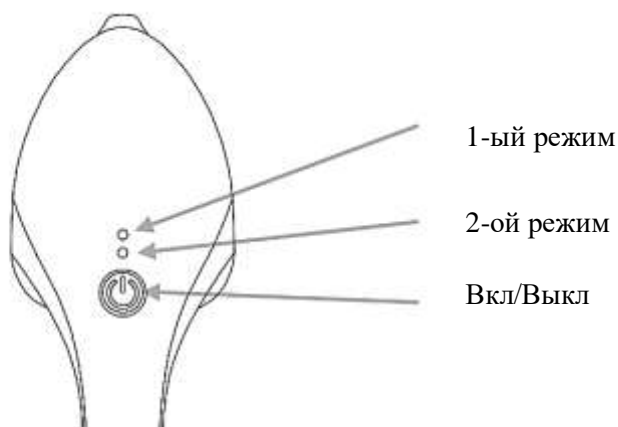
5. Нажмите кнопку включения, затем индикатор уровня загорится синим цветом и начнет мигать, это означает, что прибор нагревается; при достижении заданной температуры для 1-го режима индикатор перестанет мигать, и пар будет готов. Нажмите кнопку подачи пара для глажки.

6. При повторном нажатии кнопки индикатора 2-го режима загорается синим цветом и начнет мигать, это означает нагрев; при достижении заданной температуры для 2-го уровня индикатор перестает мигать, и пар готов. Нажмите кнопку подачи пара для глажки.

7. При нажатии кнопки переключения, загорится красный индикатор, и устройство перестанет работать.

Важно: Когда синий индикатор перестанет мигать, это означает, что пар готов.

Когда синий индикатор сменяется красным, это означает прекращение нагрева.



8. Начните гладить

8.1 Повесьте одежду на вешалку или положите плащмя на горизонтальную подставку для глажки.

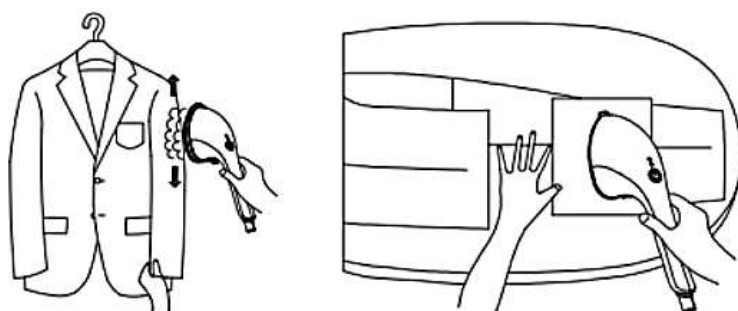
8.2 Держите отпариватель так, чтобы пар выходил вертикально, избегая при этом соприкосновения с человеком или животными.

8.3 Прижмите отпариватель к одежде, а затем нажмите на него вверх или вниз или подвигайте по кругу.

8.4 После использования выключите питание и поместите отпариватель в прибор.

Важное напоминание:

- Не проглаживайте одно и то же место в течение длительного времени при глажке, чтобы избежать повреждения одежды.
- Не пытайтесь отпаривать одежду во время ношения.
- Не направляйте пар кому-либо в лицо или близко к коже.
- использование щетки может способствовать более полному проникновению пара в одежду.
- используйте щетку осторожно и избегайте сильных царапин на одежде.

**Функциональный выбор тканей для глажки**

Прежде чем гладить ткань, ознакомьтесь с этикеткой одежды, чтобы понять, из какого материала изготовлена ткань и определить режим глажки.

Пожалуйста, выберите температуру глажки для обычной ткани в соответствии со следующей информацией:

1-ый режим : 90°C ~120°C для шелка/химического волокна

2-й режим: 120°C~150°C для шерсти/ хлопка/льна

Внимание: Если ткань изготовлена из различных волокон, для глажки необходимо выбрать режим 1.

4. ТЕХНИЧЕСКИЕ ХАРАКТЕРИСТИКИ

Номинальное напряжение и частота	220V-240V ~ 50/60 Гц
Номинальная мощность	1500 Вт
Время нагрева	45 секунд
Температурный интервал	1-ый режим: 110-130 °C 2-ой режим: 140-160 °C
Температура пара	110 °C
Класс защиты	Класс I
Подошва пресса	Алюминий + керамическое покрытие
Длина сетевого шнура	1.75 м
Емкость резервуара для воды	330 мл
Время испарения воды в резервуаре	15-20 минут
Размер продукта	44x12.3x10.5 см
Размер упаковки	53.6x52.5x36 см
Вес брутто	16.5 кг

5. ОЧИСТКА И ХРАНЕНИЕ

1. Пожалуйста, нажмите кнопку выключения, чтобы выключить питание, и отсоедините шнур питания.
2. Используйте влажную ткань и неагрессивное (жидкое) моющее средство, чтобы стереть грязь и другие отложения с подошвы.
3. После очистки слейте воду из резервуара.
4. Подсоедините шнур питания к стойке для намотки.
5. Поставьте отпариватель обратно на подставку.

Внимание: Храните его после полного остывания.

6. РАСПРОСТРАНЕННОЕ УСТРАНЕНИЕ НЕПОЛАДОК

В этой форме кратко описаны наиболее часто встречающиеся проблемы при использовании данного устройства (см. таблицу ниже). Если вы не можете использовать приведенную ниже информацию для решения своих проблем, пожалуйста, обратитесь в сервисный центр.

Проблема	Причина	Решение
Не работает после запуска	Отсоединена от сети	Подключите шнур к сети
	Не работает после запуска из-за поломки предохранителя	Осмотр и техническое обслуживание профессиональным и квалифицированным специалистом
	Неисправность в шнуре данного устройства	Осмотр и техническое обслуживание профессиональным и квалифицированным специалистом
Отсутствие пара после включения	Нехватка воды или ее отсутствие в резервуаре для воды	Наполните резервуар для воды
	Изгиб внутренней паровой кремниевой трубки	Осмотр и техническое обслуживание профессиональным и квалифицированным специалистом
	Повреждение нагревательного элемента	Осмотр и техническое обслуживание профессиональным и квалифицированным специалистом
	Индикатор в норме, пара нет	Осмотр и техническое обслуживание профессиональным и квалифицированным специалистом
	Насос не работает	Осмотр и техническое обслуживание профессиональным и квалифицированным специалистом
Утечка для воды	Утечка воды при первом выбросе пара	нормальное явление
	Сильная утечка воды	Осмотр и техническое обслуживание профессиональным и квалифицированным специалистом
	Утечка в месте соединения резервуара для воды, соединенного с подставкой	Попробуйте вынуть и закрепить резервуар для воды заново
Накипь и белая примесь на подошве	Примеси воды и химических веществ оседают на подошве	Чистка влажной тканью
Пятна от воды на одежде	При глажке на одежде в течение определенного периода времени на одежде появляется водяной знак, который возникает из-за охлаждения паром подошвы.	Пятно от воды можно высушить отпаривателем без пара. Если подошва мокрая, пожалуйста, протрите его сухой салфеткой.

7. ИНФОРМАЦИЯ О СЕРТИФИКАЦИИ

Прибор сертифицирован на соответствие нормативной документации РФ

- Сертификат соответствия №....
- Срок действия с ...
- Выдан орган по сертификации продукции



Расчётный срок службы изделия: 3 года
Гарантийный срок: 1 год

Производитель:

«ZHEJIANG SONGYANG ELECTRIC CO.,LTD»

Уполномоченное лицо/импортер:

Общество с ограниченной ответственностью «НАК»

Адрес: 117105, город Москва, вн.тер.г. муниципальный округ Нагатинно-Садовники, шоссе Варшавское, дом 35, строение 1, этаж 6, ч. офиса №П615.

Тел. +7 925 488-88-63, Эл. почта: nac.coru@gmail.com

Информация о месяце и годе изготовления необходимо смотреть на паспортной табличке на приборе.