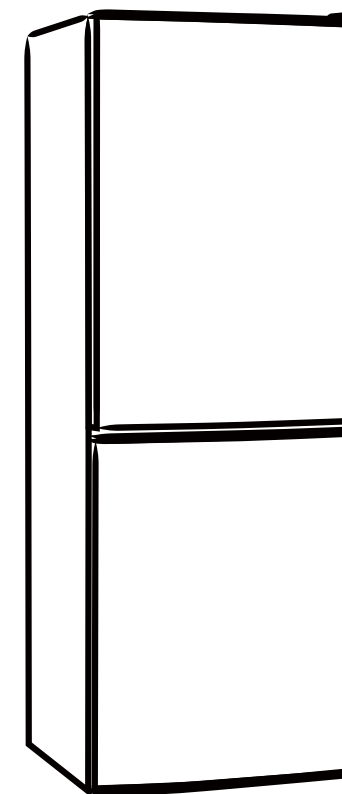


EN

## USER MANUAL



**MODEL: MDRB470MIE  
MDRB521MIE  
SERIES**

[www.midea.com](http://www.midea.com)



### REFRIGERATOR Bottom Freezer



**Warning:**  
Before using this product,  
please read this manual carefully  
and keep it for future reference.  
The design and specifications  
are subject to change without  
prior notice for product  
improvement. Consult with your  
dealer or manufacturer for  
details.

  
*make yourself at home*



## СОДЕРЖАНИЕ

<b>Меры безопасности</b> .....	3
Меры безопасности при эксплуатации прибора .....	3
Значение предупреждающих знаков .....	5
Электрическая безопасность .....	5
Предупреждения по эксплуатации .....	6
Безопасное хранение продуктов .....	6
Примечания по эксплуатации .....	7
Указания по утилизации .....	7
 <b>Установка прибора</b> .....	 8
Перед установкой .....	8
Регулировка по уровню .....	9
Перенавешивание дверей .....	10
Начало эксплуатации .....	14
Советы по энергосбережению .....	14
 <b>Описание прибора</b> .....	 15
Внешний вид .....	15
Панель управления .....	17
 <b>Техническое обслуживание и уход</b> .....	 19
Чистка прибора .....	19
Размораживание .....	20
Отключение .....	20
 <b>Устранение неисправностей</b> .....	 21
Таблица неисправностей .....	21
Коды ошибок .....	22
 <b>Дополнительная информация</b> .....	 23
 <b>Технические характеристики</b> .....	 24

### УВАЖАЕМЫЙ ПОКУПАТЕЛЬ!

Поздравляем вас с приобретением нового холодильника. Благодарим вас за то что вы остановили свой выбор на продукции Midea.

**Внимательно прочитайте данное Руководство перед использованием прибора.** Обязательно сохраните его для дальнейшего использования. Убедитесь, что другие пользователи также ознакомились с данным Руководством.

# МЕРЫ БЕЗОПАСНОСТИ

---

## МЕРЫ БЕЗОПАСНОСТИ ПРИ ЭКСПЛУАТАЦИИ ПРИБОРА



**Предупреждение: пожароопасно / легковоспламеняющиеся вещества!**

**ДАННОЕ** устройство предназначено для использования в бытовых и подобных применениях, таких как кухни для персонала в магазинах, офисах и других рабочих помещениях, для клиентов в гостиницах, отелях и других жилых помещениях; и подобных заведениях непродовольственного питания.

**ДАННОЕ** устройство не предназначено для использования лицами с ограниченными физическими, сенсорными или умственными способностями, а также лицами, с отсутствием опыта и знаний по безопасному использованию, за исключением случаев, когда за ними осуществляется надзор лицом, ответственным за их безопасность.

**ДЕТИ** должны находиться под наблюдением, чтобы они не играли с прибором.

**В СЛУЧАЕ** повреждения шнура питания, во избежание опасности, его замену должна производить исключительно компетентная сервисная служба или специалист.

**НЕ** храните в приборе взрывчатые вещества, такие как аэрозольные баллончики с легковоспламеняющимися веществами.

**ПОСЛЕ** использования и перед проведением работ технического обслуживания, прибор необходимо отключить от сети питания.

**ВНИМАНИЕ!** Не загромождайте вентиляционные отверстия в корпусе прибора или шкафу для встройки.

**ВНИМАНИЕ!** Не используйте механические предметы или иные устройства для ускорения процесса разморозки, за исключением специально рекомендованных производителем.

**ВНИМАНИЕ!** Не повреждайте контур системы охлаждения.

**ВНИМАНИЕ!** Не используйте внутри камер холодильника электрические приборы, если использование таких приборов не предусмотрено их производителем.

**ВНИМАНИЕ!** Утилизировать холодильник следует строго в соответствии с действующими в вашем регионе правилами по утилизации приборов, содержащих легковоспламеняющиеся вещества и хладагент.

**ПРИ** размещении прибора убедитесь, что шнур питания не зажат и не повреждён.

**НЕ** размещайте многоместные розетки или портативные блоки питания на задней панели прибора.

**НЕ** используйте электрические удлинители или адаптеры без заземления.

**ПЕРЕД** установкой дополнительных аксессуаров холодильник должен быть отключен от электросети.

**НЕ** допускается сжигание прибора для предотвращения нанесения вреда окружающей среде и любого иного ущерба.

**КЛЮЧИ** от дверей холодильников, если они оснащены замками, храните в недоступном для детей месте, подальше от холодильной техники, с целью предотвращения запираания детей внутри.



## **ВО ИЗБЕЖАНИЕ ПОРЧИ ХРАНЯЩИХСЯ В ХОЛОДИЛЬНИКЕ ПРОДУКТОВ СОБЛЮДАЙТЕ СЛЕДУЮЩИЕ ИНСТРУКЦИИ:**

Удерживание дверцы в открытом состоянии в течение длительного времени может привести к значительному повышению температуры в камерах прибора.

Регулярно очишайте поверхности, которые могут соприкасаться с пищевыми продуктами.

Очишайте резервуары для воды, если они не использовались в течение 48 часов. Промывайте водопроводную систему, подключенную к водопроводу, если вода не наливалась в течение 5 дней. (примечание 1)

Сырое мясо и рыбу храните в подходящих контейнерах в холодильной камере, чтобы они не соприкасались с другими продуктами, или жидкость от них не стекала на другие продукты.

Морозильные камеры с двумя (\*\*) звездочками подходят для хранения предварительно замороженных продуктов, для хранения и приготовления мороженого и приготовления кубиков льда. (примечание 2)

Морозильные камеры с одной (\*), двумя (\*\*) или тремя (\*\*\*) звездочками не подходят для замораживания свежих продуктов. (примечание 3)

Только прибор, имеющий морозильную камеру с четырьмя (\*\*\*\*) звёздочками, подходит для замораживания продуктов. (примечание 4)

*Примечания 1, 2, 3, 4: данные указания действительны в случае, если приобретенная вами модель обладает этими функциями.*

Если холодильный прибор долгое время остается пустым, выключите его, разморозьте, очистите, высушите и оставьте дверь открытой, чтобы внутри прибора не образовалась плесень.

**ЛЮБАЯ** замена или техническое обслуживание светодиодных ламп выполняется производителем или сервисной службой.

**ДАННОЕ** изделие содержит источник света с классом энергоэффективности (G).

**ВНИМАНИЕ!** Во избежание падения прибора, он должен быть надежно выровнен в соответствии с инструкциями.

**ЛЕДОГЕНЕРАТОР** должен наполняться только питьевой водой (для моделей, в которых есть эта функция).

# ЗНАЧЕНИЕ ПРЕДУПРЕЖДАЮЩИХ ЗНАКОВ



## ЗАПРЕЩАЮЩИЕ ЗНАКИ

Знак указывает на то, что такие действия не допускаются. Неисполнение указаний может привести к выходу из строя прибора или представлять угрозу пользователям.



## ПРЕДПИСЫВАЮЩИЕ ЗНАКИ

Знаки содержат указания к исполнению, действия необходимо осуществлять строго в соответствии с инструкцией по эксплуатации. Неисполнение инструкций может привести к поломке прибора или представлять угрозу пользователям.

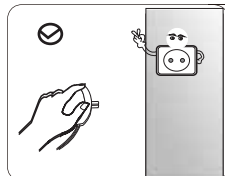


## ПРИМЕЧАНИЯ

Знаки обращают внимание на необходимые действия или поведение. Указанные меры должны быть приняты во избежание незначительной или средней тяжести порчи или повреждения прибора.

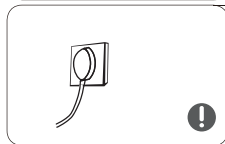
**Данное руководство содержит множество важных сведений по технике безопасности, которые необходимо соблюдать.**

## ЭЛЕКТРИЧЕСКАЯ БЕЗОПАСНОСТЬ



Не тяните за электрический шнур, вытаскивая вилку из розетки. Крепко удерживайте вилку, вытаскивая ее под прямым углом из розетки.

Ни в коем случае не повреждайте шнур. Не используйте прибор с поврежденным или изношенным шнуром.



Пожалуйста, используйте специальную розетку, и убедитесь, что розетка не используется совместно с другими электроприборами.

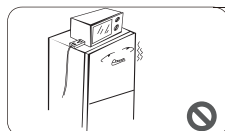
Вилка должна туго входить в розетку – в противном случае возникает опасность пожара.

Убедитесь, что заземляющий электрод розетки оснащен надежной линией заземления.



В случае утечки бытового газа или других горючих газов, перекройте подачу газа и проветрите помещение.

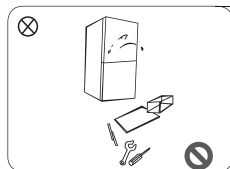
Не отключайте в этой ситуации холодильник и другие электрические приборы, поскольку возникшая при этом искра может привести к пожару.



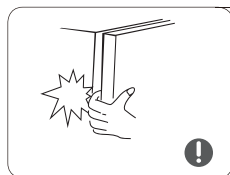
Не размещайте электрические приборы на холодильнике, если такая возможность не предусмотрена производителем.

Не помещайте электрические приборы внутрь камер, если такая возможность не предусмотрена их производителем.

## ПРЕДУПРЕЖДЕНИЯ ПО ЭКСПЛУАТАЦИИ



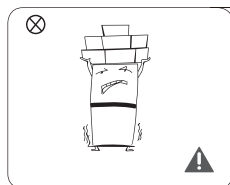
- Не разбирайте и не переделывайте самостоятельно холодильник, не повреждайте контур циркуляции хладагента.
- Обслуживание холодильника должно выполняться исключительно специалистом.
- Во избежание опасных ситуаций, поврежденный шнур питания должен быть заменен производителем или сервисной службой.



- Зазор между корпусом камерой холодильника и дверцей мал – остерегайтесь прищемить пальцы рук. Дверцу следует закрывать плавно, чтобы избежать падения хранящихся продуктов.
- Во избежание обморожения пальцев рук, не вынимайте из работающей морозильной камеры продукты и контейнеры влажными руками, особенно это касается металлических контейнеров.



- Не позволяйте детям забираться внутрь или на холодильник. Дети могут застрять внутри или их может придавить упавшим прибором.
- Не допускайте, чтобы дети висли на дверце холодильника. В противном случае они могут получить серьезные травмы.



- Не размещайте тяжелые предметы сверху на холодильнике, поскольку они могут упасть при открытии дверцы и привести к травмам.
- Во время уборки или при перебоях с электроэнергией отключайте вилку из розетки. Не подключайте холодильник повторно в сеть в течение пяти минут, чтобы частые последовательные пуски не привели к поломке компрессора.

## БЕЗОПАСНОЕ ХРАНЕНИЕ ПРОДУКТОВ



- Не помещайте в холодильник легковоспламеняющиеся, взрывоопасные, газированные и корродирующие материалы для предотвращения повреждений прибора и возникновения пожаров.
- Не размещайте легковоспламеняющиеся материалы вблизи холодильной камеры во избежание пожара.



- Холодильник является бытовым прибором и предназначен исключительно для хранения пищевых продуктов.
- Согласно международным стандартам, бытовые холодильные камеры не должны использоваться для других целей, например, для хранения крови, лекарственных или биологических препаратов.



- Не храните в холодильнике бутылки и закрытые ёмкости с жидкостями, поскольку бутылированные пиво и напитки могут лопнуть или испортиться при замерзании.

## ПРИМЕЧАНИЯ ПО ЭКСПЛУАТАЦИИ

Холодильник может работать нестабильно (например, содержимое может разморозиться или температура в морозильной камере станет слишком высокой), если в течение длительного периода времени он находится вне пределов диапазона температур окружающей среды, указанных в технических характеристиках.

Газированные напитки не следует хранить в морозильных камерах, морозильниках или низкотемпературных отделениях или камерах.

Следуйте указаниям производителей продуктов питания при выборе условий их хранения в холодильнике. Не следует размораживать и повторно замораживать продукты. Соблюдайте сроки хранения продуктов.

Необходимо предпринимать меры предосторожности для сохранения температуры замороженных или охлажденных продуктов, извлеченных из холодильника во время разморозки и чистки – например, оберните их в несколько слоев газеты.

Повышение температуры замороженных продуктов во время ручного размораживания, технического обслуживания или очистки прибора может сократить срок их хранения.

## УКАЗАНИЯ ПО УТИЛИЗАЦИИ



Хладагент и циклопентановые пеноматериалы, используемые в производстве холодильника, легко воспламеняются. Поэтому, при повреждении холодильника, он должен храниться вдали от любого источника огня. Прибор следует сдать в соответствующие специализированные службы для вторичной переработки. Устройство должно утилизироваться способом отличным от сжигания, во избежание нанесения вреда окружающей среде или любого другого вреда.



Пожалуйста, при утилизации прибора снимите дверцы холодильника и оставьте внутри полки, чтобы дети не могли забраться внутрь.

### ВНИМАНИЕ!

Данное Руководство содержит важную информацию о безопасном использовании, которую пользователи должны следовать.

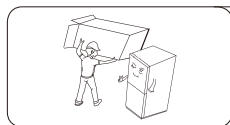


Данный символ на изделии или на упаковке, указывает, что изделие не относится к разряду обычных бытовых отходов и после вывода из строя подлежит утилизации в надлежащем центре по утилизации электрического и электронного оборудования. Для предотвращения нанесения вреда окружающей среде или здоровью человека, в результате неконтролируемой утилизации отходов, сдавайте их на переработку для рационального использования материальных ресурсов.

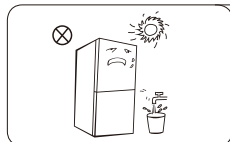
Для утилизации использованного устройства обратитесь в пункты раздельного сбора отходов или обратитесь в магазин, где был приобретен продукт. Они могут отправить продукт на переработку, безопасную для окружающей среды.

# УСТАНОВКА ПРИБОРА

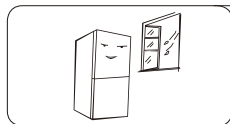
## ПЕРЕД УСТАНОВКОЙ



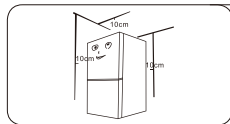
Перед началом использования холодильного прибора удалите упаковку, включая нижний поддон, пенопласт, скотч внутри камеры. Удалите защитную пленку с дверцы и корпуса устройства.



Избегайте попадания прямых солнечных лучей и воздействия источников тепла. Во избежание коррозии и нарушения электрической изоляции, не устанавливайте холодильник во влажном помещении или помещении, где он может контактировать с водой.



Холодильник должен быть установлен на ровную и твердую поверхность и располагаться в хорошо вентилируемом помещении. Если прибор стоит неустойчиво, отрегулируйте ножки для выравнивания, повернув влево или вправо.



При установке холодильника убедитесь в том, что по бокам и с задней стороны имеется 10 см свободного пространства, и 10 см от верха прибора. Это позволит холодному воздуху свободно циркулировать.

Данный прибор является отдельностоящим и не должен встраиваться в шкаф, в противном случае это может привести к его повреждению и сокращению срока хранения находящихся в нем продуктов. Подобные повреждения не будут относиться к гарантийным случаям.

### ПРИМЕЧАНИЕ

Перед установкой и регулировкой принадлежностей необходимо убедиться в том, что холодильник отключен от сети питания.

Холодильник имеет большой вес и при некорректном обращении или переноске может стать причиной серьезных травм.

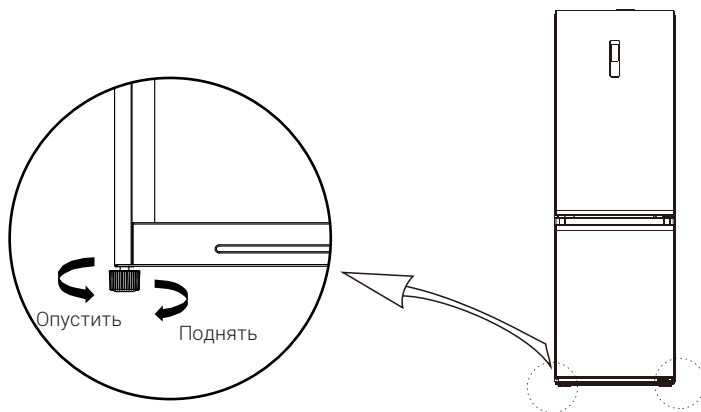
### ЗАМЕНА ЛАМП

Замена или техническое обслуживание светодиодных ламп должно выполняться только сервисной службой или аналогичным квалифицированным специалистом.

## РЕГУЛИРОВКА ПО УРОВНЮ

Перед регулировкой убедитесь в том, что холодильник не подключен к источнику питания. Откорректируйте уровень холодильника с помощью регулировочных ножек:

- чтобы поднять холодильник, поворачивайте ножку по часовой стрелке,
- чтобы опустить холодильник, поворачивайте ножку против часовой стрелки;

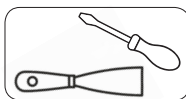


# ПЕРЕНАВЕШИВАНИЕ ДВЕРЕЙ

## СПИСОК НЕОБХОДИМЫХ ИНСТРУМЕНТОВ



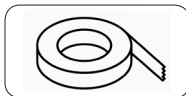
Крестовая отвертка



Шпатель и отвертка  
с тонким лезвием



Трешотка 8 мм



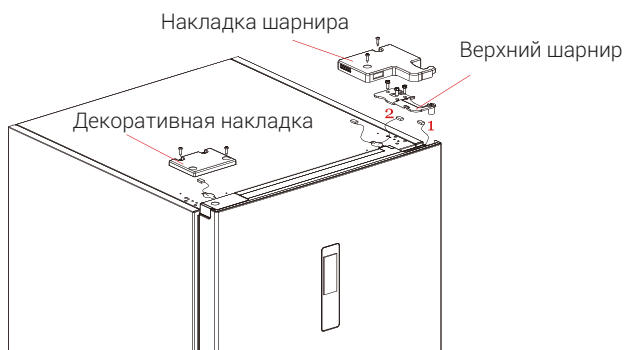
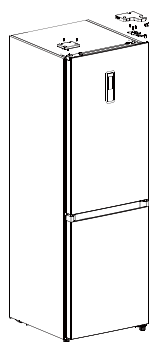
Малярный скотч

## СНЯТИЕ ВЕРХНЕГО ДВЕРНОГО ШАРНИРА

Пожалуйста, выключайте прибор перед переустановкой двери. Уберите всю еду с дверных полок.

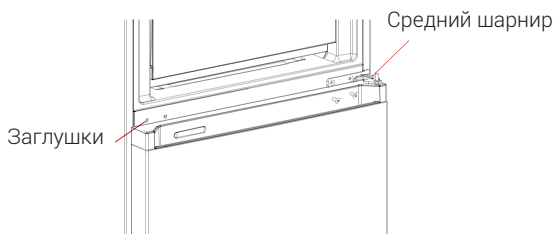
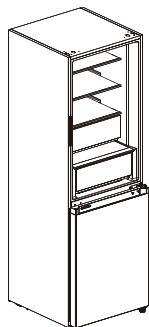
Снимите верхнюю крышку шарнира и декоративную накладку с противоположной стороны, разъедините коннекторы проводов (1 и 2). Открутите винты шарнира, защитные крышки отверстий и снимите дверь.

Убедитесь, что из двери не выпали втулки шарнира и прочие мелкие детали.



## СНЯТИЕ ДВЕРИ МОРОЗИЛЬНОЙ КАМЕРЫ

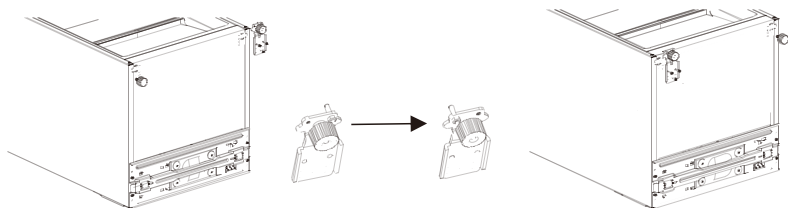
Снимите средний шарнир, винты, декоративные заглушки отверстий для винтов с противоположной стороны. Затем снимите дверь морозильной камеры.



## ПЕРЕУСТАНОВКА НИЖНЕГО ШАРНИРА

Снимите нижний шарнир, винты, защитные крышки отверстий для винтов.

Переустановите ось на другую сторону нижнего шарнира. Затем установите собранный шарнир на противоположную сторону.

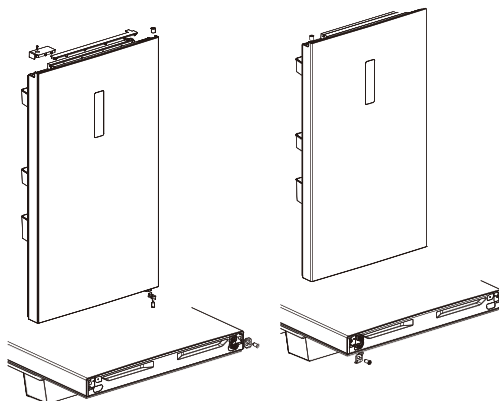




## ПЕРЕУСТАНОВКА СТОПОРА С ДВЕРЕЙ

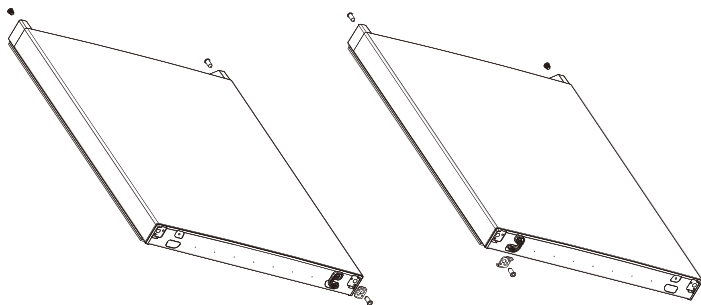
Снимите верхнюю накладку двери холодильной камеры и левую накладку с верхней стороны двери. Переместите электропровод и втулку шарнира на другую сторону корпуса двери. Установите верхнюю накладку на место. Возьмите из набора принадлежностей правую накладку и установите ее на правую сторону двери.

Снимите фиксатор, втулку шарнира и стопор с нижней стороны двери. Затем установите их на другую сторону двери. Возьмите из набора принадлежностей фиксатор для другой стороны и установите его на новое место.



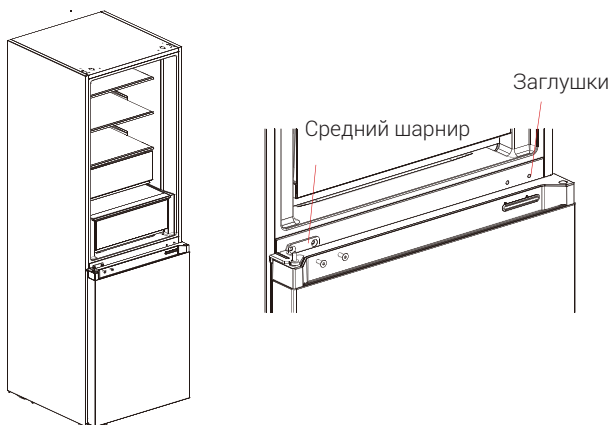
Снимите втулку шарнира и заглушку с верхней стороны двери морозильной камеры. Поменяйте их местами и установите на противоположные стороны.

Снимите фиксатор, втулку шарнира и стопор с нижней стороны двери. Затем установите их на другую сторону двери. Возьмите из набора принадлежностей фиксатор для другой стороны и установите его на новое место.



## УСТАНОВКА ДВЕРИ МОРОЗИЛЬНОЙ КАМЕРЫ

Поместите дверь морозильной камеры на нижний шарнир. Установите средний шарнир, винты и заглушки отверстий для винтов.

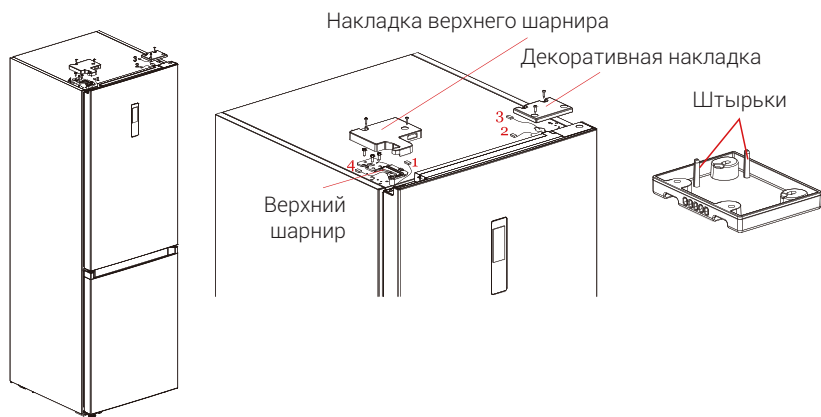


## УСТАНОВКА ДВЕРИ ХОЛОДИЛЬНОЙ КАМЕРЫ

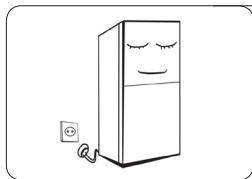
Из набора принадлежностей возьмите левый верхний шарнир и накладку для него. Поместите корпус двери холодильного отделения на средний шарнир. Затем установите новый верхний шарнир.

Соедините друг с другом коннекторы 1 и 4 электропроводов на боковой стороне верхнего шарнира, и коннекторы 2 и 3 с другой стороны.

Установите на место новую накладку верхнего шарнира и переместите декоративную накладку на противоположную сторону. При этом, при установке декоративной накладки на правую сторону корпуса, с нее необходимо срезать 2 штырька (см. илл.)

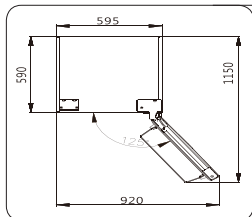


## НАЧАЛО ЭКСПЛУАТАЦИИ



Перед первым подключением холодильника к электросети, выдержите его вертикально в течение получаса.

Прежде чем заполнять холодильник любыми свежими или замороженными продуктами, дайте ему проработать в течение 2-3 часов, или 4 часов летом, когда температура окружающей среды высокая.



Сохраните достаточное свободное пространство для удобного открывания дверей и ящиков, или столько пространства, сколько заявлено производителем.

## СОВЕТЫ ПО ЭНЕРГОСБЕРЕЖЕНИЮ

Прибор должен быть расположен в самой прохладной части комнаты, вдали от источников тепла или отопительных приборов, и вдали от попадания прямых солнечных лучей.

Перед помещением в холодильник горячей пищи дайте ей остыть до комнатной температуры. Перегрузка прибора заставляет компрессор работать дольше. Продукты, которые замерзают слишком медленно, могут потерять качество или испортиться.

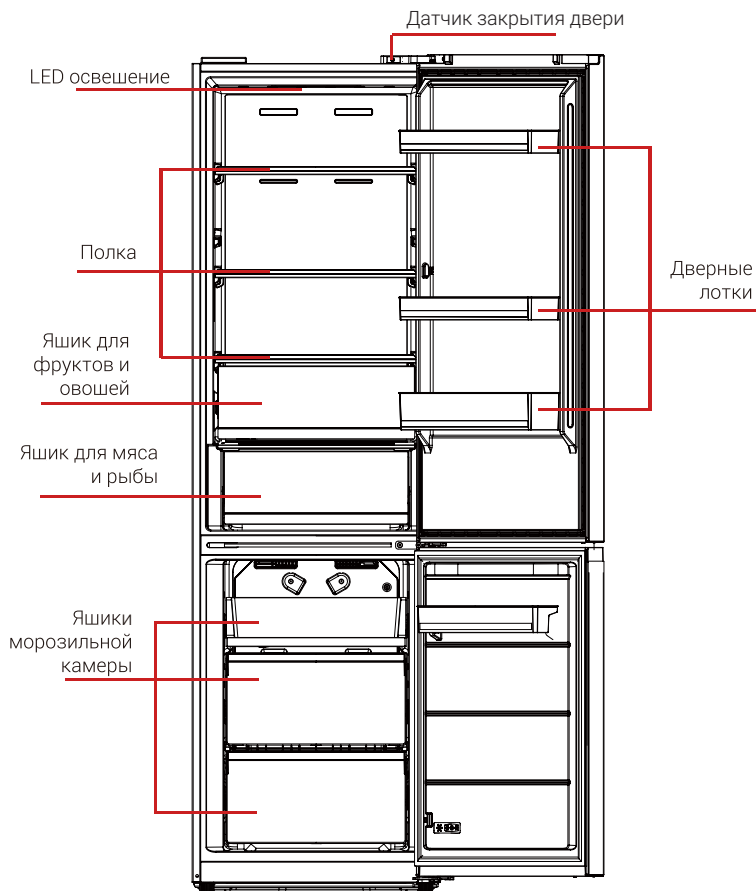
Тщательно упаковывайте еду, а также вытирайте контейнеры насухо, перед тем как ставить их в холодильник. Это поможет уменьшить образование наледи.

Ящики для хранения продуктов не должны обертываться алюминиевой фольгой, вошеной бумагой или бумажными полотенцами, так как они мешают циркуляции холодного воздуха, что понижает эффективность работы прибора.

Упорядочьте и промаркируйте еду, чтобы свести к минимуму количество открывания дверей холодильника и длительность поисков. Извлекайте максимальное количество необходимых продуктов за раз, и закрывайте дверь холодильника как можно быстрее.

# ОПИСАНИЕ ПРИБОРА

## ВНЕШНИЙ ВИД



### ПРИМЕЧАНИЕ

Изображения в Руководстве имеют справочный характер. Внешний вид и комплектация конкретной модели, приобретенной вами, может иметь отличия от изображений в Руководстве.

## **ХОЛОДИЛЬНАЯ КАМЕРА**

Холодильная камера предназначена для краткосрочного хранения фруктов, овощей, напитков и прочих продуктов питания. Рекомендуемое время хранения от 3 до 5 дней.

Прежде чем помещать приготовленную пищу в холодильник, дайте ей остыть до комнатной температуры.

Рекомендуется герметично упаковывать продукты питания перед тем, как размешать их в холодильник.

## **МОРОЗИЛЬНАЯ КАМЕРА**

Благодаря низкой температуре, в морозильной камере продукты остаются свежими долгое время. Эта часть холодильника в основном используется для хранения замороженных продуктов и приготовления льда.

Морозильная камера предназначена для хранения мяса, рыбы, полуфабрикатов и других продуктов, не предназначенных к употреблению в ближайшем будущем.

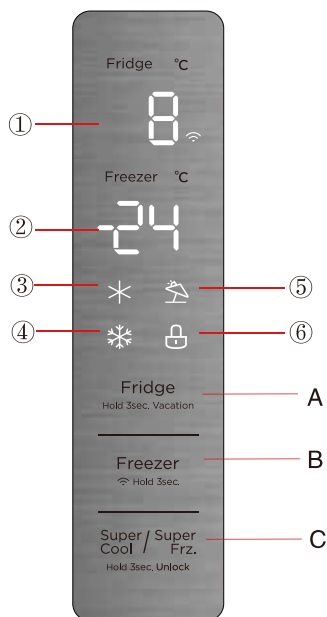
Мясо желательно разделить на небольшие кусочки для удобства. Пожалуйста, обращайтесь внимание на сроки годности продуктов.

Хранение слишком большого количества продуктов во время работы, после первоначального подключения к электропитанию, может отрицательно повлиять на эффект замораживания холодильника. Хранящиеся продукты не должны блокировать выход воздуха: в противном случае процесс замерзания может ухудшиться.

### **ВНИМАНИЕ!**

**Расположение полок, ящиков, контейнеров для продуктов питания, показанное на рисунке выше – наиболее оптимально для сохранения температуры.**

# ПАНЕЛЬ УПРАВЛЕНИЯ



1. Температура в холодильной камере + индикатор Wifi
2. Температура в морозильной камере
3. Индикатор суперохлаждения
4. Индикатор суперзаморозки
5. Индикатор режима "Отпуск"
6. Индикатор блокировки

A. Кнопка изменения температуры в холодильной камере / выбор режима "Отпуск"

B. Кнопка изменения температуры в морозильной камере / соединение с беспроводная сеть

C. Выбор режима суперохлаждения / суперзаморозки / разблокировка управления

## НАЧАЛО РАБОТЫ

При первом подключении холодильника к источнику питания первые 3 секунды дисплей отображает все имеющиеся символы. Далее система издает звуковой сигнал, дисплей начинает работу в штатном режиме.

При первом использовании холодильника по умолчанию настройки температуры в холодильной камере и в морозильной камере 5 °C и -18 °C соответственно.

В случае возникновения ошибки дисплей отображает код ошибки (см. далее); если работа происходит в штатном режиме, дисплей отображает информацию о температуре в холодильной камере.

Если пользователь не производит никаких действий на дисплее (например, изменение температуры, режима работы), и, если дверь холодильника не открывается 30 секунд, панель управления автоматически блокируется и на дисплее отображается символ блокировки. Это означает, что дисплей заблокирован, управление кнопками на дисплее невозможно. Еще через 30 секунд в заблокированном состоянии выключается подсветка дисплея.

## БЛОКИРОВКА / РАЗБЛОКИРОВКА

Для разблокировки необходимо нажать и удерживать 3 секунды кнопку блокировки/блокировки. Индикатор блокировки на дисплее погаснет, и система издаст звуковой сигнал.

Если в незаблокированном режиме работы нажать и удерживать 3 секунды кнопку блокировки/разблокировки, холодильник перейдет в режим блокировки. На дисплее отобразится индикатор блокировки, и система издаст звуковой сигнал.

## **НАСТРОЙКА ТЕМПЕРАТУРЫ В ХОЛОДИЛЬНОЙ КАМЕРЕ**

Для изменения температуры в холодильной камере нажимайте кнопку выбора температуры в холодильной камере. После каждого нажатия кнопки температура уменьшается на 1 °C. Возможный температурный диапазон в холодильной камере 2~8°C. Очередное нажатие кнопки после значения 2°C снова циклически возвращает к значению 8°C.

## **НАСТРОЙКА ТЕМПЕРАТУРЫ В МОРОЗИЛЬНОЙ КАМЕРЕ**

Для изменения температуры в морозильной камере нажимайте кнопку выбора температуры в морозильной камере. После каждого нажатия кнопки температура уменьшается на 1 °C. Возможный температурный диапазон в морозильной камере -16~-24°C. Очередное нажатие кнопки после значения 2°C снова циклически возвращает к значению 8°C.

## **РЕЖИМ "ОТПУСК"**

Для включения режима "Отпуск" нажмите и удерживайте кнопку изменения температуры в холодильной камере на 3 секунды. На дисплее отобразится индикатор "Отпуск", значение температуры в холодильной камере погаснет. В данном режиме холодильная камера будет выключена, а в морозильной камере установится температура -18°C. Для выхода из режима нажмите любую кнопку на панели управления, при этом температура в обеих камерах вернется к значению, которое было до включения режима "Отпуск".


## **РЕЖИМ СУПЕРОХЛАЖДЕНИЯ / СУПЕРЗАМОРОЗКИ**

Для включения режима суперохлаждения / суперзаморозки нажимайте кнопку выбора режима для циклического выбора: режим суперохлаждения / режим суперзаморозки / сброс. На дисплее будет отображаться соответствующий индикатор.

В режиме суперохлаждения в холодильной камере автоматически установится минимальная температура 2 °C для быстрого охлаждения продуктов, на дисплее загорается индикатор "Суперохлаждение". Данную функцию рекомендуется включать при необходимости быстрого охлаждения напитков или большого количества свежих продуктов в холодильной камере. Для начала работы данной функции холодильник должен перейти в режим блокировки. Выключение функции производится при нажатии кнопки выбора режима или автоматически через 6 часов. После выхода из режима суперохлаждения, температура в холодильной камере вернется к установленной ранее.

В режиме суперзаморозки в морозильной камере автоматически установится минимальная температура -24 °C для быстрого замораживания продуктов, на дисплее загорается индикатор "Суперзаморозка". Данная функция предназначена для замораживания в морозильной камере свежих продуктов массой более 4 кг. Выключение функции производится при нажатии кнопки выбора режима или автоматически через 24 часа. После выхода из режима суперзаморозки, температура в морозильной камере вернется к установленной ранее.

## **НАСТРОЙКА СОЕДИНЕНИЯ С БЕСПРОВОДНОЙ СЕТЬЮ**

Для подключения к сети WiFi нажмите и удерживайте в течение 3 секунд кнопку выбора температуры в морозильной камере. Когда на дисплее отобразится " - прибор подключился к сети.

Войдите в приложение MSmarthome на мобильном телефоне, найдите ваш прибор, завершите установку при помощи подсказок приложения. После завершения настройки индикатор WiFi будет гореть постоянно.

## **ИНДИКАЦИЯ ОТКРЫТОЙ ДВЕРИ**

Если дверь холодильника открыта, через 120 секунд начнет звучать предупредительный сигнал до момента ее закрытия. Для его отмены нажмите любую кнопку на панели управления.

# ТЕХНИЧЕСКОЕ ОБСЛУЖИВАНИЕ И УХОД

## ЧИСТКА ПРИБОРА

Своевременно вытирайте пыль с холодильника и за ним, чтобы обеспечить надлежащую вентиляцию и экономию электроэнергии.

Регулярно проверяйте дверные уплотнители на загрязнение. Уплотнители двери необходимо чистить мягкой тряпкой, пропитанной мыльной водой или разбавленным моющим средством.

Необходимо регулярно мыть холодильник изнутри, чтобы избежать образования неприятного запаха.

Пожалуйста, выключите питание перед мытьем холодильника изнутри, вытащите все продукты питания, напитки, полки, ящики, контейнеры.

Для мытья холодильника изнутри используйте мягкую тряпку или губку с двумя столовыми ложками пищевой соды и четвертью столовой ложки теплой воды. Затем смойте водой и протрите насухо. После мытья откройте дверь и дайте холодильнику просохнуть, прежде чем включить питание.

Труднодоступные места (например, зазоры или углы) рекомендуется регулярно протирать мягкой тряпкой, мягкой щеткой, губкой. При необходимости используйте вспомогательные инструменты (например, тонкие палочки), чтобы очистить загрязнения и предотвратить скопление бактерий в этих местах.

Не используйте мыло, моющее средство, скраб-порошок, спрей-очиститель, так как они могут вызвать неприятные запахи внутри холодильника или загрязнить продукты.

Очишайте подставку для бутылок, полки и ящики мягкой тканью, смоченной мыльной водой или разбавленным чистящим средством. Высушите мягкой тканью или естественным путем.

Протирайте внешнюю поверхность холодильника мягкой тканью, смоченной мыльной водой, моющим средством, а затем вытрите насухо.

Не используйте жесткие щетки, стальные щетки, проволочные щетки, абразивные материалы (например, зубные пасты), органические растворители (например, спирт, ацетон, амилацетат и т. д.), кипяток, кислые или щелочные вещества, которые могут повредить поверхность холодильника и его внутренние элементы. Кипящая вода и органические растворители, например, бензол, могут деформировать или повредить пластмассовые детали.

Во время очистки не промывайте холодильник водой или другими жидкостями, чтобы избежать короткого замыкания или не повлиять на электрическую изоляцию после намокания.



## РАЗМОРАЖИВАНИЕ

Холодильник выполнен по принципу воздушной системы охлаждения, благодаря этому, имеет функцию автоматического размораживания. Отложения инея, образующиеся в результате смены сезона или температуры, можно также удалить вручную, путем отключения прибора от электросети или протирания сухим полотенцем.

## ОТКЛЮЧЕНИЕ

### **Хранение при отключении питания**

В случае перебоев с электричеством, продукты внутри холодильника могут храниться в течение нескольких часов, даже летом. Во время вынужденного отключения следует сократить количество открываний двери холодильника, а также не загружать прибор новыми продуктами.

### **При длительном неиспользовании прибора**

При длительном неиспользовании прибора устройство должно быть отключено от сети и вымыто. Двери необходимо оставить открытыми для предотвращения возникновения неприятного запаха.

### **Перемещение**

Перед транспортировкой холодильника, полностью извлеките содержимое прибора, закрепите стеклянные полки, ящик для овощей, выдвижные ящики холодильника и другие детали клейкой лентой, и затяните ножки прибора. Закройте двери и заклейте их скотчем. Во время перевозки, прибор нельзя класть вверх ногами или горизонтально, наклон не должен превышать 45°.

### **ВНИМАНИЕ!**

После запуска прибор должен работать непрерывно. Старайтесь реже прерывать работу прибора, в противном случае срок его службы может сократиться.

# УСТРАНЕНИЕ НЕИСПРАВНОСТЕЙ

## ТАБЛИЦА НЕИСПРАВНОСТЕЙ

Ниже приведен перечень простых проблем, которые вы можете решить самостоятельно. Если неисправность устранить не удастся, обратитесь в сервисную службу.

НЕИСПРАВНОСТЬ	РЕШЕНИЕ
<b>Холодильник не работает.</b>	Проверьте, подключена ли вилка холодильника к электропитанию. Низкое напряжение. Сбой питания или разрыв цепи.
<b>Запах.</b>	Продукты с сильным запахом следует хранить плотно упакованными. Проверьте, нет ли испорченных продуктов. Возможно, требуется помыть холодильник.
<b>Длительная работа компрессора.</b>	Длительная работа компрессора в летнее время, когда температура окружающей среды выше, является нормальным явлением. Не помещайте слишком много продуктов в холодильник одновременно. Не помещайте горячую еду в холодильник. Дайте ей остыть. Компрессор может работать длительное время, при частом открывании дверей холодильника.
<b>Свет в холодильнике не горит.</b>	Проверьте, подключен ли холодильник к питанию. Проверьте, не повреждена ли лампочка.
<b>Двери холодильника не закрываются плотно.</b>	Слишком много продуктов. Холодильник наклонен. Дверь забита упаковкой продуктов.
<b>Громкий шум.</b>	Проверьте, отрегулирован ли холодильник по уровню, стоит ли он устойчиво. Проверьте, надежно ли закреплены детали холодильника.
<b>Уплотнитель двери прилегает неплотно.</b>	Уберите весь мусор с уплотнителя двери. Нагрейте уплотнитель двери, а затем охладите его (подуйте на него феном, или используйте горячее полотенце).

НЕИСПРАВНОСТЬ	РЕШЕНИЕ
<b>Вода скапливается внутри холодильника.</b>	Слишком много продуктов питания в камере, или еда содержит слишком большое количество влаги, что приводит к размораживанию прибора. Двери недостаточно плотно закрыты, из-за чего наледь в холодильнике тает, и количество воды в холодильнике увеличивается.
<b>Нагревание корпуса</b>	Если корпус нагревается из-за высокой окружающей температуры и переполненности холодильника продуктами, рекомендуется обеспечить дополнительную вентиляцию, для упрощения процесса охлаждения.
<b>Конденсация на корпусе</b>	Конденсация на наружной поверхности и уплотнителе двери холодильника – нормальное явление, если влажность окружающего воздуха слишком высокая. Вытрите конденсат чистым полотенцем.
<b>Посторонние шумы</b>	Гудение: компрессор может гудеть во время работы, и шум может быть громким, особенно в начале и по завершении работы. Это нормальное явление. Потрескивание: хладагент, переливаясь внутри прибора, может трещать, что также является нормой.

## КОДЫ ОШИБОК

Следующие предупреждения на дисплее указывают на наличие сбоя в работе прибора.

КОД ОШИБКИ	ОПИСАНИЕ ОШИБКИ
E1	Ошибка датчика температуры холодильной камеры.
E2	Ошибка датчика температуры морозильной камеры.
E3	Ошибка датчика температуры ящика для мяса и рыбы.
E5	Разрыв цепи датчика размораживания.
E6	Ошибка обмена данных.
E7	Ошибка температурного датчика окружающей среды.

# ДОПОЛНИТЕЛЬНАЯ ИНФОРМАЦИЯ

Данный холодильник предназначен для работы при температуре окружающего воздуха, соответствующей его температурному классу, указанному на заводской табличке.

На температуру внутри холодильника могут влиять такие факторы, как место расположения холодильника/морозильной камеры, температура окружающего воздуха и частота открывания дверцы. Чтобы компенсировать действие этих факторов, установите необходимую температуру.

## Климатические пояса

ПОЯС	СИМВОЛ	ДИАПАЗОН ТЕМПЕРАТУР
Расширенный умеренный	SN	от +10 до +32°В
Умеренный	N	от +16 до +32°В
Субтропический	ST	от +16 до +38°В
Тропический	T	от +16 до +43°В

Расширенный умеренный: прибор предназначен для использования при температурах окружающей среды в диапазоне от 10 до 32°C.  
Умеренный: прибор предназначен для использования при температурах окружающей среды в диапазоне от 16 до 32°C.  
Субтропический: прибор предназначен для использования при температурах окружающей среды в диапазоне от 16 до 38°C.  
Тропический: прибор предназначен для использования при температурах окружающей среды в диапазоне от 16 до 43°C.

Срок службы прибора составляет 10 лет со дня продажи через розничную торговую сеть. В течение этого времени изготовитель обеспечивает потребителю возможность использования товара по назначению, а также выпуск и поставку запасных частей в торговые и ремонтные предприятия. В случае отсутствия штампа магазина срок службы исчисляется со дня изготовления.  
Условия хранения – по группе 1(Л) по ГОСТ 15150.  
Приборы должны храниться в упакованном виде в сухих, проветриваемых помещениях при температуре воздуха от 5 °С до 40 °С и относительной влажности воздуха до 80 % (для 25 °С).  
Гарантийные обязательства на холодильник изложены в гарантийном талоне. Ремонт у лиц, не имеющих специального разрешения, запрещен!

# ТЕХНИЧЕСКИЕ ХАРАКТЕРИСТИКИ

Модель:	MDRB470MIE **	MDRB521MIE **
Общий объём, л:	360 л	402 л
Полезный объем, л:	320 л	360 л
Полезный объем холодильной камеры, л	216 л	256 л
Полезный объем морозильной камеры, л	104 л	104 л
Символ для морозильной камеры:	✱ ***	✱ ***
Класс защиты от поражения электрическим током:	I	I
Номинальное напряжение, В:	220-240~	220-240~
Номинальная частота, Гц:	50	50
Номинальная сила тока, А:	0.8	1.1
Климатическое исполнение:	N / ST	N / ST/T
Хладагент и количество:	R600a, 55 г	R600a, 55 г
Замораживающая способность, кг/сутки	14	14
Мощность при размораживании, Вт:	170	170
Класс энергетической эффективности (1):	A++	A++
Ежегодное потребление энергии, кВт/ч (2):	236	260
Способность к сохранению температуры при отключении, ч (3):	15	15
Уровень шума, дБ:	40	38
Размеры, мм (Ш x Г x В)	595*660*1850	595*660*2018
Вес нетто, кг	69 / 74	68

1. От A+++ (максимальная эффективность) до D (самая низкая эффективность)
2. Энергопотребление "236/260" кВт/ч в год основывается на результатах 24-часового стандартного теста (0,646 / 0,712 кВт\*ч/24 ч). Фактическое энергопотребление зависит от того, какой используется температурный режим и от места расположения прибора.
3. Данное значение является приблизительным и зависит от температуры окружающей среды, загрузки холодильника и частоты открывания двери.

Таблица кодов цветов:

Код цвета	Цвет корпуса
01	Белый
02	Нержавеющая сталь
28	Темная нержавеющая сталь
42	Светло-серебристый
12	Светло-серый
33	Бежевый мрамор
46	Темный металл
22	Черное стекло

Все технические усовершенствования будут учтены в новой версии руководства по эксплуатации, которое Вы сможете найти на нашем сайте [ru.midea.com](http://ru.midea.com). Внешний вид изделия и цвет могут быть изменены производителем без предварительного уведомления.

Дату изготовления изделия Вы можете определить по серийному номеру, указанному на изделии и в гарантийном талоне в формате XXX- XXXXXXXX-ГМДД-XXXXXXX, где Г - год (его последняя цифра), М - месяц (1-9, А, В, С), ДД - дата, X - другие символы номера. Пример: 340-79662901-0В17-1320026, дата производства: 17 ноября 2020 г.



Товар сертифицирован в соответствии с требованиями соответствующих технических регламентов Таможенного Союза: ТР ТС 004/2011, ТР ТС 020/2011, ТР ТС 037/2016  
Сертификат соответствия ЕАЭС RU С-CN.НВ46.В.00104/21  
Орган по сертификации: ООО "Качество"  
Срок действия: по 18.04.2026

#### ИЗГОТОВИТЕЛЬ

Хубэй Мидеа Рефриджератор Ко., Лтд.

№38 Ориентал Роад, Цзинчжоу, пров.

Хубэй, Китай

Сделано в Китае

#### ИМПОРТЕР В РФ

ООО "Ориент Хоусхолд Апплиансес"

127015, РФ, г. Москва, ул.

Новодмитровская, д.2, корп. 1, 17 этаж,  
офис 406

Информационно-справочная служба: 8  
(800) 777-00-88

[ru.midea.com](http://ru.midea.com)

Внешний вид изделия, цвет и технические данные могут быть изменены производителем без предварительного уведомления потребителя.

