



ИНСТРУКЦИЯ
ПО ЭКСПЛУАТАЦИИ

BL1800 PRO



СОДЕРЖАНИЕ

Добро пожаловать в семью Silanga	3
Меры предосторожности	4
Инструкция по эксплуатации блендера	7
Очистка и уход	16
Отдел заботы о клиентах Silanga	17
Хранение и транспортировка	18
Устранение неполадок	19
Технические характеристики	20
Утилизация	21
Гарантия	22

ДОБРО ПОЖАЛОВАТЬ В СЕМЬЮ SILANGA

Поздравляем с покупкой блендера Silanga BL1800 PRO!

Благодарим Вас за выбор продукции торговой марки Silanga. Мы разрабатываем наши товары в соответствии с высокими требованиями функциональности и дизайна.

Блендер Silanga BL1800 PRO предназначен для измельчения, смешивания, взбивания, гомогенизации, замеса жидкого теста, смешивания коктейлей, колки льда, приготовления смузи, протеиновых смесей, детского питания, горячих супов и каши.

Блендер Silanga BL1800 PRO - идеальное решение для приготовления супов, пюре, соусов, смузи и многого другого. Быстрое и качественное измельчение, автоматические программы, удобное управление, надёжная конструкция.

Перед началом эксплуатации блендера внимательно прочитайте инструкцию по эксплуатации и сохраните её для использования в качестве справочного материала. Корректная эксплуатация устройства значительно продлит срок его службы. Используйте устройство только по его прямому назначению, как изложено в данной инструкции. Неправильное обращение с устройством может привести к его поломке, причинению вреда пользователю или его имуществу и не является гарантийным случаем. Производитель не несет ответственность за какие-либо травмы или ущерб, возникшие вследствие неправильной установки или эксплуатации устройства.

Узнать больше о компании Silanga можно на сайте www.silanga.ru.

Отдел заботы о клиентах Silanga: 8 (800) 302-81-65 (звонок по России бесплатный).

Перед использованием внимательно прочитайте данную инструкцию.

Сохраните эту инструкцию по эксплуатации.

МЕРЫ ПРЕДОСТОРОЖНОСТИ

Производитель не несет ответственности за повреждения/ущерб, вызванные несоблюдением требований по технике безопасности и правил эксплуатации прибора. Прибор был разработан для бытового использования исключительно в домашних условиях, а также условиях, приближенных к домашним: помещения для персонала в магазинах, офисах и иных рабочих местах; в гостиницах, отелях и др. Используйте его только по назначению. Любое нецелевое использование изделия станет нарушением условий надлежащей эксплуатации. В этом случае производитель не несет ответственности за возможные последствия. Используйте прибор с осторожностью и предупреждайте других пользователей о потенциальной опасности. В случае передачи устройства третьему лицу данное руководство также должно быть передано.

При использовании электрических приборов необходимо соблюдать основные меры безопасности, включая следующие:

- Не ремонтируйте и не заменяйте никакие из частей прибора самостоятельно.
- Не используйте прибор с поврежденным шнуром или вилкой, а также после сбоя в работе, падения или повреждения любым способом.
- Случайное повреждение прибора может привести к неисправностям, не соответствующим условиям гарантии, а также к поражению электротоком. Все процедуры, кроме рекомендованных в настоящем руководстве, должны выполняться исключительно квалифицированными специалистами авторизованного сервис-центра.
- Не протягивайте кабель электропитания в дверных проемах или вблизи источников тепла. Следите за тем, чтобы он не перекручивался и не перегибался, не соприкасался с острыми и/или горячими предметами, не ставьте на него тяжелые предметы. Износ кабеля может привести к короткому замыканию и поражению электрическим током.
- Для отключения прибора от электросети всегда беритесь за саму вилку, не тяните за кабель электропитания.

- Используйте только комплектные оригинальные аксессуары и материалы, рекомендованные производителем.
- Перед подключением устройства к электрической сети проверьте, совпадает ли ее напряжение с номинальным напряжением питания прибора.
- По обязательному требованию защиты от поражения электрическим током подключайте прибор только к розеткам, имеющим заземление.
- Используя удлинитель, убедитесь, что он также имеет заземление.
- Во избежание поражения электрическим током не подключайте и не отсоединяйте вилку питания мокрыми руками.
- Всегда отключайте устройство от электросети во время его перемещения, очистки или после использования.
- Не оставляйте в кувшине для смешивания посторонние непищевые предметы, так как это приведет к повреждению лезвий и самого кувшина при запуске прибора и может стать причиной травмы.
- Запрещено погружать моторную базу или дно кувшина и шнур питания в воду или помещать их под струю воды или другой жидкости!
- Перед использованием тщательно очистите все элементы конструкции устройства, контактирующие с продуктами питания.
- Всегда эксплуатируйте прибор с установленной крышкой.
- Избегайте контакта с подвижными элементами устройства в процессе его использования.
- Не оставляйте прибор без присмотра подключенным к электросети и/или во время работы. Перед проведением технического обслуживания или иных работ отключайте прибор от основного источника электропитания.
- Не вставайте на изделие, не ставьте и не роняйте тяжелые предметы на него.
- Не эксплуатируйте устройство на открытом воздухе: попадание влаги или посторонних предметов внутрь корпуса может привести к серьезным повреждениям прибора и/или поражению электрическим током.
- Не используйте агрессивные абразивные чистящие средства для очистки устройства.

- Упаковочный материал (пенопласт, пленка и прочее) может быть опасен для детей. Утилизируйте его в соответствии с местными правилами или храните в недоступном для детей месте.
- Дети младше 8 лет должны находиться вне пределов досягаемости прибора или под постоянным присмотром.
- Данное устройство могут использовать дети в возрасте от 8 лет и старше, лица с ограниченными физическими и сенсорными способностями, а также с нарушениями душевного здоровья или люди с недостатком опыта и знаний при условии, если они находятся под постоянным присмотром лица, ответственного за их жизнь, здоровье и благополучие, или если им провели полноценный инструктаж о безопасном использовании устройства с полным пониманием возможных опасностей.
- Не включайте блендер с пустой чашей. Это может привести к повреждению прибора.
- Никогда не запускайте блендер с чашей, наполненной выше отметки MAX.
- Не используйте прибор в промышленных или коммерческих целях. Он предназначен только для непромышленной и некоммерческой эксплуатации.
- Устанавливайте блендер только на устойчивую горизонтальную поверхность на расстоянии не менее 10 см от стены и края стола.
- В случае обнаружения каких-либо неполадок немедленно прекратите использование устройства.

ЭТОТ ТОВАР ПРЕДНАЗНАЧЕН ТОЛЬКО ДЛЯ ИСПОЛЬЗОВАНИЯ В ДОМАШНИХ УСЛОВИЯХ

ПРИМЕЧАНИЕ: Прибор оснащен системой автоматического отключения в случае перегрева или перегрузки. Если во время работы блок двигателя внезапно остановился, необходимо отсоединить прибор от электросети и дать ему остыть в течение 30 минут. После подключения к электросети устройство вновь будет готово к работе.

ИНСТРУКЦИЯ ПО ЭКСПЛУАТАЦИИ БЛЕНДЕРА



ПЕРЕД НАЧАЛОМ ИСПОЛЬЗОВАНИЯ

Достаньте прибор и комплектующие из упаковки. Удалите все транспортировочные материалы и наклейки.

Обязательно сохраните на корпусе все предупреждающие наклейки и этикетку с серийным номером изделия.

Визуально убедитесь в отсутствии механических повреждений прибора.

Необходимо выдержать устройство 3 часа при комнатной температуре перед использованием, если оно подвергалось низким температурам при транспортировке.

Перед эксплуатацией промойте заглушку, большой кувшин с крышкой, мерный стакан и толкатель в теплой мыльной воде и просушите.

Никогда не погружайте блок двигателя и основание кувшина в воду для очистки во избежание риска поражения электрическим током.

ОБЩИЕ РЕКОМЕНДАЦИИ

Всегда устанавливайте прибор на твердой и плоской поверхности.

Перед подключением прибора к электросети убедитесь, что он правильно собран.

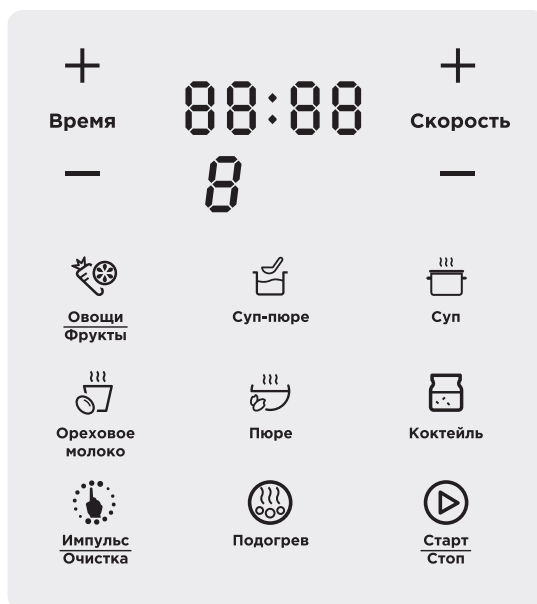
Используйте емкости, которые идут в комплекте, по их назначению. Во избежание разбрызгивания заполняйте емкость продуктами не более чем на 2/3 объема.

Лезвия ножей очень острые. Будьте осторожны!

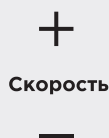
При обработке фруктов и ягод разрежьте их и извлеките косточки.

Не помещайте кувшин, мерный стакан и иные элементы конструкции и комплектующие в микроволновую печь.

ПАНЕЛЬ УПРАВЛЕНИЯ И ПРОГРАММЫ



Кнопками + и - можно менять время в автоматических программах. Шаг изменения времени 5 секунд. Если установить время измельчения без выбора конкретной автоматической программы, то запускается функция простого измельчения на средней скорости. максимально возможное время простого измельчения составляет 6 минут.



Кнопками + и - можно менять скорость вращения лезвий. Интервал изменения скорости варьируется от 1 до 8, где 1 - минимальная скорость, 8 - максимальная скорость.

**Овощи
Фрукты****Овощи | Фрукты**

Программа подходит для приготовления сока из овощей и/или фруктов. В этой программе подогрев содержимого отсутствует. Общее время работы программы составляет 2 минуты.

**Суп-пюре****Суп-пюре**

Программа подходит для приготовления супа-пюре. В этой программе содержимое нагревается до 100°C, затем попеременно происходит подогрев и измельчение. Общее время работы программы составляет 15 минут, без учета первоначального нагрева ингредиентов.

**Суп****Суп**

Программа подходит для приготовления различных супов. В этой программе ингредиенты содержимое нагревается до 98°C, далее попеременно подогревается и остывает до окончания работы программы. В этом режиме функция измельчения отсутствует. Общее время работы программы составляет 45 минут.

**Ореховое
молоко****Ореховое молоко**

Программа подходит для приготовления смеси молока с орехами. В этой программе содержимое нагревается до 96°C, далее попеременно с паузами измельчая и нагревая содержимое. Общее время работы программы составляет 23 минуты, без учета первоначального нагрева ингредиентов.



Пюре

Пюре

Программа подходит для приготовления пюре и детского питания. В этой программе содержимое нагревается до 93°C со смешиванием и измельчением на малых скоростях. В дальнейшем ингредиенты измельчаются и подогреваются в процессе работы программы. Общее время работы программы составляет 24 минуты, без учета первоначального нагрева ингредиентов.

ВАЖНО: Скорость измельчения показывается на дисплее только в момент измельчения.



Коктейль

Коктейль

Программа подходит для приготовления различных коктейлей и смузи. В этой программе содержимое измельчается и смешивается без подогрева. Общее время работы программы составляет 70 секунд.

Импульс
Очистка

Импульс | Очистка

Программа подходит для взбивания коктейлей, колки льда или очистки кувшина. В этой программе лезвия вращаются с максимальной скоростью. Функция активируется нажатием на иконку программы, лезвия вращаются пока удерживается нажатой иконка программы. Максимальное время работы программы составляет 50 секунд.



Подогрев

Подогрев

Программа подогрев позволяет менять температуру нагрева ингредиентов в температурных режимах 60°C, 70°C, 80°C, 90°C и 100°C. При последовательном нажатии на кнопку меняется температура. Нагрев отключится автоматически при достижении выбранной температуры, при остывании ингредиентов нагреватель снова активируется. В этой программе прибор измельчает и нагревает содержимое с паузами в 5 секунд. Максимальное время работы программы 60 минут.



Старт
Стоп

Старт | Стоп

Кнопка Включения/Выключения прибора и остановка блендера в процессе работы любой из программ.

Внимание: Строго соблюдайте максимальные уровни содержимого в кувшине.

Для холодных блюд максимально допустимый объем ингредиентов с жидкостью 1750 мл

Для горячих блюд максимально допустимый объем ингредиентов с жидкостью 1400 мл.



Soup

1400
ml

1200

1000

800



Cold

1750
ml

1500

1250

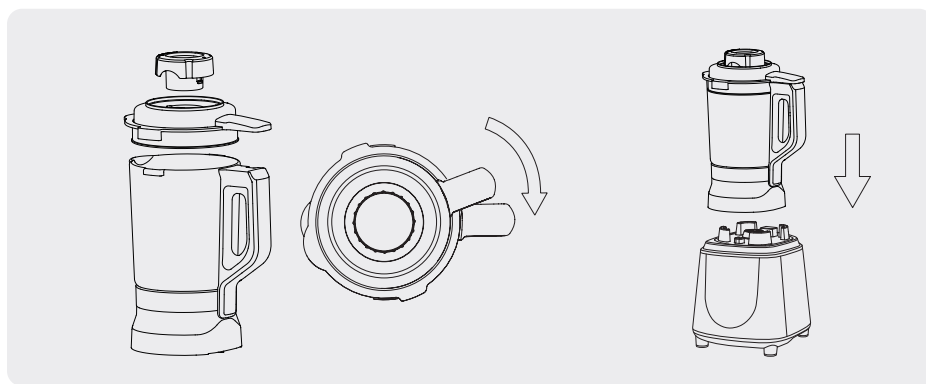
1000

750

ИСПОЛЬЗОВАНИЕ ПРИБОРА

Порядок действий при использовании автоматических программ приготовления

1. Поместите продукты в кувшин, установите его на моторную базу. Закройте крышку повернув по часовой стрелке до упора.



2. Подключите прибор к электросети. Устройство подаст звуковой сигнал, на несколько секунд загорятся все индикаторы на дисплее. Затем прибор перейдет в режим ожидания (на дисплее отобразятся символы – – : – –). Если кувшин или крышка были установлены неправильно, то символы – – : – – не появятся на дисплее.
3. Для перехода в режим выбора программ нажмите значок Старт | Стоп. Загорится индикатор времени 00:00.
4. Для выбора необходимой программы нажмите один раз на значок нужной программы. Индикатор выбранной программы загорится на дисплее. При необходимости замены программы нажмите другой значок. При необходимости измените время приготовления, установленное по умолчанию (см. раздел «Время»). При необходимости измените скорость вращения блендера во время приготовления, установленную по умолчанию (см. раздел «Скорость»). Повторное нажатие значка выбранной программы после выбора или во время настройки программы приготовления вернет прибор в первоначальные настройки

программы. При настройке параметров приготовления изменяемое значение мигает на дисплее. При бездействии в течение одной минуты во время настройки программы прибор перейдет в режим ожидания (на дисплее отобразятся символы – : – –).

5. Для запуска программы приготовления нажмите на нужную программу, затем нажмите на значок Старт | Стоп. Индикатор выбранной программы приготовления будет гореть непрерывно, все остальные индикаторы программ погаснут. Индикатор времени будет показывать оставшееся время до окончания программы. В зависимости от выбранной программы приготовления обратный отсчет будет отображаться посекундно.
6. По окончании работы программы/разогрева, раздадутся звуковые сигналы, затем прибор перейдет в режим ожидания (на дисплее отобразятся символы – : – –).
7. Чтобы отменить запущенную программу, прервать процесс приготовления или разогрева, нажмите значок Старт | Стоп.
8. Отключите прибор от электросети.

Во время работы программы можно открыть заглушку и добавить необходимые ингредиенты в отверстие. Будьте осторожны, если программа выполняется с подогревом. В таком случае открывайте заглушку с помощью салфетки (прихватки) и не наклоняйтесь над отверстием с выходящим паром.

На любом этапе настройки нажатие и удержание значка Старт | Стоп приведет к запуску программы приготовления с текущими настройками. Неизмененные параметры останутся по умолчанию.

Рекомендации по работе

1. Для приготовления коктейля, смузи, супа-пюре, супа и пр. необходимо выбрать соответствующую программу, чтобы вкус и консистенция совпали с вашими ожиданиями.
2. Если потребуется переключить программу, нажмите на кнопку Старт | Стоп, чтобы остановить текущую программу и выберите новую программу.
3. Соблюдайте ограничения по максимально допустимому объему ингредиентов в соответствии с программой приготовления. Для программ с нагревом максимальный объем составляет 1400 мл, для программ без нагрева - 1750 мл.
4. При использовании овощей и фруктов в качестве ингредиентов, удалите косточки и кожуру, добавьте жидкость (молоко, воду, сок и пр.)
5. При использовании программ с нагревом возможно появление горячего пара и брызг, не открывайте крышку чаши во время работы блендера.
6. При включении блендера ЗАПРЕЩЕНО опускать пальцы, руки и прочие части тела, людей и животных в чашу.

ОЧИСТКА И УХОД

Перед чисткой убедитесь, что прибор отключен от электросети.

Протрите внешнюю поверхность блока двигателя влажной тканью или салфеткой, после чего дайте очищенной поверхности полностью высохнуть.

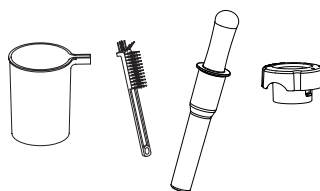
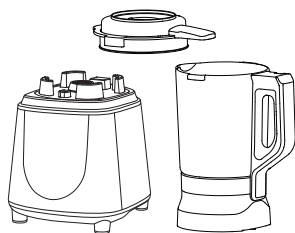
ЗАПРЕЩЕНО погружать моторный блок, блок двигателя и базу чаши в воду или иные жидкости для очистки!

Запрещается использование абразивных средств, агрессивных химических и иных веществ, применение которых не рекомендовано для чистки предметов, контактирующих с продуктами питания. В посудомоечной машине можно мыть съемную заглушку, толкатель, мерный стакан и щеточку для очистки.

После измельчения блюд с высоким содержанием соли следует промыть лезвия сразу после использования.

Лезвия ножей очень острые, будьте осторожны в обращении с ними!

Просушите все части прибора, затем снова соберите устройство. Для обеспечения циркуляции воздуха и предотвращения появления запаха из кувшина храните прибор с не полностью закрытыми крышками и заглушками.



ОТДЕЛ ЗАБОТЫ О КЛИЕНТАХ SILANGA

КАК СВЯЗАТЬСЯ

Чтобы получить ответы на все интересующие Вас вопросы, обратитесь в наш отдел заботы о клиентах.

Наши специалисты с радостью помогут решить любые возникшие проблемы и ответят на самые неожиданные вопросы.

Мы также будем рады Вашим предложениям о том, как еще мы можем улучшить наши товары и сделать их максимально удобными и надежными.

Телефон: 8 (800) 302-81-65

Почта: info@silanga.ru

График работы: ежедневно с 10 до 20.

ХРАНЕНИЕ И ТРАНСПОРТИРОВКА

- Перед хранением и транспортировкой устройства необходимо тщательно очистить корпус и полностью охладить.
- Хранение допускается в сухом и хорошо вентилируемом помещении вдали от источников огня, нагревательных приборов и прямых солнечных лучей. Храните прибор в чистом и сухом состоянии, в недоступном для детей месте.
- Электрические устройства транспортируют всеми видами транспорта в соответствии с правилами перевозки грузов, действующими на транспорте конкретного вида. При перевозке устройства используйте оригинальную заводскую упаковку.
- Транспортировка должна осуществляться только в крытом транспорте.
- Устройство должно быть правильно упаковано и закреплено во избежание самопроизвольного перемещения в процессе транспортировки.
- Транспортировка устройства должна исключать возможность непосредственного воздействия на него атмосферных осадков и агрессивной внешней среды.
- При осуществлении транспортировки и хранения устройства запрещается подвергать его механическим воздействиям извне, так как они могут привести к повреждению устройства, нарушению его конструкции или повреждению внешней упаковки.
- При хранении и транспортировке запрещено допускать попадание воды и иных жидкостей на упаковку устройства или внутрь упаковки.
- При проведении погрузочно-разгрузочных работ требуется осторожность.

УСТРАНЕНИЕ НЕПОЛАДОК

БЛЕНДЕР НЕ ВКЛЮЧАЕТСЯ

Возможная причина	Решение
Отсутствует подключение к сети питания	Подключите устройство к сети питания
Источник подключения к сети неисправен	Подключите устройство к другому источнику питания
Неправильно установлена чаша	Повторно установите чашу (см. раздел “Инструкция по эксплуатации блендера”)
Неправильно закрыта крышка чаши	Плотно прижмите крышку и поверните, чтобы она была зафиксирована на ручке «(см. раздел “Инструкция по эксплуатации блендера”)

СИЛЬНАЯ ВИБРАЦИЯ ПРИБОРА ПРИ РАБОТЕ

Возможная причина	Решение
Продукты нарезаны слишком крупно	Нарезайте продукты более мелкими кусочками перед измельчением

ПРИБОР САМОСТОЯТЕЛЬНО ОТКЛЮЧИЛСЯ В ПРОЦЕССЕ РАБОТЫ

Возможная причина	Решение
Сработала система защиты от перегрева и/или перегрузки	Отключите устройство от сети питания и дайте ему остыть в течение 30 минут

В ПРОЦЕССЕ ИСПОЛЬЗОВАНИЯ УСТРОЙСТВА ПОЯВИЛСЯ СИЛЬНЫЙ ЗАПАХ ПЛАСТИКА

Возможная причина	Решение
Прибор перегрелся при работе	Сократите время непрерывной работы прибора, соблюдайте рекомендации по продолжительности непрерывной работы и перерывов между циклами использования

ТЕХНИЧЕСКИЕ ХАРАКТЕРИСТИКИ

Модель	BL1800 PRO
Уровень напряжения	220-240 в
Номинальная частота	50/60 гц
Номинальная мощность блендера	1500 ватт
Мощность подогрева	950 ватт
Скорость вращения лезвий	до 30 000 об/мин
Материал корпуса	пластик
Материал кувшина	закаленное стекло
Материал ножей	нержавеющая сталь
Класс защиты от поражения электрическим током	класс II
Количество автоматических программ	8
Объем кувшина	1750 мл
Длина шнура	1,1 м
Срок службы	2 года

УТИЛИЗАЦИЯ



В целях защиты окружающей среды, после окончания срока службы прибора и элементов питания (если входят в комплект), не выбрасывайте их вместе с обычными бытовыми отходами, передайте прибор и элементы питания в специализированные пункты для дальнейшей утилизации.



Отходы, образующие при утилизации изделия подлежат обязательному сбору с последующей утилизацией в установленном порядке.

ГАРАНТИЯ

Ограниченная гарантия на 1 год

Гарантия действительна для первоначального розничного покупателя прибора, начиная с даты первоначальной розничной покупки, и не подлежит передаче третьим лицам. Сохраняйте кассовый чек. Для получения гарантийного обслуживания необходимо предъявить документы, подтверждающие покупку. Дилеры Silanga, сервисные центры и розничные магазины не имеют права переделывать, модифицировать или любым другим образом изменять условия этой гарантии.

Данная гарантия не распространяется на случаи естественного износа деталей и повреждение прибора вследствие: небрежной эксплуатации и неправильного использования прибора; питания прибора от сети с несовместимым напряжением и силой тока; использования прибора с нарушением инструкций, описанных в руководстве пользователя; разборки, ремонта или замены компонентов прибора кем-либо, кроме представителей фирмы Silanga или авторизованных сервисных центров. Кроме того, гарантия не распространяется на повреждения прибора в результате стихийных бедствий, таких как: пожары, наводнения, ураганы и смерчи.

Ограничение ответственности Silanga

Silanga не несет ответственности за какие-либо случайные или косвенные убытки, вызванные явным или косвенным нарушением условий или гарантийных обязательств, предусмотренных законодательством.

За исключением случаев, запрещенных действующим законодательством, любые подразумеваемые гарантии, условия товарной пригодности и соответствия товара назначению ограничены сроком действия данной гарантии.

Silanga заявляет об отказе от других гарантий, условий и заявлений явных, косвенных, предусмотренных законом и любых других.

Silanga не несет ответственности за какие-либо убытки, возникшие в результате покупки, использования, неправильного использова-

ГАРАНТИЯ

ния или отсутствия возможности использовать товар, включая случайные, умышленные, косвенные или аналогичные убытки или потери прибыли. Silanga также не несет ответственности за убытки, возникшие в результате нарушения покупателем существенных или иных условий договоров с третьими лицами; или обвинений, выдвинутых третьими лицами против покупателя.

Законодательство некоторых провинций, штатов или юрисдикций не допускает исключения или ограничения ответственности за случайные или косвенные убытки, или ограничения срока обязательной гарантии, следовательно, вышеуказанные ограничения могут к вам не применяться.

Эта гарантия наделяет вас определенными юридическими правами, вы также можете иметь иные права, которые варьируются в зависимости от провинции, штата или юрисдикции.

Производитель сохраняет за собой право изменять дизайн, конструкцию, и технические характеристики, не влияющие на общие принципы работы устройства, без предварительного уведомления, из-за чего между инструкцией и изделием могут наблюдаться незначительные различия. Если пользователь обнаружил такие несоответствия, просим сообщить об этом по электронной почте info@silanga.ru для получения обновленной версии инструкции.



По всем вопросам обращаться:

www.silanga.ru

e-mail: info@silanga.ru

