

Guarantee card
Garantiekarte
Carte de garantie
Certificato di garanzia
Tarjeta de garantía
Garantiekarte
Certificado de garantia
Garantibevis
Garantibevis
Takuutodistus
Garantibevis
Certificat de garanție
Záruční list

Záručný list
Гаранционна карта
Garancialevél
Karta Gwarancyjna
Πιστοποιητικό εγγύησης
Garanti sertifikasi
Гарантійний талон
Гарантийный сертификат
保修证书
شهادة الضمان
Garancijska karta

Stamp and signature of dealer
Stempel und Unterschrift des Händlers
Cachet et signature du commerçant
Timbro e firma del rivenditore
Sello y firma del proveedor
Stempel en handtekening van de handelaar
Carimbo e firma do revendedor
Selgerens stempel og underskrift
Återförsäljarens stämpel och namnteckning
Myyjän leima ja allekirjoitus
Forhandlerens stempel og underskrift
Etadó pecsétje és aláírása
razitko a podpis prodávce
Подпис и печат на продавача:
Tampila i semnătura vânzătorului
Pieczęć i podpis sprzedawcy
Σφραγίδα και υπογραφή του πωλητή
Saticinin mühür ve imzası
Печатка і підпис продавця
Печать и подпись продавца
经销商蓋章
ختم و توقيع البائع



00060814-01/2021

INSTRUCTIONS FOR USE AND INSTALLATION
BEDIENUNGSANLEITUNG
UND MONTAGEANWEISUNG
INSTRUCCIONES DE USO Y MONTAJE
ET DE MONTAGE
ISTRUZIONI PER L'USO
E PER IL MONTAGGIO
INSTRUCCIONES DE USO Y MONTAJE
GEBRUIKAANWIJZINGEN
EN INSTALLATIEAANWIJZINGEN
INSTRUÇÕES DE USO E INSTALAÇÃO
BRUKSANVISNING OG
INSTALLATIONSINSTRUKSJONER
INSTRUKTIONER FÖR INSTALLATION
OCH ANVÄNDNING
KÄYTTÖ- JA ASENNUSOHJEET
BETJENINGS- OG INSTALLATIONSVEJLEDNING

HASZNÁLATI ÉS TELEPÍTÉSI ÚTMUTATÓ
NÁVOD K POUŽITÍ A INSTALACI
NÁVOD NA OBSLUHU A INŠTALÁCIU
ИНСТРУКЦИЯ ЗА ЕКПЛОАТАЦИЯ И МОНТАЖ
INSTRUCȚIUNI DE FOLOSIRE
SI INSTRUCȚIUNI DE INSTALARE
INSTRUKCJA OBSŁUGI I INSTALACJI
Οδηγίες χρήσης και εγκατάστασης
KULLANIM VE MONTAJ TALIMATLARI
ИНСТРУКЦІЯ ПО ЕКСПЛУАТАЦІЇ ТА МОНТАЖУ
ИНСТРУКЦИИ ПО ЭКСПЛУАТАЦИИ И
УСТАНОВКЕ
安裝及使用说明
تعليمات التركيب والاستعمال
UPUTE ZA UPORABU I MONTAŽU

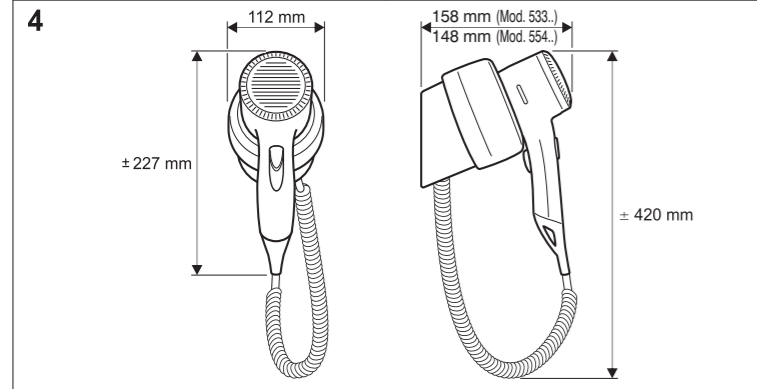
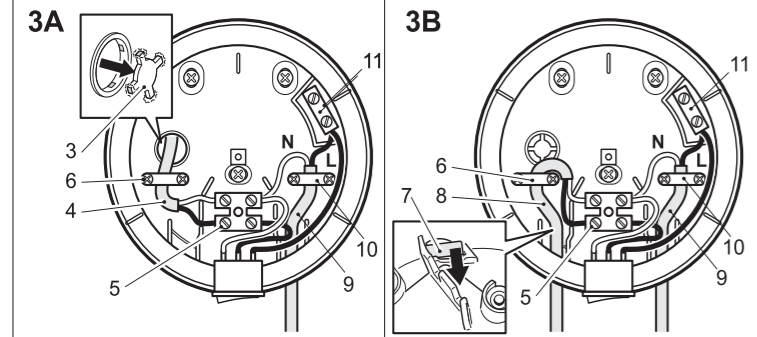
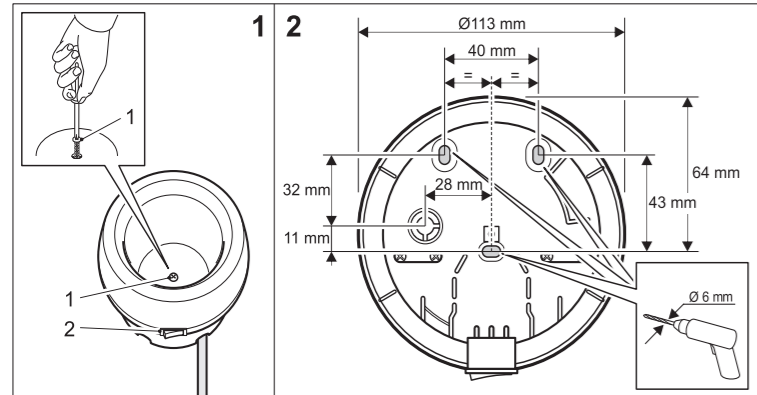
Hairdryer	Hårtørker	Uscător de păr	吹风机
Haartrockner	Hårtork	Сешоар за коса	مجفف الشعر
Sèche-cheveux	Hiustenkuivaaja	Suszarka do włosów	Sušilo za kosu
Asciugacapelli	Hårtørrer	Σεσουάρ	
Secador	Hajszárító	Saç kurutma makinası	
Haardroger	Vysoušeč vlasů	Фен	
Secador de cabelo	Sušič vlasov	Фен	
Wall holder	Veggholder	Държач за стена	壁挂底座
Wandhalter	Vägghållare	Suport de perete	دعامة حائطية
Support mural	Seinäteline	Uchwył naścienny	Zidni nosač
Supporto a muro	Vægbeslag	Βάσης τοίχου	
Soporte de pared	Fali tartó	Duvara monte	
Muursteupt	Nástěnný držák	Настінний утримувач	
Suporte de parede	Držiak na stenu	Настенный держатель	

Made by Ligo Electric SA - Via Ponte Laveggio, 9
6853 Ligonetto / Mendrisio - Switzerland
Valera is a registered trademark of Ligo Electric S.A. - Switzerland

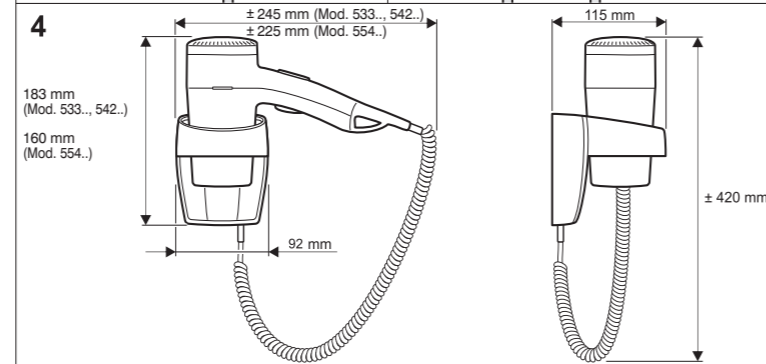
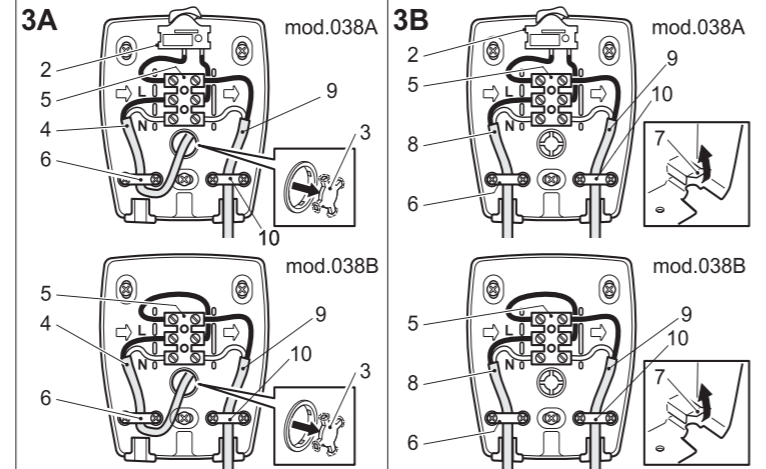
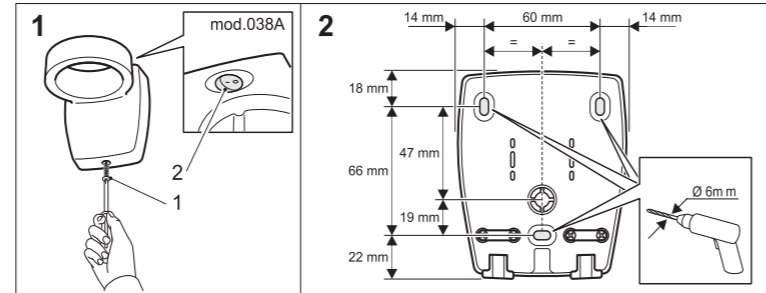


(EN)	Hairdryer - Wall holder	6
(DE)	Haartrockner - Wandhalter	9
(FR)	Sèche-cheveux - Support mural	12
(IT)	Asciugacapelli - Supporto a muro	15
(ES)	Secador - Soporte de pared	18
(NL)	Haardroger - Muursteun	21
(PT)	Secador de cabelo - Suporte de parede	24
(NO)	Hårtørker - Veggholder	27
(SV)	Hårtork - Vägghållare	30
(FI)	Hiustenkuivaaja - Seinäteline	33
(DA)	Hårtørrer - Vægbeslag	36
(HU)	Hajszárító - Fali tartó	39
(CS)	Vysoušeč vlasů - Nástěnný držák	42
(SK)	Sušič vlasov - Držiak na stenu	45
(BG)	Сешоар за коса - Държач за стена	48
(RO)	Uscător de păr - Suport de perete	51
(PL)	Suszarka do włosów - Uchwył naścienny	54
(EL)	Σεσουάρ - Βάση τοίχου	57
(TR)	Saç kurutma makinası - Duvara monte	60
(UK)	Фен - Настінний утримувач	63
(RU)	Фен - Настенный держатель	66
(ZH)	吹风机 - 壁挂底座	69
(SA)	مجفف للشعر - دعامة حائطية	72
(HR)	Sušilo za kosu - Zidni nosač	75

mod. 036



mod. 038A - 038B



English

ASSEMBLY AND OPERATING INSTRUCTIONS

Original instructions

Read these instructions thoroughly. Available also on www.valera.com

CAUTION

- For additional protection, the installation of a residual current device (RCD) having a rated residual operating current not exceeding 30mA is advisable in the electrical circuit supplying the bathroom. Ask your installer for advice.
- Make sure the electrical system is fitted with a device which guarantees omnipolar disconnection from the electricity mains under category III overvoltage conditions.

- Make sure the unit is perfectly dry before using it.

- **WARNING:** Do not use this appliance near bathtubs, showers, basins or other vessels containing water.

- This hairdryer must be fixed so that a person taking a bath or shower cannot reach the handle, considering the cord at maximum extension.

- This appliance can be used by children from 8 years of age and over, and by persons with limited physical, sensory or mental abilities or who lack the relevant experience and knowledge, if they are suitably supervised or have been educated to use the appliance safely and made aware of the associated risks.

- Do not allow children to play with the appliance.

- Children must not perform cleaning and maintenance procedures unless supervised.

- Do not use your unit if it is not working properly. Do not try to repair this electrical unit yourself, rather contact an authorized technician. If the supply cord is damaged, it must be replaced by the manufacturer, its service agent or a similarly qualified person in order to avoid a hazard.

- Plug the hairdryer into an alternating current outlet only, and make sure that the voltage of your electricity supply is the same as that indicated on the rating plate of the appliance.

- Do not immerse in water or other liquids.

- Never put the appliance in a place where it could fall into water or in other liquids.

- Do not try to salvage an electrical appliance which has fallen into water.

- Turn the unit off when you put it down.

- Unplug the appliance when not in use, but never do it by pulling the cord.

Mod. Nr.

Date of purchase Kaufdatum Date d'achat Data d'acquisto Fecha de adquisición Datum aankoop Data de compra	Innkjøpsdato Inköpsdatum Ostöpäivämäärä Købsdato Eladás dátuma Datum prodeje Data cumpărării	Дата на закупуване Datum nákupu Data zakupu Προσμηγνία αγοράς Satın alma tarihi Дата покупки Дата покупки	購買日期 تاريخ الشراء Datum kupnje
---	--	---	--------------------------------------

Name and full address of purchaser
Name und vollständige Anschrift des Käufers
Nom et adresse complète de l'acheteur
Nome e indirizzo completo dell'acquirente
Nombre y dirección completa del comprador
Naam en adres van de consument
Nome e endereço do cliente
Kjøperens fullstendige navn og adresse
Köparens namn och fullständig adress
Ostajan nimi ja täydellinen osoite
Køberens fulde navn og adresse
Vevő neve és teljes címe
Jméno a adresa záahazníka
Meno a celá adresa kupujúceho/zákazníka
Име, фамилия и пълен адрес на купувача
Numele i adresa completă a compărătorului
Nazwisko oraz pełny adres kupującego
Όνομα, επώνυμο και πλήρης διεύθυνση του αγοραστή
Alicinip tam ismi ve adresi
Прізвище, ім'я, по батькові і повна адреса покупця
Фамилия/Имя и полный адрес покупателя
購買人完整姓名和地址
اسم المشتري وعنوانه الكامل
Ime i adresa kupca

- Remember to check regularly that the air inlet and outlet grills are clean.
- Allow your appliance to cool before storing away and do not wrap the supply cord around the hairdryer in storage.
- The A-weighted sound pressure level of the hairdryers for commercial use is below 70 dB(A).

INSTALLATION INSTRUCTIONS

Wall holder for hairdryer Type 036 - 038A - 038B

Type 036

Front housing model.

Type 038A

Vertical housing model.

Type 038B

As the 038A but with no switch.

Installation of wall holder

This wall holder must only be installed by a qualified electrician in conformity to applicable safety standards.

The wall holder may be installed in one of two ways:

A = for fixed connection lead

B = for mobile connection lead

Attention: before installing the wall holder always switch off the general switch of your mains electricity.

For each pole a switch with a minimum break distance between contacts of 3 mm must be fitted up-line of the appliance.

Each time the appliance is opened, the switch must be used to disconnect the appliance.

The connection wiring must be type H05VV-F 2x1,5 mm².

Method A

IMPORTANT: Refer to the figures for the model you have purchased.

1. Unscrew the screw (1) (fig. 1) and remove the cover from the wall unit.
2. Break the plastic membrane (3) at the back of the wall unit (fig. 3A).
3. Route the main power cable from the wall (4) through the hole left by the plastic membrane (3) (fig. 3A).
4. Fix the back of the wall unit to the wall using the fixing screws and wall plugs provided (fig. 2).
5. Remove the terminal strip (5). The input power cable (4) and the output power cable (9) of hairdryer with max input current of 10A, if not already connected, must be connected to the terminal strip(5).

In mod. 036 the Neutral output cable(9) must be connected to terminal strip(5) and the Line output cable (9) to terminal strip (11).

6. Reposition the terminal strip. Tighten the cable clamp (6 and 10) with its own screws. (fig. 3A). **IMPORTANT: This**

appliance is double insulated and has no ground (earth) connection.

7. Fit the cover back on the wall unit with (1) (fig. 1).

8. Switch the power on at the mains switch. The hair dryer is now ready to use.

Method B

IMPORTANT: Refer to the figures for the model you have purchased.

1. Unscrew the screw (1) (fig. 1) and remove the cover from the wall unit.
2. Break the plastic membrane (7) (fig. 3B).
3. Fix the back of the wall unit to the wall using the fixing screws and wall plugs provided (fig. 2).
4. Route the input power cable (8) and the output power (9) into the holes (fig. 3B).
5. Remove the terminal strip (5). The input power cable (8) and the output power cable (9) of hairdryer with max input current of 10A, if not already connected, must be connected to the terminal strip(5).

In mod. 036 the Neutral output cable(9) must be connected to terminal strip (5) and the Line output cable (9) to terminal strip (11).

Reposition the terminal strip. Tighten the cable clamp (6 and 10) with its own screws. (fig. 3B). **IMPORTANT: This appliance is double insulated and has no ground (earth) connection.**

6. Fit the cover back on the wall unit with (1) (fig. 1).

7. Switch the power on at the mains switch. The hair dryer is now ready to use.

INSTRUCTIONS FOR USE

Hairdryer with wall holder

Control Switches

Control switch on wall holder

(only for models equipped with a switch) rif. 2 fig. 1:

0-1 = Off/On

Hairdryer

**Type 533.03 - 533.05 - 533.03/I - 533.05/I
542.05 - 542.06 - 542.14 - 561.22**

Pushbutton:

ON=On/Off

(pressure must be maintained to operate the hairdryer)

Slide Switch

Cool=(low power)

1=(medium power)

2=(maximum power)

Hairdryer

**Type 554.02 - 554.05 - 554.08 - 554.11
554.13**

Pushbutton:

ON=On/Off (pressure must be maintained to operate the hairdryer)

Slide Switch

1=(low power)

2=(maximum power)

Hairdryer

**Type 533.04 - 533.06 - 533.14 - 533.15
554.01 - 554.04 - 554.07 - 554.10**

Pushbutton=On/Off

(pressure must be maintained to operate the hairdryer)

Hairdryer

Type 554.03 - 554.06 - 554.09 - 554.12

Slide Switch

0=(OFF)

1=(low power)

2=(maximum power)

**Hairdryer Mod. 561.02 - 561.17 - 561.20
561.22**

Pushbutton ON= On/off (pressure must be maintained to operate the hairdryer)

Left switch 0 = Off

1 = Low air speed

2 = High air speed

Right switch Cool = Low air temperature

1 = Medium air temperature

2 = High air temperature

PRODUCT CARE

When not in use, the mains switch on the wall holder should be in the "Off" position. The hairdryer requires no special care or attention.

You can clean your appliance with a cloth dampened with water. The cleaning of hairdryers with detergents, solvents, alcohol and other chemical products is strictly prohibited.

When necessary, the air inlet grill should be cleaned with a soft brush or by vacuum cleaner.

Important

This hairdryer conforms to the safety regulations regarding electrical appliances. This hairdryer has a safety cut-out which will operate in case of overheating. The dryer will re-set itself after being left to cool for a few minutes, but please check air inlet and outlet grills are clear before continuing to use the dryer. This appliance conforms to European Directives 2014/30/EU, 2014/35/EU, 2011/65/EC, 2015/863/EU, 2009/125/EC and Regulation (EC) No. 1275/2008.

GUARANTEE


VALERA guarantees the appliance you have bought at following conditions:

1. The guarantee conditions for this appliance are as defined by our dealer in the country of sale. In Switzerland and the countries of the European Union, the warranty period is 24 months if the final purchaser is a private person (domestic use) and 12 months if the final purchaser is a company or business or professional (professional use). The guarantee period starts from the date of purchase as stated on the present guarantee card regularly filled out and stamped by the dealer or on the sale's invoice.
2. The guarantee is applicable only against submission of the present guarantee card or the sale's invoice.
3. The guarantee covers the elimination of all defects arisen during the guarantee period resulting from proven faults in material or workmanship. The elimination of the defects will be made either by repairing the appliance or exchanging it. The guarantee does not cover any damage arising from incorrect connection to the power supply, improper use, breakage, normal wear and non-compliance with the Instructions for Use.
4. All other claims of any nature, including those for eventual damages outside of the appliance, are excluded, unless our liability is legally mandatory.
5. The guarantee service is carried out free of charge; it does not affect the expiry date of the guarantee.
6. The guarantee becomes void if repairs are under-taken by unauthorized persons.

For UK only: this guarantee in no way affects your rights under statutory law.

In case of defect, please return the appliance well packed and together with the guarantee card regularly dated and stamped to one of our Valera Service Centres or to the dealer who will send it to the official importer for the guarantee service.



The symbol  on the product or on its packaging indicates that this product may not be treated as household waste. Instead it shall be handed over to the applicable collection point for the recycling of electrical and electronic equipment. By ensuring this product is disposed of correctly, you will help prevent potential negative consequences for the environment and human health, which could otherwise be caused by inappropriate waste handling of this product. For more detailed information about recycling of this product, please contact your local city office, your household waste disposal service or the shop where you purchased the product.

**VALERA is a registered trade mark
of Ligo Electric S.A. - Switzerland**


ИНСТРУКЦИИ ПО УСТАНОВКЕ И ЭКСПЛУАТАЦИИ

Оригинальная инструкция

Внимательно прочитайте настоящие инструкции

Также доступны на сайте www.valera.com

МЕРЫ ПРЕДОСТОРОЖНОСТИ

- Внимание: Для обеспечения дополнительной защиты рекомендуется установить в системе элект-ропроводки, к которой подключается прибор, дифференциальный выключатель с током срабатывания не выше 30 мА. За более подробной информацией обращайтесь к квалифицированному электрику.
- Убедитесь, что система электроснабжения оснащена размыкающим устройством, обеспечивающим отключение от сети всех его полюсов в условиях перенапряжения: категории III.
- Прежде чем пользоваться прибором, убедись, чтобы он полностью высох.
-  **ВНИМАНИЕ:** не используйте этот прибор поблизости от ванн, раковин или других емкостей, заполненных водой.
- Ввиду большой длины части фена, которую нужно держать в руках, фен следует закрепить таким образом, чтобы он оказался вне досягаемости человека, принимающего ванну или душ.
- Данный прибор может использоваться детьми от 8 лет и людьми с ограниченными физическими, сенсорными или умственными возможностями, либо с недостатком опыта и знаний в случае, если они находятся под надлежащим присмотром, либо были проинструктированы о безопасном способе эксплуатации прибора и отдают себе отчет о возникающих при этом рисках.
- Не давайте детям играть с прибором.
- Операции по чистке и техобслуживанию прибора не должны проводиться детьми без надзора.
- Не используйте прибор, если в нем наблюдается неисправность. Не пытайтесь сами отремонтировать электрический прибор, а обратитесь к авторизованному мастеру. Если кабель питания поврежден, его замена должна проводиться самим изготовителем или специалистами его сервисного центра, либо же техником с подобной им квалификацией с целью предупреждения всех возможных рисков.
- Подсоединяйте прибор только к источнику переменного тока и проверьте, чтобы напряжение в сети соответствовало напряжению, указанному на приборе.
- Ни в коем случае не погружайте фен в воду или в другие жидкости.
- Не кладите прибор на место, в которое может попасть вода или другие жидкости.
- Не пытайтесь достать упавший в воду прибор.
- Всегда, когда кладете прибор, выключайте его.
- Пользуйтесь феном так, чтобы решетка для входа и выхода воздуха никогда не

- были закрыты посторонними предметами.
- Не пользуйтесь прибором при наличии аномалий в работе, после его падения или при поврежденном шнуре.
- Не пытайтесь починить электроприбор самостоятельно, а обратитесь к авторизованному техническому специалисту.
- Дети должны пользоваться прибором под присмотром взрослых, бдительно следящих, чтобы они не играли с прибором.выключен.
- Уровень звукового давления для фенов для профессионального использования меньше 70 дБ(А).

ИНСТРУКЦИИ ПО УСТАНОВКЕ

Настенный держатель для фена мод. 036 - 038А - 038В

мод. 036

Модель с передней установкой.

мод. 038А

Модель с вертикальной установкой.

мод. 038В

Как модель 038А, но без выключателя.

Установка настенного держателя

Этот настенный держатель должен устанавливаться квалифицированным электриком в соответствии с действующими нормами по безопасности.

Предусмотрено два способа монтажа настенного держателя:

A = неразъемное соединение

B = разъемное соединение

Внимание! Перед монтажом настенного держателя необходимо всегда выключать рубильник электросети.

До прибора необходимо установить прерыватель с расстоянием между контактами не менее 3 мм. Всякий раз при открытии прибора прерыватель должен задействоваться для замыкания цепи.

Кабель питания должен относиться, к типу H05VV-F 2x1,5 мм².

Метод А

ВНИМАНИЕ: смотри изображение, соответствующее приобретенной модели

1. Снимите крышку настенной опоры, отвинтив винт (1) (рис. 1).
2. Выдавите пластмассовую мембрану (3) на задней стороне настенной опоры. (рис. 3А).
3. Пропустите выступающий из стены главный кабель питания (4) через отверстие открытой мембраны (3). (рис. 3А).
4. Прикрепите к стене заднюю сторону настенной опоры при помощи прилагаемых винтов и вкладышей (рис. 2).
5. Снимите клеммный блок (5). Входной кабель питания (4) и выходной кабель питания (9) фена с максимальным входным током 10 А, должны быть подключены (если это еще не сделано) к клеммному блоку (5). В мод. 036 нейтраль выходного кабеля (9) подсоединяется к клеммному блоку (5), а линейный провод выходного кабеля (9) – к клеммному блоку (11).

6. Установите на место клеммную колодку. Затяните кабельный зажим (6 и 10) предназначенными для него винтами (Рис. 3А). **ВНИМАНИЕ!** В данном приборе предусмотрена двойная изоляция без заземления.

7. Приложите крышку к настенной опоре и закрепите ее винтом (1). (рис. 1).

8. Включите сетевой выключатель.

Метод В

ВНИМАНИЕ: смотри изображение, соответствующее приобретенной модели.

1. Снимите крышку настенной опоры, отвинтив винт (1) (рис. 1).
2. Выдавите пластмассовую мембрану (7) (рис. 3В).
3. Прикрепите к стене заднюю сторону настенной опоры при помощи прилагаемых винтов и вкладышей (рис. 2).
4. Пропустите через отверстия входной кабель питания (8) и выходной кабель питания (9) (Рис. 3В).
5. Снимите клеммный блок (5). Входной кабель питания (8) и выходной кабель питания (9) фена с максимальным входным током 10 А, должны быть подключены (если это еще не сделано) к клеммному блоку (5). В мод. 036 нейтраль выходного кабеля (9) подсоединяется к клеммному блоку (5), а линейный провод выходного кабеля (9) – к клеммному блоку (11).
6. Приложите крышку к настенной опоре и закрепите ее винтом (1). (рис. 1).
7. Включите сетевой выключатель.

ИНСТРУКЦИИ ПО ЭКСПЛУАТАЦИИ

Фен с настенным держателем

Переключение

Выключатель настенного держателя:

(только для моделей с выключателем): обозн. 2 рис. 1
0-1=выкл./вкл

Фен

**Мод. 533.03 - 533.05 - 533.03/1 - 533.05/1
542.05 - 542.06 - 542.14 - 561.22**

Кнопка фена:

ON=вкл./выкл.

(держат кнопку нажатой для включения прибора)

Переключатель

Сool (Холодный воздух)=(минимальная мощность)

1=(средняя мощность)

2=(максимальная мощность)

Фен

Мод. 554.02 - 554.05 - 554.08 - 554.11
554.13

Кнопка фена
ON=вкл./выкл.

(держат кнопку нажатой для включения прибора)

Переключатель

1=(минимальная мощность)

2=(максимальная мощность)

Фен

Мод. 533.04 - 533.06 - 533.14 - 533.15
554.01 - 554.04 - 554.07 - 554.10

Выключатель=вкл./выкл.

(держат кнопку нажатой для включения прибора)

Фен

Мод. 554.03 - 554.06 - 554.09 - 554.12

Переключатель

0=(Off)

1=(минимальная мощность)

2=(максимальная мощность)

Фен Мод. 561.02 - 561.17 - 561.20 - 561.22

Кнопка фена ON (ВКЛ.) = вкл./выкл. (держат кнопку нажатой для включения прибора)

Левый переключатель 0 = Прибор выключен

1 = Поток воздуха средней мощности

2 = Поток воздуха высокой мощности

Правый переключатель Cool

(Холодный воздух)

1 = Средняя температура

2 = Высокая температура

УХОД ЗА ПРИБОРОМ

Когда Вы не пользуетесь феном, выключатель на настенном держателе должен находиться в положении "выкл." (0). Прибор не требует специального ухода. Очищайте прибор увлажненной водой тканью.

ВНИМАНИЕ: Категорически запрещается производить чистку фена с применением моющих средств, растворителей, алкоголя и различных химических составов. При необходимости, почистите воздухозаборную решетку кисточкой или пылесосом.

Важное примечание

Данный фен соответствует нормам безопасности, установленным для электроприборов. Данный прибор оборудован предохранительным термостатом. В случае перегрева прибор выключается автоматически. После краткого перерыва прибор возобновит работу. Всякий раз перед использованием прибора проверяйте, чтобы решетки для входа и выхода воздуха были абсолютно чистыми.

Данный прибор соответствует европейским Директивам 2014/30/EU, 2014/35/EU, 2011/65/EC, 2015/863/EU, 2009/125/EC и стандарту (EC) N. 1275/2008.

ГАРАНТИЯ

VALERA гарантирует приобретенный вами прибор при следующих условиях:

1. Гарантия действует на условиях, устанавливаемых нашим официальным дистрибутором на территории страны, где был приобретен прибор. В Швейцарии и странах Европейского Союза гарантийный срок составляет 24 месяца, если конечным покупателем является частное лицо (для бытового применения), и 12 месяцев, если конечным покупателем является предприятие, компания или лицо, занимающееся профессиональной деятельностью (для профессионального применения). Гарантийный срок вступает в силу с момента покупки прибора. Датой покупки прибора является дата настоящего гарантийного свидетельства, надлежащим образом заполненного и заштампованного продавцом, или же дата документа покупки.

2. Гарантийное обслуживание предоставляется только при предъявлении настоящего гарантийного свидетельства или документа покупки.

3. Гарантия предусматривает устранение всех дефектов материала или изготовления, выявленных в течение гарантийного периода. Устранение дефектов может осуществляться путем ремонта прибора, либо замены его. Гарантия не покрывает дефекты или повреждения, возникшие в результате подключения прибора к электрической сети, не отвечающей требованиям действующих норм; неправильного использования прибора, а также несоблюдения правил пользования.


4. В отношении гарантии не принимаются претензии любого рода, в частности претензии на возмещение убытков, причиненных за пределами прибора, с исключением недвусмысленно установленных действующими законами случаев возможной ответственности.

5. Гарантийное обслуживание предоставляется безвозмездно. При этом оно не дает право на продление гарантийного срока, а также на начало нового гарантийного периода.

6. Гарантия теряет силу в случае нарушения конструкции или ремонта прибора неуполномоченным персоналом.

В случае возникновения какой либо неисправности верните надлежащим образом упакованный прибор вместе с гарантийным обязательством, несущим дату и печать продавца, в один из наших Центров сервисного обслуживания или вашему продавцу, который передаст его официальному импортеру для выполнения гарантийного ремонта.



Символ  на изделии или на его упаковке указывает, что данное изделие не подлежит утилизации в качестве бытовых отходов. Вместо этого его следует сдать в соответствующий пункт приема электронного и электрооборудования для последующей утилизации. Соблюдая правила утилизации изделия, Вы можете предотвратить причинение потенциального ущерба окружающей среде и здоровью людей, который возможен вследствие неподобающего обращения с подобными отходами. За более подробной информацией об утилизации данного изделия просьба обращаться к местным властям, в службу по вывозу и утилизации отходов или в магазин в котором Вы приобрели данное изделие.

VALERA является зарегистрированным торговым знаком Ligo Electric S.A. Швейцария



RO

Toate uscătoarele de păr enumerate în aceste reguli de utilizare NU sunt adecvate pentru instalarea și utilizarea în instituții publice, săli de sport, wellness/fitness, cluburi, centre de înfrumusețare etc. frecventate de un număr mare sau mic de persoane.

Sunt adecvate numai pentru instalarea și utilizarea în camere/băi private din hoteluri, pensiuni, locuințe și în cabinele navelor.

PL

Wszystkie suszarki do włosów wymienione w niniejszych wytycznych dotyczących użytkowania NIE nadają się do instalacji i użytku w obiektach publicznych, siłowniach, ośrodkach wellness/fitness, klubach, obiektach SPA itp. o wysokiej lub niskiej częstotliwości użytkowania.

Nadają się wyłącznie do instalacji i użytku w pokojach/prywatnych łazienkach hoteli, pensjonatów, budynków mieszkalnych oraz w kabinach statków.

EL

Όλα τα πιστολάκια μαλλιών που αναφέρονται στο συγκεκριμένο κανονισμό ΔΕΝ είναι κατάλληλα για εγκατάσταση και χρήση σε δημόσιους χώρους, γυμναστήρια, κέντρα περιποίησης, λέσχες, κέντρα spa κλπ., με υψηλή ή χαμηλή επισκεψιμότητα.

Είναι κατάλληλα μόνο για εγκατάσταση και χρήση σε δωμάτια/ιδιωτικά μπάνια ξενοδοχείων, πανδοχείων, κατοικιών, καθώς και σε καμπίνες πλοίων.

TR

Bu kullanım standardına dahil olarak listelenen saç kurutucularının tamamı, yüksek veya düşük sıklıkla ziyaret edilen halka açık yapılarda, jimnastik salonlarında, bakım/spor salonlarında, kulüplerde, spa vs. gibi yerlerde kurulum ve kullanım için uygun DEĞİLDİR.

Bunlar sadece otellerin, pansiyonların, konutların kişiye özel odalarında/banyolarında ve gemi kamaralarında kurulum ve kullanım için uygundur.

UK

Всі фени, перелічені у цих правилах використання, НЕ призначені для встановлення і використання у громадських установах, тренажерних залах, велнес/фітнес структурах, клубах, спа, тощо, де відбуватиметься їх часте або нечасте використання.

Вони призначені виключно для встановлення і використання у номерах/ванних кімнатах у готелях, пансіонах, квартирах і каютах кораблів

RU

Все фены для волос, перечисленные в этих правилах по эксплуатации, НЕ предназначены для установки и использования в общественных заведениях, гимнастических залах, оздоровительных/спортивных комплексах, клубах, термальных центрах и т.д. с высокой или низкой посещаемостью.

Они предназначены для установки и использования исключительно в номерах/отдельных ванных комнатах гостиниц, пансионатов, жилых помещений и в корабельных каютах.

ZH

本使用标准中列出的所有吹风机不适合在使用频率高或低的公共设施、健身房、康体/健身中心、俱乐部、水疗中心里安装及使用。

它们只适合在酒店、膳宿公寓、住宅和轮船客舱的房间/私人浴室里安装和使用。

جميع مجففات الشعر المدونة في توجيهات الاستعمال هذه ليست مناسبة للتركيب والاستخدام في المرافق العامة وصلالات الرياضة والعافية / نوادي اللياقة البدنية ومنتجات الترفيه الصحية المعدنية، الخ، كثيرة أو قليلة المزاولة. مناسبة فقط للتركيب والاستخدام في الغرف / الحمامات الخاصة في الأوتيلات والفنادق والمنازل وكابينات السفن.

Nijedan uređaj naveden u ovim uputama za uporabu NIJE prikladan za postavljanje i uporabu u javnim ustanovama, sportskim dvoranama, wellness/fitness strukturama, klubovima, toplicama i sl. s viskom ili niskom stopom korištenja.

Prikladni su za postavljanje i uporabu jedino u privatnim sobama/kupaonicama hotela i sličnih smještaja, stanova i brodskim kabinama.

SERVICE CENTERS

CH VALERA - Service
Via Ponte Laveggio, 9
6853 Ligornetto / Mendrisio

Other countries www.valera.com/service