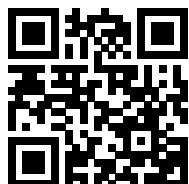
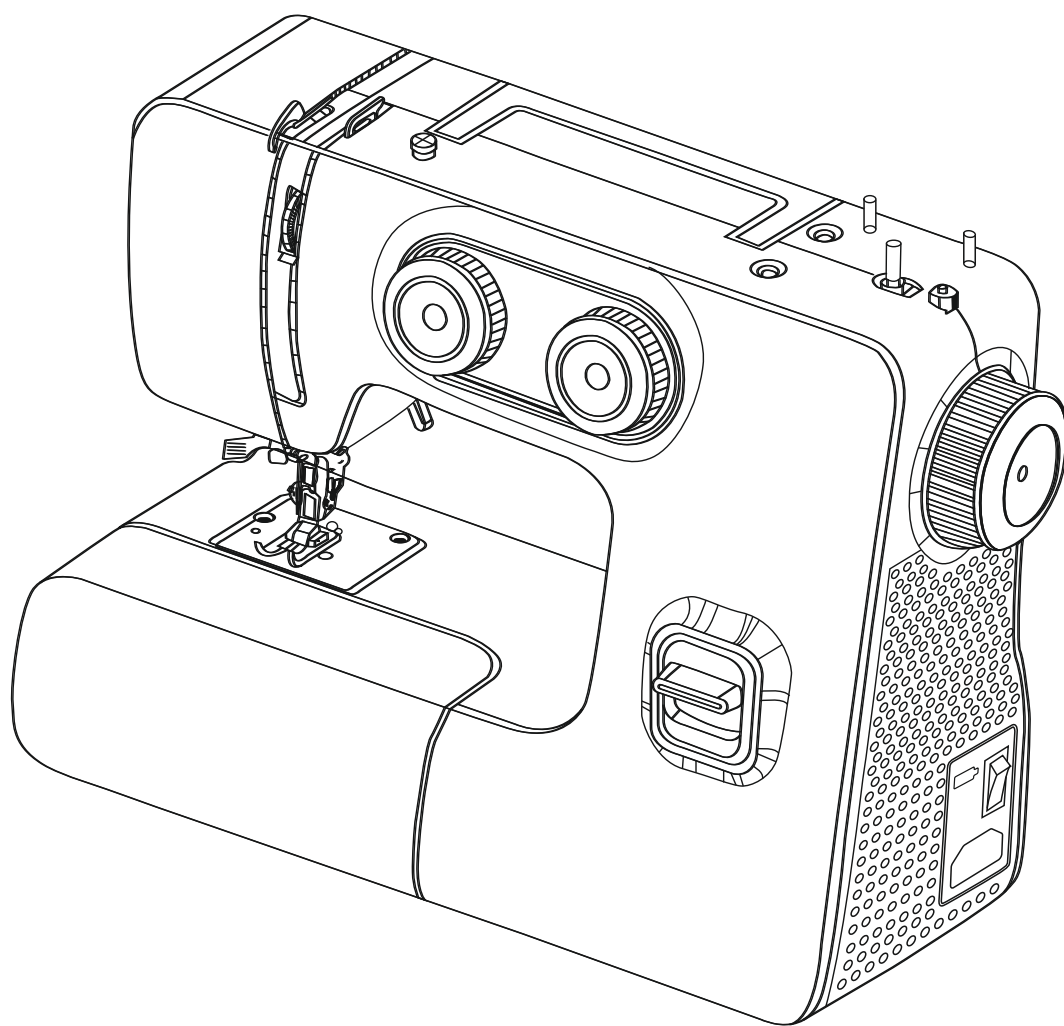




## ИНСТРУКЦИЯ ПО ЭКСПЛУАТАЦИИ



На сайте [mycomfort.ru](http://mycomfort.ru) Вы можете ознакомиться с видео инструкциями по заправке, настройке и работе данной машины



# ИНСТРУКЦИЯ ПО ТЕХНИКЕ БЕЗОПАСНОСТИ

При использовании электрических приборов следует принять основные меры предосторожности, которые описаны ниже. Перед тем, как приступить к работе, ознакомьтесь с инструкцией.



## **Внимание!**

Для снижения риска поражения электрическим током:

1. Не оставляйте без присмотра машину, когда она подключена к сети питания.
2. Всегда отключайте швейную машину от сети питания после её использования или перед чисткой.



## **ВНИМАНИЕ!**

Для снижения риска ожогов, возгорания, поражения электрическим током или травмирования:

1. Внимательно прочитайте инструкцию перед использованием машины.
2. Храните инструкцию в подходящем месте недалеко от машины, а в случае передачи машины третьим лицам передайте им также инструкцию.
3. Не используйте машину во влажных условиях среды и влажных помещениях.
4. Не позволяйте использовать швейную машину в качестве игрушки. Если изделие используется детьми или вблизи от них, должен быть обеспечен тщательный присмотр.
5. Эта машина может быть использована детьми старше 8 лет и людьми с ограниченными физическими, сенсорными и умственными способностями, а также людьми с недостаточным опытом и знаниями только под присмотром ответственных лиц или при получении инструкций по безопасной эксплуатации машины и осознании рисков при работе с ней.
6. Выключайте швейную машину «OFF» при заправке и смене иглы, заправке шпульки, смене прижимной лапки и т.п.
7. Всегда отключайте машину от электросети, если вы оставляете её без присмотра, во избежание случайного включения машины.
8. Всегда отключайте швейную машину от сети при снятии крышек, при смазке и других регулировках, предусмотренных данной инструкцией.
9. При отключении от сети никогда не тяните шнур. При отключении держитесь за штекер, а не за электрошнур.
10. Швейная машина оснащена светодиодной подсветкой. В случае повреждения светодиодной лампочки её должен заменить производитель или авторизованный сервисный центр во избежание опасности поражения электрическим током.
11. Не кладите никакие предметы на педаль.
12. Ничего не кидайте и не вставляйте в вентиляционные отверстия.
13. Не используйте педаль, если у неё повреждена вилка или шнур, если она неисправна, упала или повреждена, или на неё попала вода. Обратитесь в ближайший сервисный центр.
14. Звуковой уровень шума при правильной эксплуатации машины 75 ДБ.
15. Машина не предназначена для использования детьми и физически и психически нездоровыми людьми без надлежащего присмотра. Машина не игрушка, не позволяйте детям играть с ней.

## **Сохраните эту инструкцию!**

Машина предназначена только для домашнего использования. Используйте швейную машину только в диапазоне температур от 5 до 40°, при более низкой температуре нормальная работа машины может быть затруднена.

Обратите внимание на то, что утилизация данного продукта должна выполняться безопасно, согласно соответствующим государственным нормативам, регламентирующим переработку электрических и электронных устройств. В случае возникновения каких-либо сомнений обращайтесь за указаниями в соответствующую торговую организацию.





# СОДЕРЖАНИЕ

## 1. ЗНАКОМСТВО С МАШИНОЙ

Основные компоненты.....	2
Принадлежности.....	3
Настройка машины.....	3
Шнур питания/ педаль.....	3
Выключатель питания/освещения.....	3
Переход к шитью со свободным рукавом.....	4
Рычаг подъема лапки.....	4
Рычаг обратного шитья.....	4
Вышивальная пластина .....	4
Пластина с направляющими для швов.....	5
Катушкодержатели .....	5
Намотка шпульки .....	5
Снятие шпульного колпачка .....	6
Заправка нити в шпульный колпачок.....	6
Замена лапки.....	6
Заправка нити в машину.....	7
Использование двойной иглы.....	7
Автоматический нитевдеватель.....	8
Вытягивание нижней нити .....	9
Установка натяжения верхней нити.....	9
Таблица соответствия игл, тканей и нитей.....	10
Замена иглы.....	10
Регулятор выбора строчек .....	11
Выбор трикотажный строчек .....	11
Регулятор длины стежка .....	11
Полезные советы по шитью .....	12

## 2. РАБОЧИЕ СТРОЧКИ

Прямая строчка .....	13
Зигзаг.....	14
Оверлочная строчка .....	14
Краеобметочная строчка .....	14
Трикотажная строчка .....	15
Строчка тройной прочности .....	15
Пришивание пуговиц.....	16
Пуговичная петля .....	17
Усиленная пуговичная петля .....	18
Вшивание молний.....	18
Потайная строчка .....	19

## 3. ДЕКОРАТИВНЫЕ СТРОЧКИ

Строчка ракушкой .....	20
Эластичные строчки .....	20
Атласные строчки.....	21
Строчка сотами .....	21
Строчка для плотных тканей .....	22
Вышивка .....	22

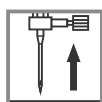
## 4. УХОД ЗА МАШИНОЙ

Снятие челночного устройства .....	23
Установка челночного устройства .....	23
Очистка транспортера ткани .....	24
Натяжение приводного ремня.....	24
Смазка машины.....	25

## 5. ОБСЛУЖИВАНИЕ И УСТРАНЕНИЕ НЕПОЛАДОК .....

26

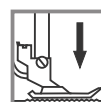
## ◆ ЗНАЧЕНИЕ СИМВОЛОВ



Поднимите иглу



Поднимите лапку



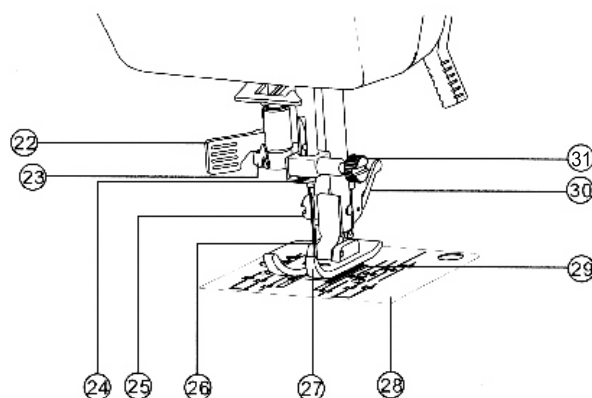
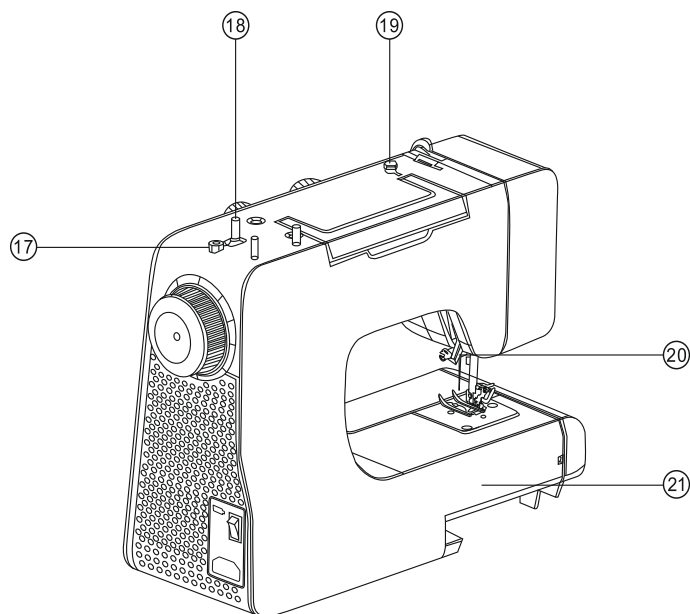
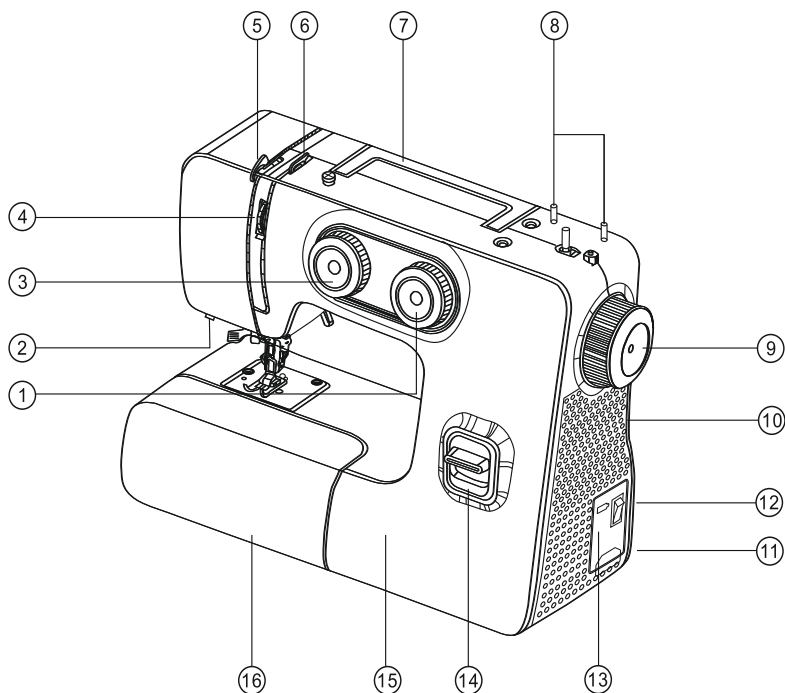
Опустите лапку



# ЗНАКОМСТВО С МАШИНОЙ

## ◆ ОСНОВНЫЕ КОМПОНЕНТЫ

1. Регулятор длины стежка
2. Обрезчик нити
3. Селектор выбора строчек
4. Регулятор натяжением нити
5. Нитепритягиватель
6. Направляющая нити
7. Ручка для переноски
8. Катушкодержатели
9. Маховик
10. Крышка приводного ремня
11. Разъем для подключения
12. Выключатель питания
13. Разъем подключения педали
14. Рычаг обратного шитья
15. Передняя крышка
16. Съемный столик (место для принадлежностей)
17. Стопор для намотки шпульки
18. Шпиндель для намотки шпульки
19. Направляющая нити для намотки шпульки
20. Рычаг подъема прижимной лапки
21. Задняя крышка
22. Автоматический нитевдеватель
23. Направляющая нитинитевдевателя
24. Иглодержатель
25. Винт прижимной лапки
26. Игла
27. Прижимная лапка
28. Игольная пластина
29. Транспортер ткани
30. Рычаг снятия прижимной лапки
31. Винт зажима иглы



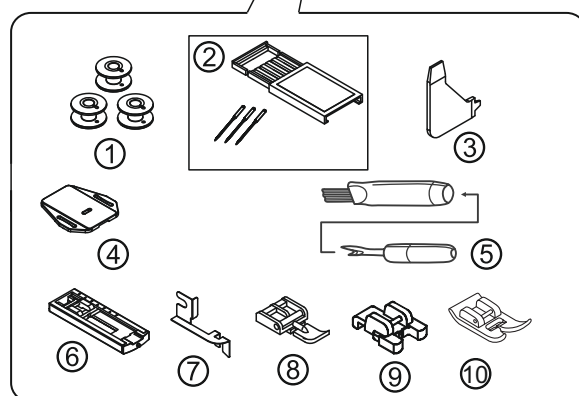
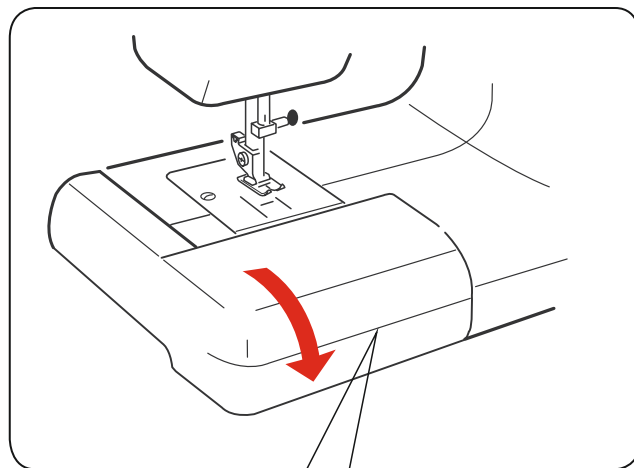


# ЗНАКОМСТВО С МАШИНОЙ

## ◆ ПРИНАДЛЕЖНОСТИ

1. Шпулька(3 шт)
2. Иглы(3 шт)
3. Многофункциональная отвертка
4. Штопальная пластина
5. Вспарыватель для петель/щетка
6. Лапка для пуговичных петель
7. Направляющая для потайной строчки
8. Лапка для вшивания молнии
9. Лапка для пришивания пуговиц
10. Прозрачная лапка для трикотажа

Лапка, которая устанавливается на вашу швейную машинку, называется зигзагообразной лапкой и будет использоваться для большей части вашего шитья.



## ◆ НАСТРОЙКА МАШИНЫ

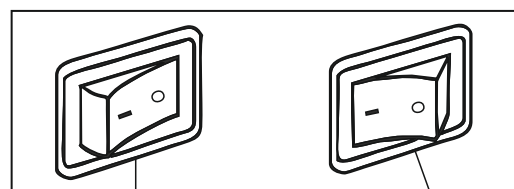
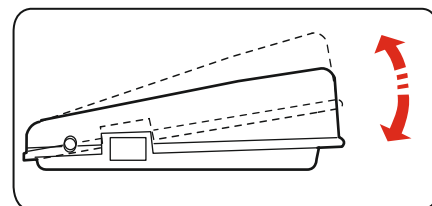
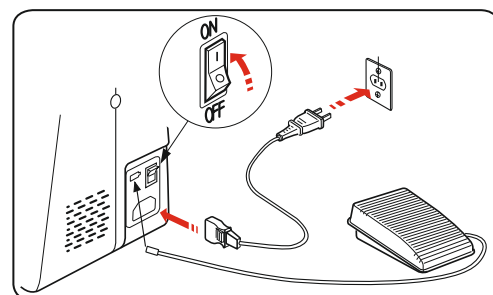
Перед первым использованием машины обязательно сотрите излишки масла с поверхности игольной пластины.

### Подключение и отсоединение шнура питания/педали

Убедитесь, что швейная машина выключена (выключатель питания установлен в положение "О"), затем подключите вилку сетевой розетки к входу прибора и вашей настенной розетке.

Перед отсоединением шнура питания и педали, пожалуйста, убедитесь, что швейная машина выключена (выключатель питания установлен в положение "о").

Скорость шитья можно изменять с помощью педали. Чем сильнее вы нажимаете на нее, тем быстрее работает машина.



Питание/свет переключатель "ВЫКЛ."      Питание/свет переключатель "ВКЛ."



### Внимание!

Обратите внимание, что при отключенной педали машина работать не будет.



### Предупреждение

Всегда отключайте устройство от источника питания, вынимая вилку из настенной розетки.

### Выключатель питания/освещения

Ваша машина не будет работать до тех пор, пока не будет включен выключатель питания/освещения. Один и тот же переключатель управляет как питанием, так и освещением.

При обслуживании машины, замене игл и т.д. машину необходимо отключать от источника питания.



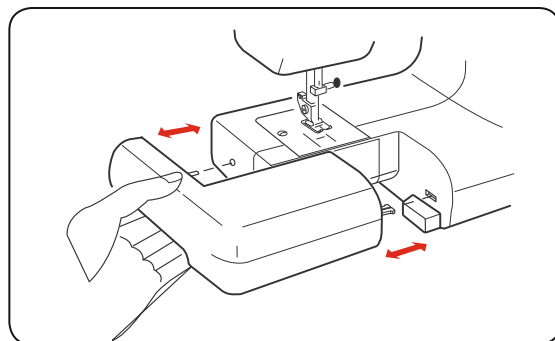
# ЗНАКОМСТВО С МАШИНОЙ

## ◆ ПЕРЕХОД К ШИТЬЮ СО СВОБОДНЫМ РУКАВОМ

Вашу машину можно использовать как с плоской платформой, так и со свободным рукавом.

При установленном выдвижном столе он обеспечивает большую рабочую поверхность по сравнению со стандартной моделью плоской платформы. Чтобы снять выдвижной столик, крепко возьмитесь за него обеими руками и потяните влево, как показано на рисунке. Чтобы вернуть на место, задвиньте выдвижной столик на место до щелчка.

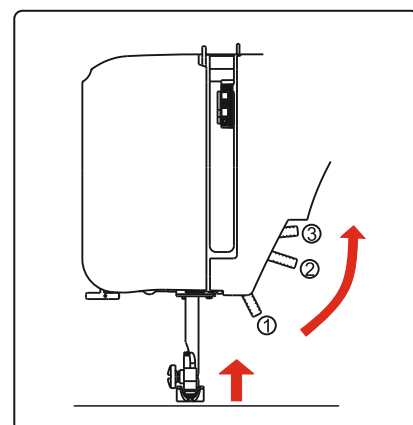
При снятии приставного стола машина превращается в тонкую модель со свободным рукавом для пошива детской одежды, манжет, штанин и других труднодоступных предметов.



## ◆ РЫЧАГ ПОДЪЕМА ЛАПКИ

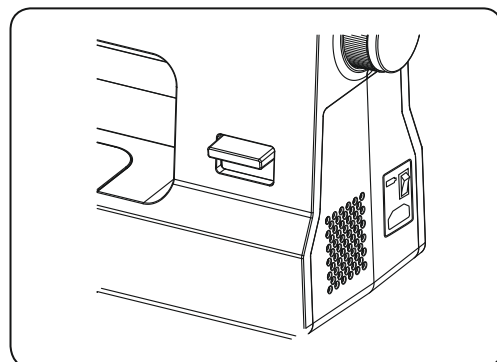
Для прижимной лапки предусмотрено три положения.

1. Опустите прижимную лапку для шитья.
2. Поднимите подъемник в среднее положение, чтобы вставить или удалить ткань.
3. Поднимите его в самое верхнее положение, чтобы сменить прижимную лапку или удалить плотную ткань.



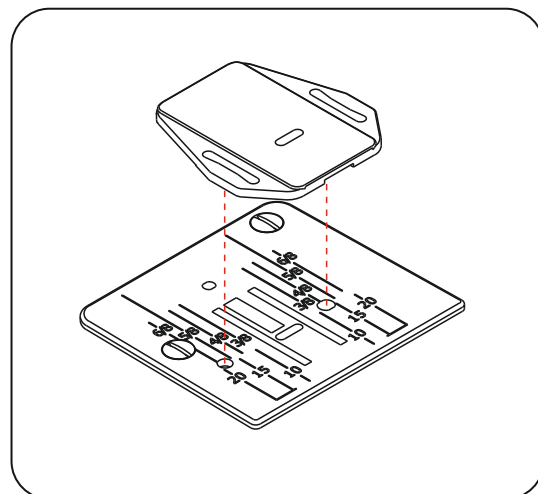
## ◆ РЫЧАГ ОБРАТНОГО ШИТЬЯ

Пока вы нажимаете на этот рычаг во время шитья, машина будет подавать ткань в обратном направлении.



## ◆ ВЫШИВАЛЬНАЯ ПЛАСТИНА

При свободном шитье или пришивании пуговиц установите вышивальную пластину в соответствии с рисунком справа.





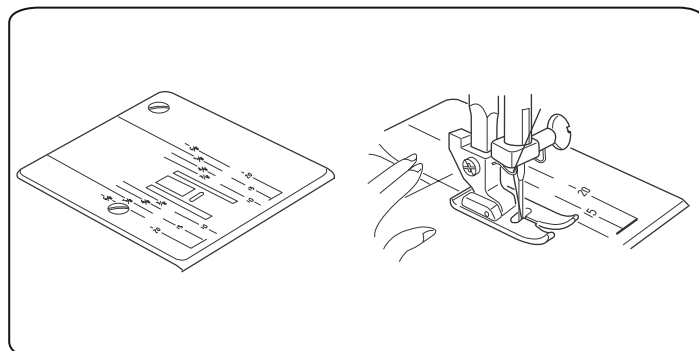
# ЗНАКОМСТВО С МАШИНОЙ

## ◆ ПЛАСТИНА С НАПРАВЛЯЮЩИМИ ДЛЯ ШВОВ

Цифры на игольной пластине указывают расстояние между центральным положением иглы и линией индикации.

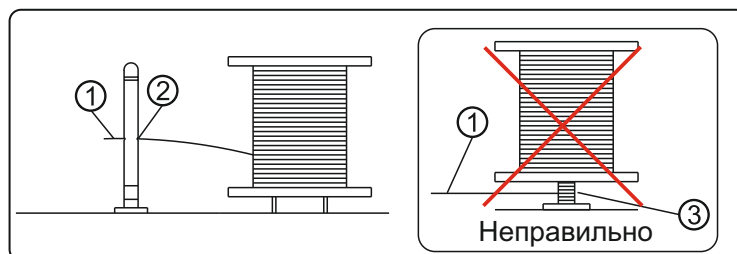
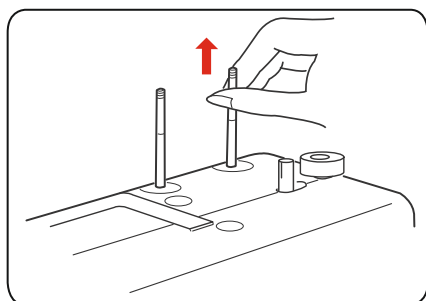
Цифры спереди указаны в миллиметрах.

Цифры на обороте указаны в дюймах.



## ◆ КАТУШКОДЕРЖАТЕЛИ

Катушкодержатели используются для удержания катушки с нитью для подачи нити в машину. Для использования потяните их вверх. Опустите вниз для хранения.



① Верхняя нить ② Отверстие ③ Запутывание

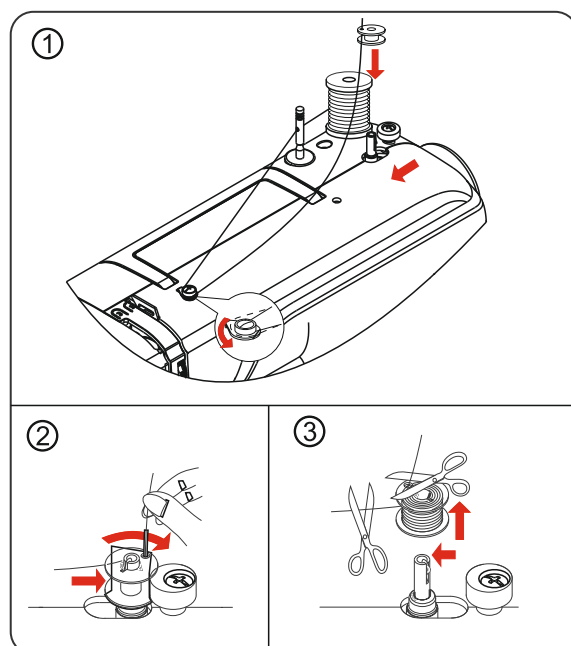
**ПРИМЕЧАНИЕ:** В случае использования нити, которая имеет тенденцию запутываться вокруг шпульки, проденьте нить через отверстие шпульки, как показано на рисунке.

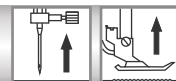
## ◆ НАМОТКА ШПУЛЬКИ

1. Наденьте катушку ниток на катушкодержатель, вытяните нить из катушки через отверстие штифта и пропустите ее через направляющую для нити, как показано на рисунке. Проденьте конец нити через отверстие в шпулке, как показано на рисунке.

2. Переведите вал устройства для намотки шпульки в крайнее левое положение. Наденьте шпульку на вал намотчика так, чтобы конец нити выходил из верхней части шпульки. Поверните вал намотчика шпульки вправо до щелчка. Держитесь за конец нити.

3. Запустите машину. Катушка автоматически перестанет вращаться, когда будет полностью заполнена. Сдвиньте вал влево, чтобы снять шпульку и отрезать нить.





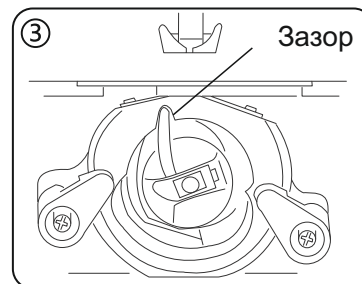
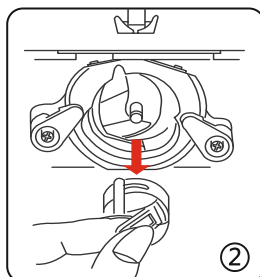
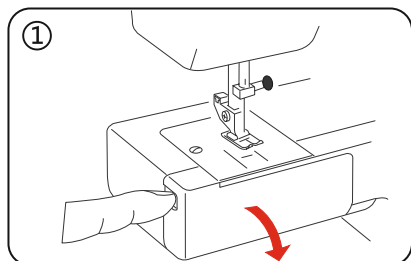
## ◆ СНЯТИЕ ШПУЛЬНОГО КОЛПАЧКА

1. Обратитесь к стр. 4. чтобы снять удлинительный столик, поднимите иглу, повернув маховик на себя, затем откройте крышку челнока.
2. Выньте шпульный колпачок, удерживая защелку.
3. При установке шпульного колпачка, штифт на корпусе должен входить в зазор кольца челнока.



### Внимание!

Отсоедините питание машины перед проведением данной операции.

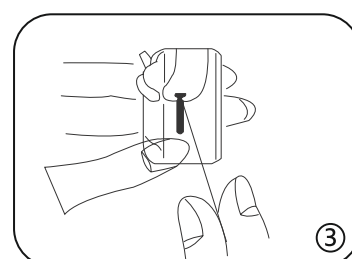
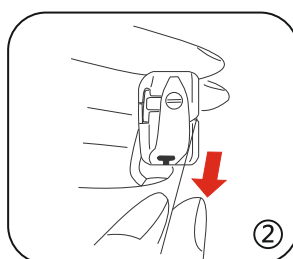


## ◆ ЗАПРАВКА НИТИ В ШПУЛЬНЫЙ КОЛПАЧОК

1. Установите шпульку в шпульный колпачок. Убедитесь, что нить разматывается в направлении, указанном стрелкой.
2. Протяните нить в паз шпульного колпачка.
3. Затем протяните нить под натяжной пружиной и в подающее ушко.

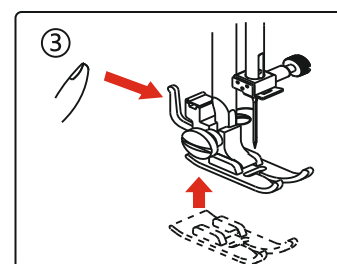
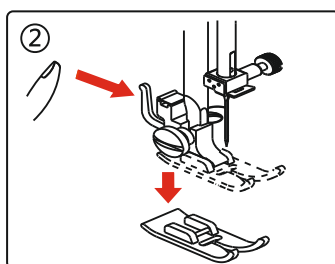
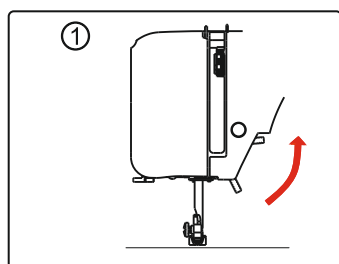


**ПРИМЕЧАНИЕ:** Оставьте около 10 см нити из шпульного колпачка для шпульки. Когда вы тянете занитку, шпулька должна вращаться по часовой стрелке.

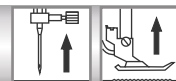


## ◆ ЗАМЕНА ЛАПКИ

1. Поверните маховик на себя, чтобы поднять иглу в самое верхнее положение.
2. Поднимите прижимную лапку.
3. Нажмите на рычаг на задней панели держателя прижимной лапки. Прижимная лапка отвалится.
4. Установите прижимную лапку так, чтобы штифт на лапке находился как раз под пазом держателя.



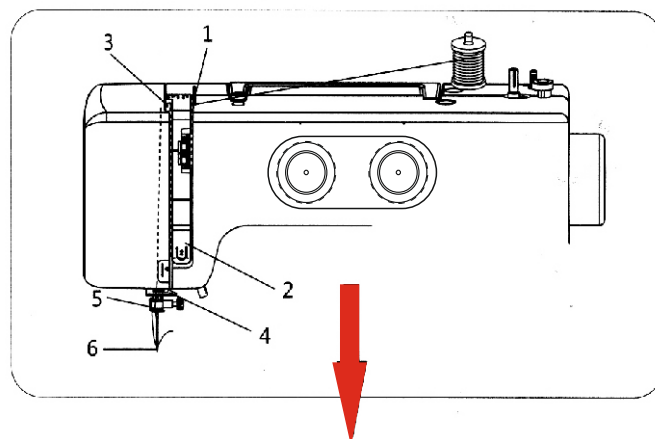
Опустите держатель прижимной лапки, чтобы зафиксировать лапку на месте.



## ◆ ЗАПРАВКА НИТИ В МАШИНУ

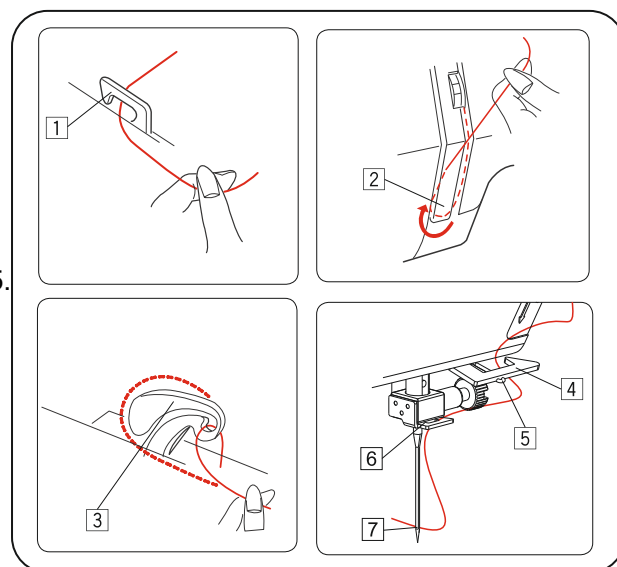
Поднимите иглу в самое верхнее положение, повернув маховик на себя.

Поднимите прижимную лапку. Наденьте катушку на катушкодержатель, как показано на рисунке, так, чтобы нить шла с обратной стороны катушки.



1. Протяните нить в нитенаправитель.
2. Протяните нить вниз вокруг пластинки держателя пружины.
3. Протяните нить вверх и через нитепритягиватель справа налево.
4. Затем протяните нить вниз и вставьте ее в нижнюю направляющую для нити.
5. Не заправляйте нить в направляющую двойной иглы 5.
6. Протяните нить вниз и вставьте ее в направляющую для нити иглодержателя.
7. Проденьте нитку в ушко иглы спереди назад.

**Примечание:** Отрежьте конец нити острыми ножницами, чтобы легче было продевать нитку в иглу.



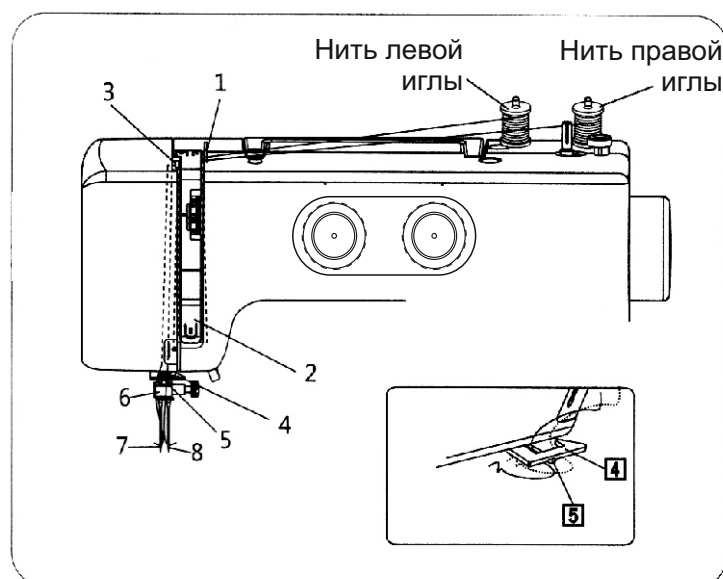
## ◆ ДВОЙНАЯ ИГЛА

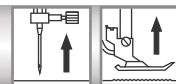
Как заправить две нити в двойную иглу:

1. Заправьте левую нить в соответствии с инструкцией заправки иглы с 1 по 4 шага. Затем проденьте нить в нитенаправитель 5 как показано на рисунке. Конец нити заправьте в ушко иглы.
2. Заправьте нить в правую иглу в соответствии с инструкцией заправки левой иглы с первого по седьмого шага.



**Примечание:** Обязательно сначала заправьте нить в левую иглу, а затем в правую.





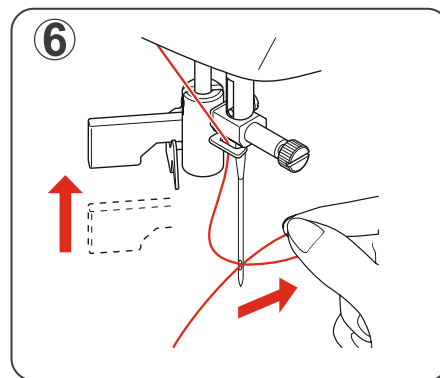
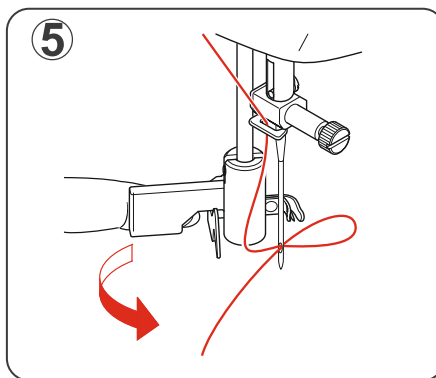
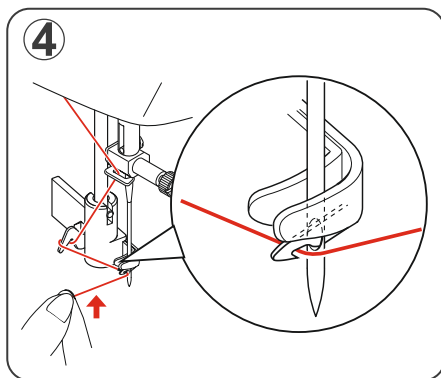
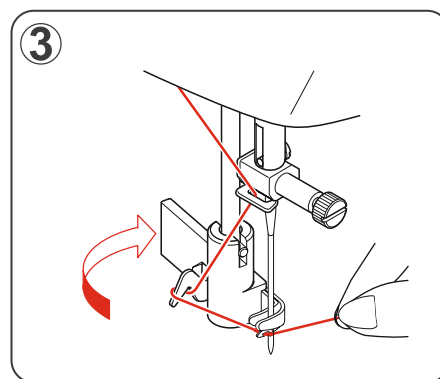
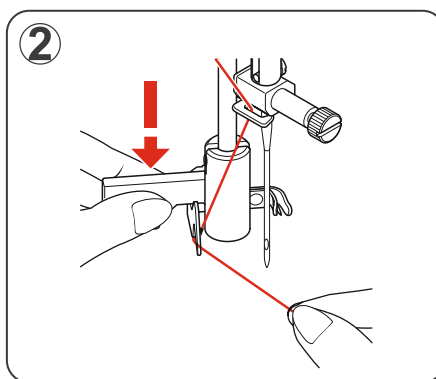
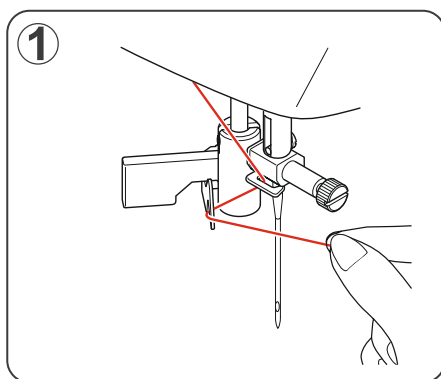
## ◆ АВТОМАТИЧЕСКИЙ НИТЕВДЕВАТЕЛЬ

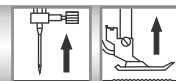
Поднимите иглу в самое верхнее положение, повернув маховик на себя.

1. Прикрепите нить крючком к направляющей нити, как показано на рисунке.
2. Потяните вниз рычаг, удерживая конец нити.
3. Поверните рычаг к задней части машины.
4. Проденьте нить в зацепленный конец и потяните нить вверх.
5. Верните рычаг на место, и игла будет продета автоматически.
6. Отпустите рычаг и потяните нить от себя.



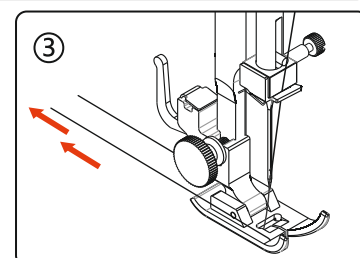
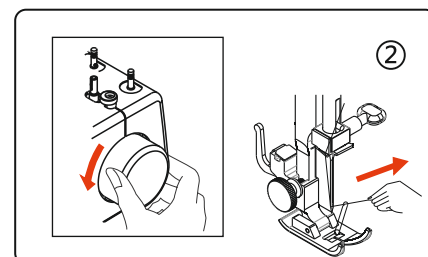
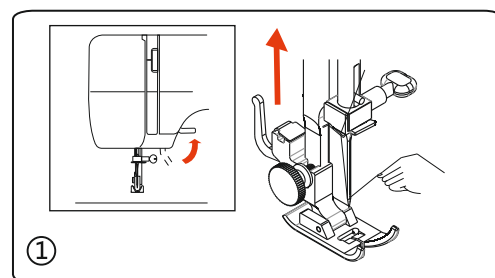
**ПРИМЕЧАНИЕ:** Для беспроблемного продевания нитей рекомендуется выбирать прямую строчку при использовании устройства для продевания ниток.





## ◆ ВЫТЯГИВАНИЕ НИЖНЕЙ НИТИ

1. Поднимите прижимную лапку и слегка придерживайте игольную нить левой рукой.
2. Медленно поворачивайте маховик правой рукой на себя до тех пор, пока игла не опустится вниз, и продолжайте поворачивать маховик до тех пор, пока нитезахватный рычаг не окажется в самом верхнем положении.
3. Слегка протяните игольную нить вверх, образуя петлю из шпульной нити.
4. Вытяните по 15 см обеих нитей назад и под прижимную лапку.

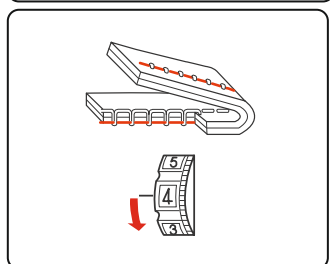
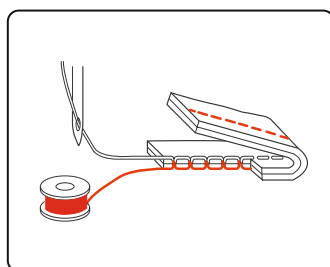


## ◆ УСТАНОВКА НАТЯЖЕНИЯ НИЖНЕЙ НИТИ

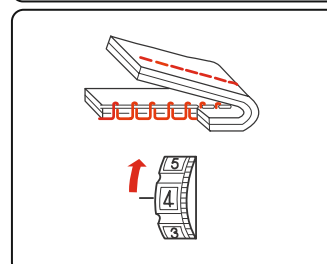
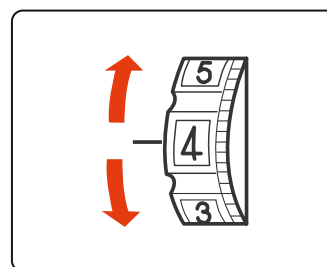
Верхняя нить и шпульная нить должны соединяться в центре двух слоев ткани прямыми швами.

Установите желаемое значение шкалы натяжения нити на отметке настройки.

**ПРИМЕЧАНИЕ:** Для получения более качественных зигзагообразных стежков натяжение верхней нити должно быть немного слабее натяжения шпульной нити. Это означает, что верхняя нить должна слегка выступать с изнаночной стороны ткани, но шпульная нить не может выступать с верхней стороны ткани.



Усиьте натяжение игольной нити, переместив циферблат на большее значение.



Ослабьте натяжение игольной нити, переместив циферблат на меньшее значение.



## ◆ ТАБЛИЦА СООТВЕТСТВИЯ ИГЛ, ТКАНЕЙ И НИТЕЙ

Выбор иглы и нитки будет зависеть от вашей ткани. Следующая таблица является практическим руководством по выбору иглы и нитей.

Всегда обращайтесь к таблице перед началом нового проекта по шитью. И обязательно используйте в шпульке нить того же размера и типа, что и верхняя нить.

Вес ткани	Тип ткани	Нити	Размер иглы
Легкая ткань	Крепдешин, Вуалевый батист, Органза, Жоржетта, Трикотаж.	Тонкий шелк, тонкий хлопок, тонкая синтетика, покрытая тонким хлопком полиэстер.	9 или 11
Ткань среднего веса	Постельное белье, хлопок, пике, саржа, двойной трикотаж, перкаль.	50 шелк, 50-80 хлопок, 50-60 синтетика, 50-60 полиэстер, покрытый хлопком.	11 или 14
Тяжелая ткань	Джинсовая ткань, твид, габардин, ткань для покрытия, драпировки и обивки мебели.	50 шелк, 40-50 хлопок, 40-50 синтетика, 40-50 полиэстер с хлопковым покрытием.	14 или 16



### Внимание!

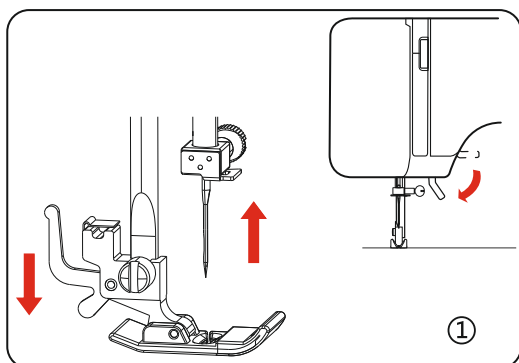
Отсоедините питание машины перед проведением данной операции.

## ◆ ЗАМЕНА ИГЛЫ

1. Поднимите иглу, повернув маховик на себя, и опустите прижимную лапку.
2. Поверните винт зажима иглы на себя (против часовой стрелки), чтобы ослабить иглу.
3. Выньте иглу из зажима.
4. Вставьте новую иглу в игольный зажим плоской стороной от себя.
5. Вставляя иглу в зажим, поднимите ее вверх до упора.
6. С помощью отвертки плотно затяните зажимной винт по часовой стрелке.



**ПРИМЕЧАНИЕ:** Затяните плотно, но не перетягивайте слишком сильно.

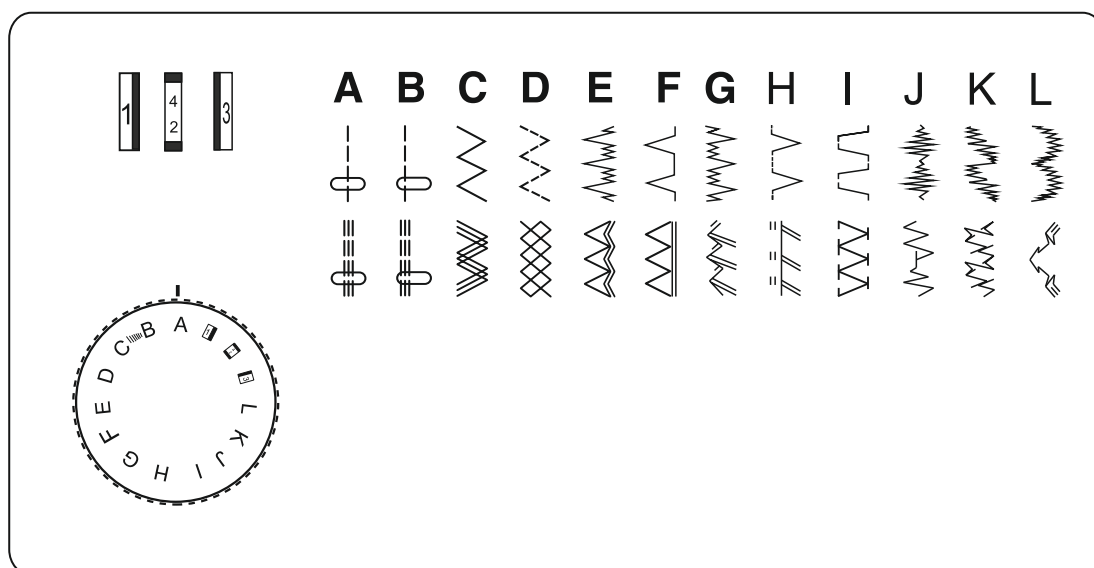


Часто проверяйте свои иглы на наличие зазубрин или затупленных наконечников. Зацепы и потертости в трикотаже, тонком шелке и тканях, похожих на шелк, почти всегда возникают из-за повреждения иглы.

**Полезный совет:** Подложив лоскут ткани под прижимную лапку и опустив прижимную лапку, вы облегчите замену иглы и предотвратите попадание иглы в прорезь игольной пластины.



## ◆ РЕГУЛЯТОР ВЫБОРА СТРОЧЕК



Поднимите иглу над тканью и выберите желаемую строчку на отметке настройки, повернув диск выбора рисунка.

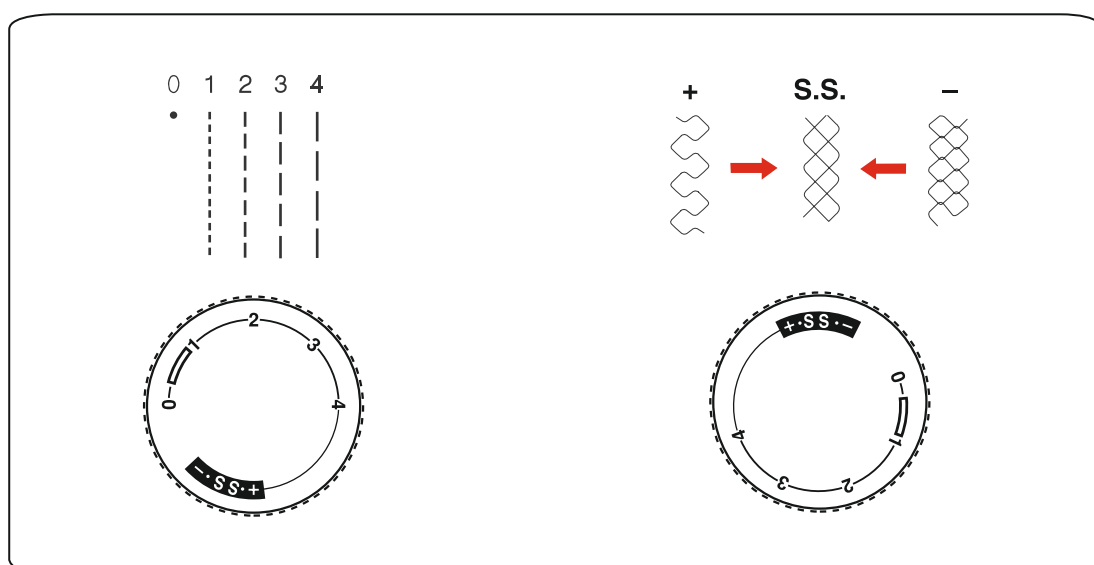
## ◆ ВЫБОР ТРИКОТАЖНЫХ СТРОЧЕК S.S.

При шитье трикотажа установите регулятор длины стежка на "SS".

Если прямая и обратная подачи становятся несбалансированными в зависимости от типа ткани, скорректируйте положение следующим образом.

Когда строчка будет сжата, исправьте это, повернув диск в положение "+".

Когда строчка будет растянута, исправьте это, повернув диск в положение "-".



## ◆ ВЫБОР ДЛИНЫ СТЕЖКА

Чем больше число, тем больше длина стежка. Вы можете выбрать подходящую длину стежка для большинства тканей.



## ◆ ПОЛЕЗНЫЕ СОВЕТЫ ПО ШИТЬЮ

Ниже описаны различные способы достижения лучших результатов шитья.

При шитье руководствуйтесь этими советами.

### 1. Пробное шитье

Используйте разную ширину и длину стежка для пробного шитья. Когда вы закончите, выберите наиболее подходящую ширину и длину стежка для правильного шитья.

Для пробного шитья используйте кусок ткани и нитки, которые совпадают с теми, что использовались для вашего проекта, и проверьте натяжение нити, длину и ширину стежка. Поскольку результаты различаются в зависимости от типа строчки и количества сшитых слоев ткани, выполните пробное шитье в тех же условиях, которые будут использоваться в вашем проекте.

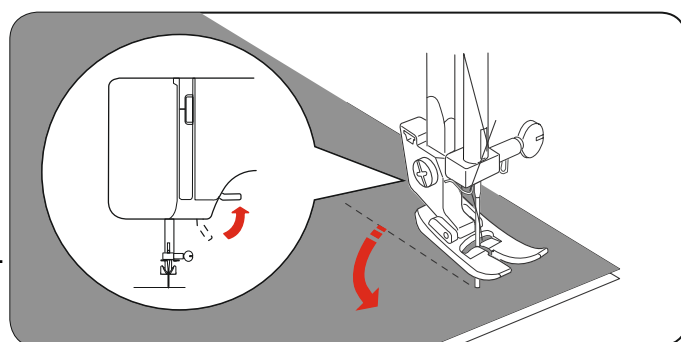
### 2. Изменение направления шитья

Остановите машину и поверните маховик на себя, чтобы опустить иглу в ткань.

Поднимите прижимную лапку.

Поверните ткань вокруг иглы, чтобы изменить направление шитья по вашему желанию.

Опустите прижимную лапку и продолжайте шить.



### 3. Шитье по кривой

Прекратите шитье, а затем слегка измените направление шитья, чтобы сшивать по кривой.

При шитье по кривой с использованием зигзагообразной строчки выберите меньшую длину, чтобы получить более тонкую строчку.

### 4. Шитье толстых тканей

**Если ткань не подходит под прижимную лапку**

Поднимите прижимную лапку еще выше, чтобы установить ее в самое высокое положение. Затем подайте ткань под прижимную лапку. (Смотрите стр. 4, как поднять прижимную лапку.)

### 5. Шитье эластичной ткани или ткани, на которой легко образуются пропуски стежков

Используйте иглу с круглой головкой и большей длиной стежка. При необходимости добавьте один слой подкладочной ткани для лучшего шитья.

### 6. Шитье тонких тканей или шелка

При шитье тонкой ткани или шелка стежок может отклоняться от правильного направления или ткань может неправильно подаваться. Если это так, добавьте один слой подкладочной ткани под ткань для лучшего шитья.

### 7. Шитье эластичных тканей

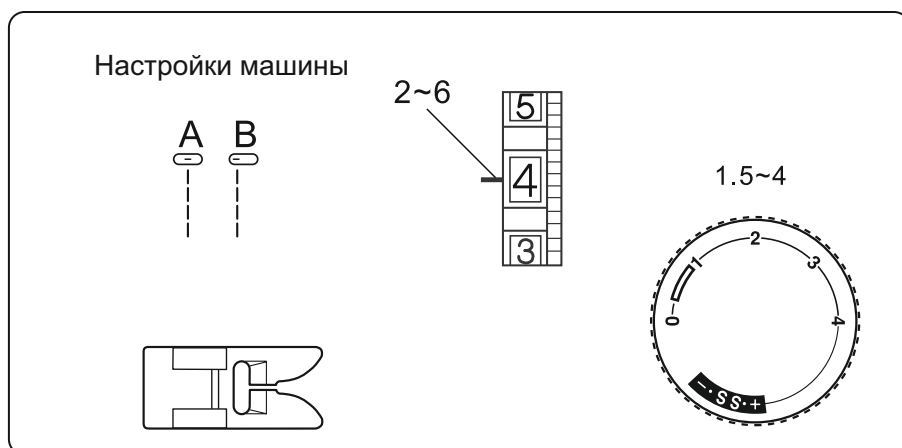
Сначала сметайте кусочки ткани вместе, а затем сшейте, не растягивая ткань.

### 8. Шитье со свободным рукавом

Если ткань для шитья в виде трубки (например, рукав) или деталь труднодоступна для обычного шитья, используйте функцию шитья со свободным рукавом (подробности см. на стр. 4).

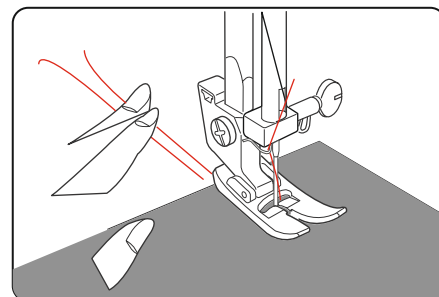


## ◆ ПРЯМАЯ СТРОЧКА

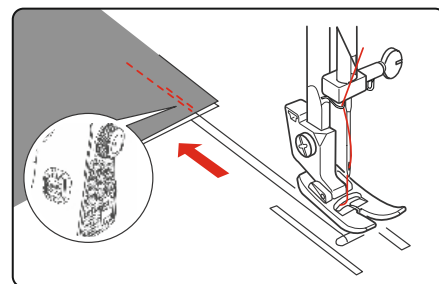


Поднимите прижимную лапку и расположите ткань рядом с направляющей линией сшивания на игольной пластине. Опустите иглу в ткань. Опустите прижимную лапку и разгладьте нить по направлению к изнаночной стороне. Нажмите на педаль управления.

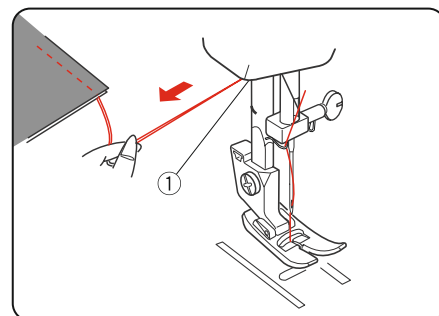
Аккуратно ведите ткань по направляющей линии, позволяя ткани подаваться самой.



Чтобы закрепить концы швов, нажмите кнопку обратного стежка и прошейте несколько обратных стежков.

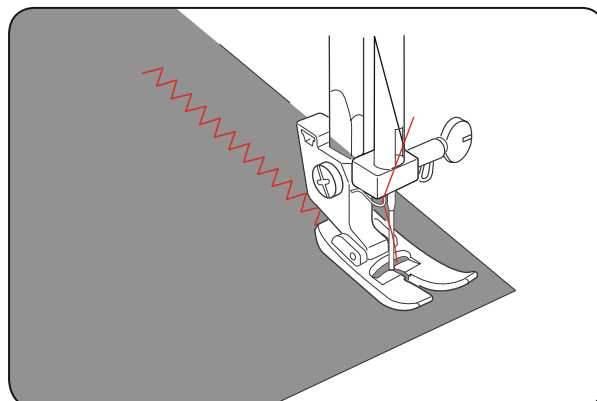
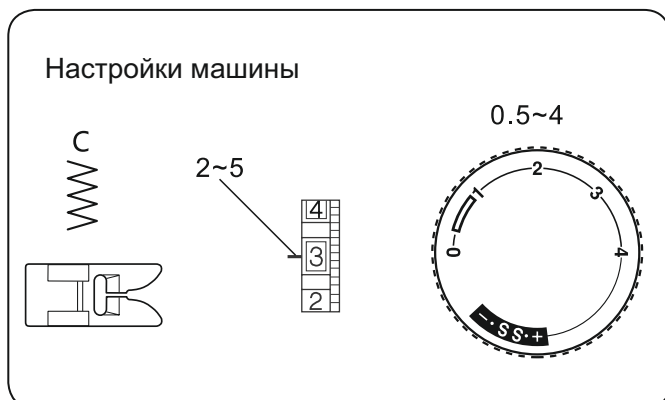


Поднимите прижимную лапку и снимите ткань, отводя нити назад. Нити обрезаются на нужную длину для начала следующего шва.





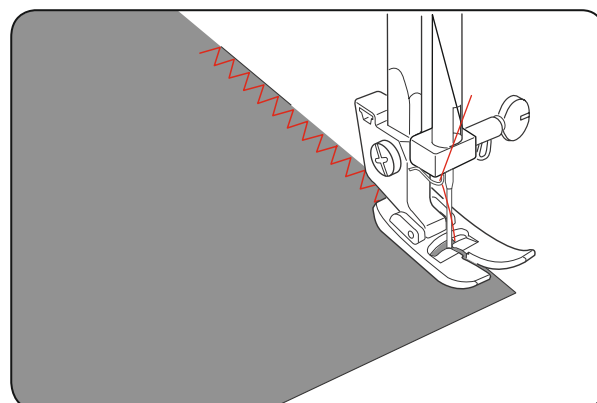
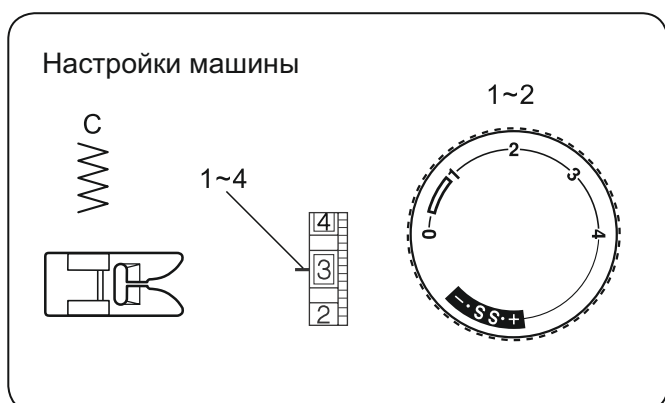
## ◆ ЗИГЗАГ



Простая зигзагообразная строчка широко используется для обметывания, пришивания пуговиц и т.д

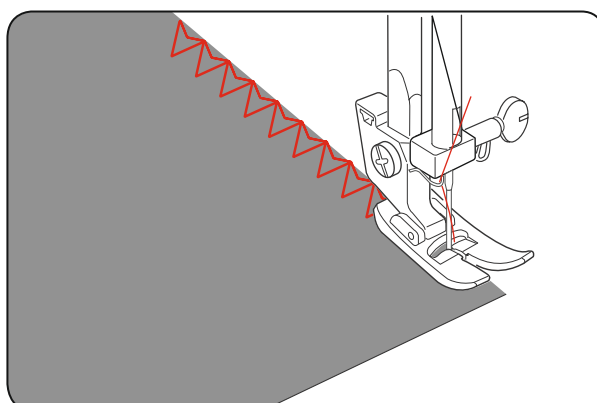
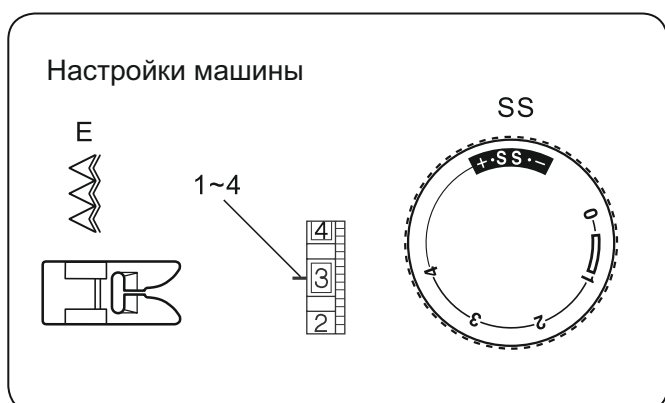
## ◆ ОВЕРЛОЧНАЯ СТРОЧКА

Этот тип строчки используется при обработке края материала, чтобы предотвратить его осыпание.



## ◆ КРАЕОБМЕТОЧНАЯ СТРОЧКА

Краеобметочная строчка будет выполнена наиболее успешно, когда правые боковые стежки зигзага немного отступят от края ткани.

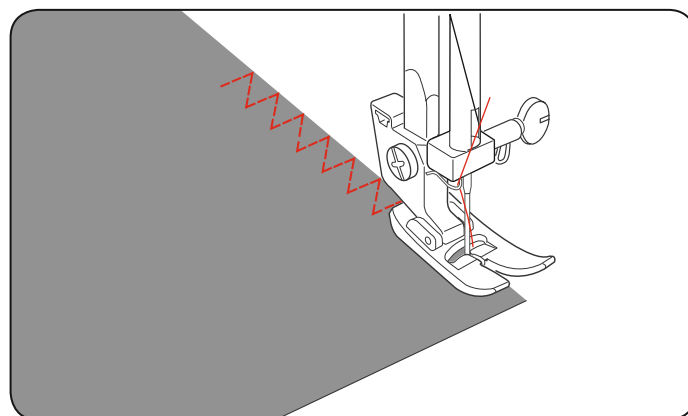
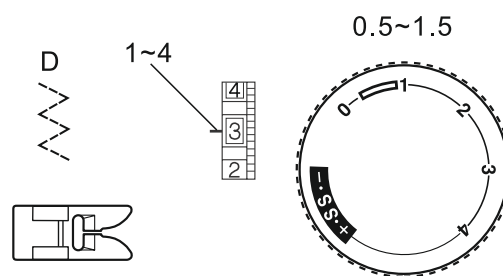




## ◆ ТРИКОТАЖНАЯ СТРОЧКА

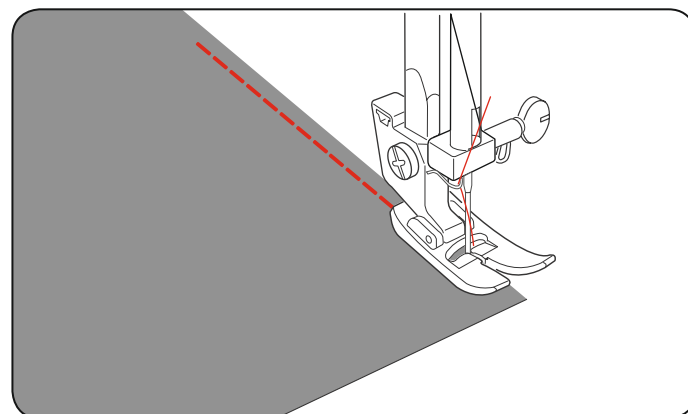
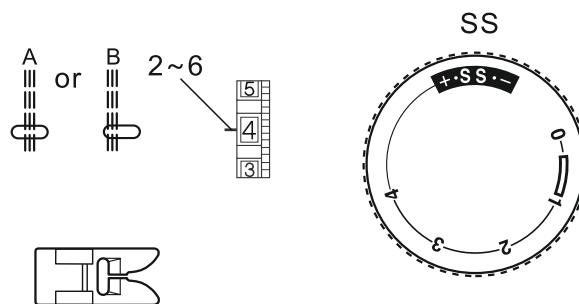
Подложите ткань под прижимную лапку так, чтобы край был немного внутри правой стороны прижимной лапки. Направляйте ткань так, чтобы правосторонние стежки приходились на край ткани.

Настройки машины



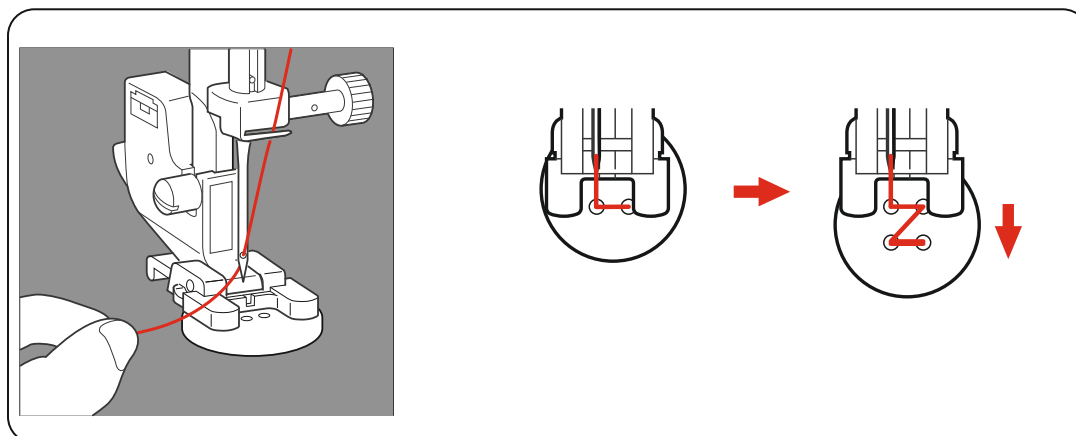
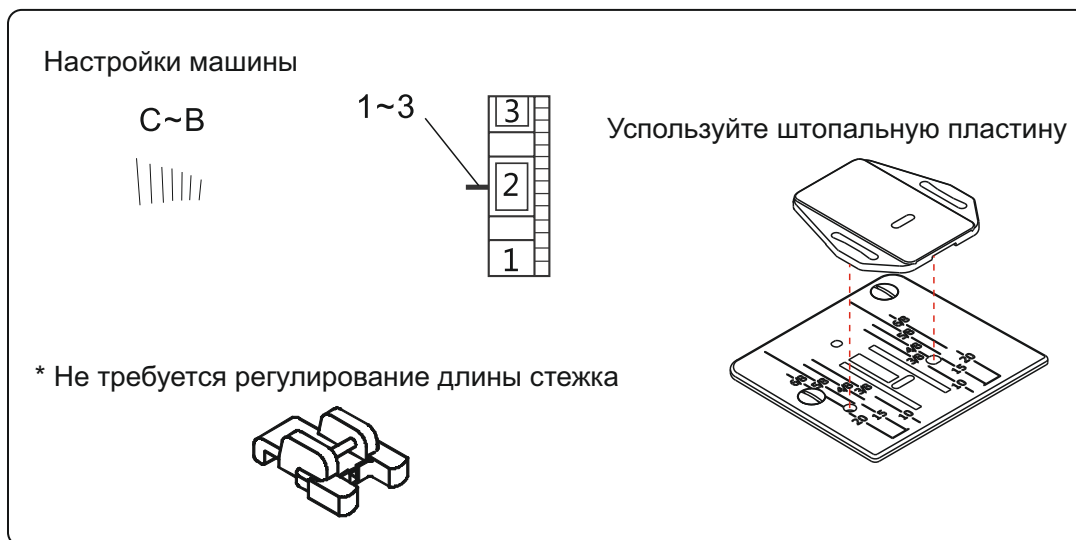
## ◆ СТРОЧКА ТРОЙНОЙ ПРОЧНОСТИ

Строчка сшита двумя стежками вперед и одним стежком назад, образуя шов который нелегко разорвать. Материал должен быть сметан перед прошиванием.



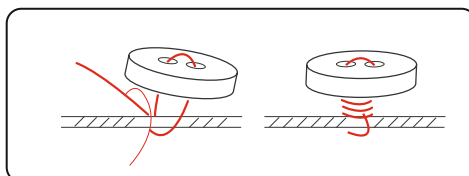


## ◆ ПРИШИВАНИЕ ПУГОВИЦ



Расположите ткань и пуговицу под прижимной лапкой. Опустите прижимную лапку. Поверните маховик, чтобы убедиться, что игла проходит как через левое, так и через правое отверстия пуговицы. При необходимости отрегулируйте ширину. Прошейте 10 стежков поперек.

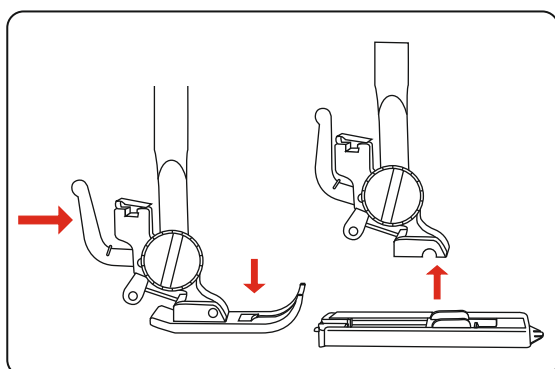
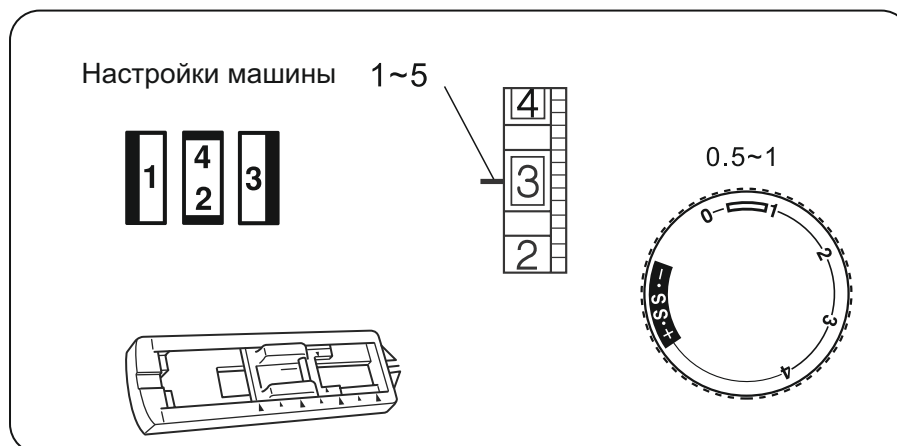
Пришивая пуговицы с четырьмя отверстиями, сначала зашейте два ближайших к вам отверстия. Затем сдвиньте пуговицу так, чтобы игла вошла в два отверстия по направлению к задней части швейной машинки, а затем прошейте их таким же образом.



Чтобы закрепить нить, отрежьте верхнюю нить с запасом в 25 см, обмотайте ее вокруг нити между пуговицей и тканью, а затем туго завяжите.

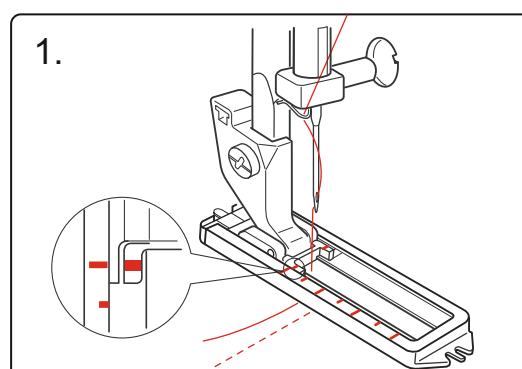


## ◆ ПУГОВИЧНАЯ ПЕТЛЯ

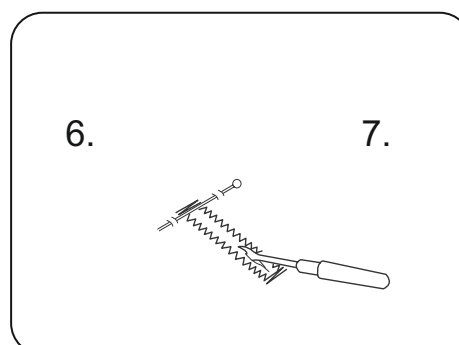
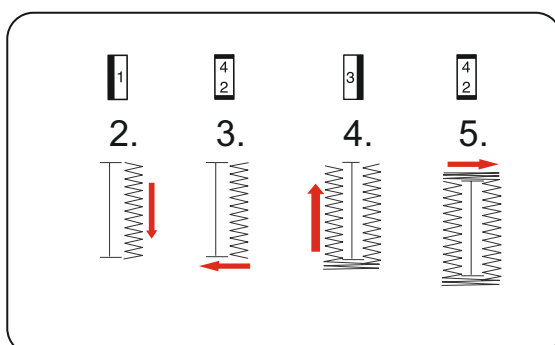


Установите лапку для выметывания петель.  
Прежде чем вышивать пуговичные петли на готовом предмете одежды, сделайте несколько пробным петель на образце ткани.

\* Используйте подкладочный материал при работе с эластичными тканями.



Выберите **1**, протяните обе нити влево под лапкой.  
Положите предмет одежды под лапку.



2. Опустите иглу в начальную точку. Затем опустите лапку. Прошейте необходимую длину с левой стороны петельки и остановите машинку.

3. Поднимите иглу в самое верхнее положение, повернув маховик, затем выберите **4**.

4. Поднимите иглу в самое верхнее положение и выберите **3** пришейте правую сторону петли той же длины, что и левую, и остановите машинку.

5. Поднимите иглу и прошейте пять стежков для закрепления планки.

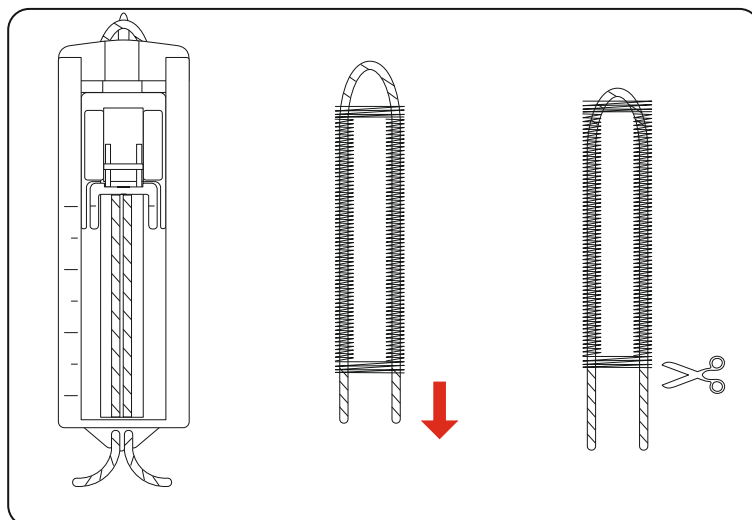
6. Поднимите прижимную лапку и вытяните ткань, отрежьте как верхнюю нить, так и шпульную, оставив около 10 см концов нити, и завяжите ее с изнаночной стороны ткани.

7. Разрежьте петлю с помощью вспарывателя.



## ◆ УСИЛЕННАЯ ПУГОВИЧНАЯ ПЕТЛЯ

Слегка уменьшите верхнее натяжение для получения лучших результатов. Используйте подкладочный материал для тонких или эластичных материалов. Мы рекомендуем поместить булавку поперек конца петли для пуговиц в качестве меры предосторожности, чтобы не перерезать стежки с помощью устройства для удаления швов. Рекомендуется использовать закладной шнур для эластичных или трикотажных тканей. Зигзаг должен пришиваться поверх закладного шнура.



Линии на ножке для петель можно использовать в качестве направляющих при пришивании нескольких петель для пуговиц.

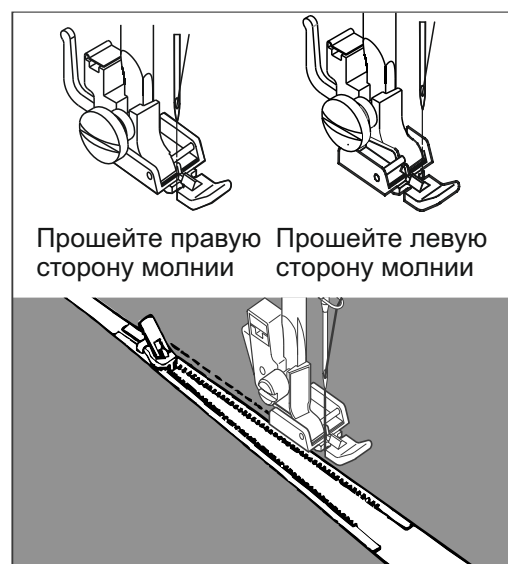
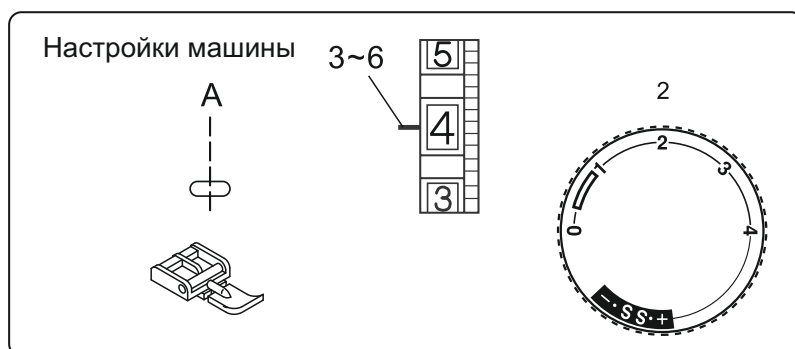
1. Поднимите прижимную лапку, потяните за закладной шнур и обойдите выступающую точку на задней стороне лапки для петель.
2. Потяните за шнур под ножкой вперед.
3. Закрепите шнур в выступающей точке на передней части лапки.
4. Поверните иглу вниз в исходное положение на ткани, опустите прижимную лапку.
5. Пришейте петлю в соответствии со стр. 17.
6. Потяните шнур прямо.
7. Перережьте закладной шнур.

## ◆ ВШИВАНИЕ МОЛНИЙ

Установите лапку для вшивания молнии.

Пришивая молнию с правой стороны, прикрепите лапку молнии, как показано на рисунке справа.

При пришивании левой стороны молнии прикрепите лапку молнии, как показано на рисунке справа.



### Полезный совет:



Во время вшивания молнии следите за тем, чтобы игла не касалась молнии. В противном случае это может привести к поломке иглы или даже травме.



## ◆ ПОТАЙНАЯ СТРОЧКА



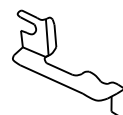
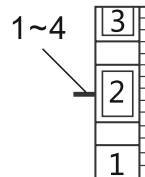
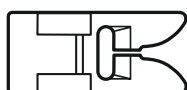
**Полезный совет:** Заправьте машину нитками перед установкой направляющей для потайной строчки.

Настройки машины

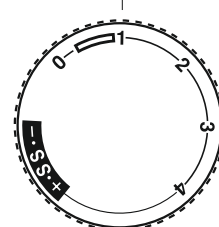
E

F

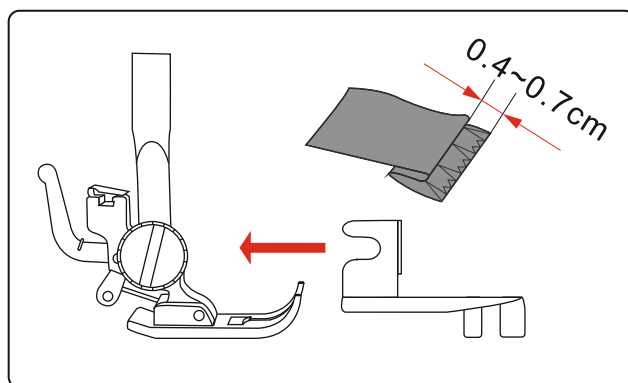
или



0.5~1

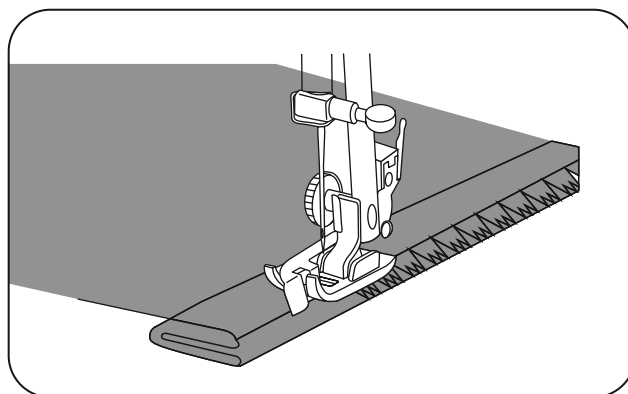


Сложите ткань, как показано на рисунке. Опустите прижимную лапку, затем ослабьте винт держателя лапки, чтобы поместить направляющую между винтом и держателем лапки. Затяните винт, убедившись, что стенка направляющей находится посередине пальцев прижимной лапки.

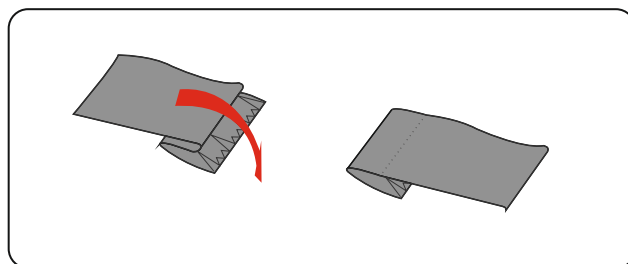


Поднимите прижимную лапку и подложите ткань под лапку так, чтобы мягкая складка прилегала к стенке направляющей для подгиба.

Опустите лапку, затем медленно прошивайте для лучшего контроля, чтобы зигзагообразные стежки пришлись на припуск на подгиб и прошили мягкую складку. Во время шитья следите за тем, чтобы мягкая складка проходила вдоль стенки направляющей.



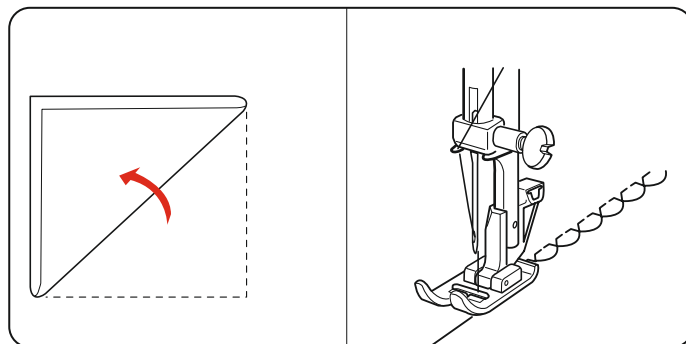
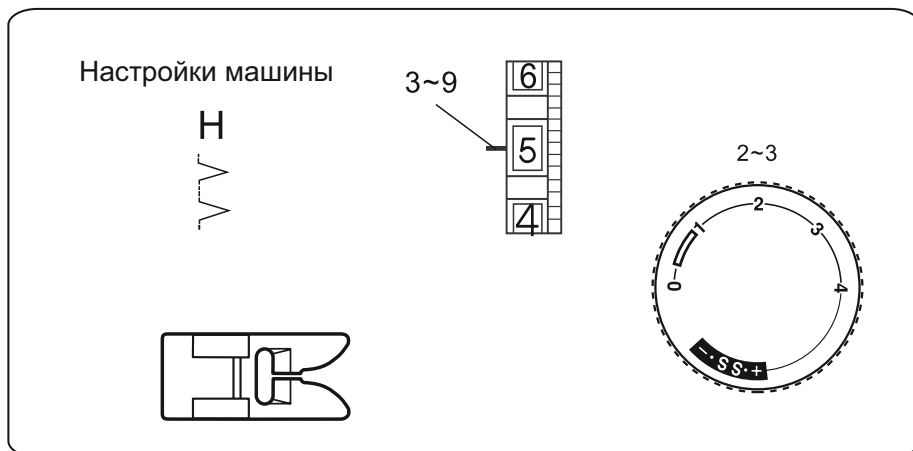
Расправьте ткань лицевой стороной вверх.



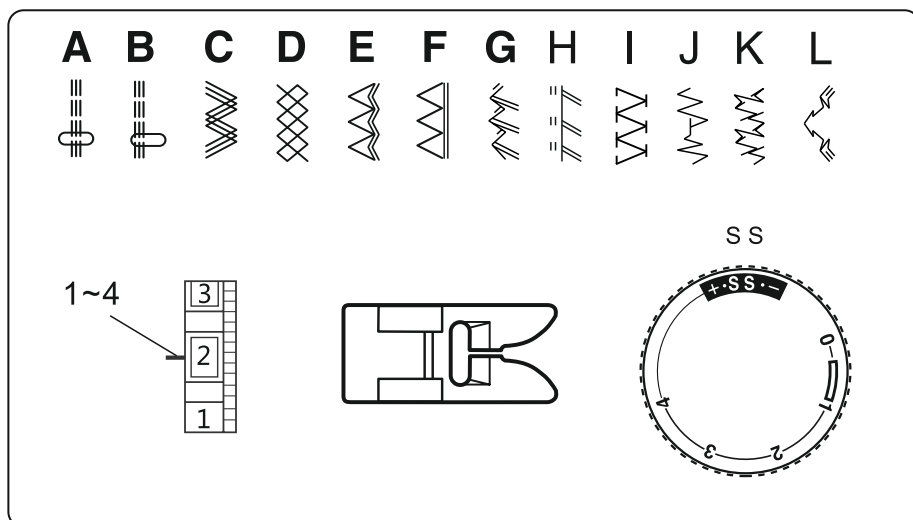


## ◆ СТРОЧКА РАКУШКОЙ

Расположите сложенный торец вдоль прорези лапки. Игла должна драпировать край ткани справа, образуя мелкую складку.



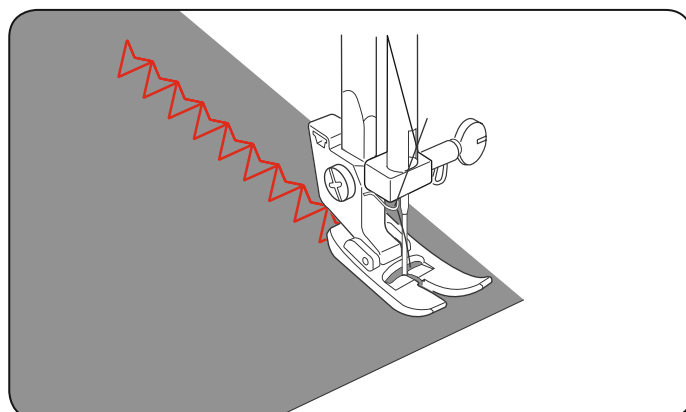
## ◆ ЭЛАСТИЧНЫЕ СТРОЧКИ



Если прямая и обратная подачи становятся несбалансированными в зависимости от типа ткани отрегулируйте баланс, повернув регулятор длины стежка следующим образом:

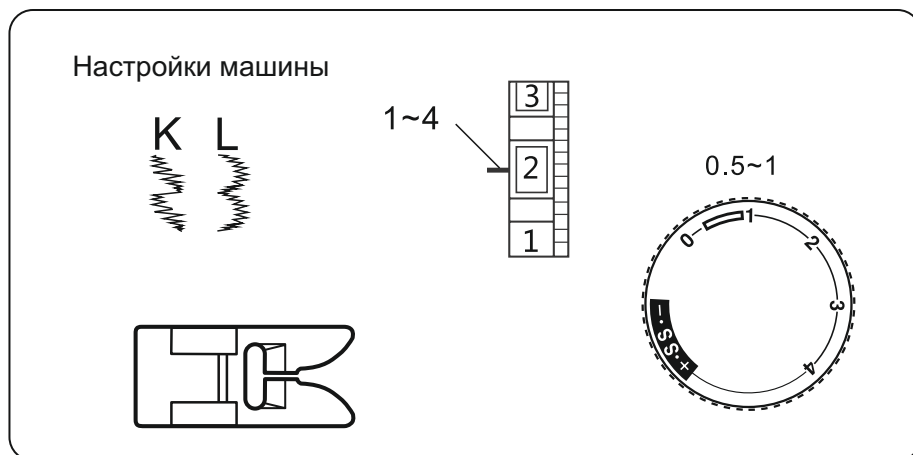
Когда стежки будут сжаты, исправьте это, повернув диск в сторону «+».

Когда стежки будут растянуты, исправьте это, повернув диск в сторону «-».



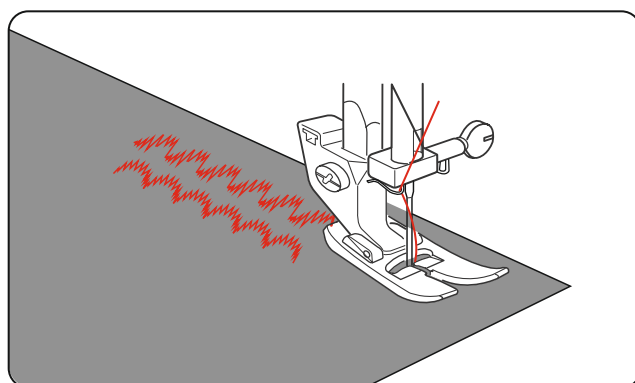


## ◆ АТЛАСНЫЕ СТРОЧКИ

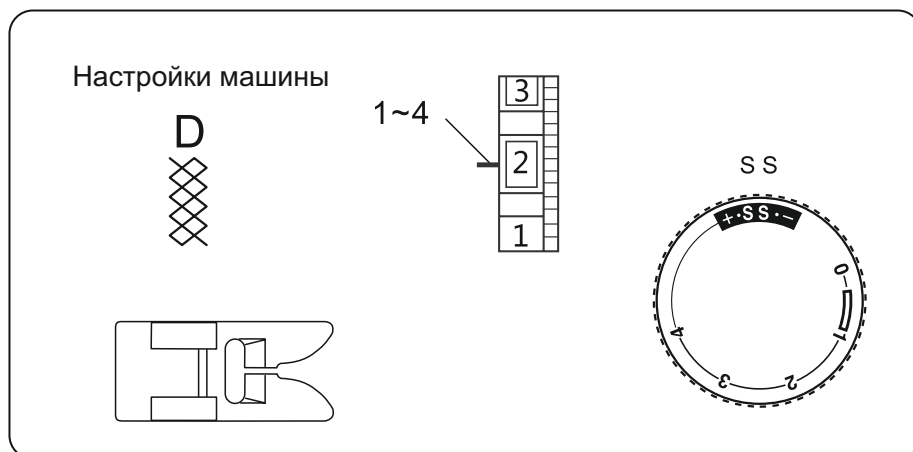


Прошейте ряд стежков и отрегулируйте натяжение нити таким образом, чтобы верхняя нить оказалась на изнаночной стороне ткани.

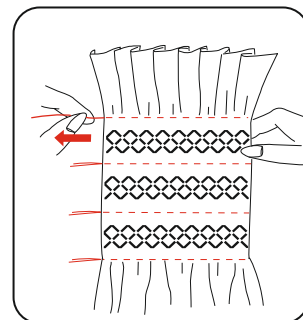
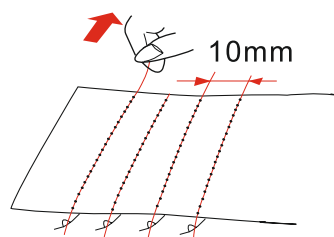
Проверьте стежок на реальной ткани для получения наилучших результатов.



## ◆ СТРОЧКА СОТАМИ



Изнаночная сторона



При длине стежка в "4", выполните шитье стежка прямой строчкой линии на расстоянии 10 мм по всему участку, который необходимо украсить. Завяжите нити вдоль одного края, вытяните нити шпульки и равномерно распределите оборки. Зафиксируйте нить на другом крае. Выполните декоративные строчки между сметачными строчками. Вытяните сметачные строчки.

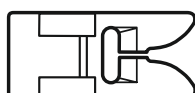


## ◆ СТРОЧКА ДЛЯ ПЛОТНЫХ ТКАНЕЙ

Используйте данную строчку для сшивания плотных материалов.

Сложите материалы изнаночными сторонами и используйте данный вид строчки для их сшивания.

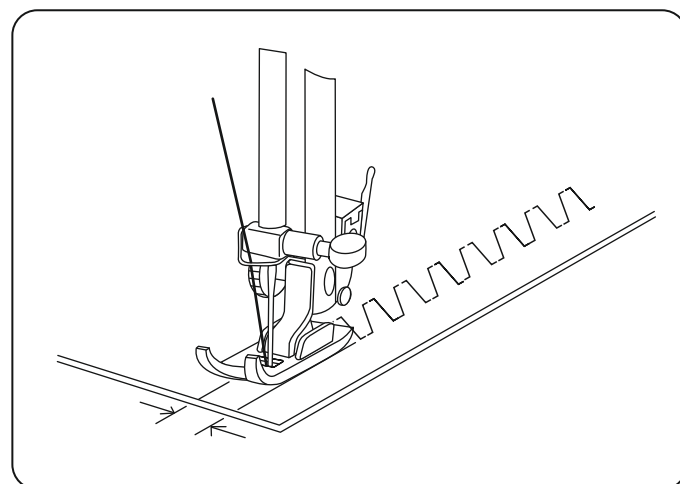
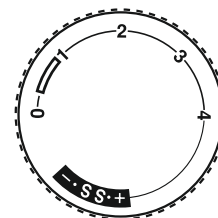
Настройки машины



1~4



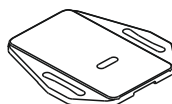
1~2



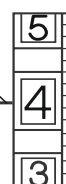
## ◆ ВЫШИВКА

Можно выполнять стежки любой формы и в любом направлении на усмотрение пользователя.

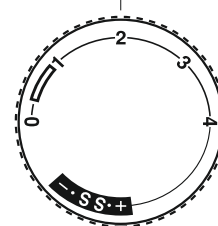
Настройки машины



2~6



1.5~4

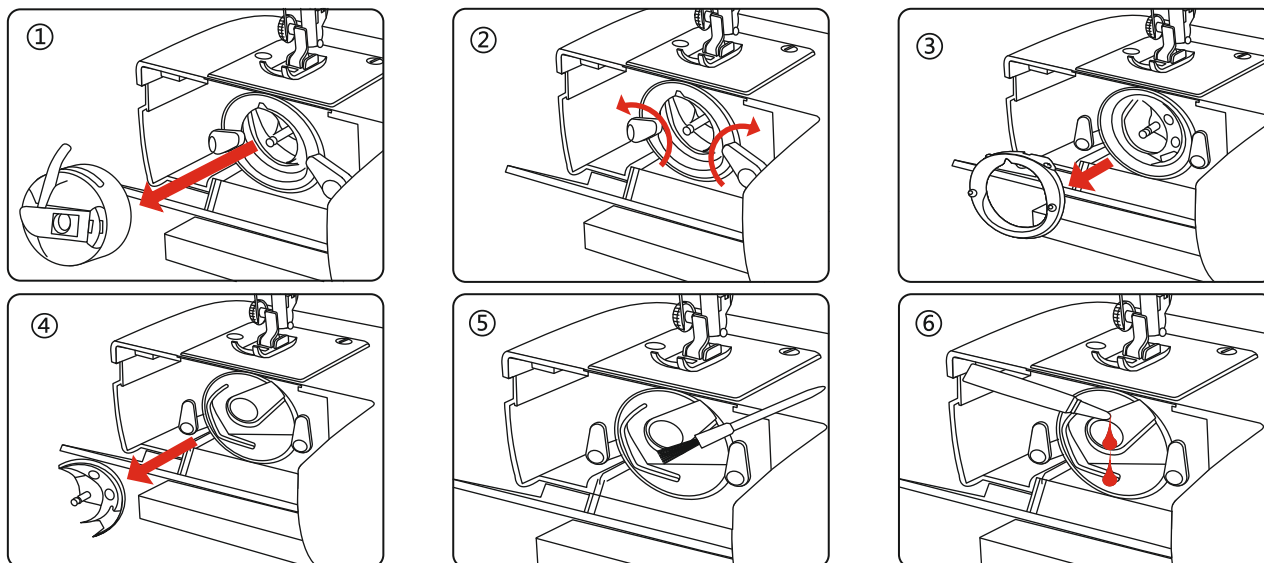


### Примечание:

Перед свободным шитьем снимите прижимную лапку и установите штопальную пластину.



## ◆ СНЯТИЕ ЧЕЛНОЧНОГО УСТРОЙСТВА



Поднимите иглу в самое верхнее положение и откройте крышку челнока.

1. Откройте откидную защелку корпуса шпульки и выньте ее из машины.
2. Откройте держатели крышки корпуса челнока.
3. Снимите крышку направляющей челнока.
4. Снимите челнок.
5. Очистите направляющую челнока щеткой и мягкой сухой тканью.
6. Перед сборкой направляющей челнока смажьте ее несколькими каплями высококачественного масла для швейной машины.

### Примечание:

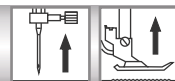
1. Используйте масло экономно, так как чрезмерное смазывание приведет к его попаданию на ткань.
2. В случае, если машина работает с перебоями из-за простоя в течение некоторого времени, нанесите несколько капель керосина на место смазывания и быстро вращайте машину в течение минуты.
3. Если машина продолжает работать 4-8 часов или появляется ненормальный шум, нанесите 2-3 капли масла для швейной машины в точки смазки.



## ◆ УСТАНОВКА ЧЕЛНОЧНОГО УСТРОЙСТВА

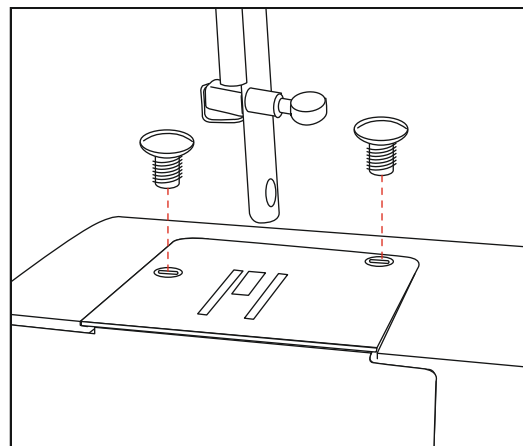


1. Возьмите челнок за центральный штифт и аккуратно вставьте его обратно в направляющую челнока, образовав идеальный круг вместе с водителем челнока.
2. Прикрепите крышку челночного кольца, убедившись, что нижний штифт входит в выемку.
3. Зафиксируйте держатели крышки челночного кольца, вернув их в исходное положение.
4. Вставьте шпульку.

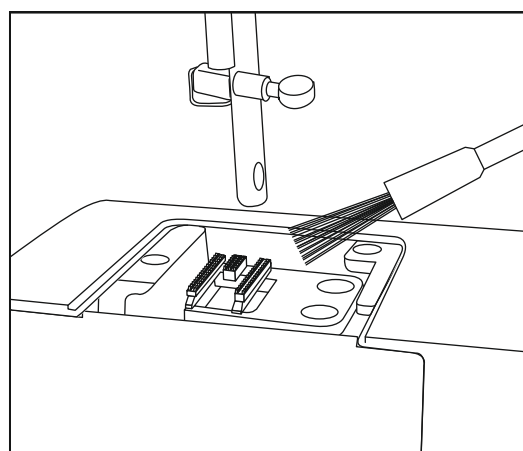


## ОЧИСТКА ТРАНСПОРТЕРА ТКАНИ

Снимите иглу и прижимную лапку.  
Выверните установочные винты игольной пластины и снимите игольную пластину.

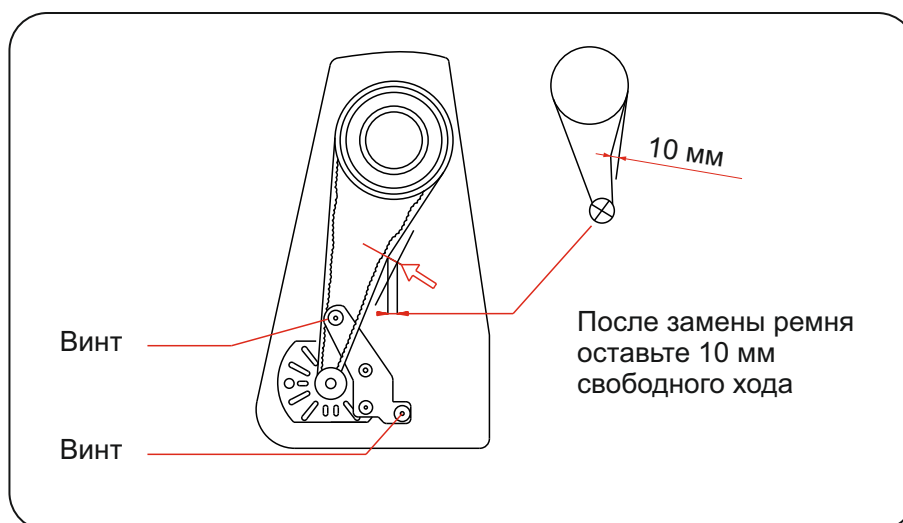


С помощью щетки очистите зубцы транспортера ткани от пыли и ворса. Установите игольную пластину на место.



## НАТЯЖЕНИЕ ПРИВОДНОГО РЕМНЯ

Чтобы отрегулировать натяжение ремня, снимите крышку ремня и отверните крепежные винты примерно на один оборот с помощью отвертки.  
Это позволит двигателю двигаться вниз или вверх. Затем плотно затяните винт, убедившись, что ремень натянут правильно.  
**ВНИМАНИЕ:** Не затягивайте ремень слишком туго.



### Внимание!

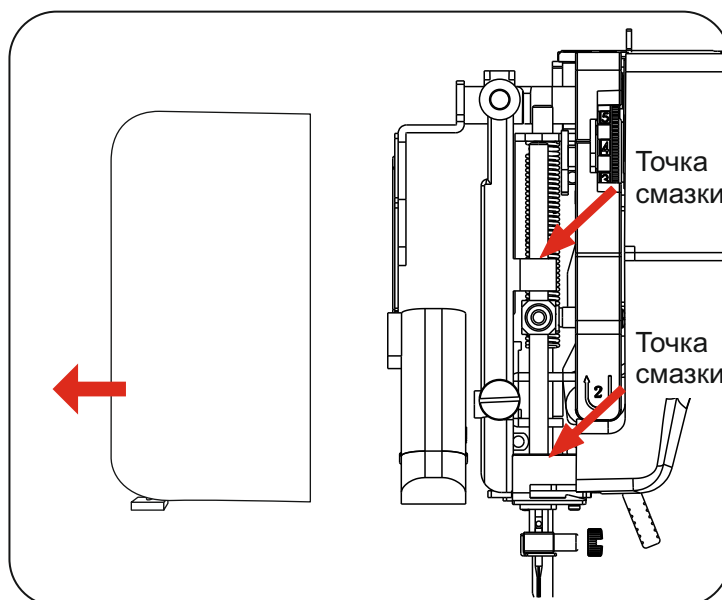
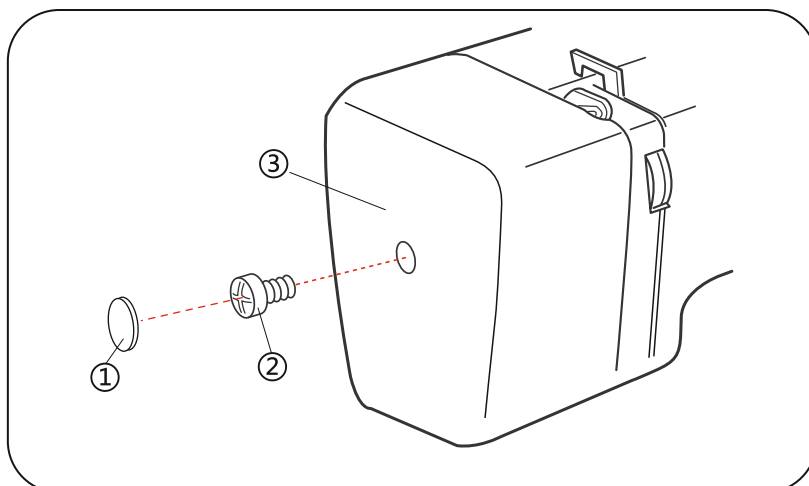
Отсоедините питание машины перед проведением данной операции.



## ◆ СМАЗКА МАШИНЫ

1. Заглушка винта боковой крышки
2. Винт боковой крышки
3. Боковая крышка

Снимите боковую крышку, отвернув винт.



Нанесите несколько капель высококачественного масла для швейной машины в точки, указанные стрелками на рисунках. Если машина постоянно используется, смазывайте ее маслом два-три раза в год.

В случае, если машина работает с перебоями из-за простоя в течение некоторого времени, нанесите несколько капель керосина на место смазывания и быстро вращайте машину в течение минуты.

Перед нанесением масла протрите точки смазки.



### Внимание!

Отсоедините питание машины перед проведением данной операции.



Проблема	Причины	Решение
Обрыв верхней нити	1.Неправильная заправка верхней нити. 2.Чрезмерно тугое верхнее натяжение. 3.Тупая или погнутая игла. 4.Неправильная фиксация иглы. 5.В начале шитья верхняя и нижняя нити неправильно уложены под прижимной лапкой. 6.Неправильный выбор нити.	1.Перезаправьте верхнюю нить. (См. стр. 7.) 2.Отрегулируйте верхнее натяжение. (См. стр. 9.) 3.Замените иглу. (См. стр. 10.) 4.Установите иглу на место. (См. стр. 10.) 5.Уложите нити под лапку. (См. стр. 9.) 6.Подберите соответствующую нить.
Обрыв нижней нити	1. Шпульная нить неправильно намотана. 2. Вращение челнока затруднено забившимся ворсом. 3. Шпулька повреждена, и ее невозможно плавно вращать.	1. Снова намотайте нитку на шпульку. (См. стр. 9.) 2. Очистите направляющую челнока. (См. стр. 23.) 3. Замените шпульку. (См. стр. 6.)
Поломка иглы	1.Неправильная фиксация иглы. 2.Тупая или погнутая игла. 3.Ослаблен винт зажима иглы. 4.Чрезмерно тугое верхнее натяжение нити. 5.Слишком тонкая игла.	1.Переустановите иглу на место. (См. стр. 10.) 2.Замените иглу. (См. стр. 10.) 3.Затяните винт зажима иглы. 4.Отрегулируйте верхнее натяжение. (См. стр. 9.) 5.Замените соответствующую иглу. (См. стр. 10.)
Пропуск стежков	1.Неправильная установка иглы. 2.Тупая или погнутая игла. 3.Игла и (или) нитка не подходят для используемой ткани. 4.Неправильная заправка верхней нити. 5.Игла не подходит для этого типа ткани.	1.Переустановите иглу на место (см. стр. 10). 2.Замените иглу. (См. стр. 10.) 3.Замените иглу и нитку на подходящие. (См. стр. 10.) 4.Перезаправьте верхнюю нить. (См. стр. 7.) 5.Замените иглу на соответствующую. (См. стр. 10.)
Сморщивание швов	1.Чрезмерно тугое натяжение верхней нити 2.Неправильная заправка верхней нити. 3.Слишком толстая верхняя нить для использованной ткани.	1.Отрегулируйте верхнее натяжение. (См. стр. 9.) 2.Перезаправьте верхнюю нить. (См. стр. 7.) 3.Замените нить на соответствующую. (См. стр. 10.)
Неравномерная подача ткани	1.Нить в транспортере ткани. 2.Заедание верхней или нижней нити.	1.Очистите транспортер ткани. (См. стр. 24.) 2.Уберите намотавшуюся нить.
Машина не работает	1.Не правильно вставлена вилка в розетку. 2.Намоталась нить в челноке. 3.Шпиндель для намотки шпульки не в исходное положение после намотки шпульки.	1.Проверьте разъем питания. (См. стр. 3.) 2.Уберите намотавшуюся нить. 3.Верните вал шпинделя для намотки шпульки в исходное положение. (См. стр. 5.)
Запутывание нити	1. При шитье поднят рычаг прижимной лапки. 2. Неправильная заправка верхней нити. 3. Неправильная заправка шпульной нити.	1. Опустите рычаг прижимной лапки. (См. стр. 4.) 2. Перезаправьте верхнюю нить. (См. стр. 7.) 3. Снова намотайте шпульную нить. (См. стр. 9.)

## ◆ ТЕХНИЧЕСКИЕ ХАРАКТЕРИСТИКИ

Скорость шитья:	750±50 об/мин
Размер иглы:	14
Мощность:	100 Вт
Максимальная высота подъема лапки:	11 мм
Размер машины:	400 x 160 x 300 мм
Вес:	Вес брутто 7 кг / Вес нетто 6 кг
Размер упаковки:	450 x 240 x 350 мм
Изготовитель:	Джейжанг Фейю Ямата Импорт энд Экспорт Ко., ЛТД 8 флор, Билдинг 88, Фейю Сайнс энд Технолodge парк, Хиачен стретт Жиаожианг, Тайджоу сити, Джейжанг, Китай
Страна происхождения:	Китай
Класс электробезопасности:	2 класс электробезопасности бытовых приборов
Что делать в случае поломки:	Пожалуйста, прекратите использование машины и обратитесь в сервисный центр
По окончании срока эксплуатации:	Данное оборудование необходимо подвергнуть безопасной утилизации согласно законодательству.

При возникновении вопросов обратитесь к продавцу, у которого вы покупали машину.  
Убедитесь, что напряжение, указанное на приборе, соответствует напряжению в вашей сети.

Не выбрасывайте электроприборы как несортированные коммунальные отходы, используйте отдельные сборные сооружения.  
Свяжитесь с местными властями для получения информации о доступных системах сбора отходов.  
Если электроприборы выбрасываются на свалки или с несортированным мусором, опасные вещества могут просочиться в грунтовые воды и попасть в пищевую цепочку, повредив ваше здоровье и благополучие.  
При замене старой техники на новую ритейлер юридически обязан забрать вашу старую технику для утилизации по крайней мере бесплатно.



УТИЛИЗИРУЕТСЯ С БЫТОВЫМИ ОТХОДАМИ.  
УТИЛИЗИРУЙТЕ ПРИ НАЛИЧИИ УСЛОВИЙ.  
ОБРАТИТЕСЬ К МЕСТНЫМ КОНТРОЛЬНЫМ ОРГАНАМ  
ВЛАСТЯМ ПО ВОПРОСУ УТИЛИЗАЦИИ.

Импортёр указан на упаковке изделия

## ◆ ГАРАНТИЙНЫЙ ТАЛОН

Наименование изделия (модель): Швейная машина	
Серийный номер:	
Дата продажи:	
Подпись продавца: Штамп магазина:	
Адрес, телефон сервисного центра (заполняется торгующей организацией)	
Представительство по претензиям и ремонту: ООО «Швеймастер», Москва, ул. Адмирала Лазарева, д.35, к.1 тел.: 8(499)793-2554	
Изделие проверено, претензий к внешнему виду и комплектации нет. С условиями гарантии ознакомлен. Подпись покупателя:	

### Таблица гарантийных ремонтов

Дата	Характер неисправностей	Содержание ремонта	Подпись мастера, дата	Изделие получено. Претензий не имею. Подпись клиента. Дата

### Условия гарантии

1. Срок гарантии: 12 месяцев со дня покупки изделия.
2. Гарантия распространяется на швейную машину при предъявлении заполненного гарантийного талона и чека магазина.
3. Гарантия распространяется на изделие, используемое согласно инструкции, для личных и бытовых нужд.
4. Гарантия автоматически продлевается на срок нахождения изделия в ремонте.
5. Гарантийные обязательства подразумевают бесплатную замену неисправных частей изделия и выполнение бесплатных ремонтных работ (регулировок).
6. Срок гарантии на запасные части не превышает срока гарантии на изделие в целом.
7. Доставка изделия в сервисный центр осуществляется клиентом.
8. Гарантия не распространяется на изделия, используемые в производственных целях, предпринимательской деятельности, в учебно-производственном процессе.
9. Гарантия не распространяется на лампы освещения, приводные ремни, иглы, лапки, шпульки, игольные пластины, держатели катушек, шпульные отсеки и челноки.
10. Гарантия не распространяется на наладку, настройку и техническое обслуживание (чистка, смазка), проводимые в течение гарантийного срока.
11. Гарантия не распространяется на изделия, вышедшие из строя в результате: неправильной эксплуатации, попадания внутрь конструкции посторонних предметов и насекомых, ремонта неуполномоченными лицами, несоответствия питающих электросетей.

**Единый Информационный Центр**  
**8 (800) 201-00-12**

У вас есть вопросы по работе швейной машины, заправке, настройке, гарантийному и постгарантийному обслуживанию, покупке новой машины или дополнительных аксессуаров? Звоните, наши мастера и консультанты с удовольствием помогут вам и решат все ваши вопросы.

