

TOSHIBA

СУШИЛЬНАЯ МАШИНА С ФРОНТАЛЬНОЙ ЗАГРУЗКОЙ РУКОВОДСТВО ПО ЭКСПЛУАТАЦИИ

TD-BK100GHRU

Благодарим Вас за покупку техники Toshiba! Пожалуйста, перед использованием внимательно прочитайте это руководство и сохраните его для дальнейшего использования. В тексте данного Руководства Вы найдете необходимую информацию по правильной эксплуатации и обслуживанию Вашей стиральной машины. Соблюдение указанных мер предосторожности поможет сэкономить много Вашего времени и средств в ходе эксплуатации прибора. В разделе "Устранение неисправностей" Вы найдете разъяснения по вопросам эксплуатации и устранения неисправностей, которые могут избавить Вас от необходимости обращаться в службу сервиса.

Производитель постоянно совершенствует свои изделия и поэтому оставляет за собой право вносить изменения не влияющие на безопасность и функционирование прибора, без предварительного уведомления.

СОДЕРЖАНИЕ

МЕРЫ БЕЗОПАСНОСТИ

■ Меры безопасности.....	2
--------------------------	---

УСТАНОВКА

■ Описание прибора	10
■ Порядок установки	10

ПОРЯДОК РАБОТЫ

■ Быстрый старт.....	13
■ Перед каждой сушкой	14
■ Панель управления.....	15
■ Описание дополнительных функций.....	17
■ Дисплей.....	20
■ Выбор программы.....	21
■ Подключение к приложению TSmartLife.....	22
■ Таблица программ сушки	25

ОБСЛУЖИВАНИЕ

■ Чистка и уход.....	26
■ Устранение неисправностей	29
■ Спецификация прибора	31
■ Технические характеристики	32

МЕРЫ БЕЗОПАСНОСТИ

■ Меры безопасности

Для вашей безопасности необходимо следовать информации, изложенной в этом руководстве, чтобы свести к минимуму риск возгорания или взрыва, поражения электрическим током или предотвратить материальный ущерб, риски для здоровья и жизни.

Предупреждающие символы:



Осторожно!

Данное предупреждение указывает на серьезные риски для жизни и здоровья.



Внимание!

Данное предупреждение указывает на риски травмирования или возможный ущерб от его несоблюдения.



Примечание

Данное предупреждение указывает на опасные ситуации, которые могут возникнуть от его несоблюдения.

Область применения

- Эта сушильная машина предназначена только для домашнего использования. Она не предназначена для коммерческого использования или совместного использования (например, в общежитиях).
- Сушильная машина предназначена только для работы в помещениях.

МЕРЫ БЕЗОПАСНОСТИ

Меры безопасности

- Этот прибор должен быть заземлен. В случае неисправности или поломки заземление снизит риск поражения электрическим током, обеспечив путь наименьшего сопротивления для электрического тока.
- Этот прибор оснащен шнуром с заземляющим проводником и заземляющей вилкой. Вилка должна быть подключена к соответствующей розетке, которая правильно установлена и заземлена в соответствии со всеми местными нормами и правилами.
- Неправильное подключение прибора при использовании незаземленной розетки или когда клемма заземления розетки не подходит к клемме заземления вилки питания, может привести к риску поражения электрическим током. Проконсультируйтесь с квалифицированным электриком или специалистом по обслуживанию, если вы сомневаетесь, правильно ли заземлен прибор.

Осторожно!

Риск поражения электрическим током

- Не подключайте устройство к электрической сети с меньшей номинальной силой тока, чем указано в характеристиках устройства.
- Не тяните за шнур питания при отключении прибора. Вместо этого держитесь за вилку.
- Не прикасайтесь к вилке мокрыми руками.
- Не сгибайте, не зажимайте и не повреждайте шнур питания и вилку.
- Во избежание опасных ситуаций поврежденный шнур питания подлежит замене производителем, его представителем по сервисному техническому обслуживанию или иным специалистом соответствующей квалификации.

МЕРЫ БЕЗОПАСНОСТИ

- Прибор не должен питаться через внешнее коммутационное устройство, например, таймер, или подключаться к цепи, которая регулярно включается и выключается коммунальной службой.
- Не используйте с этим прибором разветвители, удлинители или адаптеры.
- При установке сушильной машины электрическая розетка или устройство защитного отключения (УЗО) должны быть легко доступными для возможности аварийного отключения прибора.

Риск травм

- Не пытайтесь ремонтировать, разбирать или модифицировать прибор самостоятельно.
- Не опирайтесь на открытую дверцу сушилки.
- Не пейте конденсированную воду.

Риск повреждения

- Не загружайте больше белья, чем указано в данном руководстве. (См. соответствующую главу в руководстве).
- Не используйте сушильную машину без фильтра дверцы и основного фильтра.
- Не сушите вещи, которые не были предварительно постираны и отжаты.
- Держите прибор вдали от источников тепла и прямых солнечных лучей, чтобы избежать деформации пластиковых и резиновых деталей.
- Не устанавливайте сушильную машину в ванной комнате или местах с повышенной влажностью, а также помещениях с присутствием взрывоопасных или разъедающих газообразных веществ.
- Перед обслуживанием или чисткой отключите прибор от сети.
 - Не распыляйте воду на корпус прибора.
 - Не переворачивайте прибор.

МЕРЫ БЕЗОПАСНОСТИ

Осторожно!

Риск возгорания и взрыва

- Не сушите одежду, пропитанную легковоспламеняющихся веществами, такими, как керосин или спирт.
- Не используйте сушильную машину, если для чистки одежды использовались промышленные вещества.
- Не сушите в сушильной машине вещи, которые не были предварительно постираны.
- Особое внимание следует уделить сушке вещей, которые были испачканы в маслах, жирах, легковоспламеняющихся продуктах типа спирта, бензина, скипидара, пятновыводителей, косметических средствах и т.п. Их допускается сушить только после тщательной стирки при высокой температуре с дополнительным добавлением моющего средства.
- Запрещается сушить изделия из латекса, резины, непромокаемых тканей и подобных материалов.
- Кондиционеры для белья или аналогичные продукты следует использовать в соответствии с инструкциями по использованию кондиционера для белья.
- Изделия, загрязненные маслом, могут самопроизвольно воспламениться, особенно при воздействии источников тепла, таких как сушильная машина. Изделия нагреваются, вызывая реакцию окисления в масле. Окисление создает тепло. Если тепло не может выйти наружу, предметы могут нагреться настолько, что загорятся. Складывание, укладка или хранение предметов, пропитанных маслом, может помешать выходу тепла и, таким образом, создать опасность возгорания.
- Выньте из карманов все предметы, такие, как зажигалки и спички.

МЕРЫ БЕЗОПАСНОСТИ

- Если ткани, содержащие растительное или кулинарное масло или загрязненные средствами по уходу за волосами, все-таки необходимо сушить в сушильной машину, их следует сначала постирать в горячей воде с дополнительным моющим средством. Это снизит, но не исключит опасность.
- Не останавливайте машину до окончания цикла сушки, в противном случае, белье необходимо быстро вынуть и разложить для обеспечения рассеивания тепла.
- Вентиляционные отверстия в корпусе не должны перекрываться ковровыми и иными покрытиями.
- Не включайте сушильную машину без установленных фильтров. Фильтры требуют периодической чистки.
- Не допускайте скопления ворса вокруг сушильной машины (теплообменник, внутренний барабан, вокруг дверцы и т. д.)

Безопасность детей

- Данное устройство не может использоваться детьми до 8 лет лицами с ограниченными физическими, сенсорными или умственными способностями и с недостаточным опытом или знаниями, кроме случаев, если они находятся под присмотром лица, отвечающего за их безопасность, или получили соответствующие инструкции, позволяющие им безопасно эксплуатировать электроприбор и дающие им представление об опасности, сопряженной с его эксплуатацией.
- Не позволяйте детям играть с устройством.
- Чистка и обслуживание пользователем не должны выполняться детьми без присмотра.
- Перед использованием проверьте, не забрались ли внутрь дети и домашние животные.
- Стекло дверца может сильно нагреваться во время работы. Не допускайте непосредственного контакта детей и домашних животных с устройством во время работы.

МЕРЫ БЕЗОПАСНОСТИ

Защита от УФ излучения

- Это предупреждение касается только изделий, содержащих УФ-лампу и имеющих функцию дезинфекции с УФ-лампой.
- Устройство содержит лампу, которая излучает ультрафиолетовое излучение. Не смотрите на источник света во время работы лампы!
- УФ-лампа используется для дезинфекции текстильных изделий.
- Не вынимайте УФ-лампу из устройства и не используйте ее вне помещения!
- Не прикасайтесь к лампе!
- Использование изделия не по назначению или повреждение защитного стекла УФ-лампы или окружающих предметов может привести к возникновению опасного УФ-излучения. УФ-излучение может повредить глаза и кожу даже в малых дозах. Не эксплуатируйте поврежденное изделие!
- Не снимайте защитный плафон УФ-лампы. Не эксплуатируйте изделие без защитного плафона УФ-лампы!

МЕРЫ БЕЗОПАСНОСТИ

- Если работа прибора была прервана по разным причинам (отключение электроэнергии, проблема с предохранителем, открытие дверцы машины и т. д.) во время выполнения программы UV Hygiene программа возобновит дезинфекцию с того места, где она была прервана.
- В случаях, когда необходимо заменить УФ-лампу и связанные с ней детали (истечение срока службы лампы, поломка плафона лампы и т. д.), позвоните в техническую службу. Не пытайтесь заменить детали самостоятельно. Ожидая технического обслуживания, убедитесь, что крышка машины закрыта, а вилка отключена от сети!
- Не допускайте детей к устройству во время использования любых программ с включенной УФ-лампой!
- Риск возникновения аллергической реакции. Не вдыхайте воздух около лампы напрямую!
- Всегда читайте руководство по эксплуатации перед использованием устройства и используйте его в соответствии с инструкциями!
- Расположение УФ-лампы и защитного стекла лампы в вашем изделии визуально указано.
- Программа "UV HYGIENE", включающая УФ, эффективна для удаления бактерий *Escherichia coli*, *Staphylococcus aureus*.

МЕРЫ БЕЗОПАСНОСТИ

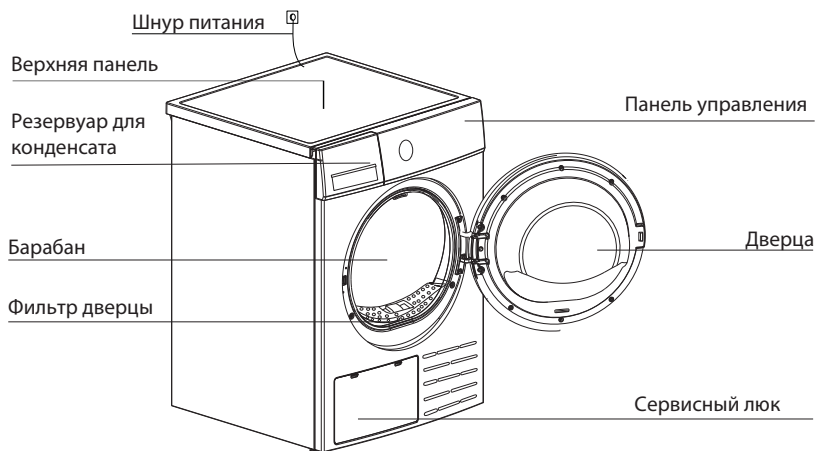
Утилизация и переработка



Данный символ, изображенный на изделии или на упаковке, указывает, что изделие не относится к разряду обычных бытовых отходов и после вывода из строя подлежит утилизации в надлежащем центре по утилизации электрического и электронного оборудования. Надлежащая утилизация прибора позволит избежать угрозы для окружающей среды и здоровья людей, вытекающей из неправильного обращения с прибором. Более подробную информацию по утилизации данного изделия можно получить в местных органах власти, местной службе по утилизации отходов или в магазине, где было приобретено изделие.

УСТАНОВКА

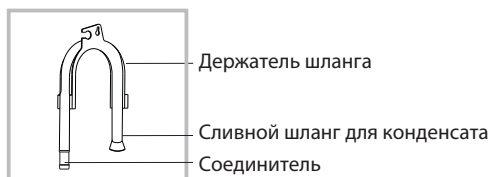
■ Описание прибора



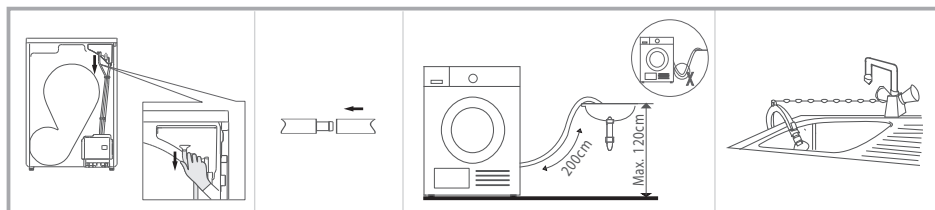
Примечание: Ваш прибор может иметь отличия от изображения. Руководствуйтесь фактическим видом прибора.

Аксессуары

Следующие детали являются дополнительными для определенных моделей. Если в вашей сушильной машине есть следующие аксессуары, наденьте перчатки, чтобы установить их в соответствии с приведенной ниже инструкцией.



■ Порядок установки



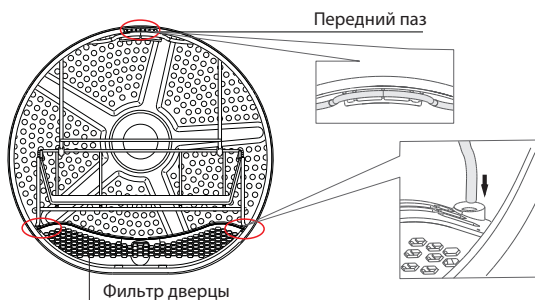
Снимите сливной шланг с корпуса.

Вставьте сливной шланг и внешний сливной шланг в соединитель.

Поместите держатель шланга в раковину или другую емкость.

УСТАНОВКА

Если вы хотите установить подставку для сушки внутри барабана, сначала закрепите опору на фильтре двери, затем зацепите ее за передний паз опоры (как показано ниже).



Примечание

Подставка для сушки в основном используется для вещей, которые не подходят для машинной сушки, таких как шляпы, обувь, мягкие игрушки и т. д. Для этой функции рекомендуется программа "ЛЕГКАЯ СУШКА", и если вещи не полностью высохли, вы можете перезапустить программу еще раз до полного высыхания. Все вещи, высушенные с на подставке, должны соответствовать требованиям безопасности на стр.5. Изделия из кожи также нельзя сушить.

Перемещение

Перемещайте прибор с осторожностью. Не беритесь за выступающие части машины. Дверцу машины нельзя использовать в качестве ручки для транспортировки. Если сушильную машину невозможно транспортировать в вертикальном положении, ее можно наклонить вправо менее чем на 30°.

Риск получения травм и повреждения прибора!

Неправильное обращение с прибором может привести к травме.

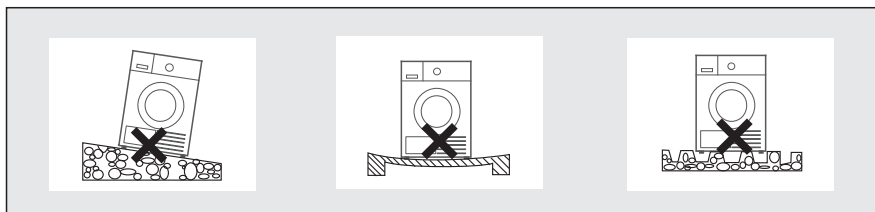
- Перемещать этот прибор должны только два или более человека, надежно удерживая его.
- Уберите все препятствия на пути транспортировки и с места установки, например, откройте двери и уберите предметы, лежащие на полу.
- Не используйте открытую дверь в качестве опоры для рук.
- Перед использованием прибора снимите весь упаковочный материал.
- Перед установкой сушильной машины проверьте ее на наличие внешних видимых повреждений.
- Не устанавливайте и не используйте поврежденную сушильную машину.
- Не устанавливайте сушильную машину в помещении, где существует риск замерзания.
- При температурах около точки замерзания сушильная машина может работать некорректно. Существует риск повреждения, если конденсированная вода замерзнет в насосе и шлангах.

УСТАНОВКА

Место установки

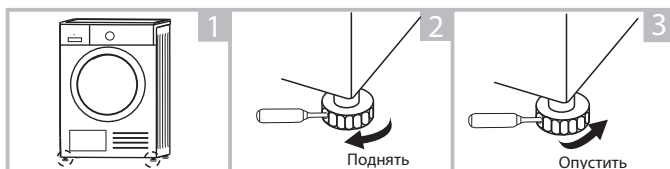
Внимание!

- Не позволяйте детям играть с упаковочными материалами.
 - Данный прибор не должен устанавливаться за запираемой либо сдвижной дверцей, или дверцей с петлями на стороне, противоположной петлям дверцы этой машины.
 - Не ограничивайте просвет между полом и низом прибора - не ставьте его на ковровые покрытия, деревянные планки и т. п. Это может привести к перегреву и поломке прибора.
1. Для вашего удобства рекомендуется размещать сушильную машину рядом со стиральной машиной.
 2. Сушильная машина должна быть установлена в чистом месте, где не скапливается грязь. Воздух должен свободно циркулировать вокруг прибора. Не закрывайте переднее воздухозаборное отверстие или воздухозаборные решетки на задней стороне машины.
 3. Размещайте сушильную машину на твердой и ровной поверхности во избежание шума и вибрации.
 4. Запрещается снимать ножки прибора.



Регулировка по уровню

После установки сушильной машины на место проверьте, что она стоит ровно, используя уровень. Если это не так, отрегулируйте ножки вручную или с помощью инструмента.



Подключение к электросети

1. Убедитесь, что параметры электросети соответствуют характеристикам прибора.
2. Не подключайте сушильную машину к коммутационной панели, универсальной вилке или розетке, не используйте адаптеры и удлинители.

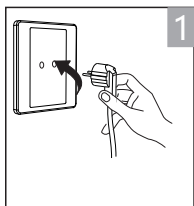
ПОРЯДОК РАБОТЫ

■ Быстрый старт

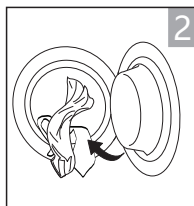
📌 Примечание

Перед использованием убедитесь, что сушильная машина установлена правильно.

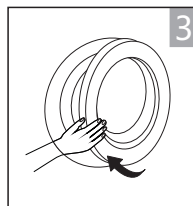
Перед сушкой



Включите в сеть



Загрузите одежду



Закройте дверцу

Сушка



Включите прибор



Выберите программу



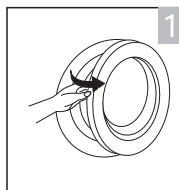
Выберите доп. функции



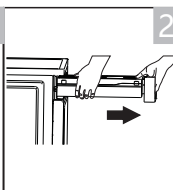
Нажмите "Старт"

После сушки

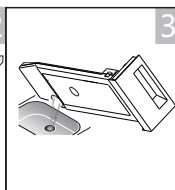
По окончании программы раздастся звуковой сигнал, на дисплее отобразится "End".



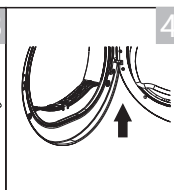
Откройте дверцу



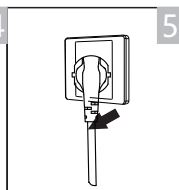
Выньте резервуар



Слейте конденсат



Очистите фильтр



Отключите от сети

📌 Примечание

- Если используется розетка с выключателем, нажмите на выключатель, чтобы отключить питание напрямую.

ПОРЯДОК РАБОТЫ

■ Перед каждой сушкой



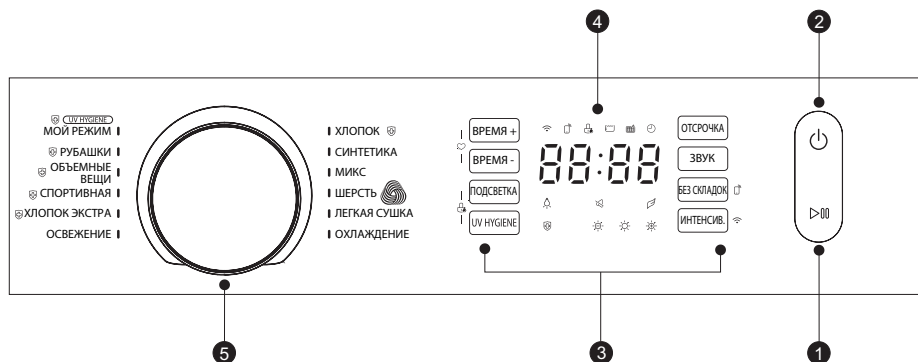
Примечание

- После транспортировки и установки прибор необходимо выдержать не менее 2 часов перед началом работы.
- Перед началом работы барабан необходимо прочистить при помощи мягкой ткани:
 1. Положите немного чистой ветоши в барабан.
 2. Включите прибор в сеть, нажмите [⏻].
 3. Выберите программу "ОСВЕЖЕНИЕ", нажмите [▷∞].
 4. После окончания программы очистите фильтр, см. раздел "Чистка и обслуживание"
- Во время сушки компрессор издает шум, это нормальное явление.

1. Перед сушкой тщательно отожмите белье в стиральной машине. Интенсивный отжим сокращает время сушки и экономит электроэнергию.
2. Для равномерной сушки рассортируйте белье по типу ткани и выберите подходящую программу сушки. Для одежды, которую вы будете гладить, выбирайте щадящий режим сушки.
3. Перед сушкой застегните молнии, крючки и кнопки, пуговицы, завяжите тканевые пояса и т. д.
4. Выньте из карманов все предметы, такие как зажигалки и спички.
5. Вшейте или удалите косточки из бюстгалтеров.
6. Закройте пододеяльники и наволочки, чтобы мелкие предметы не скатывались внутри них.
7. Оставьте куртки расстегнутыми и расстегните все длинные молнии, чтобы текстильные изделия высохли равномерно.
8. Не пересушивайте одежду, потому что на пересушенной одежде легко образуются складки.
9. Не сушите изделия, содержащие резину или аналогичные эластичные материалы.
10. Содержите область вокруг сушильной машины в чистоте. Пыль или мука на полу пожаро- и взрывоопасны.
11. Дверцу можно открывать только после завершения программы сушильной машины, чтобы избежать ожогов горячим паром или о горячие поверхности. Очищайте ворсовый фильтр дверцы и базовый фильтр и опорожняйте контейнер для конденсата после каждого использования, чтобы избежать увеличения времени сушки и увеличения потребления энергии.
12. Не сушите одежду после химчистки.

ПОРЯДОК РАБОТЫ

■ Панель управления



1 Вкл / Выкл

Включение / выключение прибора

2 Старт / Пауза

Запускает или приостанавливает программу сушки.

3 Функции

Кнопки для выбора дополнительных функций.

4 Дисплей




Показывает настройки, оставшееся время программы, служебные сообщения.

5 Программатор

Выбирайте программу, исходя из ваших задач и типа одежды.

ПОРЯДОК РАБОТЫ

Рекомендации по загрузке (примерный вес одежды):

 <div>Свитер (смесовая ткань) 800 г</div>	 <div>Кофта (хлопок) 800 г</div>	 <div>Джинсы (800 г)</div>	 <div>Полотенце (хлопок) 900 г</div>
 <div>Простыня (хлопок) 600 г</div>	 <div>Рабочая одежда 1120 г</div>	 <div>Пижамы 200 г</div>	 <div>Рубашка (хлопок) 300 г</div>
 <div>Футболка (хлопок) 180 г</div>	 <div>Белье (хлопок) 70 г</div>	 <div>Носки (смешанная) 50 г</div>	



Примечание

- Не превышайте максимальную загрузку машины.
- Не загружайте одежду, с которой капает вода, это может повредить сушильную машину.

Сушить можно только отжатую одежду, пригодную для сушки в сушильной машине. Обращайте внимание на этикетки по уходу за бельем:



Подходит для машинной сушки



Нормальная сушка: сушить при средней температуре.



Бережная сушка: сушить при более низкой температуре.



Непригодно для машинной сушки

ПОРЯДОК РАБОТЫ

■ Описание дополнительных функций

ОТСРО-
ЧКА

ОТЛОЖЕННЫЙ СТАРТ

Эта функция используется для отсрочки запуска программы сушки до 24 часов. При запуске отложенной программы на дисплее начинается обратный отсчет времени, а значок задержки мигает.

1. Загрузите белье и убедитесь, что дверца машины закрыта.
2. Нажмите кнопку [⏸], затем используйте ручку выбора программ, чтобы выбрать нужную программу.
3. Вы можете дополнительно выбрать функции "ЗАЩИТА ОТ СКЛАДОК" или "ЗВУК" в соответствии с вашими потребностями.
4. Нажмите кнопку [ОТСРОЧКА].
5. Продолжайте нажимать кнопку [ОТСРОЧКА], чтобы выбрать желаемое время до начала работы.
6. После нажатия кнопки [▶⏸] таймер начнет работу.
7. Как только время таймера подойдет к концу, начнется выполнение программы сушки.
8. Во время работы таймера нажмите кнопку [▶⏸] для его приостановки.
9. Для отмены функции отложенного старта нажмите кнопку [⏸].

ВРЕМЯ

ВРЕМЯ+ / ВРЕМЯ-

При выборе программы "ЛЕГКАЯ СУШКА", "ОХЛАЖДЕНИЕ" или "ОСВЕЖЕНИЕ" кнопки [ВРЕМЯ+] и [ВРЕМЯ-] можно использовать для регулировки времени сушки с шагом 10 минут.

ИНТЕНСИВ

ИНТЕНСИВНОСТЬ

Регулировать уровень сушки, при помощи кнопки [ИНТЕНСИВ.].

1. Функцию интенсивности можно активировать только до начала программы.
2. Нажмите кнопку [ИНТЕНСИВ.] несколько раз, чтобы увеличить уровень сушки.
3. Уровень сушки можно настроить во всех программах, за исключением программ "ШЕРСТЬ", "ЛЕГКАЯ СУШКА", "ОХЛАЖДЕНИЕ", "ОСВЕЖЕНИЕ", "ХЛОПОК ЭКСТРА".

UV
HYGIENE

UV HYGIENE

Специальная функция для дополнительной стерилизации одежды ультрафиолетовым излучением сушильной машине. Нажмите кнопку [UV HYGIENE] для выбора / отмены данной функции.

Используйте эту функцию с осторожностью для легкого, тонкого или деликатного белья.

Данная функция работает со всеми программами, кроме "ШЕРСТЬ", "ЛЕГКАЯ СУШКА", "ОХЛАЖДЕНИЕ" и "ОСВЕЖЕНИЕ".

ПОРЯДОК РАБОТЫ

ПОД-
СВЕТКА

ПОДСВЕТКА

Подсветка барабана будет гореть в течение 1 минуты при нажатии этой кнопки или в течение 1 минуты при открытой дверце.

ЗВУК

ЗВУК

Включить или выключить звуковые сигналы. По умолчанию звук включен. Когда звук включен:

1. Нажатие кнопок функций сопровождается звуковым сигналом.
 2. Если повернуть программатор во время работы, раздастся сигнал-напоминание, что это недопустимая операция.
 3. Звуковой сигнал по окончании программы.
-

БЕЗ
СКЛАДОК

БЕЗ СКЛАДОК

В конце цикла сушки по умолчанию активируется 30-минутная функция "БЕЗ СКЛАДОК". Время для функции можно настроить на 30-60-90-120 минут. Эта функция предотвращает сминание белья. Белье можно вынуть во время фазы работы этой программы. За исключением программы "ШЕРСТЬ", все остальные программы имеют эту функцию.

МОЙ
РЕЖИМ

МОЙ РЕЖИМ

Используется для определения и сохранения любимой программы, которая часто используется.

1. Выберите нужную программу и дополнительные функции сушки.
 2. Нажмите [ВРЕМЯ+]и[ВРЕМЯ-] на 3 секунды, пока не раздастся звуковой сигнал и нужная программа не будет сохранена.
 3. Поверните программатор в положение "МОЙ РЕЖИМ", после чего вы можете запустить свою любимую программу. Если вы хотите изменить настройки "МОЙ РЕЖИМ", повторите шаги (1) и (2).
-

ЗАЩ.
БЛОК

ЗАЩИТНАЯ БЛОКИРОВКА

1. В этой машине предусмотрена специальная блокировка от детей, которая может предотвратить неосторожное нажатие кнопок или выполнение детьми неправильных операций.
 2. Во время цикла сушки одновременно нажмите кнопки [ПОДСВЕТКА] и [UV HYGIENE] на 3 секунды, чтобы включить функцию защитной блокировки.
 3. Когда установлена функция блокировки от детей, на дисплее отобразится значок блокировки от детей, и все кнопки будут деактивированы, за исключением кнопки [🔌].
 4. Чтобы отключить защитную блокировку, одновременно нажмите кнопки [ПОДСВЕТКА] и [UV HYGIENE] на 3 секунды.
-

ПОРЯДОК РАБОТЫ



БЕСПРОВОДНАЯ СЕТЬ

Нажмите [ИНТЕНСИВНОСТЬ] на 3 секунды, чтобы настроить сеть, или для перезагрузки настроек сети.



УДАЛЕННОЕ УПРАВЛЕНИЕ

Это включение дистанционного управления. Если вы хотите использовать свой смартфон для дистанционного управления устройством, вам необходимо удерживать [БЕЗ СКЛАДОК] в течение 3 секунд.

Для безопасной эксплуатации сушильной машины требуется:

1. Устройство должно быть подключено к Интернету;
2. Дверца барабана должна быть закрыта.

Примечание:

- Если открыть дверцу, функция удаленного управления будет отключена.
 - Удаленное управление автоматически отключится после конца программы. Для дальнейшего управления его необходимо включить снова.
-

ПОРЯДОК РАБОТЫ

■ Дисплей



Отложенный старт



Напоминание об очистке фильтров



Напоминание опорожнить контейнер



Защитная блокировка



Удаленное управление



Беспроводная сеть



Защита от складок



Без звука



Подсветка



УФ обработка



Уровень сушки



Память



Оставшееся время программы / код ошибки



Программа сушки шерсти этой машины была протестирована и одобрена компанией Woolmark Company. Программа подходит для сушки шерстяных изделий с маркировкой «ручная стирка» при условии, что изделия стираются на одобренной Woolmark программе бережной стирки и сушатся в соответствии с инструкциями производителя. M2206

ПОРЯДОК РАБОТЫ

■ Выбор программы

Использование программатора

1. Когда светодиодный дисплей загорится, вращайте программатор, чтобы выбрать нужную программу.
2. Выберите по желанию дополнительные функции "ОТЛОЖЕННЫЙ СТАРТ", "ВРЕМЯ +", "ВРЕМЯ -", "ИНТЕНСИВНОСТЬ", "БЕЗ СКЛАДОК", "ОТКЛЮЧЕНИЕ ЗВУКА".
3. Нажмите кнопку [▷⏸].
4. После окончания программы нажмите кнопку [⏻].

Начало программы

После запуска программы барабан начнет вращаться, и на дисплее отобразится оставшееся время выполнения программы.

Окончание программы

1. Барабан прекратит вращаться после окончания программы. На дисплее отобразится "End". Если одежда не будет вынута сразу, сушильная машина включит функцию "ЗАЩИТА ОТ СМИНАНИЯ". Нажмите кнопку [⏻] после выгрузки белья из сушильной машины, чтобы отключить питание и вынуть вилку из розетки.

ПОРЯДОК РАБОТЫ

■ Подключение к приложению TSmartLife

Перед началом работы убедитесь, что:

1. Ваш смартфон подключен к домашней беспроводной сети, и вы знаете сетевой пароль.
2. Убедитесь, что вы находитесь рядом с устройством.
3. Беспроводной сигнал диапазона 2,4 ГГц включен на вашем беспроводном маршрутизаторе. Выполните следующие шаги, чтобы войти в состояние удаленного управления:

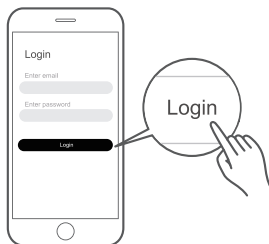
Загрузите приложение TSmartLife

В магазине приложений (Google Play Store, Apple App Store) найдите приложение TSmartLife. Скачайте и установите его на свой телефон. Вы также можете загрузить приложение, отсканировав QR-код ниже.



Зарегистрируйтесь и войдите

Откройте приложение TSmartLife и для начала создайте новую учетную запись (вы также можете зарегистрироваться через стороннюю учетную запись). Если у вас уже есть учетная запись, используйте ее для входа.



Подключите свои устройства к TSmartLife

1. Убедитесь, что ваш мобильный телефон подключен к беспроводной сети. Если нет, перейдите в настройки и включите беспроводное соединение, выберите и подключитесь к сети. Также, пожалуйста, убедитесь, что Bluetooth включен на вашем телефоне. Если он выключен, перейдите в Настройки и включите его.
2. Включите свое устройство.
3. Откройте приложение TSmartLife на своем телефоне.

ПОРЯДОК РАБОТЫ

4. Если появится сообщение "Рядом обнаружены смарт-устройства", нажмите, чтобы добавить его.



5. Если сообщение не появляется, нажмите «+» на странице и выберите свое устройство в списке ближайших доступных устройств. Если вашего устройства нет в списке, добавьте его вручную, указав категорию устройства и модель устройства.




6. Подключите ваше устройство к беспроводной сети в соответствии с инструкциями в приложении. Если соединение не установлено, следуйте инструкциям приложения, чтобы продолжить операцию.



ПОРЯДОК РАБОТЫ

Индикатор беспроводной сети

	Мигает медленно	Ждет соединения
	Мигает быстро	Подключение
	Горит постоянно	Подключен к беспроводной сети

Примечания

- Убедитесь, что ваши устройства включены.
- Держите мобильный телефон достаточно близко к устройству, когда вы подключаетесь к сети на своем устройстве.
- Подключите свой мобильный телефон к домашней беспроводной сети и убедитесь, что вы знаете пароль от нее.
- Проверьте, поддерживает ли ваш маршрутизатор диапазон беспроводной сети 2,4 ГГц, и включите его. Если вы не уверены, поддерживает ли маршрутизатор диапазон 2,4 ГГц, обратитесь к производителю маршрутизатора.
- Устройство не может подключиться к беспроводным сетям, для которых требуется проверка подлинности, обычно это сети в общественных местах, таких как отели, рестораны и т. д. Подключитесь к сети, для которой не требуется проверка подлинности.
- Рекомендуется использовать имя сети, содержащее только буквы и цифры. Если ваше имя сети содержит специальные символы, измените его в маршрутизаторе.
- Отключите функцию WLAN+ (Android) или WLAN Assistant (iOS) на своем мобильном телефоне при подключении сети к вашим устройствам.
- Если ваше устройство ранее подключалось к беспроводной сети, но его необходимо повторно подключить, нажмите «+» на главной странице приложения и снова добавьте свое устройство по категории устройства и модели в соответствии с инструкциями в приложении.

Встроенный приемо-передающий модуль малого радиуса действия	
Стандарт	IEEE 802.11 b/g/n
Полоса радиочастот, МГц 2,4G	2402 - 2480
Максимальная выходная мощность передатчика, мВт	<20 мВт
Встроенный приемо-передающий модуль малого радиуса действия	Bluetooth
Стандарт	IEEE 802.15
Полоса радиочастот, МГц	2402 - 2480
Максимальная выходная мощность передатчика, мВт	<10 мВт

ПОРЯДОК РАБОТЫ

■ Таблица программ сушки

Программа	Макс. загрузка	Описание программы
Мой режим	—	Занесение в память вашей избранной программы.
Хлопок	9.0 кг	Для сушки одно- или многослойных хлопковых вещей,
Синтетика	3.5 кг	Для сушки тонких или однослойных вещей из синтетики, которые не предназначены для глажки - полиэстровые рубашки, детские вещи, носки.
Микс	3.5 кг	Для сушки вещей из смесовых тканей, хлопка и синтетики.
Шерсть	1.0 кг	Для сушки шерстяных вещей, на которых есть ярлык «Машинная стирка».
Легкая сушка	—	Для полной просушки одежды, если вы чувствуете, что одежда неравномерно сухая и частично влажная.
Охлаждение	3.5 кг	Для охлаждения только что высушенной горячей одежды.
Освежение	1.0 кг	Для освежения одежды, долго хранящейся в шкафу, или для удаления запахов. Мин. 20 мин., макс. 150 мин. (с шагом 10 мин.)
Хлопок экстра	9.0 кг	Для сушки одно- или многослойных хлопковых вещей, которые необходимо полностью высушить, с последующим хранением.
Спортивная одежда	3.0 кг	Для сушки спортивной одежды и тонких тканей из полиэстера, не подлежащих глажке.
Объемные вещи	4.5 кг	Для постельного белья и аналогичных крупных вещей.
Рубашки	1.0 кг	Для легкого ухода за бельем, например, рубашками и блузками, оснащенными функцией антисминания, чтобы минимизировать усилия по глажке. Положите одежду в барабан свободно. После высыхания быстро достаньте и повесьте на вешалку для одежды.

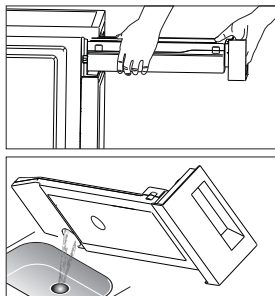
Программа	Отлож. старт	ВРЕМЯ +/-	ИНТЕНС-ТЬ	БЕЗ ЗВУКА	UV HYGIENE	БЕЗ СКЛАДОК	ПОДСВЕТКА
Мой режим	+	-	+	+	+	+	+
Хлопок	+	-	+	+	+	+	+
Синтетика	+	-	+	+	+	+	+
Микс	+	-	+	+	+	+	+
Шерсть	+	-	-	+	-	-	+
Легкая сушка	+	+	-	+	-	+	+
Охлаждение	+	+	-	+	-	+	+
Освежение	+	+	-	+	-	+	+
Хлопок экстра	+	-	-	+	+	+	+
Спортивная одежда	+	-	+	+	+	+	+
Объемные вещи	+	-	+	+	+	+	+
Рубашки	+	-	+	+	+	+	+

ОБСЛУЖИВАНИЕ

■ Чистка и уход

Слив резервуара для воды

1. Возьмитесь за резервуар двумя руками и вытащите его из машины.
2. Наклоните резервуар и слейте конденсат в раковину.
3. Установите резервуар на место.



Осторожно!

- Сливайте воду после каждого использования.
- Если резервуар переполнится, выполнение программы будет приостановлено и на дисплее загорится индикатор [E1]. После слива воды возобновите программу, нажав кнопку [▶II].
- Вода из резервуара не предназначена для питья.
- Не используйте прибор без резервуара для воды.

Очистка фильтра

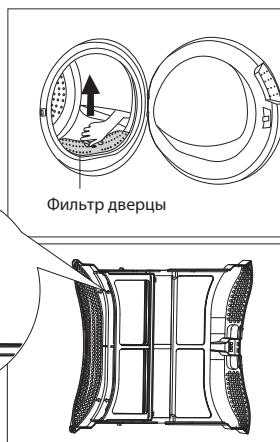
Данная сушильная машина оснащена предварительным ворсовым фильтром дверцы.

Не забывайте очищать дверной фильтр после каждого цикла.



Примечание

Чтобы обеспечить плавное закрытие двухслойного фильтра, необходимо совместить стрелки на обоих концах, а также выровнять среднюю прорезь и ребро.



Очистка фильтра дверцы

1. Откройте дверцу и выньте фильтр.
2. Откройте фильтр, выньте скопившийся мусор.
3. Фильтр можно мыть.
4. Тщательно высушите фильтр перед установкой на место.



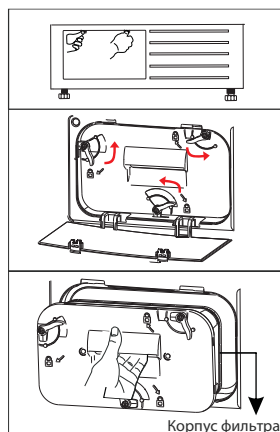
Примечание

- Убедитесь, что фильтр установлен правильно.

ОБСЛУЖИВАНИЕ

Чистка основного фильтра

1. Откройте крышку.
2. Откройте три фиксирующих ручки и возьмитесь за ручку фильтра.
3. Снимите основной фильтр и очистите его.
Если на фильтре слишком много ворса, промойте его в воде. Тщательно высушите фильтр перед установкой обратно.
4. Очистите резиновое уплотнение как на фильтре, так и на ручке.
5. Вставьте фильтр обратно.
6. Закройте три фиксирующих ручки и убедитесь, что они находятся в правильном положении для фиксации.
7. Закройте крышку до щелчка.



Примечание

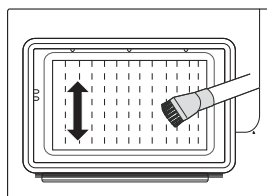
- Мусор, нити, ворс и т.п., накопившиеся на фильтре, блокируют циркуляцию воздуха. Несвоевременная чистка фильтра приведет к повышенному расходу энергии и времени сушки.
- Отключите прибор от сети перед чисткой фильтра!
- Не пользуйтесь сушильной машиной без установленного фильтра.
- Очищайте основной фильтр раз в 3 месяца для предотвращения его блокирования ворсом.

Чистка теплообменника



Осторожно!

- Не касайтесь теплообменника руками во избежание ожогов.
- Проводите чистку теплообменника раз в 6 месяцев при помощи пылесоса с насадкой-щеточкой.
- При чистке теплообменника не применяйте излишнюю силу. В противном случае он может быть поврежден. Сушильная машина не сможет работать, если охлаждающие ребра будут сломаны или деформированы.



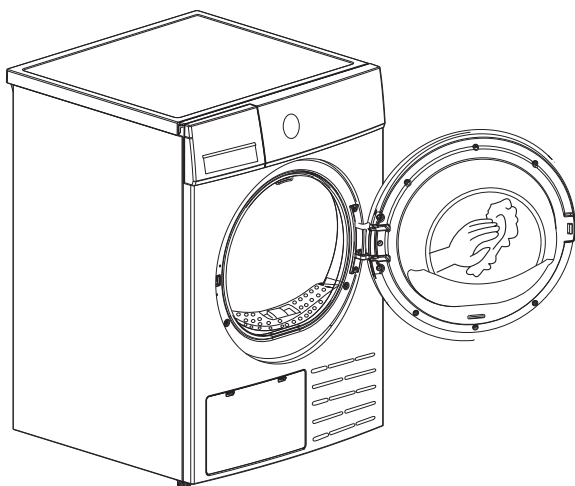
ОБСЛУЖИВАНИЕ

Чистка корпуса



Осторожно!

- Перед чисткой и обслуживанием отключайте прибор от сети.
- Очищайте прибор слегка влажной мягкой тряпкой, смоченной в воде.
- Не используйте растворители, абразивные чистящие средства, средства для стекла или универсальные чистящие средства. Они могут повредить пластиковые поверхности и прочие части прибора.



- Подготовьте влажную ткань, смоченную чистой водой.
- Очистите дверцу, особенно стеклянный люк.
- Очистите уплотнитель вокруг дверного проема.
- Очистите датчик влажности внутри барабана.
- Выньте все фильтры, очистите уплотнитель и воздухозаборные отверстия.
- Перед началом работы высушите все детали мягкой тканью.

■ Устранение неисправностей

Ниже приведен список самых частых проблем, решить которые можно без обращения в сервис.

Неисправность	Решение
<ul style="list-style-type: none">Дисплей не включается.	<ul style="list-style-type: none">Проверьте, работает ли электропитание.Проверьте, правильно ли вставлена вилка в розетку.Проверьте, включена ли сушильная машина.
<ul style="list-style-type: none">Горит индикатор "☹".	<ul style="list-style-type: none">Проверьте резервуар для конденсата. Если он заполнен водой, опорожните его.
<ul style="list-style-type: none">Горит индикатор "🔧".	<ul style="list-style-type: none">Очистите фильтр дверцы и основной фильтр.
<ul style="list-style-type: none">Процесс сушки не запускается	<ul style="list-style-type: none">Проверьте, есть ли электричество в сети.Проверьте, правильно ли вставлена вилка в розетку.Проверьте, включена ли сушильная машина.Проверьте, правильно ли закрыта дверца.Проверьте, нажата ли кнопка [Старт/Пауза].
<ul style="list-style-type: none">Одежда не высушивается либо время сушки слишком долгое	<ul style="list-style-type: none">Очистите фильтр дверцы и основной фильтр.Очистите теплообменник.Опорожните контейнер для конденсата.Очистите воздухозаборник.Проверьте правильность места установки.
<ul style="list-style-type: none">Посторонний шум	<ul style="list-style-type: none">Компрессор работает. Эти шумы нормальны и не являются признаком неисправности.
<ul style="list-style-type: none">Прибор автоматически выключается после окончания программы	<ul style="list-style-type: none">Прибор автоматически выключается после окончания программы в целях экономии энергии, это нормальное явление.



Осторожно!

Если проблему устранить не удастся, отключите прибор от сети и обратитесь в сервисный центр.

ОБСЛУЖИВАНИЕ

Код ошибки	Причина	Решение
"E20"	Резервуар конденсата заполнен	Слейте воду из резервуара
	Неисправность датчика уровня воды или водяного насоса	Отключите прибор от сети и включите снова. Если проблема остается, обратитесь в сервисную службу.
"E33"	Неисправность датчика температуры	
"E64"	Неисправность цепи мотора	
"E82"	Неисправность цепи основной платы	



Осторожно!

- Ремонт должен производиться только силами квалифицированных специалистов.

ОБСЛУЖИВАНИЕ

■ Спецификация прибора

Параметр \ Модель	TD-BK100GHRU
Габариты (Ш*Г*В)	595*675*845 мм
Температура работы	+2°C ~ +35°C
Номинальная мощность	750 Вт
Номинальное напряжение	220-240 В~
Номинальная частота	50 Гц
Хладагент	R134a
Вес нетто	55 кг
Номинальная вместимость	9.0 кг
ПГП	1430
Эквивалент CO ₂ , тонн	0.39 т
Количество хладагента	270 г

Содержит фторированные парниковые газы, подпадающие под действие Киотского протокола. Герметично запечатан.

Примечание

- Номинальная вместимость — это максимальное количество одежды, которую можно высушить за один раз. Убедитесь, что загруженное в прибор сухое белье не превышает номинальную мощность.
- Не устанавливайте сушильную машину в помещении, где существует риск замерзания. При температурах около точки замерзания сушильная машина может работать некорректно.
- Существует риск повреждения прибора, если вода замерзнет в насосе, шлангах и/или резервуаре для конденсата.

** - код цвета (WS - белый, SK - серебристый)

ОБСЛУЖИВАНИЕ

■ Технические характеристики

Модель	TD-BK100GHRU
Номинальная вместимость	9,0 кг
Тип сушки	Конденсационная
Класс энергоэффективности	A++
Годовое потребление энергии (AEC)	1 258.6 кВт*ч/год
Автоматическая / Полуавтоматическая	Автоматическая
EU эко-этикетка	N/A
Потребление энергии за цикл стандартной программой	
Средневзвешенное потребление энергии стандартной программы при полной и частичной загрузке	1.59 кВт/ч
Потребление энергии стандартной программой за цикл при полной загрузке	2.14 кВт/ч
Потребление энергии стандартной программой за цикл при частичной загрузке	1.18 кВт/ч
Потребление энергии в отключенном состоянии (Po)	0.5Вт
Потребление энергии в режиме ожидания (PI)	0.8 Вт
Длительность режима ожидания	10 мин
Время работы стандартной программы	
Взвешенное время стандартной программы при полной и частичной загрузке	169 мин
Продолжительность стандартной программы при полной загрузке	220 мин
Продолжительность стандартной программы при частичной загрузке	130 мин
Класс эффективности сушки от A (наиболее эффективный) до G (наименее эффективный)	B
Средняя эффективность сушки стандартной программы при полной загрузке	81%
Средняя эффективность сушки стандартной программы при частичной нагрузке	81%
Взвешенная эффективность сушки для стандартной программы при полной и частичной загрузке	81%
Уровень звука для стандартной программы при полной загрузке	65 дБ

Примечания:

- 1** Потребление энергии в год, исходя из 160 циклов сушки стандартной программы сушки при полной и частичной загрузке, а также потребления в режимах с низким энергопотреблением. Фактическое потребление энергии за цикл будет зависеть от того, как используется прибор Программа "ХЛОПОК", используемая при полной и частичной загрузке, является стандартной программой сушки, к которой относится информация на этикетке и в техническом описании. Эта программа подходит для сушки обычного влажного хлопкового белья и является наиболее эффективной программой с точки зрения потребления энергии для хлопка.

ОБСЛУЖИВАНИЕ

Срок службы прибора составляет 10 лет со дня продажи через розничную торговую сеть. В течение этого времени изготовитель обеспечивает потребителю возможность использования товара по назначению, а также выпуск и поставку запасных частей в торговые и ремонтные предприятия. В случае отсутствия штампа магазина срок службы исчисляется со дня изготовления.

Условия хранения – по группе 1(Л) по ГОСТ 15150. Приборы должны храниться в упакованном виде в сухих, проветриваемых помещениях при температуре воздуха от 5 °С до 40 °С и относительной влажности воздуха до 80 % (для 25 °С).

Гарантийные обязательства на прибор изложены в гарантийном талоне. Ремонт у лиц, не имеющих специального разрешения, запрещен!

Все технические усовершенствования будут учтены в новой версии руководства по эксплуатации, которое Вы сможете найти на нашем сайте **[toshiba-lifestyle.com/ ru](http://toshiba-lifestyle.com/ru)**. Внешний вид изделия и цвет могут быть изменены производителем без предварительного уведомления.

Информация о сертификации	Данный продукт сертифицирован на соответствие техническим регламентам ТС: ТР ТС 004/2011 "О безопасности низковольтного оборудования" ТР ТС 020/2011 "Электромагнитная совместимость технических средств" ТР ЕАЭС 037/2016 "Об ограничении применения опасных веществ в изделиях электротехники и радиоэлектроники"
Изготовитель:	Уси Литтл Суон Электрик Компани Лимитед №18 Саут Чанцзян Род, Нью Дистрикт, Уси, пров. Цзянсу, Китай Сделано в Китае
Импортер в РФ:	ООО «Ориент Хоусхолд Апплиансес» 127015, РФ, г. Москва, ул. Новодмитровская, д.2, корп. 1 Информационно-справочная служба: 8 (800) 777-80-08 toshiba-lifestyle.com/ru



Дату изготовления изделия Вы можете определить по серийному номеру, указанному на изделии и в гарантийном талоне в формате XXX-XXXXXXX-ГМДД-XXXXXXX, где Г - год (его последняя цифра), М - месяц (1-9, А, В, С), ДД - дата, Х - другие символы номера. Пример: 340-79662901-0В17-1320026, дата производства: 17 ноября 2020 г.

