

artel

RU | UZ | EN

Ishonchli va barakali™

# CHANGYUTGICH

FOYDALANISH  
YO'RIQNOMASI

ART VCC-4822



SERVIS | EHTIYOT QISMLAR | AKSESSUARLAR

24/7 0-800-120-5555  
BEPUL QO'NG'IROQ

## ■ HURMATLI XARIDOR

Xarid qilgan mahsulotingizdan mamnun bo'lishingizni tilab qolamiz hamda innovatsion texnologiyalar bo'yicha yetakchilik qiluvchi Artel kompaniyasini tanlaganingiz uchun o'z minnatdorchiligimizni bildirib qolamiz.

Artel VCC - 4822 eng yuqori sifat va texnologiyalar bilan ishlab chiqarilganligiga umid qilib qolamiz. Shuning uchun, mahsulotni birinchi marta ishlatishdan oldin ushbu foydalanuvchi yo'riqnomasini diqqat bilan o'qib chiqishingizni hamda kelajakda foydalanishingiz uchun uni xavfsiz joyda saqlashingizni so'raymiz.

## ■ MUNDARIJA:

Yo'riqnomadan foydalanish to'g'risida	3
Belgilarning ma'nolari	3
Majburiyatlar	3
Ce muvofiqlik deklaratsiyasi	3
Foydalanish maqsadi	4
Ruxsat etilmagan tartibda foydalanish	4
Xavfsizlik muhim	5
Xavfsizlik qoidalari	5
Qadoqni yechish	6
Texnik ma'lumotlar	7
Qadoqdagi mahsulotlar tarkibi	8
Uskuna bilan tanishish	8
Aksessuarlar	10
Ishlatgandan so'ng	13
Filtrni almashtirish va chang qutisini bo'shatish	13
Chang qutisini bo'shatish	13
Saqlash sharoiti	15
Nosozliklarni bartaraf etish	18
Qayta ishlash	20
Olib yurish	20

Ushbu foydalanish bo'yicha yo'riqnomalar uskunani muammosiz va xavfsiz ishlatish uchun mo'ljallangan. O'zingizning va boshqalarning xavfsizligi uchun jihozni birinchi marta ishlatishdan oldin foydalanuvchi yo'riqnomasini diqqat bilan o'qing.

## BELGILARNING MA'NOLARI

### OGOH BO'LING!

Bu belgi jarohat yoki o'limga olib kelishi mumkin bo'lgan xavflarni bildiradi.

### DIQQAT!

Bu belgi mahsulotingizga zarar yetkazishi yoki noto'g'ri ishlashiga olib kelishi mumkin bo'lgan xavflarni bildiradi.

### ESLATMA!

Bu belgi esa yo'riqnomadagi muhim va foydali ma'lumotlarni bildiradi.

## JAVOBGARLIK

Ushbu yo'riqnomadagi ko'rsatmalarga rioya qilmasdan foydalanish natijasida yuzaga kelishi mumkin bo'lgan har qanday shikastlanishda, uskuna o'z foydalanish sohasidan boshqa sohalarda foydalanilsa hamda Artel servis xizmatlaridan tashqari boshqa servis xizmatlaridan foydalanib ta'mirlanganda Artel hech qanday javobgarlikni o'z zimmasiga olmaydi.

## CE MUVOFIQLIK DEKLARATSIYASI

Ushbu uskuna Elektromagnit moslashuv bo'yicha 2014/30/EU va past kuchlanish bo'yicha 2014/35/EU Yevropa standartlariga mos keladi. Uskuna yorlig'ida CE qadoqlash belgisi mavjud.

Artel dizayn va jihozlarni o'zgartirish huquqini o'zida saqlab qoladi.

Mahsulot modeli maishiy foydalanish uchun mo'ljallangan. Ushbu model ishlab chiqarish yoki sanoat sohasida foydalanish uchun mos kelmaydi. Maqsadsiz foydalanish natijasida yuzaga keladigan har qanday nosozliklar yuz bersa, bizning vakolatli xizmatlarimiz tomonidan taqdim etiladigan xizmatlar kafolat doirasidan tashqarida bo'ladi.

## RUXSAT ETILMAGAN TARTIBDA FOYDALANISH

Quyida ko'rsatilgan ruxsat etilmagan tartibda foydalanish holatlarida uskuna shikastlanishi yoki jarohatlanishlarga olib kelishi mumkin;

Ushbu uskunadan aqli zaif yoki bunday jihozlardan foydalanish bo'yicha yetarli ma'lumotga ega bo'lmagan odamlar foydalanmasligi zarur. Iltimos, bunday turdagi odamlarga qurilmadan foydalanishiga ruxsat bermang.

Uskuna o'yinchoq emas. Shuning uchun, iltimos, bolalarning uskunadan foydalanishiga yo'l qo'ymang va uskunani bolalar yonida ishlatganda ehtiyotkorlikni saqlang.

Qadoqlash uchun ishlatilgan polietilen paketlar va karton qog'ozlar kabi materiallarni bolalardan uzoqroq tuting. Aks holda, ularni yutib yuborish orqali o'zlariga zarar yetkazishlari mumkin. Ayniqsa, qadoqlash qoplari bilan o'ynash bo'g'ilish/yutib yuborish xavfiga olib kelishi mumkin

### OGOH BO'LING!

Ushbu qurilmadan 8 yosh va undan katta yoshdagi bolalar, shuningdek, jismoniy, hissiy yoki aqliy qobiliyatida nuqsoni bo'lgan yoki tajribasi va bilimi yetarli bo'lmagan odamlar faqat boshqalarning nazorat ostida yoki xavfsiz foydalanish bo'yicha ko'rsatma berilgan taqdiridagina foydalanishlari mumkin.

Bolalar ushbu qurilma bilan o'ynashlari mumkin emas.

Uskunani tozalash va texnik xizmat ko'rsatish bolalar tomonidan nazoratsiz amalga oshirilmaligi lozim.

Qadoqlash materiallarini bolalardan uzoqroq joyda saqlang.  
Xatarni oldini oling!

3 yoshdan kichik bolalar, agar ular doimiy nazorat ostida bo'lmasa, jihozdan uzoqroq tutilishi kerak.

Ushbu uskuna jismoniy, hissiy yoki aqliy imkoniyatlari cheklangan odamlar (jumladan, bolalar) foydalanishi faqatgina yetarli tajriba va/yoki bilimga ega bo'lgan shaxslar tomonidan ularning xavfsizligi uchun mas'ul shaxs nazorati ostida, uning ko'rsatmalariga muvofiq foydalanishlari mumkin.

Bolalar qurilma bilan o'ynamasligi uchun ularni nazorat qilish kerak.

Ushbu qurilma o'ynash uchun mo'ljallanmagan.

3 yoshdan katta va 8 yoshdan kichik bolalar faqat nazorat ostida bo'lsalar yoki jihozdan xavfsiz foydalanish to'g'risida ma'lumotga ega bo'lsalargina va uskuna sabab bo'lishi mumkin bo'lgan xavflarni tushunsalargina jihozni yoqish va o'chirishlari mumkin. Shu nuqtai nazardan, ushbu qoida jihozning normal foydalanish holatida bo'lishi yoki uning to'g'ri o'rnatilganligi uchun zaruriy shartdir.

3 yoshdan katta va 8 yoshdan kichik bolalar uskunani elektr tarmog'iga ulamasliklari, uskunani rostdashlari hamda tozalash yoki texnik xizmat ko'rsatish ishlarini bajarmasliklari kerak.

Uskunani nazoratsiz ishlatmaslik kerak.

## **XAVFSIZLIK MUHIM**

O'zingiz va boshqalarning xavfsizligi uchun uskunani birinchi marta ishlatishdan oldin foydalanuvchi yo'riqnomasini diqqat bilan o'qib chiqing. Ushbu yo'riqnomaning kelajakda foydalanish uchun xavfsiz joyda saqlang.

Elektr moslamasidan foydalanganda har doim quyidagi ehtiyot choralariga rioya qilish lozim. Yong'in, elektr toki urishi va turli xil jarohatlarning oldini olish uchun;

Uskunani ishlatishdan oldin elektr tarmog'idagi kuchlanishingiz uskuna kuchlanishiga mos kelishiga ishonch hosil qiling.

Uskuna o'yinchoq emas. Shuning uchun, iltimos, bolalarga uskunadan foydalanishiga yo'l qo'ymang hamda uskunani bolalaringiz yonida ishlatganda ehtiyot bo'ling.

Birinchi marta ishlatishdan oldin uskunada shikast va nuqsonlar mavjud emasligini tekshiring. Agar uskunada biron bir nosozlik yoki shikastlanish bo'lsa, uni ishlatmang va Fakir kompaniyasining vakolatli xizmatiga murojaat qiling.

Elektr moslamasidan foydalanganda har doim quyidagi ehtiyot choralariga rioya qilish lozim. Yong'in, elektr toki urishi va turli xil jarohatlarning oldini olish uchun;

Foydalanuvchi yo'riqnomasida keltirilgan ko'rsatmalarni diqqat bilan o'qib chiqing. Iltimos, yo'riqnomani saqlab qo'ying. Agar siz uskunani uchinchi shaxsga topshirsangiz, unga yo'riqnomani ham bering.

Mahsulotni qadoqdan birinchi marta ochganingizda, aksessuarlar va jihozlar to'liq ekanligiga ishonch hosil qiling.

Agar qadoqda biror narsa yetishmayotgan bo'lsa, Fakir kompaniyasining vakolatli xizmatiga murojaat qiling.

Bo'g'ilish xavfini oldini olish uchun aksessuarlar va jihozlar himoya paketlarini bolalar va chaqaloqlardan uzoqroq tuting.

Agar jihozlar, korpus, sim yoki vilkada muammo mavjud deb hisoblasangiz, jihozni ishlatmang. Eng yaqin Fakir kompaniyasining vakolatli xizmatiga murojaat qiling.

Agar biron bir nosozlik bo'lsa, elektr simlari yoki jihozning vilkasi shikastlangan bo'lsa, uskunani ishlatmang va eng yaqin Artel kompaniyasining vakolatli xizmatiga murojaat qiling.

Mahsulotdan ho'l pollarni tozalashda, hali sovishga ulgurmagan kulni tozalashda, o'tkir metall yoki shisha bo'laklarini, tez alanganuvchi mahsulotlar va kiyimlarni tozalashda foydalanmang.

Uskunazararli moddalarni tozalash uchun ham ishlatilmasligi kerak.

Agar uskuna ishlashida nosozlik bo'lsa, uni Fakir kompaniyasining vakolatli xizmati ta'mirlashi kerak. Hech qachon uni o'zingiz ta'mirlashga urinmang.

Plastmassa, sement, tosh yoki un bilan qoplangan yuzalarni tozalashda uskunadan foydalanmang.

Uskuna elektr quvvati bilan ishlaydi, ya'ni elektr toki urishi xavfi mavjud bo'lib, ho'l qo'llar bilan vilkaga aslo tegmang.

Agar uskuna vilkasini elektr tarmog'idan uzmoqchi, har doim vilkani o'zidan to'g'ridan-to'g'ri torting. Hech qachon elektr simidan tortib olishga urinmang. Bu simga zarar yetkazishi mumkin.

Elektr simi shikastlanmaganligiga va uning issiqlik manbalari yoki o'tkir qirrali joylarga tegmasligiga ishonch hosil qiling.

Uskuna ishlayotgan vaqtda uning teshiklariga narsalarni itarmaslikka e'tibor bering. Havo teshiklarini yopish mashinaning haddan tashqari qizib ketishiga olib keladi.

Uskunani ochiq havoda ishlatmang. Aks holda, chang yoki yomg'ir kabi tabiat hodisalari salbiy ta'sir ko'rsatishi mumkin.

Uskunani hech qachon suvga botirmang va uni yomg'ir hamda namlikdan saqlang.

Uskunani har doim ko'rsatilgan elektr kuchlanishi oralig'ida ishlatting.

Uskunani sim uzaytirgich bilan ishlatmang.

Elektr tarmog'iga ulangan holda uskunani hech qachon qarovsiz qoldirmang. Bolalarga sizning nazoratingizsiz uskuna bilan o'ynashiga yo'l qo'ymang.

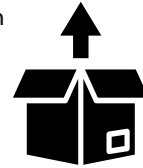
Aksessuarlarni o'rnatish, olib tashlash yoki qurilmani tozalash va texnik xizmat ko'rsatishda vilka elektr tarmog'iga ulanmaganligiga ishonch hosil qiling.

## QADOQNI YECHISH

Uskunani birinchi marta ishlatishdan oldin jihoz va uning aksessuarlarini o'ramidan chiqarib oling hamda ularni shikast va nuqsonlari yo'qligini tekshiring. Agar jihozda biron bir nosozlik yoki shikastlanish mavjud bo'lsa, uni ishlatmang va Artel vakolatli xizmatiga murojaat qiling.

- Ta'mirlash faqat Artel vakolatli xizmati tomonidan amalga oshiriladi. Noto'g'ri yoki ruxsatsiz xodimlar tomonidan amalga oshirilgan ta'mirlash foydalanuvchiga zarar yetkazishi mumkin.

Yoqish/o'chirish tugmachasida teshiklar ochishga urinmang.



### OGOH BO'LING!

Hech qachon nuqsonli asbobdan foydalanmang

### ESLATMA!

Shikastlangan uskunadan hech qachon foydalanmang!



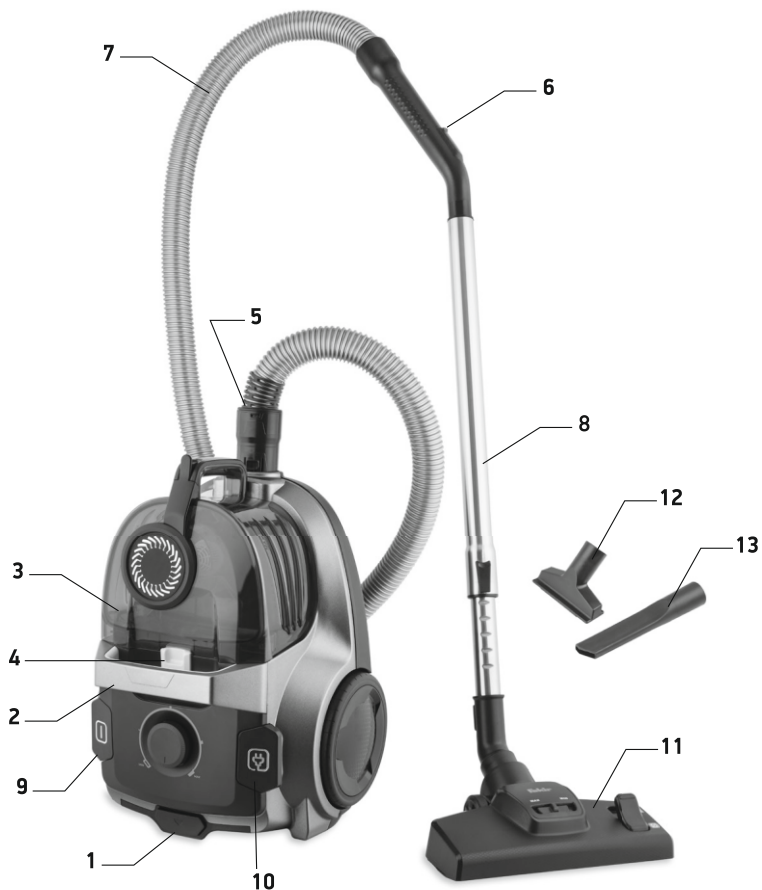
Quvvati	: 2200W
Kuchlanish	: 220-240 V~, 50/60Hz
Chang qutisi hajmi	: 2,5 litr
Foydalanish radiusi	: 8 metr
Shnur tayog'i uzunligi	: 5 metr
Filtri	: Hepa 13 Filter + Cassette Filter (shimuvchan va sezuvchan filtr)

\* Texnik va dizayn jihatdan o'zgartirishlar kiritish huquqi himoyalangan.

Uskuna yoki unga qo'shimcha hujjatlar bilan ta'minlangan qiymatlar tegishli standartlarga muvofiq laboratoriya ko'rsatkichlari orqali hisoblanadi. Bu qiymatlar foydalanish va atrof-muhit sharoitlariga qarab farqqilishi mumkin.

### QADOQDAGI MAHSULOTLAR TARKIBI

Uskuna	1
Pol uchun nasadka	1
Shlang	1
Teleskopik vakuum trubkasi	1
Burchaklar va qirrali joylar uchun nasadka	1
Nozik qoplamali matolar uchun nasadka	1
Hepa filtri (uskunaga o'rnatilgan)	1
Kartrijli filtr (uskunaga o'rnatilgan)	1
Foydalanish yo'riqnomasi	1



- 1- Asosiy korpus
- 2- Ko'tarib yurish uchun dastak
- 3- Chang qutisi
- 4- Chang qutisini yopish tugmasi
- 5- Shlangning uskunaga ulanish joyi
- 6- Shlang tutqichi
- 7- Moslashuvchan shlang qobiqlari
- 8- Teleskopik trubka
- 9- Yoqish/o'chirish tugmasi
- 10- Simni o'rab qo'yish tugmasi
- 11- Gilamlar va qattiq pollarda ishlatish uchun moslashgan nasadka
- 12- Nozik qoplamali matolar uchun nasadka
- 13- Burchaklar va o'tkir qirralar uchun nasadka

## ■ AKSESSUARLAR

Разместите желаемую насадку на рукоятке всасывающего шланга или телескопической трубке.

## ■ BURCHAKLAR VA O'TKIR QIRRALAR UCHUN NASADKA

Ushbu aksessuar qoplamaning chuqur joylarini, burchaklarini, o'tkir qirrali joylarini va plintuslarni tozalash uchun ishlatiladi.

## ■ NOZIK QOPLAMALI MATOLARNITOZALASH UCHUN NASADKA

Ushbu aksessuar nozik qoplamali matolar va pardalarni tozalash uchun ishlatiladi. To'qimachilik matolari uchun maxsus tozalashni amalga oshirishda yordam beradi.

## ■ NASADKALARDAN FOYDALANISH JADVALI

Nasadka	Qattiq pol yoki gilam	Matraslar orasidagi qatlamlar	Parda	Zinalar	Devor	Mebel
Pol uchun nasadka	✓			✓		
Mebellar uchun nasadka			✓	✓	✓	
Burchaklar va o'tkir qirralar uchun nasadka		✓		✓	✓	

 **ПРИМЕЧАНИЕ!**

Настройте мощность всасывания на слабую или среднюю скорость при использовании насадок.

**■ AKSESSUARLARNI O'RNATISH**

1. Jihoz o'chirilgan va elektr tarmog'idan uzilgan bo'lishi kerak. 2. Talabga ko'ra, teleskopik trubaning tutqichiga yoki uchiga qo'shimcha nasadkalarini o'rnatishingiz mumkin.

 **DIQQAT!**

Agar siz changyutgichni pol nasadkalarisiz ishlatsangiz, bino ichidagi narsalarni changyutgich bilan tozalash tufayli baxtsiz hodisa yuz berish xavfi ortadi.

**■ ISHLATISH JARAYONI**

1. Rasmda ko'rsatilganidek, vakuum shlangini vakuum kamerasi kirishiga tiqing.

2. Tutqichni teleskopik trubkaga joylashtiring.

3. Kerakli nasadkani teleskopik trubaning boshqa uchiga joylashtiring.

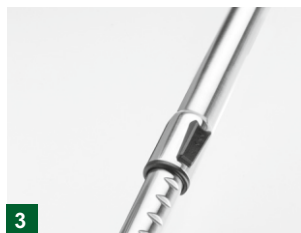
4. Vakuum trubasining uzunligini sozlang, buning uchun shlangdagi tugmani oldinga suring. Keyin vakuum trubkasini kerakli uzunlikka torting. Qulflash uchun trubkadagi kalitni bo'shating va vakuum trubkasini erkin holatda ushlang.

5. Qizil ogohlantirish chizig'i ko'rinmaguncha vilkadan ushlab simni tortib olishingiz mumkin.

6. Yoqish/o'chirish tugmachasini bosib changyutgichni yoqing.

7. Changyutkich orqangizda bo'lishiga e'tibor bergan holda changyutgichni torting

Changyutkichda elektron tezlikni boshqarish moslamasi mavjud. Assimilyatsiya quvvatini xohlaganingizcha kamaytirishingiz yoki oshirishingiz mumkin. Gilam sirtlari uchun tezlikni sozlash tugmachasini o'rta darajaga keltiring. Parket va nam yuzalar uchun kalitni maksimal darajaga moslashtirish tavsiya etiladi.



**⚠ OGOHLANTIRISH!**

Agar siz tozalash joyini tark etmoqchi bo'lsangiz, uskunani o'chirib keting.

**! OGOHLANTIRISH!**

Выполните следующие действия сразу же после окончания пылесборки. Никогда не оставляйте устройство в работе.



1- Korpusdagi yoqish/o'chirish tugmasi yordamida uskunani o'chiring.

2- Keyin uskunani elektrdan uzing.

3-Korpusdagi simni yig'ib olish tugmasini bosganingizda sim avtomatik ravishda orqaga buriladi.

**➔ ESLATMA!**

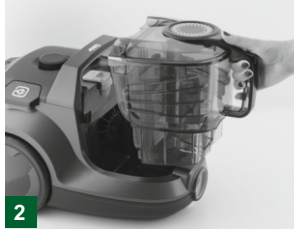
Sim to'liq orqaga burilmaguncha vilkasini qo'lingiz bilan ushlab turing.

**■ FILTRNI ALMASHTIRISH VA CHANG QUTISINI BO'SHATISH**

Agar chang qutisi to'ldirilsa va/yoki filtrlar bloklangan bo'lsa, qurilmangizning vakuum quvvati pasayadi. Bunday holda, chang idishini bo'shating hamda filtrlarni o'zgartiring yoki assimilyatsiya quvvatini bloklaydigan funksiyani olib tashlang. (Qarang: 40-bet Nosozliklarni bartaraf etish)

**■ CHANG QUTISINI BO'SHATISH**

Chang yutgichingizni har doim chang qutisi o'rnatilgan holda ishlating. Changni changyutgich bilan tozalash paytida assimilyatsiya qilish quvvati kamaysa, chang qutisi darhol bo'shatilishi lozim.



1. Moslashuvchan shlangni olib tashlaganingizdan so'ng, tutqich ostidagi chang qutisini ochish qulfini korpus yo'nalishi bo'yicha suring.
2. Chang qutisini yuqoriga qarab chiqarib oling.
3. Bosh barmog'ingiz bilan chang qutisini ochish tugmasini bosib va quti qopqog'ini oching.
4. Chang qutisini bo'shating/tozalang.
5. Chang qutisi ichidagi silindr ham toza ekanligiga ishonch hosil qiling.
6. Kartrijli filtrni olib tashlagan holsa, qutini suv bilan yuvishingiz mumkin.
7. Idish yaxshilab quritilganiga ishonch hosil qilganingizdan so'ng, filtrni qayta joylashtiring.
8. Qopqoqni yoping va chang qutisini asosiy korpusdagi joyiga qo'ying va uning qulflanganligiga ishonch hosil qiling.

### **DIQQAT!**

Uskunangiz yuqori darajada ishlashini ta'minlash uchun har foydalanishdan keyin chang qutisini bo'shatish tavsiya etiladi. Chang qutisini chang miqdori hech qachon MAX darajasidan dan oshmasligi kerak.

Uskunani shu tarzda olib yurish uchun jihozingizning pol nasadkasini changyutgichning pastki qismidagi to'xtash joyidagi tirgakka joylashtiring.

Keyin changyutgichni bolalar qo'li yeta olmaydigan joyga qo'ying.



### ⚠️ ESLATMA!

Hech qachon changyutgichni radiatorlar, pechkalar kabi issiqlik tarqatuvchi qurilmalar yaqiniga yoki to'g'ridan-to'g'ri quyosh nuri ostida qo'ymang.

## ■ KARTRIJLI FILTRNI TOZALASH VA TEXNIK XIZMAT KO'RSATISH BO'YICHA KO'RSATMALAR:

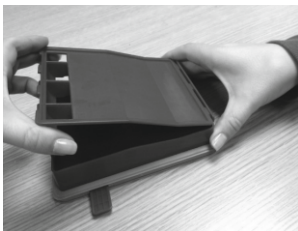
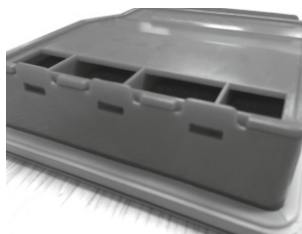
Qurilmangiz maksimal darajada ishlashi uchun kartrij filtri toza ekanligiga ishonch hosil qiling. Kartrij filtri chang qutisining orqa tomoniga biriktirilgan.

Kartrij filtni tutqichdan sekin va ehtiyotkorlik bilan olib tashlang.

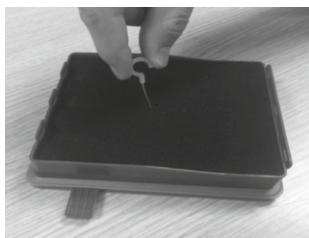
Kartrij qopqog'ini ochish uchun kartrijni qulflash razetkasini o'rta nuqtadan strelka yo'nalishi bo'yicha yuriting va kartrijning qopqog'ini sekin torting. Kartrij qopqog'i biriktirilgan joydan osongina ajratib olinadi.







Kartrij qopqog'i chiqarilgandan so'ng, tutqich halqasidan ushlab qora namlik shimuvchi filtr va oq filtrni olib tashlang.



Kir bo'lgan yuzi pastga qaraganligi sababli filtrlarni iliq suvda sekin yuving va to'liq quritilganiga ishonch hosil qilganingizdan so'ng uni yig'ish ko'rsatmalariga muvofiq kartrijli filtrga joylashtiring.



### **DIQQAT!**

Namlik shimuvchi filtr va sezuvchan filtr **HECH QACHON** ishqalanmasligi kerak va qayta o'rnatishdan oldin uning to'liq quruqligiga ishonch hosil qiling.

Birinchidan, oq filtrni kartrijga joylashtiring.



Filtrni joylashtirganingizdan so'ng, filtrlar jamlanmasi qopqog'ini yoping.

Pastki tomonni 1-rasmda ko'rsatilganidek joylashtiring. Keyin, 2-rasmda ko'rsatilganidek, ustki tomonni yoping va yopiqligiga ishonch hosil qiling.



## ■ HEPA



### ⚠ OGOHLANTIRISH!

HEPA filtrini cho'tka yoki qattiq uchli narsa bilan yuvmang. HEPA filtrini also ishqalamang.

**⚠️ DIQQAT!**

Changyutkich yuqori darajada ishlashi uchun barcha filtrlaringizni har 6 oyda bir marta almashtirish tavsiya etiladi.

**⚠️ OGOHLANTIRISH!**

Tozalash yoki texnik xizmat ko'rsatishdan oldin har doim changyutgichni o'chiring va elektr tarmog'idan uzing.

**⚠️ DIQQAT!**

Hech qachon alkogol yoki turli eritmalarga asoslangan tozalagichlardan foydalanmang. Aks holda, qurilmangizga zarar yetkazishingiz mumkin. Changyutgichni yumshoq, nam, quruq mato bilan tozalang. Xuddi shunday qilib, chang qutisini ham tozalashingiz mumkin. Shlang, cho'tka va boshqa shu kabi aksessuarlar vaqti-vaqti bilan tekshirilishi va tiqilib qolmasligi uchun tozalanishi kerak.

**■ NOSOZLIKLARNI BARTARAF ETISH**

Changyutgichni Artel vakolatli xizmatiga yuborishdan oldin muammolarni mustaqil hal qilishga urinib ko'rish uchun quyidagi jadvaldan foydalanishingiz mumkin.

**⚠️ OGOHLANTIRISH!**

Muammolarni bartaraf etishdan oldin jihozni o'chiring va uni asosiy kalitdan ajratib oling. Hech qachon nuqsonli asboblardan foydalanmang.

MUAMMO	EHTIMOLIY SABAB	YECHIM
Uskuna ishlayotgan bo'lsa	Uskuna elektrga ulanmagan yoki ishga tushirilmagan.	Elektr vilkasini razetkaga ulang va uskunani yoqing.
	Razetkada elektr toki mavjud emas.	Elektr changyutkichni tok borligiga ishonchingiz komil bo'lgan boshqa razetkaga ulang.
	Sim shikastlangan.	Artel vakolatli xizmati orqali simni almashtiring.
Uskuna changni tozalamayotgan bo'lsa	Chang qutisi to'lgan yoki tiqilib qolgan.	Chang qutisini bo'shating /tozalang.
	Tanlangan nasadka sirt uchun mos emas.	Sirtga mos keladigan nasadkani o'rnating.
	Filtr ifloslangan.	Tegishli filtrni tozalang. Kartrijli filtr, HEPA, sezuvchan filtr va namlikni shimuvchi filtrlar toza ekanligiga ishonch hosil qiling.
	Shlang, assimilyatsiya trubkasi yoki nasadka tiqilib qolgan.	To'siq bo'lib turgan jismni olib tashlang. Agar zaruriyat tug'ilsa, buning uchun uzun yog'ochdan foydalanganingiz ma'qul.
Agar uskuna ish paytida juda ko'p shovqin qilsa,	Vakuimli narsalar havo yo'llarini yopib qo'ygan bo'lishi mumkin.	To'siq bo'lib turgan jismni olib tashlang. Agar zaruriyat tug'ilsa, buning uchun uzun yog'ochdan foydalanganingiz ma'qul.

## ➔ ESLATMA!

Mijozlarni qo'llab-quvvatlash xizmatiga qo'ng'iroq qilishdan oldin, muammoni/nosozlikni o'zingiz hal qila olasizmi yoki yo'qligini aniqlang.

Buning uchun, iltimos, "NOSOZLIKLARNI BARTARAF ETISH" bo'limiga qarang. Muammoni/nozoslikni hal qila olmasangiz, mijozlarga xizmat ko'rsatish bo'limiga qo'ng'iroq qiling. Qo'ng'iroq qilishdan oldin model nomi va mahsulot seriya raqamini aniqlashtirib oling. Siz ushbu ma'lumotni mahsulotning ishlab chiqaruvchi tomonidan birlashtirilgan maxsus yorliqdan topishingiz mumkin.

Konsultatsiya olish uchun: ( 0-800-120-5555

## ■ QAYTA ISHLASH

Agar uskunaning xizmat qilish muddati tugasa, elektr simini kesib oling va uskunani yaroqsiz holga keltiring. Mamlakatingizdagi amaldagi qonunchilikka ko'ra, uskunani shu turdagi qurilmalar uchun maxsus belgilangan chiqindi qutilariga tashlang.



Elektr jihozlarning chiqindilari oddiy chiqindilar bilan bir qutiga tashlanmasligi kerak. Jihozni elektr chiqindilari uchun mo'ljallangan chiqindi qutilariga tashlang. Jihozning qadoqlash elementlari qayta ishlanadigan materiallardan tayyorlangan. Shuning uchun, ularni tegishli qayta ishlash qutilariga tashlang.



Qurilma WEEE (elektr jihozlari va elektron uskunalar chiqindilari) qoidalariga mos keladi.

## ■ OLIB YURISH

Jihozni shikastlamaslik uchun uni asl qadoqida yoki shunga o'xshash, yaxshi himoyalangan o'ramda olib yuring.

**ILTIMOS, TEXNIK XIZMATGA BORISHDAN OLDIN QUYIDAGILARNI  
TEKSHIRING.**

Elektr rozetkasi qurilmaning vilkasiga mos kelishiga ishonch hosil qiling.

Agar sizning qurilmangiz hali ham ishlamayotgan bo'lsa, rozetkaga ulangan elektr o'chirilmaganligini tekshiring.

Sizdagi xavfsizlik fazasidaqiqasiga eng kamida 10A bo'lishi kerak.(va w-oldingi turi)

Agar sizning qurilmangiz odatdagidek ishlamayotgan bo'lsa, yutish naychasi, cho'tka, filtr va shlangning ifloslanganligini tekshiring. Agar biror narsa tiqilib qolgan qolsa, uni darhol tozalang.

## ■ УВАЖАЕМЫЙ ПОКУПАТЕЛЬ

Желаем вам пользоваться вашим изделием в самые лучшие дни, благодарим вас за выбор Artel, являющейся инициатором многих видов инновационных технологий.

Artel | VCC - 4822 отличается высоким качеством и разработан с использованием современной технологии для получения Вами наилучшего результата от его использования.

Поэтому, прежде чем использовать продукт, мы просим вас внимательно прочитать это Руководство пользователя и сохранить его, так как это может понадобиться в будущем.

## ■ СОДЕРЖАНИЕ:

О руководстве по эксплуатации	24
Значения символов	24
Ответственность	24
Декларация соответствия СЕ	24
Сфера использования	25
Несанкционированная эксплуатация	25
Безопасность является важным фактором	26
Предупреждения о безопасности.	26
Вскрытие упаковки	27
Техническая информация	27
Содержимое коробки	28
Описание устройства	29
Аксессуары	30
После использования	34
Замена фильтра и опорожнение пылесборника	35
Разгрузка пылесборника	36
Хранение	37
Устранение неисправностей	38
Утилизация	40
Транспортировка	40
	278
	224
	242
	5



Руководство по эксплуатации предназначено для правильной и безопасной работы устройства. Для соблюдения собственной безопасности и безопасности окружающих просим Вас внимательно ознакомиться сданным руководством по эксплуатации перед включением прибора.

## ЗНАЧЕНИЯ СИМВОЛОВ

### ПРЕДУПРЕЖДЕНИЕ!

Этот знак указывает на опасности, которые могут привести к ранениям или смертельному исходу

### ВНИМАНИЕ!

Данный символ указывает на опасность, которая может привести к повреждению или сбоям в работе изделия.

### ПРИМЕЧАНИЕ!

Данный символ указывает на информацию которая может быть полезна.

## ОТВЕТСТВЕННОСТЬ

«Artel» не несет ответственности за всякого рода повреждения, которые могут возникнуть в результате несоблюдения данного руководства и в случаях его эксплуатации вне рамок его использования после ремонта вне сервисных центров Artel.

## ДЕКЛАРАЦИЯ СООТВЕТСТВИЯ СЕ

Данное изделие произведено в соответствии со стандартами ЕС (2014/30/EU) «Электромагнитная совместимость» и «Директива о низком напряжении» (2014/35/ EU). Данный прибор имеет символ СЕ на заводской табличке.

Artel оставляет за собой право вносить изменения в дизайн и оснащение изделий.

Модель изделия предназначена для домашнего использования. Она не предназначена для рабочего и промышленного применения. Гарантия не распространяется на обслуживание изделия, поврежденного в результате несанкционированного использования.

## НЕСАНКЦИОНИРОВАННАЯ ЭКСПЛУАТАЦИЯ

В случаях нижеуказанной несанкционированной эксплуатации устройству может быть нанесен вред и такая эксплуатация может привести к травмам;

Это устройство не пригодно для использования лицами с ограниченными умственными способностями или лицами, не обладающими достаточными знаниями для использования подобных устройств. Ни в коем случае не допускайте такие лица к использованию устройства.

Изделие не является игрушкой. Поэтому не разрешайте детям играть с изделием и соблюдайте осторожность при эксплуатации рядом с детьми.

Храните вдали от детей такие упаковочные материалы, как картон и пакеты. В противном случае, дети могут нанести себе вред, заглотнув части. Игра с упаковочными пакетами может привести к удушью-заглатыванию.

### ПРЕДУПРЕЖДЕНИЕ!

Устройством не могут пользоваться дети младше 8 лет, люди с ограниченными физическими, сенсорными или умственными возможностями или люди, которые не умеют обращаться с данным устройством, до тех пор, пока они не получают все необходимые инструкции по использованию данного устройства или будут осуществлять пользование устройством под присмотром ответственных лиц.

Следите за тем, чтобы дети не играли с изделием.

Запрещается выполнение очистки и повседневного обслуживания прибора детьми без наблюдения взрослых.

Держите пластмассовую пленку вдали от детей. Опасность удушья!

Дети младше 3 лет должны находиться вдали от устройства, если они не находятся под постоянным наблюдением взрослых.

Разрешается использование данного изделия лицами с ограниченными физическими, сенсорными или умственными способностями или с недостатком опыта и/или знаний (включая детей), только если они находятся под присмотром взрослых или были проинструктированы в отношении безопасного использования изделия и поняли связанные с этим опасности.

Дети должны находиться под присмотром взрослых, во избежание игры с изделием.

Изделие не предназначено для игры.

Разрешается включение и выключение данного изделия детьми старше 3 и младше 8 лет, только если они находятся под наблюдением взрослых или были проинструктированы в отношении безопасного использования изделия и поняли связанные с этим опасности. Непременным условием в данной ситуации является правильная установка компонентов изделия и нахождение в соответствующем положении.

Запрещается подключение изделия к источнику электропитания, разбор его компонентов и выполнение очистки и обслуживания детьми старше 3 и младше 8 лет.

Изделие не должно использоваться без наблюдения.

## НЕСАНКЦИОНИРОВАННАЯ ЭКСПЛУАТАЦИЯ

При эксплуатации электрических устройств всегда следует принимать следующие меры. Во избежание возгорания, поражения электрическим током и травм;

Внимательно ознакомьтесь с приведенной в руководстве пользователя информацией. Пожалуйста, сохраните руководство пользователя. Передайте руководство пользователя, если понадобится, следующему владельцу вместе с прибором.

Убедитесь в сохранности устройства и идущими в комплекте насадок.

При обнаружении неисправностей обратитесь в авторизованный сервисный центр Artel.

В целях предотвращения риска удушья детей или младенцев держите подальше защитные пакеты насадок и самого устройства.

Не используйте изделие, если вы думаете, что есть какие-либо проблемы в изделии, коробке, кабеле, штепселе. Обратитесь в ближайший авторизованный сервис компании Artel

Если в устройстве имеются какие-либо неисправности или повреждения, не используйте его и обратитесь в Авторизованный Сервисный Центр Artel

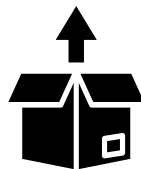
Данная модель прибора не предназначена для уборки влажных напольных покрытий, всасывания еще не остывшего пепла, острых металлических предметов или кусочков стекла, огнеопасных веществ. Всасывание опасных веществ устройством может нанести вред здоровью.

## ВСКРЫТИЕ УПАКОВКИ

Перед первым использованием выньте устройство и аксессуары из коробки и проверьте их на наличие повреждений и неисправностей. Если в изделии имеются какие-либо неисправности или повреждения, не используйте его и обратитесь в авторизованный сервисный центр Artel.

Ремонтные работы должны проводиться только авторизованным сервисным центром Artel. Неправильно проведенные ремонтные работы, выполненные посторонними лицами могут послужить причиной неисправностей.

- Не пытайтесь проделать отверстия или щель на кнопке включения/выключения устройства.



### ПРЕДУПРЕЖДЕНИЕ!

Категорически запрещается использовать неисправный прибор.

### ПРИМЕЧАНИЕ!

Сохраните коробку и упаковочные материалы для возможной транспортировки в будущем.

## ТЕХНИЧЕСКАЯ ИНФОРМАЦИЯ

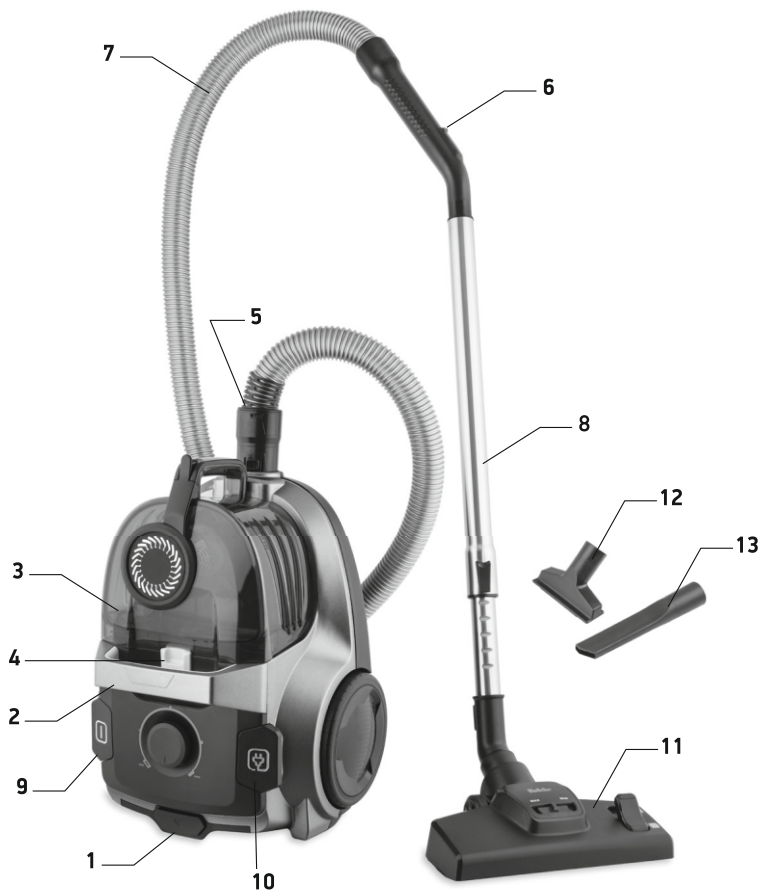
Мощность	: 2200W
Напряжение	: 220-240 В~ 50/60 Гц
Вместимость пылесборника	: 2,5 литра
Радиус использования	: 8 метров
Длина шнура	: 5 метров
Фильтры	: Фильтр Нера 13 + Картриджный фильтр (Фильтр из губки и войлока)

\*Мы оставляем за собой право вносить технические и проектные изменения.

Значения, указанные в имеющихся на продукции маркировках или на прилагаемых к продукции публичных документах являются значениями, полученными в лабораторных условиях по соответствующим стандартам. Эти значения могут изменяться в зависимости от условий эксплуатации.

## СОДЕРЖИМОЕ КОРОБКИ

Устройство	1
Насадка для пола	1
Шланг	1
Телескопическая всасывающая трубка	1
Насадка для очистки углов	1
Насадка для очистки деликатных материалов	1
Фильтр Нера (Установлен на прибор)	1
Картриджный фильтр (Установлен на прибор)	1
Руководство по эксплуатации	1



- 1 - Основной корпус
- 2 - Ручка для переноски
- 3 - Пылесборник
- 4 - Кнопка блокировки пылесборника
- 5 - Вход для шланга
- 6 - Рукоятка шланга
- 7 - Гибкий шланг
- 8 - Телескопическая трубка
- 9 - Кнопка ВКЛЮЧЕНИЯ / ВЫКЛЮЧЕНИЯ
- 10 - Кнопка сматывания кабеля
- 11 - Регулируемая насадка для пола для использования на коврах и жестком поле
- 12 - Насадка для деликатных материалов
- 13 - Насадка для углов

## ■ АКСЕССУАРЫ

Разместите желаемую насадку на рукоятке всасывающего шланга или телескопической трубке.

## ■ НАСАДКА ДЛЯ ЧИСТКИ КРАЕВ И УГЛОВ

Используется для труднодоступных частей обивки, уступов и плинтусов.

## ■ НАСАДКА ДЛЯ ДЕЛИКАТНЫХ МАТЕРИАЛОВ

Используется для чистки деликатных обивочных тканей и штор. Обеспечивает специальную очистку текстиля.

## ■ ТАБЛИЦА ДЛЯ ИСПОЛЬЗОВАНИЯ НАСАДОК

Насадка	Твердый пол или ковер	Площади между матра-сами	Шторы	Лестница	Стена	Мебель
Насадка для пола	✓			✓		
Насадка для мебели			✓	✓	✓	
Насадка для чистки краев и углов		✓		✓	✓	

### ➔ ПРИМЕЧАНИЕ!

Настройте мощность всасывания на слабую или среднюю скорость при использовании насадок.

1. Изделие должно быть выключено и отключено от сети. 2. Вы можете прикрепить насадки-аксессуары на конец рукоятки или телескопической трубы при необходимости.

### ВНИМАНИЕ!

Фильтр будут установлены на ваш прибор заранее. Используйте пылесос, если вы уверены, что все фильтры установлены правильно. Фильтры должны быть неповрежденными и сухими. Несоответствие может повредить электрический пылесос.

### ОСТОРОЖНО!

Если вы используете пылесос без напольной насадки, при очистке увеличивается риск несчастных случаев.

## ■ ВКЛЮЧЕНИЕ

1. Установите вакуумный шланг на вакуумный вход, как показано на рисунке
2. Вставьте рукоятку шланга в телескопическую трубку.
3. Прикрепите насадку для пола на другой конец телескопической трубы.
4. Установите длину телескопической трубы, чтобы сделать это, нажмите кнопку на трубе вперед. Затем потяните телескопическую трубу на нужную длину. Отпустите кнопку на трубке и установите трубу пылесоса в свободное положения, чтобы заблокировать.
5. Вы можете размотать кабель, держа за розетку, пока не увидите красную предупреждающую полосу.
6. Включите пылесос, нажав кнопку включения / выключения.
7. Поставьте пылесос, так чтобы он был позади вас во время использования.

Ваш прибор имеет электронную регулировку скорости. Вы можете уменьшать и увеличивать мощность всасывания по желанию. Рекомендуется устанавливать среднюю/минимальную скорость для ковров, и максимальную скорость для паркета и влажных поверхностей с помощью кнопки регулировки скорости.





**⚠ ПРЕДУПРЕЖДЕНИЕ!**

Если оставляете рабочее место без присмотра, отключите устройство.

**! ПРЕДУПРЕЖДЕНИЕ!**

Выполните следующие действия сразу же после окончания пылесборки. Никогда не оставляйте устройство в работе.



1 - Отключите изделие, нажав кнопку включения/выключения на корпусе.

2 - Затем извлеките вилку устройства из розетки.

3 - При нажатии кнопки сматывания кабеля на корпусе, кабель автоматически сматывается.

**➔ ПРИМЕЧАНИЕ!**

Используйте только фильтры, рекомендованные производителем. Только таким образом Вы сможете получить превосходную фильтрацию.

**■ ЗАМЕНА ФИЛЬТРА И ОПОРОЖНЕНИЕ ПЫЛЕСБОРНИКА**

При заполнении пылесборника и/или забивания фильтров уменьшается вакуумная сила устройства. В этом случае, опорожните пылесборник или замените фильтр, или изымите предметы, препятствующие работе пылесоса. (См. Выявление неисправностей на странице 80)

**■ РАЗГРУЗКА ПЫЛЕСБОРНИКА**

Не включайте пылесос без пылесборника и установленных фильтров. Если во время работы пылесоса вы чувствуете, что пыль плохо всасывается, пылесборник следует немедленно опорожнить.



1. После снятия гибкого шланга сдвиньте замок емкости под рукояткой в направлении корпуса.
2. Выньте пылесборник, потянув его вверх.
3. Откройте крышку емкости, нажав большим пальцем на рычаг для открывания пылесборника.
4. Опустошите/очистите пылесборник.
5. Убедитесь, что цилиндрический фильтр в пылесборнике также чист.
6. После снятия кассетного фильтра вы можете промыть пылесборник водой.
7. Установите фильтр обратно, убедившись, что пылесборник полностью высох.
8. Закройте крышку пылесборника и установите его на основной корпус и убедитесь, что он зафиксирован на месте.

## **ОСТОРОЖНО!**

Для более высокой производительности вашего изделия рекомендуется опорожнять пылеуловитель после каждого использования. Количество пыли в пылесборнике никогда не должно превышать уровня макс.

Для переноски устройства таким образом установите насадку для пола в позицию парковки, расположенную на нижней части пылесоса.

После этого уберите пылесос в место, недоступное для детей.



### ОСТОРОЖНО!

Не производите уборку пылесосом в непосредственной близости от сильно нагретых поверхностей, рядом с радиатором, плитой, а также в местах хранения легковоспламеняющихся жидкостей.

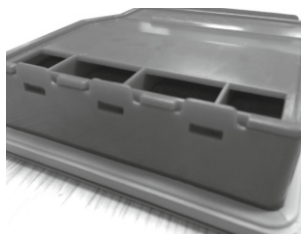
## ■ ИНСТРУКЦИИ ПО ОЧИСТКЕ И ОБСЛУЖИВАНИЮ КАССЕТНОГО ФИЛЬТРА:

Убедитесь, что кассетный фильтр чист для максимальной производительности изделия. Кассетный фильтр установлен сзади пылесборника.

Медленно и осторожно снимите кассетный фильтр.

Чтобы открыть кассетную крышку, расслабьте кассетный фиксатор в направлении стрелки от средней точки и осторожно потяните за крышку. Кассетная крышка легко выйдет из своего места.





После снятия кассетной крышки, снимите, держа за их кольца, губковый фильтр черного цвета и фильтр белого цвета.



Вымойте фильтры теплой водой, удерживая их грязные стороны вниз и установите их в кассетный фильтр после высыхания согласно инструкция группирования.



**⚠ ВНИМАНИЕ!**

НИКОГДА не трите губковый и войлочный фильтры при мытии и не устанавливайте их, не убедившись, что они полностью высохли.

Сначала установите белый фильтр.



После размещения группы фильтров, закройте крышку группы фильтров.

Сначала установите нижнюю часть, как показано на Рисунке 1. Затем закройте верхнюю часть, как показано на Рисунке 2, и убедитесь, что все закрыто.



## ■ HEPA



### ПРЕДУПРЕЖДЕНИЕ!

При очистке фильтра HEPA нельзя использовать щетку или предметы с острыми концами. Не трите фильтр HEPA.

**⚠ ПРЕДУПРЕЖДЕНИЕ!**

Перед очисткой или уходом за изделием убедитесь в том, что пылесос выключен от электропитания.

**⚠ ОСТОРОЖНО!**

Для высокой производительности вашего изделия рекомендуется заменять все фильтры раз в 6 месяца.

**⚠ ОСТОРОЖНО!**

Запрещается использовать для чистки поверхностей, деталей и насадок растворители или абразивные чистящие средства. В противном случае, устройство может быть повреждено. Корпус устройства протирайте мягкой слегка влажной тканью, после чего вытрите насухо. Таким же образом Вы можете очистить и пылесборник. Следует периодически проверять насадки на наличие засоренности.

**■ УСТРАНЕНИЕ НЕИСПРАВНОСТЕЙ**

Вы можете использовать нижеуказанную таблицу для устранения неисправностей перед отправлением прибора в авторизованный центр IArtel.

**⚠ ПРЕДУПРЕЖДЕНИЕ!**

Перед устранением неисправности выключите прибор и отсоедините его от сети. Ни в коем случае не используйте неисправный прибор.

ПРОБЛЕМА	ВЕРОЯТНЫЕ ПРИЧИНЫ	РЕШЕНИЕ
Если изделие не работает	Изделие не подключено к сети или не включено.	Подключите его к сети или включите фильтров.
	В розетке нет тока.	Подключите пылесос в розетку, в напряжении которой вы уверены.
	Кабель поврежден.	Замените кабель через авторизированный центр artel.
Если изделие не работает	Пылесборник заполнен или заблокирован.	Опорожните пылесборник/ очистите.
	Выбранная щетка не подходит для поверхности.	Используйте щетку, подходящую для поверхности.
	Фильтр загрязнен.	Очистите соответствующий фильтр. Убедитесь, что кассетный фильтр, HEPA-фильтр, войлочный фильтр и губчатый фильтр чисты.
	Шланг, вакуумная труба или насадка заблокирована.	Очистите заблокированную часть. При необходимости вы можете использовать длинный деревянный предмет для этой цели.
Если прибор слишком шумит при работе	Всасываемые предметы могут блокировать путь всасывания.	Убрав предметы очистите заблокированную часть. При необходимости вы можете использовать длинный деревянный предмет для этой цели.



## ➔ ПРИМЕЧАНИЕ!

Попытайтесь устранить проблему / ошибку самостоятельно перед обращением в службу поддержки клиентов.

Для этого обратитесь к главе "УСТРАНЕНИЕ НЕИСПРАВНОСТЕЙ". Если вы не можете устранить проблемы, обратитесь в Службу поддержки клиентов. Перед тем, как позвонить, держите имя модели и серийный номер изделия наготове. Данная информация содержится на заводской табличке устройства. Линия для консультации: 0-800-120-5555

## ■ УТИЛИЗАЦИЯ

В случае окончания срока службы прибора, отрежьте его электрический кабель и приведите в состояние непригодности.

Согласно действующим в нашей стране законам, такие устройства следует выбрасывать в специальные мусорные контейнеры.



Запрещена утилизация электрических отходов вместе с бытовыми.

Утилизируйте электрические отходы в специально отведенные для этого мусорные ящики.

Упаковочный материал прибора изготовляется из вторично перерабатываемых материалов. Их следует выбрасывать в контейнеры для вторично перерабатываемых отходов

Прибор соответствует требованиям директивы AEEE.

## ■ ТРАНСПОРТИРОВКА

Для предотвращения повреждения устройства его следует транспортировать в мягком и прочном пакете и собственной упаковке.

## ■ DEAR CUSTOMER

We thank you for choosing a product. Before starting to use the appliance, we recommend you to carefully read the warnings and recommendations given in the user manual. Thus, you can use and protect your appliance efficiently for a longer period of time. Please keep this user manual for future reference.

## ■ CONTENTS:

About using instructions	43
Meanings of the symbols	43
Liability	43
Ce declaration of conformity	43
Intended use	44
Unauthorized use	44
Safety is important	45
Safety warnings	45
Unpacking	47
Technical information	48
Box contents	48
Introducing the appliance	49
Accessories	51
After operation	52
Filter replacement and emptying the dust canister	53
Emptying the dust canister	53
Storage	55
Troubleshooting	58
Recycling	60
Shipping	60

These using instructions are intended for the smooth and safe use of the appliance. For your safety and that of others, please read the user manual carefully before using the appliance for the first time.

## **MEANINGS OF THE SYMBOLS**

---

### **WARNING!**

This symbol identifies hazards that could result in injury or death.

### **CAUTION!**

This symbol indicates hazards that may lead to damage or malfunction to your product.

### **NOTE!**

It indicates important and useful information in the user manual.

## **LIABILITY**

---

In case of any damage that may occur as a result of use not in compliance with the instructions in this manual and the appliance is used in a place outside of its own area of use, and is repaired elsewhere other than the services of artel assumes no liability.

## **CE DECLARATION OF CONFORMITY**

---

This appliance complies with the European Directive 2014/30/EU on Electromagnetic Compatibility and Low Voltage Directive 2014/35/EU. The appliance bears the CE marking on the appliance type label.

Artel reserves the right to change the design and equipment.

Product model is designed for household use. It is not suitable for business or industrial use. In case of any failure arising from the unintended use, services provided by our authorized services shall be out of warranty coverage.

## UNAUTHORIZED USE

In cases of unauthorized use specified below, the appliance may be damaged or cause injuries;

This appliance should not be used by people who are not mentally stable or who do not have enough information on how to use such appliances. Please do not allow these people to use the appliance.

The appliance is not a toy. Therefore, please do not allow children to use the appliance and be more careful when using the appliance near children.

Keep such materials as plastic bags and cardboards used for packaging away from children. Otherwise, they may harm themselves by swallowing them. Especially playing with packaging bags may cause danger of suffocation/swallowing.

### **WARNING!**

This device can be used by children aged 8 years and older as well as people lacking physical, sensory, or mental abilities or lacking experience and knowledge only if that they are supervised or instructed for the safe use and that the hazards involved are understood by such persons.

Children should not play with this appliance.

Cleaning and maintenance of the appliance shall not be carried out by children without supervision.

Keep the packing materials away from the children. Choking risk!

Children younger than 3 years shall be kept away from the appliance if they are not supervised constantly.

This appliance may be used by persons (including children) with limited physical, sensory or mental capabilities, or with limited experience and/or knowledge, only under the supervision of a person responsible for their safety, or in accordance with the instructions of that person.

Children shall be supervised to ensure that they do not play with the appliance.

This appliance shall not be used for play.

Children older than 3 years and younger than 8 years may switch the appliance on and off only if they are under supervision or are informed of the safe use of the appliance and if they understand the hazards that may be caused by the appliance. In this respect, it is a prerequisite for the appliance to be in normal usage position or that it is installed properly.

Children older than 3 years and younger than 8 years should not plug the appliance into the electrical outlet, adjust the appliance and perform any cleaning or maintenance operations.

The appliance shall not be used without supervision.

## ■ SAFETY IS IMPORTANT

For your safety and that of others, please read the user manual carefully before using the appliance for the first time. Keep this manual in a safe place for future use.

When using an electrical device, the following precautions should always be taken. In order to prevent fire, electric shock, and personal injuries;

Before using the appliance, make sure your mains voltage agrees with the appliance voltage.

The appliance is not a toy. Therefore please do not allow children to use the appliance and be more careful when using the appliance near your children.

Before first use, check the appliance for damages and defects. If there is any malfunction or damage to the appliance, do not use it and contact artel Authorized Service.

## ■ SAFETY WARNINGS

When using an electrical device, the following precautions should always be taken. In order to prevent fire, electric shock, and personal injuries;

Read the instructions given in the user manual carefully. Please keep the manual. If you pass the appliance to a third party, give them the manual as well.

When you first remove the product from the package, make sure that the accessories and apparatus are complete.

If there is something missing in the box, contact with Artel Authorized Service.

Keep the accessories and apparatus protective bags away from children and babies to prevent the risk of suffocation.

Do not operate the appliance if you think that there is any problem with the device, case, cable and the plug. Contact nearest Artel Authorized Service.

If there is any malfunction or damage to the electrical cord or the plug of the appliance, do not use the appliance and get in contact with the nearest Artel Authorized Service.

Do not use the product for sweeping wet floors, ashes that have not cooled yet, sharp metal or glass fragments, inflammables and the clothes. The appliance should not be used for vacuuming the harmful substances.

If the appliance is malfunctioned, it must be repaired by the authorized artel Service. Never attempt to repair it yourself.

Do not suck up surface covered with plastic, cement, stone dust or flour.

The appliance is operated with electrical power which means there is in principle a risk of electric shock so that do not touch the plug with wet hands.

If you want to pull the plug out of the outlet then always pull directly on the plug. Never attempt to pull on the electric cord. It could damage to the cable.

Make sure that the power cable is not damaged and that it does not come into contact with heat sources or sharp edges.

Pay attention to not push objects into the openings of the appliance while it is running. Closing the air vents leads to overheating of the machine.

Do not use the appliance outdoors. Your machine may be adversely affected by dirt or rain.

Never immerse your machine in water and protect it from rain and moisture.

Always use your machine in the voltage range written on the type tag.

Do not use the appliance with an extension cord.

Never leave your machine unattended while the plug is plugged in. Do not let children play with the appliance without your supervision.

When installing, removing the accessories or cleaning the device and performing maintenance, make sure that the plug is not plugged in.

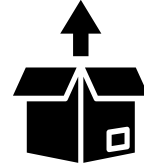
Before starting the appliance, make sure that the filters are in place and no objects are jammed in the open areas of the vacuum cleaner. Filters should be intact and dry. Otherwise, your vacuum cleaner might get damaged.

Unplug the appliance before cleaning and maintenance.

When using on stairs, the appliance should be located below the user.

Before using it for the first time, unpack the appliance and its accessories and check them against damages and defects. If there is any malfunction or damage to the appliance, do not use it and contact Artel Authorized Service.

- Repairs shall be undertaken only by Artel Authorized Service. Repairs which are performed improperly, or by unauthorized personnel may pose harm to the user.
- Do not attempt to make a hole or a tear on the on/off switch.



**⚠ NOTE!**

Please carefully read the safety rules and operation instructions in the user manual. Keep this user manual for future use.

**➡ ESLATMA!**

Repairs must be performed only by artel Authorized Services (see authorized service list). Improper repair procedures may pose a danger to the user.



Power	: 2200W
Voltage	: 220-240 V~, 50/60Hz
Dust Cup Volume	: 2,5 litres
Radius of use	: 8 meters
Cord Length	: 5 meters
Filter	: Hepa 13 Filter + Cassette Filter (Sponge and felt filter)

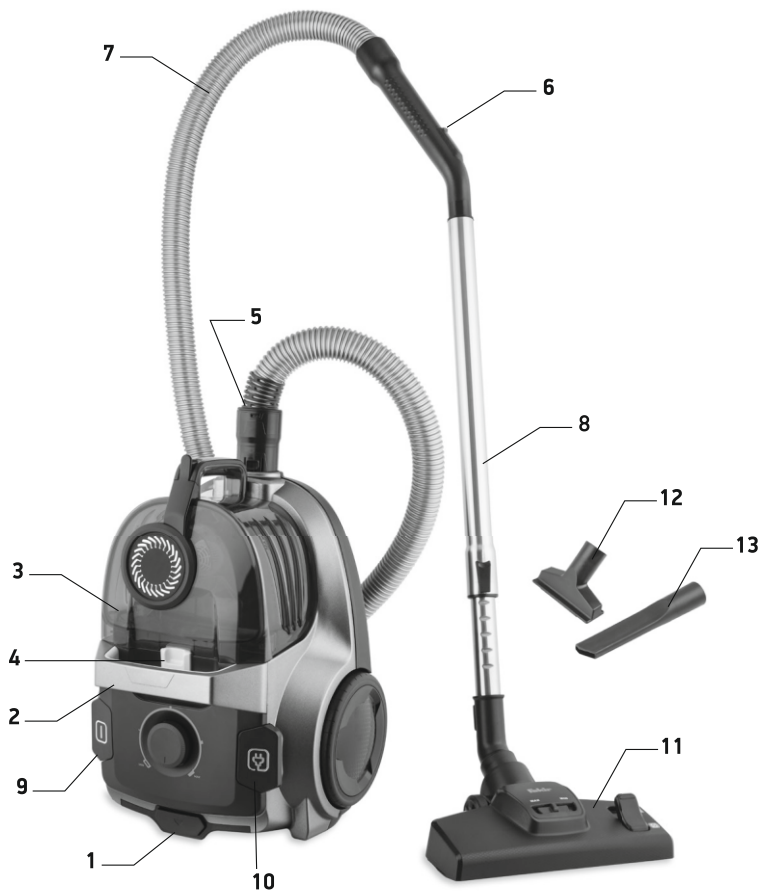
\* The rights to make technical and design changes are reserved.

The values provided with the appliance or its accompanying documents are laboratory readings in accordance with the respective standards. These values may differ depending on the use and ambient conditions.

## BOX CONTENTS

---

Appliance	1
Floor Nozzle	1
Vacuum Hose	1
Telescopic Vacuum Tube	1
Crevice Nozzle	1
Sensitive Seat Cleaning Equipment	1
Hepa-Filter (Attached to the Appliance)	1
Cassette Filter (Attached to the Appliance)	1
Operating Manual	1



- 1-Main Body
- 2-Carrying handle
- 3-Dust container
- 4-Dust canister lock
- 5-Hose entry end
- 6-Hose handle
- 7-Flexible Hose
- 8-Telescopic extension pipe
- 9-ON / OFF Switch
- 10-Button for cord wrapping
- 11-Adjustable floor nozzle to be used on carpets and floors
- 12-Sensitive upholstery nozzle
- 13-Crevice nozzle

## ■ ACCESSORIES

Slowly insert the nozzle you want to use into the vacuum hose handle or telescopic pipe.

### ■ CREVICE NOZZLE

It is used to clean the deep places of the upholstery, the corners, the protrusions and the skirting boards.

### ■ SENSITIVE UPHOLSTERY NOZZLE

It is used for cleaning sensitive upholstery fabrics and curtains. Provides special cleaning for textile fabric.

## ■ NOZZLE USE TABLE

Nozzle	Hard Floor or Carpet	Cushion Spacings	Curtain	Stairs	Wall	Furniture
Floor Nozzle	✓			✓		
Upholstery Apparatus			✓	✓	✓	
Crevice Nozzle		✓		✓	✓	

### ➔ NOTE!

While using your nozzles, adjust the suction power at a low or moderate speed.

## ■ INSTALL THE ACCESSORIES

1. The appliance must be turned off and unplugged. 2. Upon demand, you can install accessory nozzles on the handle or end of the telescopic pipe

### CAUTION!

Filters are attached to your appliance. Use the vacuum cleaner when you are sure all filters are inserted correctly. Filters must be undamaged and dry. Any incompatibility may damage to your vacuum

## ■ OPERATION

1. As shown in the figure, insert the vacuum hose into the vacuum inlet.
2. Press the handle into the telescopic tube.
3. Place the floor nozzle to the other end of the telescopic tube.
4. Adjust the length of the vacuum pipe, to do this push the button on the pipe forward. Then pull the vacuum tube up to the desired length. Release the key on the tube for locking and bring the vacuum tube in a free position.
5. You can pull the cord by holding the plug until the red warning line is seen.
6. Turn on the vacuum cleaner by pressing the on/off switch.
8. For vacuuming, pull the vacuum cleaner provided that it is behind you

Your appliance has an electronic speed control. You can decrease or increase the suction power as you want. Bring the speed adjustment key to moderate/mid level for carpet surfaces. It is recommended to adjust the key to maximum level for parquets and wet surfaces.

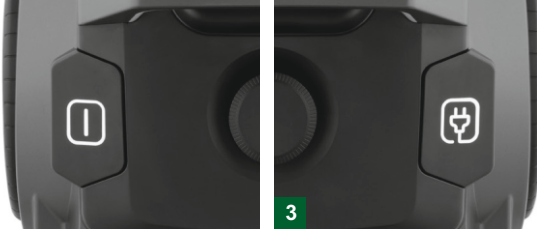


 **WARNING!**

If you are going to leave the work area, switch off the machine.

**! WARNING!**

Immediately after completing your vacuuming, perform the steps below. Never leave your appliance unattended.



- 1- Turn off your appliance using the on/off switch on the body.
- 2- Then unplug the appliance.
- 3- When you press the cord recoiling button on the body, the cord will be automatically recoiled. Hold the plug with your hand until the cord is completely recoiled.

**➔ NOTE!**

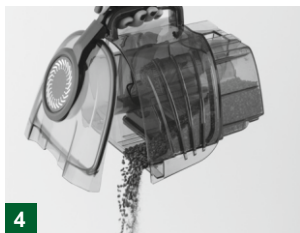
Use only the original filters provided by Artel. Only then can you provide the perfect filtering.

## ■ FILTER REPLACEMENT AND EMPTYING THE DUST CANISTER

If the dust canister fills and/or the filters are blocked the vacuum power of your device will drop. In this case, empty the dust container and change the filters or remove the factor that blocks the suction power.

## ■ EMPTYING THE DUST CANISTER

Always operate your vacuum cleaner with the dust canister installed. Dust canister shall be emptied immediately if suction power is reduces during vacuum cleaning.



1. After removing the flexible hose, push the dust canister opening lock under the handle in the direction of the body
2. Remove the dust canister by pulling upwards.
3. Press on the dust canister opening arm by using your thumb and open the canister cover.
4. Empty/clean the dust canister.
5. Make sure that the cylinder inside the dust canister is also clean.
6. You can wash the canister under water provided that you remove the cassette filter.
7. After making sure that the canister is dried thoroughly, reinsert the filter.
8. Close the cover and place the dust canister into its place on the main body and make sure it is locked.

 **CAUTION!**

It is recommended to empty the dust container after each use to ensure that your appliance performs at high level. Dust amount in the dust canister should never exceed the -max. level.

In order to carry the appliance in this way, place the floor nozzle of your appliance in the parking position nozzle on the bottom of your vacuum cleaner.

Then put your vacuum cleaner to a place that children cannot reach.



**⚠ CAUTION!**

Never place the vacuum cleaner close to heat dissipating devices such as radiators, stoves nor under direct sunlight.

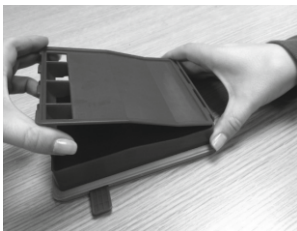
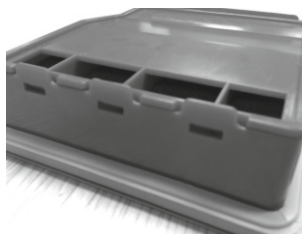
## ■ CASSETTE FILTER CLEANING AND MAINTENANCE INSTRUCTIONS:

Make sure the Cassette Filter is clean to make your appliance work with maximum performance. Cassette filter is attached to the rear side of the dust canister. Remove the cassette filter slowly and carefully from the handle.

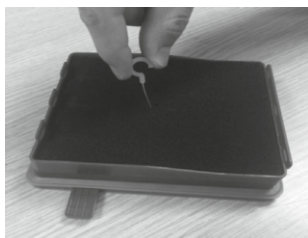
In order to open the cassette cover, stretch the cassette locking socket from the middle point in the direction of the arrow and gently pull the cassette cover. The cassette cover will easily separate from the place of attachment.







After the cassette cover is removed, remove the black sponge filter and white filter by holding from the handle ring.



Gently wash the filters in warm water as the dirty face is downward and place it into the cassette filter according to the grouping instructions after you are sure that it is dried completely.



**⚠ CAUTION!**

Sponge filter and felt filter should NEVER be rubbed and make sure it is completely dry before installing back.

Firstly, place the white filter side into the cassette.



After you place the filter group, close the cover of the filter group. Place the bottom side as shown in Figure 1. Then, close the upper side as shown in Figure 2 and ensure that it is closed.



## ■ HEPA



### **WARNING!**

Do not wash the HEPA Filter with a brush or hard tipped object.  
Do not rub the HEPA filter.

 **CAUTION!**

It is recommended to replace all your filters every 6 months to make your machine perform at high level.

 **WARNING!**

Always turn off and unplug your vacuum cleaner before cleaning or maintenance.

 **CAUTION!**

Never use alcohol or solvent-based cleaners. Otherwise, you may harm your device. Clean your appliance with a soft, damp dry cloth. You can clean the dust cup following the same steps. Accessories such as hose, brush etc. should be checked and cleaned against blocking periodically.

## ■ TROUBLESHOOTING

Before sending the appliance to Artel Authorized Service, you can use the below mentioned table in order to solve the problems.

 **WARNING!**

Turn off the appliance and unplug it from the main switch before troubleshooting. Never use a defective appliance.

PROBLEM	POSSIBLE CAUSE	SOLUTION
When the machine is not working	When the machine is not working	Plug in the power plug and switch on the appliance .
	There is no current through the socket.	Connect your vacuum cleaner to another socket that you are sure that there is current in the socket.
	The cable is damaged.	Replace the cord from artel Authorized Service.
When the appliance is not vacuuming the dust	Dust container is full or blocked.	Empty/clean the dust canister .
	The selected brush is not suitable for the surface.	Replace your brush with one suitable for the surface.
	The filter is dirty.	Clear the relevant filter. Make sure the Cassette Filter, HEPA, felt filter and sponge filter are clean.
	Hose, suction tube or nozzle is clogged.	Remove the clogging. If necessary, you can use a long piece of wood for this.
If the machine make a lot of noise during operation,	The vacuumed objects may be clogging the airway.	Remove the clogging by removing the objects. If necessary, you can use a long piece of wood for this.

➔ **NOTE!**

Before you call Customer Service, check whether you can correct the problem/ fault yourself.  
 For this purpose, please see the "TROUBLESHOOTING" section. If you can not resolve the problem/error, please call Customer Service.  
 Before calling please make ready the model name and product serial number. You can find this information on the TYPE LABEL of your product. Help Line: ( 0-800-120-5555 )

■ **RECYCLING**

If the service life of the appliance expires, cut the power cord and make the appliance unusable.  
 According to the applicable laws in your country, throw the appliance into the waste bins identified specially for such appliances.



Electrical waste should not be disposed of with regular waste.

Throw the appliance into waste bins designated for electrical waste.



The packaging elements of the appliance are made of recyclable materials. Throw them into suitable recycling bins.



The appliance complies with WEEE Regulation.

■ **SHIPPING**

Carry the appliance in the original package or a similar, well-padded package to prevent damage to the appliance.

**Ishonchli va barakali™**