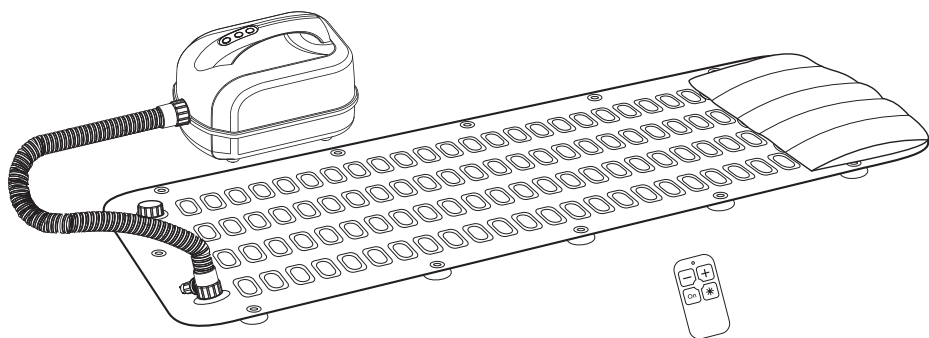


# PLANTA

## РУКОВОДСТВО ПО ЭКСПЛУАТАЦИИ ГИДРОМАССАЖНЫЙ КОВРИК НММ-3000 "BUBBLE WAVE"



Мы на YouTube:



Посетите наш сайт:



[www.planta-russia.ru](http://www.planta-russia.ru)

### **ВНИМАНИЕ! СОХРАНИТЕ ДАННОЕ РУКОВОДСТВО ПО ЭКСПЛУАТАЦИИ ДЛЯ ДАЛЬНЕЙШЕГО ИСПОЛЬЗОВАНИЯ!**

Уважаемый покупатель! Благодарим Вас за приобретение продукции PLANTA!

**Гидромассажный коврик PLANTA HMM-3000 "Bubble wave"** – это лучший вариант для создания джакузи у Вас дома в обычной ванне. Вы сможете наслаждаться спа-процедурой для тела в любое удобное для Вас время, а благодаря складной конструкции коврик не займет много места.

Массажер выполнен из гибких и пластичных материалов, что позволяет установить его в ванной любого размера и формы, а также в сидячем положении. Вы можете надежно зафиксировать коврик на поверхности ванной благодаря наличию 13 присосок, которые обеспечат плотное сцепление с дном ванны.

Гидромассажные ванны улучшают самочувствие после тяжелого рабочего дня или интенсивной спортивной тренировки, помогают бороться со стрессом, напряжением и усталостью. Массажный эффект обеспечивают тысячи пузырьков воздуха, которые стимулируют кровообращение и расслабляют напряженные мышцы. Вы можете выбрать один из 6 уровней интенсивности, используя пульт дистанционного управления с водонепроницаемостью IPX1, не прерывая процедуры массажа. Встроенный таймер автоматически отключит прибор через 40 минут с начала работы прибора. Дополнительно к коврику идет надувная подушка с 6-ю присосками и насадкой для накачки, которая позволит насладиться сеансом массажа с комфортом. Пользоваться прибором легко и просто, достаточно разместить гидромассажный коврик на дне ванной, включить воду, подключить прибор к источнику питания, установить необходимый режим интенсивности и уже через несколько секунд Вы можете наслаждаться пузырьковым массажем.

Гидромассаж – это приятная и полезная процедура, повышающая общий тонус организма, стимулирующая кровообращение и благотворно влияющая на нервную систему.



**ВНИМАНИЕ!!! ГИДРОМАССАЖНЫЙ КОВРИК предназначен только для личного использования. Он не предназначен для использования в медицинских или коммерческих целях.**

Процедура гидромассажа имеет противопоказания, проконсультируйтесь с Вашим лечащим врачом перед применением прибора. Чтобы использовать все преимущества Вашего гидромассажного коврика, внимательно изучите руководство по эксплуатации и следуйте правилам ухода и техники безопасности. Это продлит срок службы Вашего устройства. Сохраните это руководство по эксплуатации для использования в будущем или при передаче устройства другому лицу. Для получения дополнительной информации посетите наш сайт: <https://planta-russia.ru>

## МЕРЫ БЕЗОПАСНОСТИ И РЕКОМЕНДАЦИИ ПЕРЕД НАЧАЛОМ ЭКСПЛУАТАЦИИ

---

### ПЕРЕД ИСПОЛЬЗОВАНИЕМ ПРОЧТИТЕ ВСЕ ИНСТРУКЦИИ!

Производитель не несет ответственности за повреждения/ущерб, возникшие вследствие неправильного использования устройства или несоблюдения мер предосторожности и безопасности.



При использовании этого или любого другого электроприбора всегда соблюдайте основные правила техники безопасности:

- Извлекая прибор из упаковки, убедитесь в его целостности и отсутствии повреждений. Держите упаковочные материалы подальше от детей. Утилизируйте упаковку правильно.
- Не включайте устройство в электросеть, напряжение которой выходит за пределы, указанные в технических характеристиках.
- Не оставляйте устройство без присмотра во время его использования.
- Данный прибор не предназначен для использования лицами (включая детей) с ограниченными физическими, психическими или умственными способностями, или с недостаточным опытом и знаниями, если только они не находятся под контролем или инструктированием по вопросам использования прибора со стороны лиц, ответственных за их безопасность. Дети не должны играть с элементами прибора. Использование, обслуживание и чистка прибора не может осуществляться детьми без присмотра взрослых людей.
- Не рекомендуется использование прибора детям младше 13 лет.
- Устанавливайте компрессор на расстоянии не менее 60–100 см от ванны на ровной сухой поверхности. Обратите внимание, что воздушный шланг должен быть со стороны ног.
- Не используйте компрессор рядом с водой или другими жидкостями: попадание влаги или посторонних предметов внутрь корпуса компрессора может привести к серьезным повреждениям прибора и/или поражению электрическим током.
- Не используйте гидромассажный коврик на улице, а также при температуре окружающей среды ниже 0°C. Не подвергайте прибор воздействию дождя, влаги, прямых солнечных лучей и других атмосферных явлений. Не устанавливайте компрессор коврика на влажной поверхности, а также в местах задымления и пылеобразования.
- Не ставьте и не роняйте компрессор в воду или другие жидкости. Если ком-

прессор упал в воду, немедленно отключите его от электрической розетки. Не трогайте и не доставайте его из воды, пока он подключен.

- Не ставьте прибор на шнур электропитания, т.к. шнур может погнуться и сломаться.
- Не подключайте и не отключайте устройство в/из розетки мокрыми руками.
- Храните прибор вдали от нагретых поверхностей.
- Никогда не используйте этот прибор, если у него поврежден шнур электропитания или вилка, или они не работают должным образом; если шнур был удален, поврежден или подвергался воздействию воды или других жидкостей.
- Если шнур электропитания поврежден, он должен быть заменен производителем или квалифицированным специалистом.
- Не переносите прибор, держа его за шнур электропитания. Переносите компрессор гидромассажного коврика, придерживая корпус прибора за ручку.
- После использования не обматывайте шнур электропитания вокруг прибора, так как со временем это может привести к излому провода.
- Вставляйте вилку шнура электропитания в розетку только после установки и сборки прибора. Убедитесь, что к вилке имеется свободный доступ.
- Запрещается подключать прибор к таймерам или розеткам с дистанционным управлением. Всегда следите за прибором во время его работы!
- Не погружайте корпус прибора в воду и не прикасайтесь к включенному в сеть прибору мокрыми руками. Запрещено использование паровых очистителей.
- Во время использования не допускайте применения других электроприборов вблизи ванны.
- Прокладывайте сетевой кабель и воздушный шланг таким образом, чтобы о них нельзя было споткнуться.
- Используйте гидромассажный коврик только в ванне. Во избежание повреждений коврика не допускайте его контакта с острыми предметами.
- Не используйте гидромассажный коврик в надувных или детских бассейнах.

- Не допускайте блокировки отверстий для подачи воздуха. Проверьте, чтобы в отверстиях отсутствовала пыль, грязь, влага и какие-либо предметы.
- Устанавливайте компрессор прибора свободно стоящим. Не накрывайте компрессор и воздушный шланг, т.к. они нагреваются.
- Не вставляйте какие-либо предметы в отверстия подачи воздуха на компрессоре и коврик.
- Не эксплуатируйте прибор более 40 минут. После использования дайте прибору охладиться; храните его в безопасном, недоступном для детей месте.
- Используйте прибор только с аксессуарами, идущими в комплекте. Применение аксессуаров других производителей, не входящих в комплект поставки прибора, запрещено.
- Не используйте прибор, если Вы устали или в состоянии алкогольного/медикаментозного опьянения, и есть вероятность засыпания во время использования прибора.
- Использовать прибор только в полностью и правильно собранном виде.



**ЗАПРЕЩЕНО использовать прибор, если в ванне нет воды!**



**ВАЖНО!** Рабочее время гидромассажного коврика не должно превышать 40 минут. Необходимо прервать работу на 10 минут для охлаждения двигателя, а затем возобновить работу.

### СПЕЦИАЛЬНЫЕ ИНСТРУКЦИИ

- Чтобы избежать перегрузки сети при использовании данного прибора, не допускайте одновременной работы его с другими приборами на высокой номинальной мощности на той же электрической цепи.
- Можно использовать только шнур питания, поставляемый с этим прибором.
- Не рекомендуется использование удлинителя с этим прибором, но если необходимо его использовать, то:
  - Электрические характеристики кабеля должны быть, по крайней мере, больше, чем у данного прибора.
  - Соедините удлинитель так, чтобы он не висел, т.к. об него можно споткнуться или непреднамеренно вытащить.

## ПРОТИВОПОКАЗАНИЯ

Гидромассаж не рекомендуется людям:

- в состоянии обострения хронических инфекций;
- с инфекционными болезнями кожи;
- с лихорадкой;
- с болезнями мочеполовых путей (мочекаменная, цистит и т.п.);
- с тромбофлебитом;
- с доброкачественными и злокачественными новообразованиями;
- с гипертонией 2 и 3 степени;
- со стенокардией в тяжелом течении;
- с сердечной аневризмой;
- с воспалительными процессами на коже;
- с хроническими заболеваниями в острой стадии;
- в состоянии беременности и при грудном вскармливании;
- с заболеваниями желудочно-кишечного тракта, камнями в желчном пузыре или почках;
- с сепсисом, повышенной температурой тела;
- с заболеваниями, протекающими с приступами (например, эпилепсия);
- с кардиостимулятором, инсулиновой помпой, имплантатами, протезами, штифтами или спиральями;
- с воспалением вен, тромбозами, гематомами;
- с головными болями и/или болями невыясненного происхождения;
- с открытыми ранами, ушибами и послеоперационными рубцами в процессе заживления.

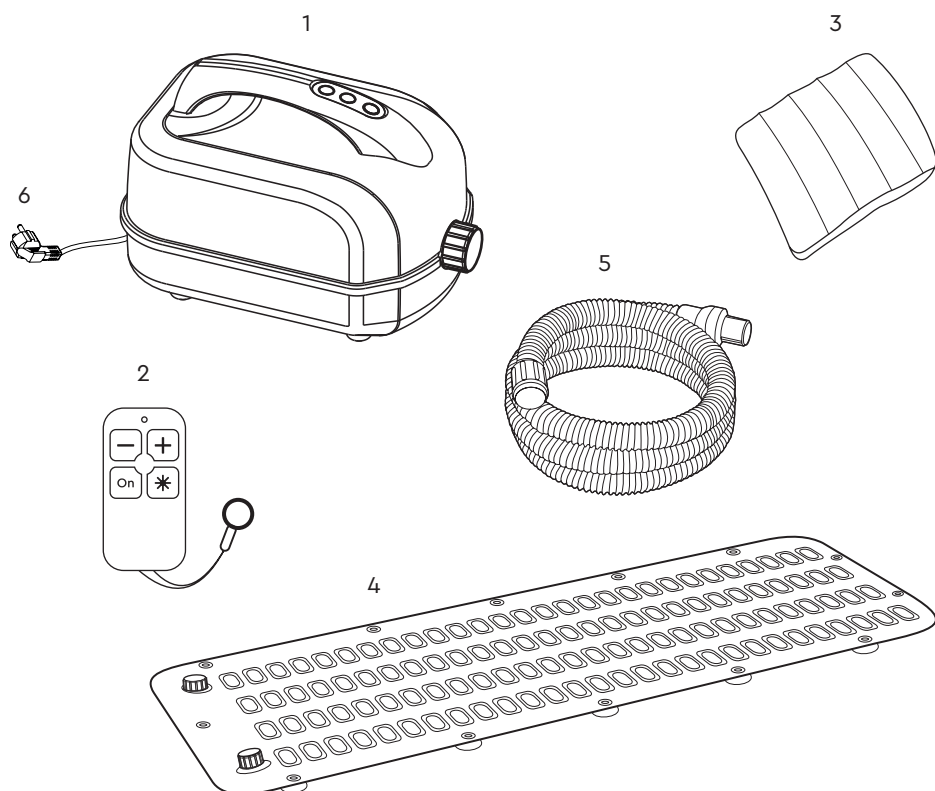


**Если Вы сомневаетесь в том, что Вам можно принимать ванну с использованием гидромассажного коврика, проконсультируйтесь с лечащим врачом.**

### ПРЕДУПРЕЖДЕНИЯ:

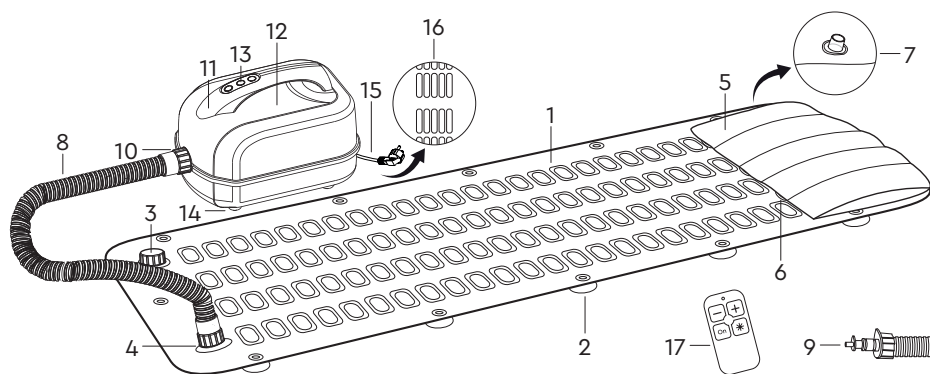
- Остановите процедуру, если Вы почувствуете неприятные или болезненные ощущения.
- Если после использования устройства у Вас появились болезненные ощущения некоторых участков тела или внутренних органов, немедленно прекратите процедуры и обратитесь к врачу.
- Если Вы используете устройство непосредственно перед сном, помните, гидромассаж может оказывать стимулирующее воздействие и вызывать бессонницу.

## КОМПЛЕКТАЦИЯ И УСТРОЙСТВО ПРИБОРА



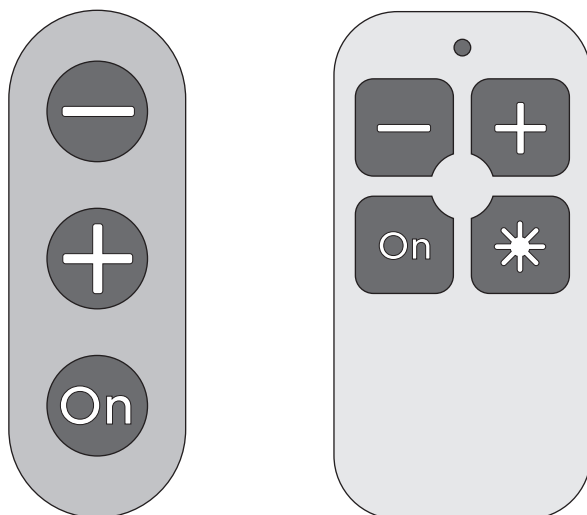
### Комплектация:

1. Компрессор для подачи воздуха
2. Влагозащитный пульт дистанционного управления
3. Надувная подушка для головы
4. Гидромассажный коврик
5. Шланг для подачи воздуха
6. Несъемный шнур питания




1. Гидромассажный коврик
2. Присоски – 13 шт.
3. Правое отверстие подачи воздуха
4. Левое отверстие подачи воздуха
5. Надувная подушка
6. Присоски подушки – 6 шт.
7. Воздушный клапан подушки
8. Шланг для подачи воздуха
9. Насадка для накачки подушки
10. Отверстие подачи воздуха
11. Окошко входа инфракрасного луча
12. Корпус компрессора с моторным блоком
13. Панель управления
14. Нескользящие ножки
15. Шнур питания
16. Вентиляционные отверстия
17. Пульт дистанционного управления





Все настройки прибора возможно выполнить при помощи кнопок на панели управления или на пульте дистанционного управления.


- Кнопка включения/выключения устройства –  – используется для включения и выключения прибора.
- Кнопка  используется для увеличения интенсивности гидромассажа от 1 до 6 уровня.
- Кнопка  используется для уменьшения интенсивности гидромассажа от 1 до 6 уровня.

**Примечание!**

В данной конфигурации модели гидромассажного коврика кнопка  на пульте управления не имеет функционального значения.

## ПЕРЕД ПЕРВЫМ ИСПОЛЬЗОВАНИЕМ

---

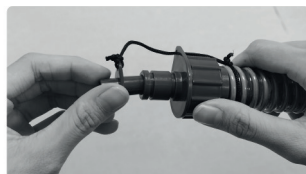
- Извлеките из коробки все элементы прибора и проверьте наличие всех комплектующих.
  - Удалите все упаковочные материалы и рекламные наклейки, если они имеются.
  - Внимательно осмотрите прибор на предмет возможных дефектов, трещин или других повреждений. При обнаружении повреждений обратитесь в авторизованный сервисный центр для квалифицированного осмотра и ремонта или к продавцу. Во избежание поражения электрическим током не пытайтесь отремонтировать прибор самостоятельно.
  - После транспортировки или хранения при низких температурах необходимо выдерживать прибор при комнатной температуре не менее 2 часов перед включением.
  - Запрещается использовать прибор, если его детали повреждены.
  - Перед первым использованием прибора внимательно ознакомьтесь с его устройством.
  - Внимательно прочитайте все указания по эксплуатации и меры предосторожности, изложенные в данном руководстве.
  - Перед первым использованием вымойте все съемные части гидромассажного коврика теплой водой с моющим средством и тщательно просушите. Компрессор протрите снаружи мягкой, слегка влажной тканью.
-  **ВНИМАНИЕ!** Тщательно просушите все вымытые элементы прибора перед тем, как подключать его к электросети. Запрещается погружать компрессор в любые жидкости и мыть его водой.
- Установите компрессор на сухую устойчивую горизонтальную поверхность.

## ЭКСПЛУАТАЦИЯ ПРИБОРА

**ПРИМЕЧАНИЕ:** во время первого использования Вы можете почувствовать слабый запах от выгорания веществ, оставшихся после изготовления гидромассажного коврика. Это нормальное явление, которое пройдет после нескольких циклов эксплуатации.

**ПРЕДУПРЕЖДЕНИЕ!** Перед установкой или снятием любых частей прибора убедитесь, что прибор не подключен к сети электропитания.

1. Расправьте гидромассажный коврик и надувную подушку. Если присоски склеились между собой, надавите на них, чтобы между присосками попал воздух.
2. Для накачки подушки присоедините воздушный шланг к отверстию подачи воздуха на компрессоре и закрутите прижимную гайку до упора.
3. Установите на противоположный конец воздушного шланга насадку для накачки подушки.
4. Откройте воздушный клапан подушки и установите на него насадку. Подключите компрессор к сети, нажмите кнопку включения/выключения и при помощи кнопки «+» установите максимальную интенсивность подачи воздуха. Надуйте подушку и отключите компрессор, нажав кнопку включения/выключения, затем отключите прибор от сети.
5. Снимите насадку для накачки подушки и присоедините воздушный шланг к отверстию подачи воздуха на гидромассажном коврике, закрутите прижимную гайку до упора.
6. Второе отверстие для подачи воздуха на коврике закройте, закрутив крышку.
7. Разместите гидромассажный коврик в ванну, не заполненную водой, так, чтобы отверстия подачи воздуха/соединения с воздушным шлангом находились в области ног.
8. Прижмите коврик к дну ванны, а подушку к изголовью так, чтобы присоски зафиксировались. Для лучшей фиксации присосок можно предварительно



смочить стенки и дно ванны водой.

9. Установите компрессор на сухом полу или горизонтальной поверхности на расстоянии не менее 60 см от ванны.
10. Заполните ванну водой, чтобы она покрыла коврик и только после этого подключите компрессор к сети, нажмите кнопку включения/выключения с помощью панели/пульта управления и установите необходимый Вам уровень интенсивности.



Рекомендуемая температура воды 36 °C – 38 °C.

- **Запрещено использовать пены для ванны и другие косметические средства!**

**Внимание!**

- **Используйте прибор только в положении лежа или сидя. Запрещается вставать на прибор!**

## ЗАЩИТА ОТ ПЕРЕГРЕВА

---

Прибор оснащен комплексной защитной системой, выключающей его при перегреве и перегрузке после 40 минут работы. Если это произошло, отсоедините прибор от электросети и дайте остыть в течение 10 минут. Если прибор по-прежнему не работает, обратитесь в сервисный центр.

## ОЧИСТКА И УХОД

---



**ПРЕДУПРЕЖДЕНИЕ!** Перед очисткой отключите прибор от электросети и дайте ему охладиться.



**ВНИМАНИЕ! ЗАПРЕЩЕНО** использование бензина, растворителей, абразивных или агрессивных чистящих средств.

1. Очистите компрессор, гидромассажный коврик, воздушный шланг, пульт дистанционного управления и подушку при помощи влажной мягкой ткани. При необходимости используйте мягкое чистящее средство.
2. Обязательна регулярная дезинфекция коврика подходящим для этого чистящим средством, соблюдая указания изготовителя чистящего средства. Дезинфекция рекомендована не реже одного раза в неделю, особенно при ежедневном использовании и использовании несколькими людьми.
3. После очистки прикрепите коврик к стене и дайте вытечь воде, оставшейся в отверстиях выхода воздуха. Просушите коврик.
4. Если вы не используете прибор, храните его и пульт дистанционного управления упакованными в сухом, недоступном для детей месте.
5. Регулярно очищайте отверстия выхода воздуха в компрессоре и гидромассажном коврике.

## ЗАМЕНА БАТАРЕЙКИ В ПУЛЬТЕ ДУ

---

**ПРЕДУПРЕЖДЕНИЕ!** Соблюдайте правила обращения с батареями.

- Храните батареи в недоступном для детей месте.
- Батареи запрещается перезаряжать во избежание взрыва.
- Запрещено бросать батареи в огонь во избежание взрыва.
- При проглатывании батареи немедленно обратитесь к врачу!



**ЗАПРЕЩЕНО** выбрасывать батареи вместе с бытовым мусором; поместите их в контейнер для опасных отходов или отнесите на пункт сбора аккумуляторов!

1. Открутите болт с задней стороны пульта управления при помощи отвертки.
2. Извлеките использованную батарею и замените ее на новую батарею типа CR2032.
3. Закройте заднюю крышку пульта управления, закрутив болт.
4. Утилизируйте разряженную батарею согласно действующим предписаниям.

## ВОЗМОЖНЫЕ НЕПОЛАДКИ И СПОСОБЫ ИХ УСТРАНЕНИЯ

Проблема	Возможная причина	Решение
Прибор не работает	Устройство не подключено в сеть	Убедитесь, что устройство включено в сеть
Напор подачи воздуха из отверстий слишком низкий	Включен низкий уровень интенсивности	Увеличьте напор подачи воды с помощью панели/пульта управления

## ТЕХНИЧЕСКИЕ ХАРАКТЕРИСТИКИ

Модель	<b>HMM-3000</b>
Мощность, Вт	600 Вт
Напряжение (В) / Частота тока (Гц)	220 В, 50 Гц
Уровень шума, ДБ	75
Материал компрессора	ABS пластик
Материал шланга, коврика, присосок и подушки	ПВХ
Тип батареи ПДУ	CR2032
Количество режимов интенсивности	6
Размер коврика, см	125 x 43
Размер компрессора, см	24,2 x 17,2 x 18
Размер подушки, см	40 x 30
Длина шланга, м	1
Водонепроницаемость ПДУ	IPX1
Защита от перегрева и перегрузок	Есть
Максимальное время работы, мин	40
Максимальный вес пользователя, кг	150
Нескользящие ножки	Есть
Длина шнура электропитания (м)	2
Вес нетто/брутто, кг	3,7 кг / 3 кг



Производитель оставляет за собой право для разных партий поставок без предварительного уведомления изменять комплектующие части изделия, не влияя при этом на основные технические параметры изделия. Это может повлечь за собой изменение веса и габаритов изделия, но не более чем на +/- 5-10 %.



## УТИЛИЗАЦИЯ

Неправильная утилизация электроприборов наносит непоправимый вред окружающей среде. Не выбрасывайте неисправные электроприборы вместе с бытовыми отходами. Обратитесь для этих целей в специализированный пункт утилизации электроприборов. Адреса пунктов приема бытовых электроприборов на переработку Вы можете получить в муниципальных службах Вашего города.





## ГАРАНТИЙНЫЙ ТАЛОН

<p>Условия гарантии</p> <ol style="list-style-type: none"> <li>1. В случае обнаружения неисправности в период Гарантийного срока данное изделие подлежит обмену торговым предприятием, продавшим данное изделие.</li> <li>2. Гарантийная замена производится при наличии заполненного гарантийного талона и при условии соблюдения правил эксплуатации, описанных в инструкции по пользованию.</li> <li>3. Гарантия на изделие не распространяется в случаях:             <ul style="list-style-type: none"> <li>- механических повреждений;</li> <li>- выхода из строя изделия из-за попадания внутрь его инородных предметов и жидкостей, насекомых и т.п.;</li> <li>- использования изделия в условиях и режимах, отличающихся от бытовых.</li> </ul> </li> <li>4. Гарантия не распространяется на аксессуары и комплектующие.</li> <li>5. Гарантия также теряет силу, если в гарантийный период ремонт неисправного изделия производился не уполномоченными на то лицами.</li> <li>6. Гарантийный срок – 1 год.</li> <li>7. Срок службы – 3 года.</li> </ol> <p>Дата изготовления указана на упаковке.</p> <p>Изготовитель: «ХУЭЙЧЖОУ СИТИ ЛИНСЯНЬ ПЛАСТИК ПРОДАКТС КО., ЛТД»</p> <p>Адрес: ПОМЕЩЕНИЕ 17,6-ГО ЭТАЖА, ЗДАНИЕ СЛУЖБЫ ТАМОЖЕННОГО ОФОРМЛЕНИЯ, ОБЩИНА № 22, РАЙОН СИСИ, ГОРОД ХУЭЙЧЖОУ, ПРОВИНЦИЯ ГУАНДУН, КИТАЙ</p> <p>Импортер / Уполномоченная организация: ООО «СМАРТТАЙМ»</p> <p>Адрес: 119049, Россия, г. Москва, ул. Мытная, д. 28 стр. 3, помещ. 1/1</p> <p>Служба сервисной поддержки потребителей: <a href="https://www.planta-russia.ru">https://www.planta-russia.ru</a> +7 (495) 137-80-32</p> <div style="text-align: right;">   </div>	<p>Гарантийный талон</p> <p>Изделие: _____</p> <p>Модель: _____</p> <p>Дата продажи: _____</p> <p>Торговая организация: _____</p> <hr/> <p>Изделие получил, претензий к комплектации и внешнему виду не имею, с условиями гарантии согласен.</p> <p>Ф.И.О. и подпись покупателя: _____</p> <hr/> <p>Вскрыл упаковку, проверил и продал.</p> <p>Ф.И.О. продавца: _____</p> <hr/> <div style="text-align: right; height: 100px;"> <p>М.П.</p> </div>
---	--