

Руководство пользователя

iBoto Win 495




Перед использованием устройства внимательно прочтите
данное Руководство пользователя и сохраните его для
дальнейшего использования

iBoto




iBoto



Привет, я iBoto! Рад появиться в твоём доме!
Прочти руководство, чтобы получше меня узнать!

Возникла проблема по вашему товару iBoto?

Если ваш товар поврежден или неисправен или у вас возник дополнительный вопрос по товару, не пишите негативные отзывы, напишите в нашу службу поддержки, и мы вам поможем!

WhatsApp  8 (977) 877-35-55 (только текстовые сообщения)
пн-пт с 10:00 до 19:00 по московскому времени

Telegram  iBotoService

Быстро решим вашу проблему или бесплатно заменим товар в случае неисправности

Наведите камеру телефона на QR код
или напишите нам в WhatsApp



Содержание

1.	Инструкция по безопасности	5
1.1	Примечание!	5
1.2	Инструкция по безопасному использованию	5
1.3	Риск поражения электрическим током!	6
1.4	Важно!	6
2.	Описание продукта и параметры	7
2.1	Схема устройства	7
2.2	Параметры продукта	8
3.	Установка	9
3.1	Установка чистящей салфетки	9
3.2	Добавление воды	9
3.3	Подключение устройства к электросети	9
3.4	Подключите и закрепите страховочный трос	10
3.5	Запуск робота	10
4.	Эксплуатация устройства	11
4.1	Режимы очистки	11
4.2	Режим распыления воды	11
4.3	Режим очистки в фиксированной точке	12
4.4	Функция системы бесперебойного питания (ИБП)	12
4.5	Завершение уборки	13
4.6	Пульт дистанционного управления	13
4.7	Функция голосового помощника	14
5.	Техническое обслуживание	15
6.	Устранение неполадок	17
7.	Приложение	18
8.	Гарантия на продукт	20
9.	Условия гарантии	22

Благодарим вас за покупку iBoto робота-чистильщика окон.
Мы надеемся, что данное устройство сделает уборку вашего дома простой и приятной.

1. Инструкция по безопасности

/5

1.1 Примечание! – Перед использованием полностью прочитайте руководство

Прибор запрещено использовать детям. Люди с ограниченными физическими, сенсорными или умственными способностями, лица, не знающие, как обращаться с прибором, либо те, кто не использовал устройство ранее, могут использовать данный прибор только под наблюдением или после прочтения инструкции по безопасному использованию устройства и изучения всех рисков, связанных с использованием робота.

Необходимо следить за тем, чтобы дети не играли с прибором.

При использовании робота, необходимо соблюдать технику безопасности, устройство следует использовать только в подходящих местах. Пользователь несет ответственность за любые возможные последствия.

1.2 Инструкция по безопасному использованию

Обращение с блоком питания и аккумуляторами

Используйте только блок питания, поставляемый с данным устройством. Использование другого типа блока питания приведет к возникновению неисправности и/или опасности.

Пожалуйста, используйте подходящую электрическую розетку, убедитесь в том, что на блоке питания и на электрическом кабеле не расположены тяжелые предметы.

Обеспечьте надлежащую вентиляцию вокруг блока питания при работе устройства. Незагромождайте блок питания различными предметами – это может привести к его перегреву.

Не используйте блок питания в условиях повышенной влажности. Никогда не берите блок питания мокрыми руками.

Подключите блок питания к соответствующему источнику питания. Информацию по требуемому напряжению можно изучить на блоке питания.

Не используйте поврежденный переходник, шнур питания или штепсельную вилку. Перед очисткой или техническим обслуживанием устройства выньте штепсельную вилку из розетки. Не отсоединяйте блок питания, потянув за кабель.

Не пытайтесь самостоятельно починить блок питания. Внутри блока питания нет каких-либо заменяемых частей. Если блок питания был поврежден или попал в воду его необходимо заменить целиком. Для получения справки и технического обслуживания обратитесь к дилеру Mamibot.

При неправильном обращении используемые в этом устройстве аккумуляторы могут представлять опасность возгорания или нанесения химического ожога. Не разбирайте, не замыкайте, не нагревайте аккумулятор до температуры выше 60 °C (140 °F), не бросайте аккумулятор в огонь.

Если вам требуется утилизировать старое оборудование, пожалуйста, сдайте его в местный центр по утилизации электрических и электронных деталей.

Сохраните инструкцию по безопасности и эксплуатации для дальнейшего использования.

Соблюдайте все инструкции по эксплуатации и обращению с устройством.

Не подвергайте устройство воздействию дождя или нахождению в среде повышенной влажности, храните прибор вдали от жидкостей (например, напитков, кранов подачи воды и т. д.).

Избегайте воздействия на прибор прямого солнечного света или интенсивного источника света, а также храните робота вдали от источников тепла (таких как радиаторы, обогреватели, печи и т. д.).

Не ставьте прибор в непосредственной близости к сильным магнитным полям.

Храните устройство и детали к нему вдали от детей.

Рабочая температура изделия: 0 – 40 °C (32 – 104 °F).

Не используйте робота для очистки треснутого стекла или уборки неровной поверхности, так как прибор может упасть из-за недостаточного закрепления.

Во избежание опасности вызовите представителя сервисной службы производителя для замены резервной батареи. Снятая резервная батарея должна быть утилизирована в соответствии с требованиями местного законодательства по утилизации. Пожалуйста, утилизируйте использованные аккумуляторы согласно местного законодательства и действующих правил.

Отсоедините устройство от розетки перед тем, как извлечь аккумулятор для утилизации.

Используйте прибор в соответствии с требованиями данного руководства по эксплуатации. Изготовитель продукции не несет ответственности за любые повреждения или травмы, полученные вследствие неправильной эксплуатации.

1. Инструкция по безопасности

/6

1.3 Риск поражения электрическим током!

Перед выполнением каких-либо работ по очистке или техническому обслуживанию, всегда выключайте прибор.

Никогда не тяните кабель для того, чтобы вытащить штепсельную вилку из розетки, отключать прибор из розетки следует, взявшись непосредственно за штепсельную вилку.

Не пытайтесь самостоятельно починить устройство. Ремонт электрических приборов должен осуществляться только специалистами авторизованного центра обслуживания клиентов.

Не вставляйте в электрические контакты какие-либо заостренные предметы.

Не меняйте зарядные полюса.

Остановите работу устройства в случае повреждения самого устройства, либо шнура питания.

В случае повреждения обратитесь в местный пункт обслуживания клиентов.

Не мойте робота, электрический кабель в воде или другой жидкости.

Не используйте робота на влажной поверхности или в местах, где он может вступить в контакт с жидкостями или погрузиться в воду.

Не используйте робота в опасных зонах, например, в открытом камине, при включенном душе или бассейне.

Убедитесь, что шнур питания не поврежден, согнут или скручен. Не ставьте тяжелые предметы на шнур. Это может повредить шнур питания, вызвать пожар или привести к удару электрическим током.

В бак для воды можно заливать только очищенную (дистиллированную) воду, либо фирменное моющее средство Айбото.

1.4 Важно!

1. Перед эксплуатацией устройства закрепите предохранительный канат робота внутри помещения.
2. Перед запуском устройства проверьте, целостность предохранительного каната и надежность узла.
3. Разместите внизу знак предупреждения, если вы убираете окно, непосредственно выходящее на улицу.
4. При использовании аккумулятора робота должен быть полностью заряжен (должна гореть оранжевая лампочка).
5. Не используйте устройство в дождливый или влажный день.
6. Перед тем, как разместить устройство на стекле, включите его.
7. Убедитесь, что устройство закреплено на стеклянной поверхности.
8. Пожалуйста, придерживайте робота, прежде чем выключить его.
9. Не используйте устройство на стекле без рамы.
10. Убедитесь в том, что вы прикрепили чистящую подушечку на дно прибора правильно, проверьте, нет ли утечек.
11. Не распыляйте воду на устройство.
12. Запретите детям использовать это устройство.
13. Уберите со стекла все посторонние предметы. Не используйте робота для уборки стекла стрелками. Во время работы устройства грязь на стекле может слегка поцарапать светоотражающее покрытие.
14. Уберите волосы, свободные концы одежды, пальцы и любые другие части тела подальше от отверстий и движущихся частей устройства.
15. Не используйте прибор вблизи горючих жидкостей и воспламеняемых газов.
16. Используйте робота только на стеклах толщиной 6 мм и более.
17. В случае если робот, находился на холоде, перед включением в электросеть необходимо выдержать при комнатной температуре не менее 4 часов.

**Отсканируйте QR-код
для загрузки мобильного приложения:**

Примечания:

Перед подключением убедитесь, что робот включен.

Если вам не удалось подключиться, выключите приложение на телефоне и повторите попытку позже.

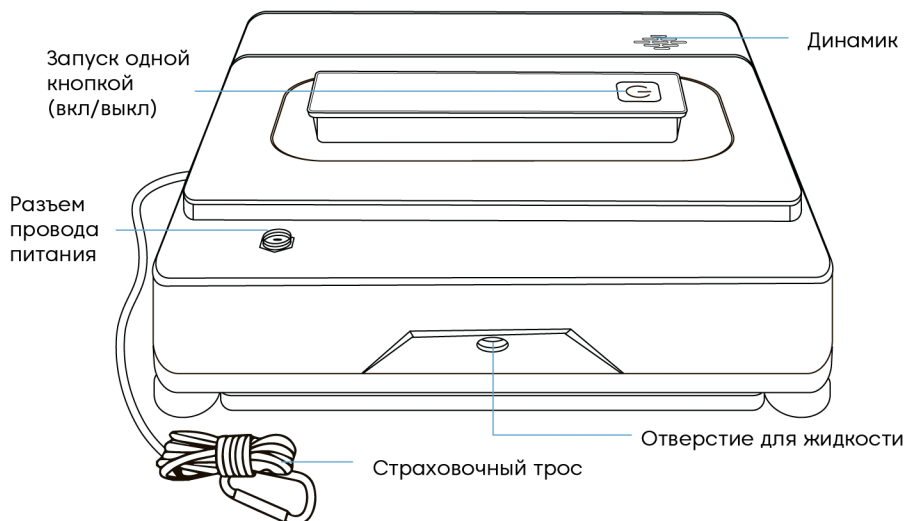
iBoto



2. Описание продукта и параметры

/7

2.1 Схема устройства



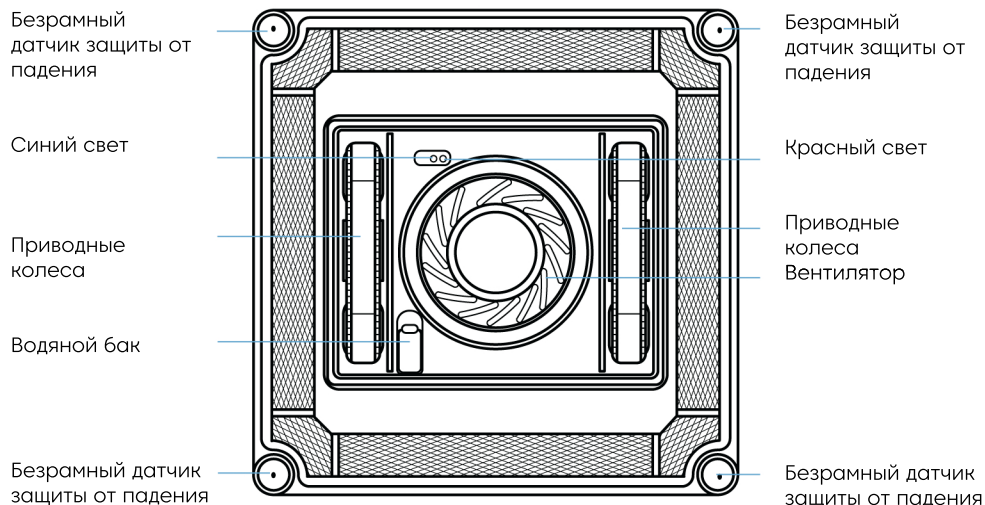
Световой индикатор

Красный: Тревога

Синий: Нормальный

Оранжевый: Зарядка

Зеленый: Полностью заряжен



2. Описание продукта и параметры

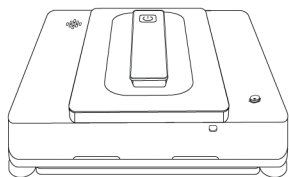
/8

2.2 Параметры устройства

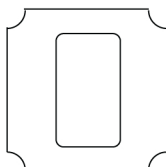
1. Робот для мытья окон оснащен двумя отверстиями для воды. Когда устройство моет слева, левая сторона будет автоматически распылять воду, а когда устройство моет справа, правая сторона будет автоматически распылять воду. Настоящий пустой двигатель позволяет устройству адсорбироваться на поверхности стекла и свободно перемещаться по вертикальной поверхности стекла. Встроенная система бесперебойного питания (резервная батарея) может предотвратить падение оборудования из-за сбоя питания.

2. Робот имеет искусственный интеллект, который может управляться голосом, планировать путь, определять границы и отсутствие рамок, и автоматически очищать все окно. Беспроводной пульт дистанционного управления / приложение могут свободно управлять роботом.

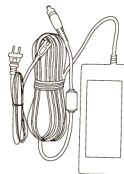
Входное напряжение	AC200-240V 50Hz / 60Hz
Номинальная мощность	72W
Встроенный аккумулятор	650mAh
Сила всасывания	2500Pa
Вес нетто	1300g
Время защиты от отключения электроэнергии	40min
Шум	≥ 65dB
Режим управления	Пульт ДУ или приложение для смартфона
Обнаружение края	Автоматический
Контроль против падения	ИБП (система бесперебойного питания) / страховочный трос
Режим очистки	Ручной / автоматический
Метод распыления воды	Ручной / автоматический
Внешние размеры	216 x 216 x 72.6mm



Устройство iBot



Салфетка



Адаптер + шнур питания



Бутылка
для жидкости



Страховочный трос



Пульт ДУ

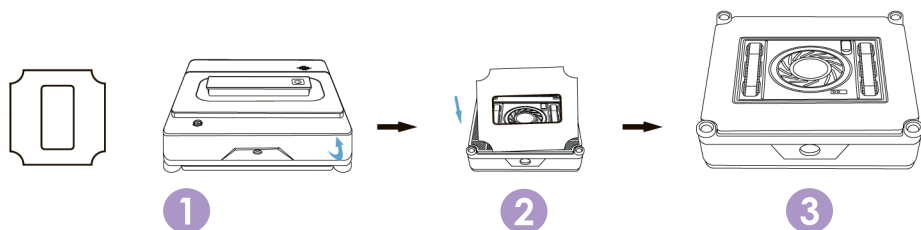


Руководство пользователя

iBot

3.1 Установка чистящей салфетки

Правильно прикрепите салфетку к нижней части фюзеляжа, убедившись, что она не блокирует ведущее колесо и датчик антипадения. (Рисунок 1, Рисунок 2, Рисунок 3)



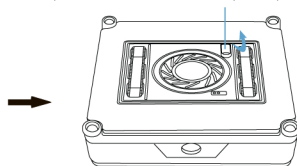
Примечание: при установке салфетки убедитесь, что вы не закрываете датчики антипадения, расположенные по четырем углам устройства. Покрывание может привести к падению устройства. (Не смачивайте салфетку полностью).

3.2 Добавление воды

- А. Пожалуйста, не добавляйте никаких других чистящих средств резервуар для воды.
- В. Переверните машину, откройте силиконовую крышку и добавьте чистую и свободную от примесей воду.
- С. Не заполняйте резервуар для воды водой (достаточно 80%), чтобы поддерживать стабильное давление воздуха.

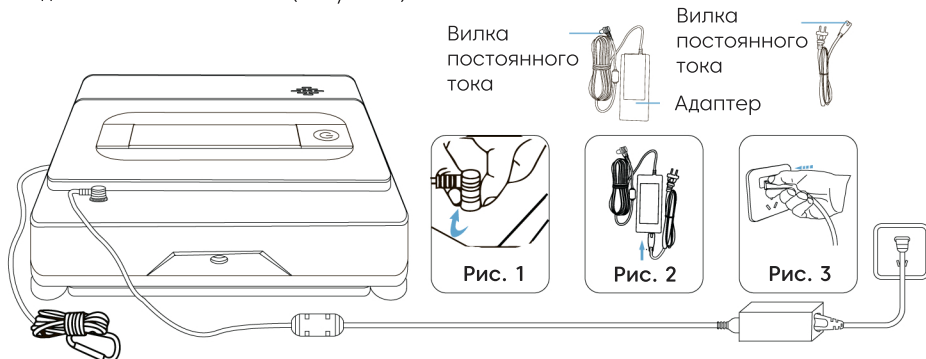


Откройте силиконовую крышку.



3.3 Подключение устройства к электросети

- А. Вставьте разъем постоянного тока (разъем А) в интерфейс питания машины и затяните гайку. (Рисунок 1).
- В. Подключите вилку постоянного тока (разъем В) к адаптеру. (Рисунок 2).
- С. Подключите блок питания. (Рисунок 3).



3.4 Подключите и закрепите страховочный трос

А. Проверьте, что страховочный трос не порван и соединение с роботом надежно. (Рисунок 1)

В. Закрепите другой конец страховочного троса на других предметах в комнате, чтобы гарантировать, что затыжка не упадет или не отвалится. (Рисунок 2)

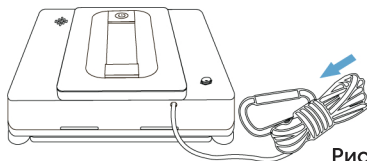


Рис. 1

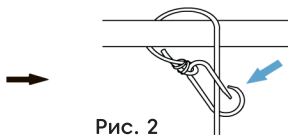
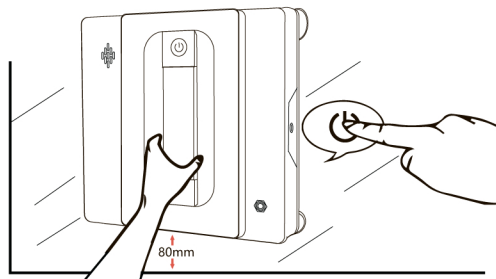


Рис. 2

3.5 Запуск работа

А. Нажмите и удерживайте кнопку "⏻" в течение 2 секунд, чтобы включить устройство

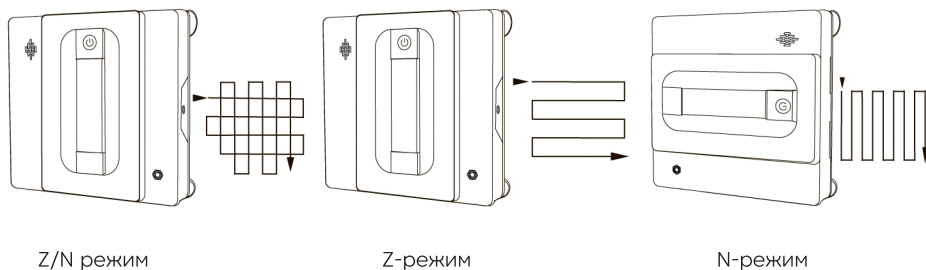
В. Поместите устройство на стеклянную поверхность, которую будете очищать, и снова нажмите кнопку "⏻", чтобы запустить программу очистки.



Предупреждение:

Перед началом работы убедитесь, что четыре стороны устройства находятся на расстоянии не менее 80 мм от стеклянной рамы или углов окна.

4.1 Режимы очистки



Выберите три режима очистки на пульте дистанционного управления, чтобы полностью очистить окно.

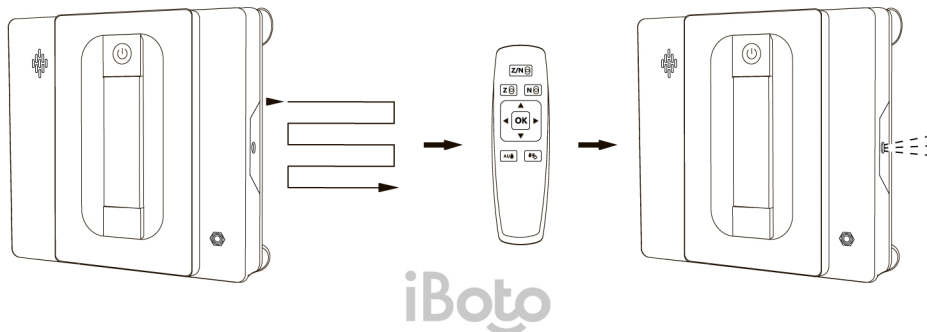
4.2 Режим распыления воды

Робот для мойки окон устанавливает два отверстия для воды, когда робот находится в левой части, моет, левая сторона распыляет воду, когда робот находится в правой части, моет, правая сторона распыляет воду. Когда робот находится в нижней части, моет, нижняя сторона распыляет воду.

А. Автоматический режим распыления: Когда робот для мойки окон находится в режиме уборки «Z», автоматический режим распыления будет запущен по умолчанию, и будет запущен прерывистый автоматический режим распыления.

В. Нажмите кнопку **AU** на пульте дистанционного управления, чтобы раздался звук «бип», и автоматический режим разбрызгивания отключится. Нажмите кнопку **AU** на пульте дистанционного управления устройства, чтобы раздалось два звука «бип-бип», и автоматический режим разбрызгивания включится.

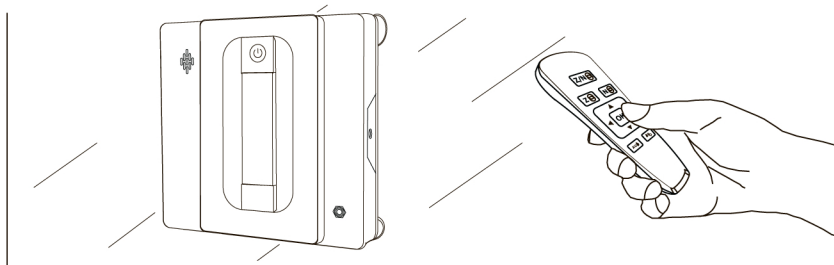
С. Когда робот для мойки окон находится в режиме уборки «Z», машина движется вперед, нажмите кнопку **▲** на пульте дистанционного управления, чтобы включить ручной режим распыления воды, и нажмите один раз, чтобы распылить.



4.3 Режим очистки в фиксированной точке

А. Нажмите верхнюю, нижнюю, левую и правую клавиши направления на пульте дистанционного управления, чтобы переместить машину в положение очистки.

В. Нажмите клавишу ОК на пульте дистанционного управления на 2 секунды, чтобы войти в режим очистки в фиксированной точке.

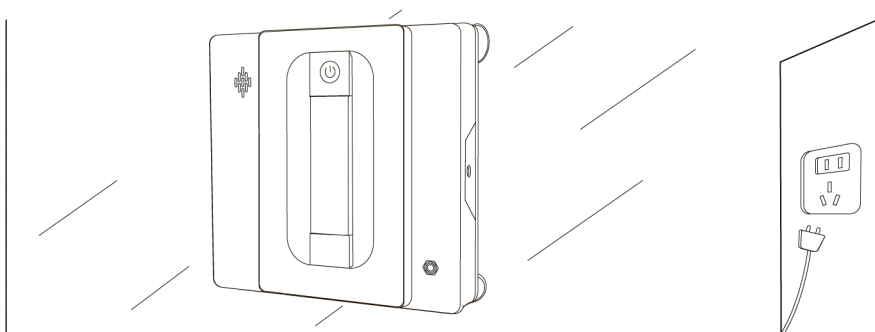


4.4 Функция защиты от отключения питания (ИБП)

А. В случае отключения питания устройство запустит встроенный резервный аккумулятор, который может работать в течение 40 минут (при полной зарядке аккумулятора).

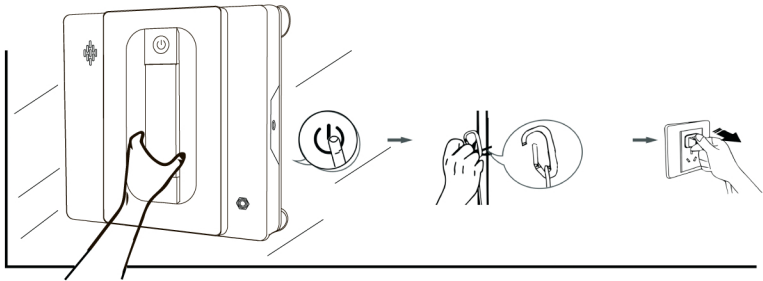
В. В случае отключения питания робот для очистки окон останется на том же месте и не будет двигаться вперед, и подаст предупреждающий звук, а красный/синий индикаторы будут попеременно мигать. В это время пользователь должен как можно скорее отвести машину, чтобы избежать падения из-за отключения питания.

С. Страховочный трос можно использовать, чтобы осторожно оттянуть устройство назад; при натягивании страховочного троса он должен находиться как можно ближе к стеклу, чтобы избежать падения



4.5 Уборка завершена

- А. После того, как робот будет очищен, он остановится в исходной точке, крепко держите ручку, нажмите и удерживайте кнопку " ⏻ " в течение 3 секунд, вентилятор перестанет работать, и снимите хост.
- В. Отстегните страховочный трос и пряжку.
- С. Отключите питание



4.6 Пульт дистанционного управления

- А. Не заряжайте батарею пульта дистанционного управления, не разбирайте батарею, не бросайте батарею в огонь, существует возможность детонации.
- В. Пожалуйста, используйте батареи №, AAA/RL той же спецификации, что и требуется, пожалуйста, не используйте батареи разных типов, существует опасность возгорания цепи, когда батарея установлена и извлечена, нажмите на крышку пульта дистанционного управления, откройте крышку батареи и установите. При использовании батареи сначала совместите отрицательный полюс с одним концом пружины, нажмите на нее, обратная установка батареи недопустима, а затем закройте крышку батареи.
- С. Новые и старые батареи или разные модели, разные типы батарей не могут быть смешаны.

	Z и затем N-путь автоматический режим очистки		Вручную переместить вверх	
	автоматический режим очистки Z-пути		Вручную переместить вниз	
	режим автоматической очистки N-пути		Вручную переместить вправо	
	Автоматический распылитель воды		Вручную переместить влево	
	Ручной распылитель воды		Фиксированная точка очистки	

4. Эксплуатация устройства

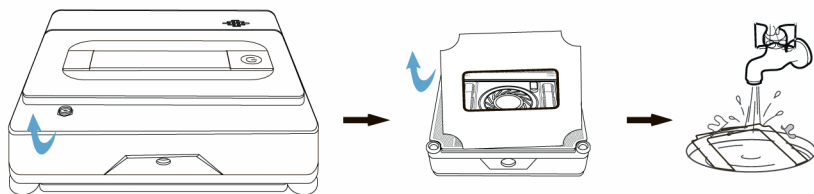
/14

4.7 Функция голосового помощника

№	Операция	Голосовая функция
1	Звук приглашения к загрузке	Добро пожаловать на использование нашего робота для мытья окон, пожалуйста, завяжите страховочный трос перед запуском. Не используйте его в дождливую и сырую погоду!
2	Подключение шнура питания стеклоочистителя	Пожалуйста, подключите кабель питания.
3	Начать работать	Пожалуйста, нажмите кнопку «Пуск», чтобы начать
4	Недостаточно воды в резервуаре для воды	Недостаточно воды в резервуаре для воды
Функция голосового управления на расстоянии		
5	Пульт дистанционного управления-Z	Начать очистку горизонтальных маршрутов
6		Миссия по очистке горизонтальных маршрутов завершена
7	Пульт дистанционного управления-N	Миссия по очистке вертикальных маршрутов завершена
8		Начать очистку вертикальных маршрутов
9	Пульт дистанционного управления-Z/N	Начать глубокую очистку
10		Глубокая очистка завершена
11	Дистанционное управление-автоматсистема распыления воды AU	Запустить функцию автоматического распыления
12		Закрыть функцию автоматического распыления
13	Пульт ДУ-Ручное распыление воды	Спрей
14	Дистанционное управление - вверх	Вверх
15	Пульт ДУ-вниз	Вниз
16	Пульт ДУ-влево	Влево
17	Пульт ДУ-вправо	Вправо
18	Пульт ДУ-ОК	Начали позиционировать уборку
19		Завершение позиционирования очистки

5.1 Обслуживание чистящей подушечки

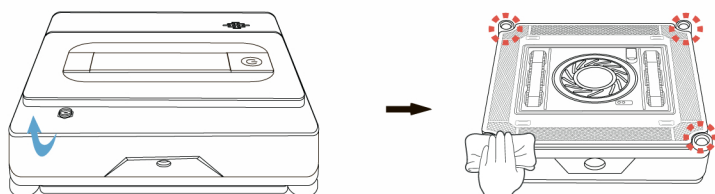
Пожалуйста, переверните корпус робота и положите его на ровную поверхность, снимите тряпку, поместите его в холодную воду, добавьте небольшое количество моющего средства для его очистки, промойте его чистой водой и высушите.



Примечание: Пожалуйста, не используйте полностью мокрую ткань для очистки окон. Это может привести к тому, что ваша машина застрянет на стеклянной поверхности из-за чрезмерной влажности и ее невозможно будет переместить

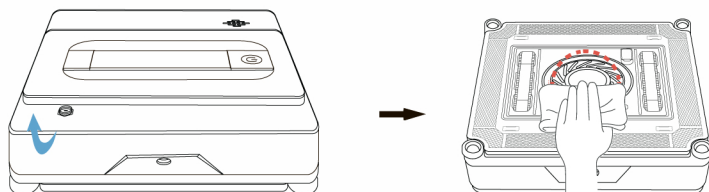
5.2. Обслуживание датчика безрамной защиты от падения

Переверните робота и положите его на ровную поверхность, затем протрите чистой тряпкой пыль и другие загрязнения с бескаркасного датчика защиты от падения робота.



5.3 Обслуживание вентилятора

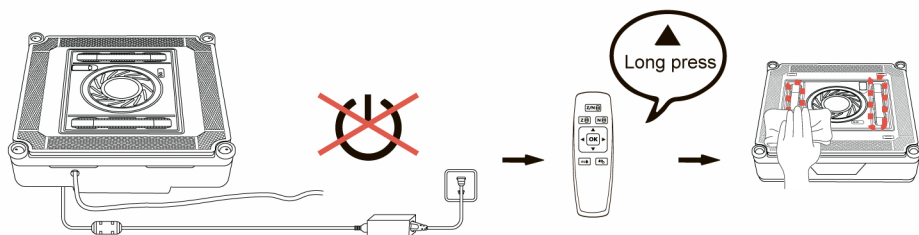
Переверните робота и положите его на ровную поверхность, затем тщательно протрите вентилятор робота от пыли и грязи.



5.4 Обслуживание пешеходных дорожек

Переверните корпус робота и положите его на ровную поверхность, протрите пыль и другие загрязнения с приводного стола чистой сухой тканью.

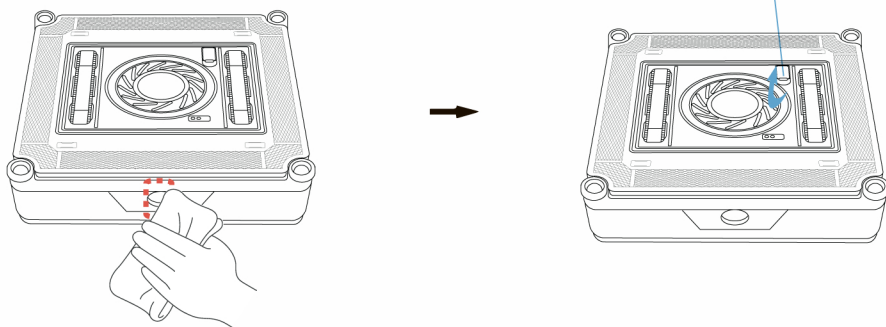
- A. Машина подключена к питанию (не нужно нажимать клавишу, чтобы запустить машину).
- B. Долго нажимайте на пульт дистанционного управления и включите машину в режим очистки дорожек.
- C. Протрите пыль и пятна на поверхности ремня влажным полотенцем.
- D. Отпустите клавишу на пульте дистанционного управления, чтобы выйти из режима очистки дорожек.



5.5. Робот для мойки окон не распыляет воду

- A. Проверьте, включен ли переключатель функции распыления воды.
- B. Очистите распылительную пластину чистой мягкой тканью.
- C. Проверьте, есть ли вода в резервуаре для воды, чистая ли добавленная вода и не содержит ли она примесей.
- D. Не заполняйте резервуар для воды водой (достаточно 80%), чтобы поддерживать стабильное давление воздуха.

Откройте крышку резервуара для воды.



6. Устранение неполадок

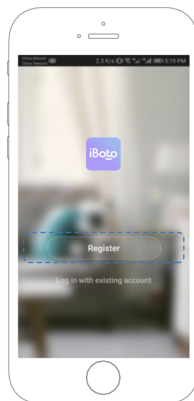
/17

Неисправность	Возможные причины	Решение
Прибор скользит или убирает не по шаблону	А.Стекло – слишком грязное, либо слишком мокрое. В.Чистящая подушка – грязная, либо слишком мокрая.	А.Замените чистящую подушку. В.Почистите гусеницы движения устройства. С. Перезапустите устройство вручную с пульта ДУ.
Устройство останавливается с моргающим красным индикатором	Недостаточная сила всасывания	А.Проверьте, правильно ли прикреплена чистящая подушечка,прикрепите ее правильно. В.Проверьте, нет ли трещин на стекле. С. Проверьте, есть ли на оконных рамах неровные поверхности/резиновые части. При наличии резиновых поверхностей/неровностей на оконной раме, воспользуйтесь пультом ДУ для управления устройством вручную, следите за тем, чтобы робот Win 289 не соприкасался с неровнымиповерхностями/резиновыми частями.
Устройство невозможно запустить после включения, устройство работает по нестандартному шаблону	Датчики краев функционируют некорректно	А.Снимите чистящую подушечку и присоедините ее вновь, убедившись в том, что она расположена правильно на липучках и не закрывает датчики краев. В.Откройте мобильное приложение, соедините телефон сроботом и посмотрите, не моргают ли в углах в интерфейсеприложения какие-либо красные индикаторы. С.Отказ датчиков краев, обратитесь в службу техническойподдержки.
Моргает красный индикатор, звуковой сигнал срабатывает через секунду	Неправильное соединение с электросетью	Проверьте, надежно ли закреплена вилка, надежно ли затянуты крепления на удлинительном кабеле.
Одновременное моргание красного и синего индикаторов	Неисправность компьютера	Обратитесь в службу технической поддержки.
Пульт ДУ не работает	А. В пульте нет батареек, либо они сели. В. Пульт ДУ сломан.	А.Замените батарейки. В.Поменяйте пульт ДУ на новый.
Устройство застряло на оконной раме.	Неправильная работа датчиков краев.	А.Нажмите кнопку Stop на пульте ДУ, вручную переместитеустройство в нужную точку. В.Аккуратно подтолкните робот в нужное место, если этого неудается сделать с пульта ДУ.
Горят оба индикатора: красный и синий, звукового сигнала нет	Сила всасывания устройства на окне недостаточна	Вручную разместите устройство на окне, убедитесь, что робот надежно присосался к окну.
Во время работы дважды раздается звуковой сигнал	Датчики движения срабатывают на стекло без рамы.	Это нормально, если робот чистит стекло без рамы.
Раздается «писк» во время работы	Либо стекло, либо датчики краев сильно загрязнены.	А.Сбрызгайте чистящую подушечку небольшим количеством воды. В.Почистите датчики движения и снова запустите робот.
После уборки, устройство не возвращается к начальной точке	Коэффициент трения стеклянной поверхности отличается.	Дайте устройству команду вернуться к начальной точке с пульта ДУ.

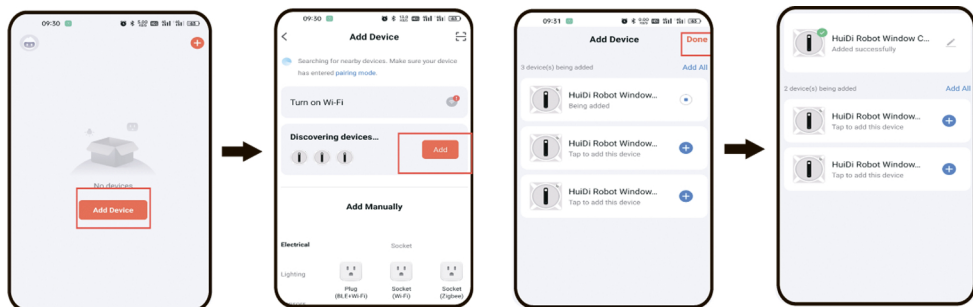
7. Управление роботом через приложение

/18

Примечание: при первом подключении к iBoto Smart робот должен быть подключен к источнику питания, затем нажмите на кнопку ОК на пульте дистанционного управления 3 раза, робот издаст звук для завершения операции. Следующим шагом является загрузка приложения iBoto Smart.

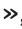


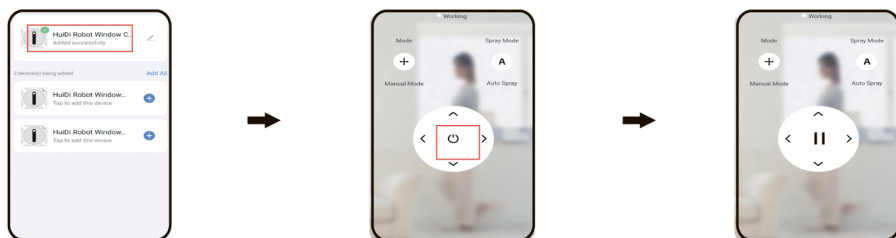
1. Отсканируйте QR-код, чтобы установить приложение.
2. Зарегистрируйте свою учетную запись и установите пароль.
3. Подключите робота к питанию и включите Bluetooth на смартфоне.
4. Нажмите «Добавить устройство»
5. Убедитесь, что ваше устройство перешло в режим сопряжения
6. Нажмите "Готово"



7. Управление роботом через приложение

/19

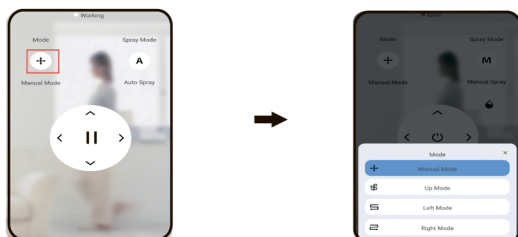
7. Нажмите «робот для мытья окон» Нажмите «  », чтобы запустить робота.



8. Нажмите «» на панели управления, чтобы войти в режим очистки.

Режимы чистки:

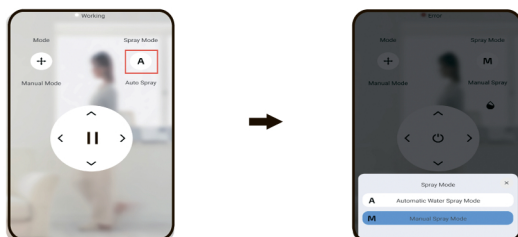
-  Ручной режим
-  Режим вверх
-  Влево
-  Вправо




9. Нажмите «А» на панели управления, чтобы войти в режим распыления воды.

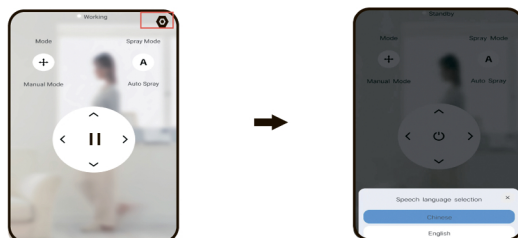
Режим распыления воды:
А - Автоматический режим распыления воды

М - Ручной режим распыления



10. Нажмите "" на панели управления, чтобы получить доступ к выбору языка.

Выбор языка речи:
Китайский
Английский



Изготовитель не делает никаких заявлений или гарантий, выраженных или подразумеваемых, в отношении содержания настоящего документа и, в частности, отказывается от любых гарантий, товарной пригодности или подходящего использования продукта в какой-либо конкретной цели.

Кроме того, производитель оставляет за собой право переиздать данный документ и периодически вносить изменения в содержание настоящего документа без обязательства уведомлять пользователя о таких изменениях.

Пользователь самостоятельно должен оценивать конкретное место и безопасность использования данного устройства для очистки стекол. Также необходимо неукоснительно следовать инструкциям, представленным в данном руководстве пользователя.

При обнаружении неполадок в вашем роботе-чистильщике стекла Win 289, вызванных дефектом материалов, браком при изготовлении или в работе в течение гарантийного срока с даты покупки, пожалуйста, обратитесь к местным розничным дистрибьюторам или официальным дилерам для ремонта или замены.

Настоящая гарантия автоматически становится недействительной и не распространяется на любые приобретенные продукты, в случае если имеет место:

- Естественный износ (например, чистящей подушки, предохранительного каната и т. д.).
 - Уменьшение времени разряда аккумулятора в виду его возраста или частого использования.
 - Повреждение при сборке или подготовке к работе, в случае несоблюдения инструкций производителя.
 - Повреждение, вызванное использованием стеклоочистителя в целях отличных от использования в бытовых нуждах.
 - Ущерб, вызванный использованием неоригинальных деталей и запасных частей.
- Повреждение, вызванное несчастным случаем, неправильным использованием, либохалатностью.



Символ на этом приборе указывает, что его нельзя рассматривать как бытовые отходы. Поэтому для утилизации устройство следует сдать в соответствующий пункт приема электрического и электронного оборудования. Утилизация должна проводиться в соответствии с местными экологическими нормами по утилизации отходов. Для получения более подробной информации о выбрасывании, утилизации и переработке данного изделия, пожалуйста, обратитесь в местные органы городского управления, службу по утилизации бытовых отходов, либо в магазин, в котором вы приобрели изделие.



Этот прибор соответствует европейским директивам 2014/30/EU, 2014/35/EC и 2014/53/EU. Может быть изменен без предварительного уведомления.

Настоящая гарантия действительна при заполнении продавцом всех полей таблицы и наличии подписи покупателя

Модель №:	Дата приобретения:
Серийный номер:	Ф.И.О. и подпись покупателя: С условием гарантии ознакомлен: _____
Название, телефон и юридический адрес продающей организации:	Подпись продавца:

"АйБото Рус". Обязанности по настоящей гарантии исполняются на территории РФ Авторизованными Сервисными центрами iBoto.

Организация, уполномоченная на принятие претензий, удовлетворение требований потребителей и организацию сервисного и технического обслуживания на территории РФ: "АйБото Рус". Информация о сервисном обслуживании в СНГ и Авторизованных Сервисных центрах iBoto доступна по телефону 8 800 550-96-73 и на сайте www.iboto.ru Россия, 119634, город Москва, Лукинская ул., 11, 352.

При наступлении гарантийного случая, возникновения вопроса или неисправности с товаром не пишите негативные отзывы, свяжитесь с нашей сервисной поддержкой и мы вам поможем!

Если ваш товар поврежден или неисправен или у вас возник дополнительный вопрос по товару, не пишите негативные отзывы, напишите в нашу службу поддержки, и мы вам поможем!

WhatsApp: 8 (977) 877-35-55 (только текстовые сообщения)

пн - пт с 9:00 до 19:00 по московскому времени

Telegram: iBotoService

Быстро решим вашу проблему или бесплатно заменим товар в случае неисправности!



Наведите камеру телефона на QR код
или напишите нам в WhatsApp

Настоящая гарантия выдается изготовителем в дополнение к конституционным и иным правам потребителей и ни в коем случае не ограничивает их.

Гарантия действует в случае, если товар будет признан неисправным в связи с материалами или сборкой при соблюдении следующих условий:

- 1. Гарантия распространяется на товар, предназначенный для использования на территории РФ. Товар должен быть использован в строгом соответствии с инструкцией по эксплуатации, техническими стандартами и/или требованиями безопасности. Список моделей, предназначенных для использования на территории РФ, размещен на сайте www.iboto.ru
- 2. Настоящая гарантия не действительна в случаях, когда повреждение или неисправность вызваны пожаром, молнией или другими природными явлениями; попаданием жидкостей внутрь изделия; механическим повреждением; неправильным использованием, в том числе и подключением к источникам питания, отличным от упомянутых в инструкции по эксплуатации; колебанием напряжения, использованием повышенного или неправильного питания или входного напряжения; износом; халатным отношением, включая попадание в изделие посторонних предметов и насекомых; ремонтом или наладкой, если они произведены лицом, которое не имеет сертификата на оказание таких услуг, а также инсталляцией, адаптацией, модификацией или эксплуатацией с нарушением технических условий и/или требований безопасности, указанных в инструкции по эксплуатации товара.
- 3. В том случае, если в течение гарантийного срока часть или части товара были заменены частью или частями, которые не были поставлены или санкционированы изготовителем, а также были неудовлетворительного качества и не подходили для товара, то потребитель теряет все и любые права настоящей гарантии, включая право на возмещение.
- 4. Действие настоящей гарантии не распространяется на программное обеспечение, детали отделки и корпуса, лампы, батареи и аккумуляторы и соединительные кабели, защитные экраны, накопители мусора, сетки, фильтры, щетки, картриджи и прочие детали, обладающие ограниченным сроком использования.

Номер гарантийного ремонта	Дата поступления аппарата в ремонт	Дата выдачи аппарата	Описание ремонта	Список замененных деталей	Название и печать сервисного центра	Ф.И.О. мастера выполнившего ремонт

Данная таблица заполняется представителем Сервисного центра, проводящего гарантийный ремонт изделия. После проведения гарантийного ремонта данный талон должен быть возвращен Владелецу.

Сроки гарантии

Компания "Айбото Рус" предоставляет на весь спектр продукции, поставляемой в РФ, гарантию производителя сроком в 1 (один) год с даты приобретения.





iBoto Win 495

Импортер: "Айбото Рус".

Россия, 111250, г. Москва, ул. Лукинская д.11, 352

тел +7 495 648 54 88 www.iboto.ru

Производитель: Hengyang Huidi Intelligent Technology Co.,Ltd

Адрес: Inside Aidi Intelligent Technology Center, ST121-1-B,
Sandang Town Industrial Park, Jiannan County, Hengyang City,
Hunan Province, Китай

08/2024



Позаботься о себе

пока iBoto трудится



iBoto