



Руководство пользователя

Соковыжималка Futula ESM6

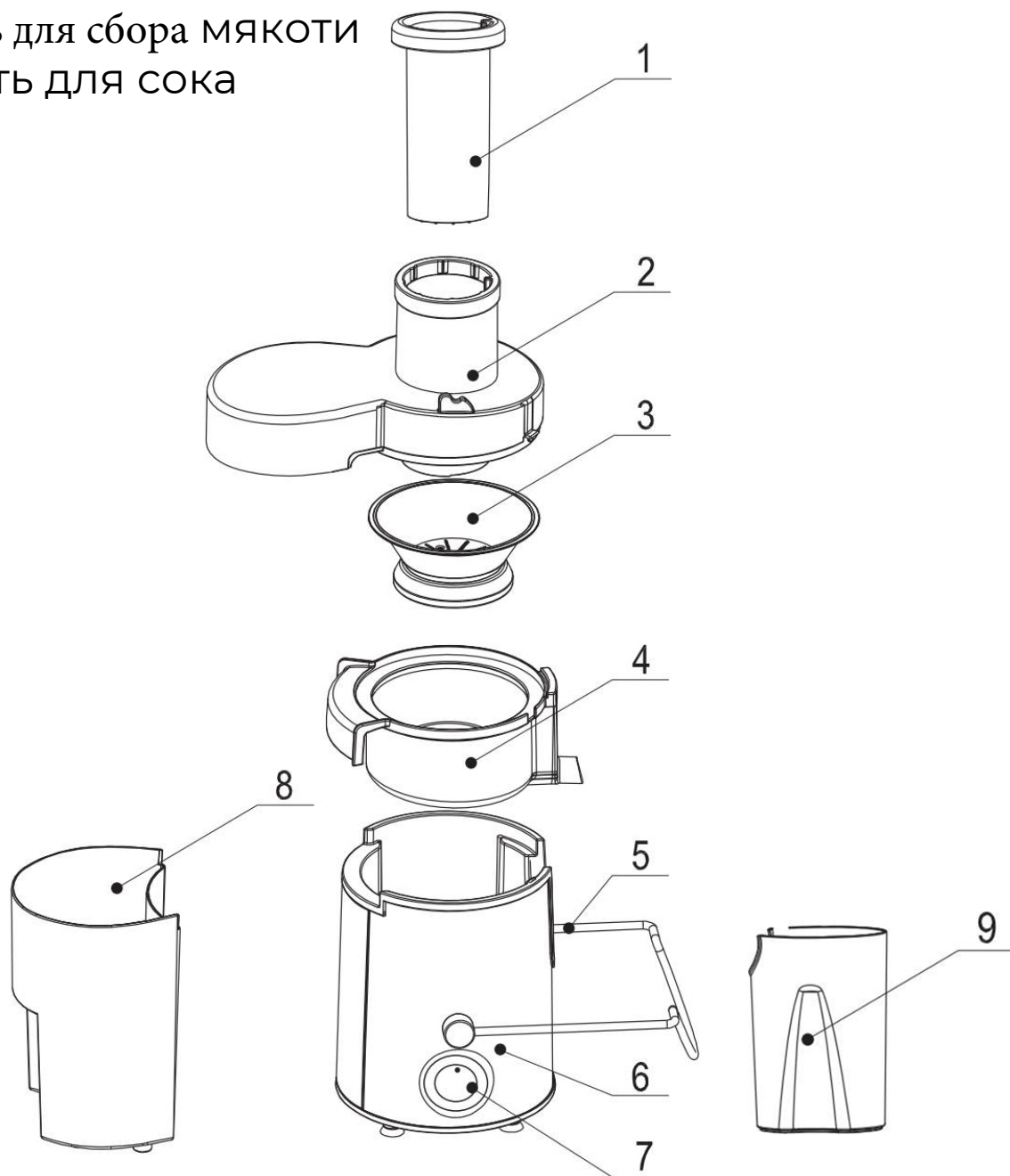


Благодарим за покупку соковыжималки торговой марки FUTULA!
Внимательно изучите данное руководство для правильного, безопасного
и комфортного использования.

Схема устройства и принцип работы

Схема устройства

1. Толкатель
2. Крышка
3. Фильтр
4. Держатель фильтра
5. Фиксирующая рукоятка
6. Моторный блок
7. Регулировка скорости
8. Емкость для сбора мякоти
9. Емкость для сока



- Перед первым использованием достаньте прибор и инструкцию по эксплуатации из коробки.
- Съёмные части можно мыть в мыльной или теплой воде.
- Протрите все съёмные части влажной тканью, затем высушите.

ВАЖНЫЕ МЕРЫ ПРЕДОСТОРОЖНОСТИ

1. Производитель не несет ответственность за последствия эксплуатации устройства не по инструкции.
2. Во избежание поражения электрическим током не погружайте шнур, вилку или корпус устройства в воду или другие жидкости.
3. ЗАПРЕЩАЕТСЯ эксплуатировать прибор с поврежденным шнуром или вилкой. Обратитесь в сервисный центр для ремонта.
4. Выключайте и отсоединяйте устройство от сети, когда оно не используется, перед сборкой/разборкой деталей и перед очисткой.
5. Никогда не вынимайте вилку из розетки, дергая за шнур.
6. Используйте устройство только на плоской горизонтальной поверхности и в помещении.
7. Не размещайте устройство рядом с включенной электрической или газовой плитой, нагретой духовкой.
8. Во избежание возгорания, поражения электрическим током или повреждения, данное устройство следует подключать к сети 220–240В/50 Гц.
9. Не прикасайтесь к лезвиям прибора.
10. Использование приспособлений или насадок, не рекомендованных производителем или его дистрибьюторами, может привести к возгоранию, поражению электрическим током и/или травмам. Любое такое использование приведет к аннулированию гарантии.
11. Устройство оснащено функцией защиты от перегрева. В этом случае отключите кабель питания и дайте прибору остыть в течение 15 минут перед повторным использованием.
12. Храните прибор в недоступном для детей месте.
13. Прибор предназначен только для домашнего использования. Не применяйте прибор в профессиональных или промышленных целях.
14. Прибор **не** предназначен для использования лицами (включая детей) с ограниченными физическими, сенсорными или умственными способностями или отсутствием опыта и знаний, если только они не находятся под присмотром или не проинструктированы относительно использования прибора лицом, ответственным за их безопасность. .
15. При первом использовании может быть запах смазочных материалов, который исчезнет в процессе эксплуатации.

Примечания:

Важные правила эксплуатации соковыжималки:

- Не выжимайте сок из банана, персиков и других мягких фруктов.
- Не помещайте лед в чашу соковыжималки
- Не выжимайте сок из фруктов с твёрдыми косточками.
- Некоторые овощи, например, морковь, свекла и брокколи содержат много крахмала. Не выжимайте сок из них вместе с другими овощами и не смешивайте соки.
- Для соковыжималки подходят: ананас, свекла, сельдерей, яблоко, огурец, шпинат, арбуз, томат, мандарин, апельсин, грейпфрут и другие.
- Фрукты и овощи с жесткой и твердой кожурой необходимо очистить.
- Семена могут придавать соку горечь, их необходимо удалить перед переработкой фруктов.
- Прибор оснащен двойной системой безопасности и не начинает работу, если детали прибора не собраны правильно.
- Небольшое количество лимонного сока снизит горечь овощей
- Пейте фруктовый сок сразу после выжимания или храните его в холодильнике. При взаимодействии с воздухом сок окисляется и теряет питательные вещества.
- Мякоть можно использовать в качестве удобрения для растений.
- В зависимости от ваших предпочтений вы можете добавить немного меда, корицы, или мяты для вкуса

ЭКСПЛУАТАЦИЯ

Примечание: Внимание, работайте в строгом соответствии с номинальным временем работы. Максимальное время работы данного изделия составляет 3 минуты. После выполнения любой функции остановитесь на 2 минуты в качестве цикла, непрерывно работайте в течение 3 циклов, остановитесь на 15-20 минут, а затем продолжайте работу после остывания двигателя. Этот метод позволяет продлить срок службы соковыжималки. Если прибор отключается во время работы, это может быть вызвано срабатыванием защиты двигателя от перегрева. Пожалуйста, отключите питание и охладите прибор в течение 20-30 минут перед использованием.

Шаг 1: Установите держатель (4) на основной блок (6).

Шаг 2: Установите фильтр (3) в держатель фильтра (4) и зафиксируйте его в правильном положении.

Шаг 3: Установите крышку (2) на основной блок (6) и закрепите ее в правильном положении согласно отметкам.

Шаг 4: Закрепите фиксирующую рукоятку (5) на крышке (2) и прижмите ее до щелчка

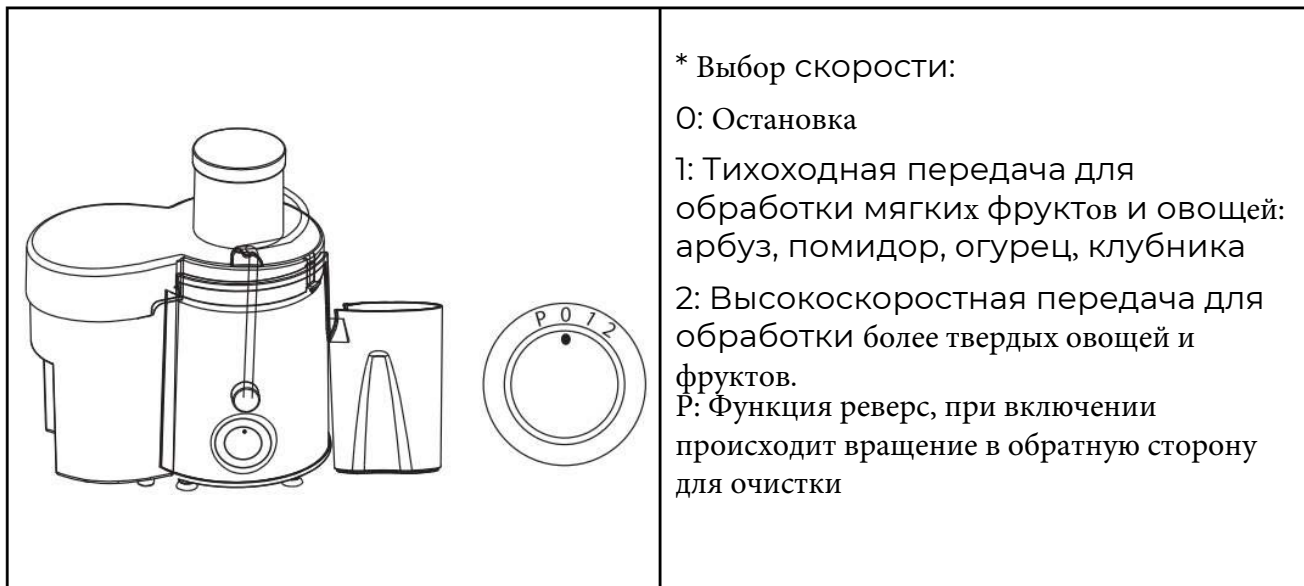
Шаг 5: Установите резервуар для сбора мякоти (В) под держателем фильтра (4).

Шаг 6: Поместите чашу для сока (9) под отводом сока.

Шаг 7: Вымойте овощи и фрукты, нарежьте на кусочки (сердцевина, твердые семена, толстая кожица и твердая оболочка должны быть удалены).

Шаг 8: Протолкните подготовленные кусочки фруктов и овощей в загрузочную воронку при помощи толкателя (1).

Шаг 9: После того как сок вытечет, используйте защиту от вытекания (10) для блокировки трубки подачи сока и предотвращения его вытекания.



ОЧИСТКА, ОБСЛУЖИВАНИЕ И УСТРАНЕНИЕ НЕИСПРАВНОСТЕЙ

1. Очистка и техническое обслуживание

- Всегда вынимайте вилку из розетки перед хранением или очисткой устройства. Промывайте съемные части водой и протирайте основной блок.
- Используйте мягкую, слегка влажную ткань для протирания поверхностей устройства. Не допускайте попадания воды или любой другой жидкости в корпус устройства.
- Компоненты, соприкасавшиеся с пищевыми продуктами, можно мыть в мыльной воде. Детали соковыжималки не подходят для мытья в посудомоечной машине.

ВНИМАНИЕ! Лезвия прибора очень острые, не заменяйте их самостоятельно и будьте осторожны при очистке. При очистке съемных деталей следуйте инструкции ниже

	1	Извлеките толкатель
	2	Раскройте фиксирующую рукоятку справа, чтобы снять крышку.
	3	Снимите фильтр для сока и держатель фильтра в порядке обратном описанному в разделе сборки
	4	Очистите съемные детали в мыльной или теплой воде

Проблема	Возможная причина	Устранение
После подключения к источнику питания и включения - прибор не работает.	<ol style="list-style-type: none"> 1. Держатель фильтра установлен неверно 2. Фиксирующая рукоятка установлена неверно 3. Фильтр установлен неверно 	<ol style="list-style-type: none"> 1. Правильно установите держатель фильтра 2. Правильно установите фиксирующую рукоятку 3. Правильно установите фильтр
Во время первых использований прибора появляется неприятный запах.	Это нормальное явления при начале работы	Если запах не исчезает после нескольких применений, пожалуйста, обратитесь в сервисный центр.
Прибор автоматически прекращает работу во время использования	<ol style="list-style-type: none"> 1. Слишком низкое напряжение в сети 2. Слишком много ингредиентов в чаше соковыжималки 3. Вы слишком сильно нажали на толкатель 4. Включилась защита от перегрева двигателя. 	<ol style="list-style-type: none"> 1. Убедитесь, что напряжение в сети составляет 220 В 2. Выньте вилку из розетки и удалите излишние продукты из чаши соковыжималки. 3. Избегайте чрезмерного давления толкатель 4. Отключите устройство и возобновите работу через 15-20 минут.

ТЕХНИЧЕСКИЕ ХАРАКТЕРИСТИКИ

Номинальная мощность: 400 Вт

Электропитание: AC220-240В 50/60Гц
двигатель 7025

Материал: ABS /AS /PP / корпус из нержавеющей стали

Количество скоростей: 2

Диаметр загрузочного отверстия: 65 мм

Объем контейнера для мякоти: 1000мл

Объем контейнера для сока: 550мл

Размер штекера: 2*0.5MM2

Длина кабеля питания: 1 метр

Скорость вращения - 14000 оборотов в минуту

Тип соковыжималки: центрифужная

Рецепты

Ананасовый сок:

Ингредиенты: 1 ананас, 2 чайных ложки меда.

Приготовление:

- Порежьте ананас на мелкие кусочки, поместите их в соковыжималку,
- Вылейте сок в чашу, добавьте мед и кубики льда.

Сок из тыквы и моркови:

Ингредиенты: 2 части тыквы, 2 части моркови, 2 яблока. Приготовление:

Вымойте овощи и фрукты, удалите семечки и кожуру

- Поместите тыкву, морковь и яблоко в чашу соковыжималки.
- Перелейте полученный сок в стакан, по желанию добавьте лед

Ароматный фреш:

Ингредиенты: 2 яблока, 200 грамм малины, 1 нектарин

Приготовление:

- Удалите косточки из яблок и нектаринов и нарежьте их небольшими кусочками, маленькую дольку яблока оставьте для украшения, а всё остальное пропустите по очереди через соковыжималку.
- Перелейте сок в бокал, украсьте яблочной долькой

Напиток из моркови и имбиря:

Ингредиенты: 2 моркови, 1 корень свежего имбиря, 0,5 чашки несладкого йогурта. Приготовление:

- Помойте и нарежьте морковь.
 - Положите ее в чашу соковыжималки и добавьте имбирь.
- Смешайте сок из моркови и имбиря с йогуртом, Перелейте в стакан и охладите.

Перед подачей украсьте листьями мяты.

Сок из яблок и моркови:

Ингредиенты: Свежие яблоки, морковь, лимон, мед

Приготовление:

- Помойте, очистите и нарежьте яблоки и морковь
- Поместите яблоко и морковь в чашу соковыжималки.
- Добавьте в сок немного меда.
- В стакан с соком добавьте несколько капель лимона и украсьте долькой лимона

Гарантийные обязательства

1. Мы предоставляем для изделия гарантию сроком на 12 месяцев, при условии соблюдения правил, предусмотренных настоящим руководством пользователя
2. Срок гарантии начинается с даты покупки.
3. Гарантийные обязательства распространяются только на неисправности, выявленные в течение гарантийного срока и обусловленные производственными и конструктивными факторами.
4. Согласно гарантии, мы должны разбираться с жалобами на нерабочее оборудование и по собственному усмотрению ремонтировать, заменять бракованные детали или обменивать изделие целиком на идентичный продукт в рабочем состоянии.
5. Гарантия **не** распространяется на следующие случаи:

- I. Неправильная эксплуатация, не соответствующая данному Руководству пользователя.
- II. При возникновении повреждений из-за несоблюдения правил, предусмотренных настоящим Руководством пользователя.
- III. При механических повреждениях изделия.
- IV. При возникновении недостатков из-за действия непреодолимой силы, а также из-за неблагоприятных атмосферных или иных внешних воздействий на изделие, таких как дождь, снег, повышенная влажность, нагрев, агрессивные среды и др.
- V. Гарантия не распространяется на материалы и детали, считающиеся расходными в процессе эксплуатации.
- VI. После попыток самостоятельного вскрытия, ремонта, внесения конструктивных изменений.
- VII. Использование неоригинальных аксессуаров.
- VIII. Обслуживание посторонними лицами или в неавторизованных сервисных центрах.

Отсканируйте QR код , чтобы подробнее ознакомиться с
Правилами Гарантийного Обслуживания и найти контакты
Авторизованного Сервисного Центра



Просим вас обратиться на нашу горячую линию, если возникнут вопросы по
поводу эксплуатации нашей продукции.

Наши специалисты проконсультируют вас по любым интересующим
вопросам: 8 (800) 707-41-02 или по почте support@futula.ru
(пн-пт с 10:00 до 18:00 по московскому времени) futula.ru