

Гарантия производителя:

Гарантия производителя является законным правом покупателя. Производитель гарантирует надлежащее качество изделия, качество материалов из которых изготовлено изделие, а также качество его сборки. Производитель обязуется устранить любой дефект возникший в процессе обычной эксплуатации при наличии требуемого обслуживания, не по вине пользователя и не в результате физического повреждения или воздействия. Для получения гарантийного обслуживания, покупателю необходимо доставить неисправное изделие в пункт гарантийного ремонта. Срок гарантии 12 месяцев с даты продажи. Гарантия распространяется на любое изделие в рамках гарантийного срока, за исключением случаев упомянутых выше. Гарантийный ремонт изделия будет произведен после проверки технической группой и подтверждения гарантийного случая. Гарантия не распространяется на изделие, вышедшее из строя в результате неправильного использования, а также изделие подвергшееся несанкционированному ремонту посторонними лицами. Для получения гарантийного обслуживания необходимо предоставить заполненный

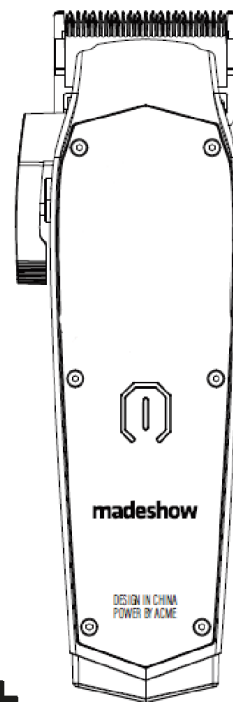
ГАРАНТИЙНЫЙ ТАЛОН

МОДЕЛЬ: _____
СЕРИЙНЫЙ НОМЕР: _____
ПРОДАВЕЦ: _____
ПОКУПАТЕЛЬ: _____
ТЕЛЕФОН: _____
EMAIL: _____

ГАРАНТИЙНАЯ МАСТЕРСКАЯ

НАИМЕНОВАНИЕ МАСТЕРСКОЙ: _____
ПРИЕМЩИК: _____
ДАТА: _____

madeshow



M10⁺

РУКОВОДСТВО ПОЛЬЗОВАТЕЛЯ

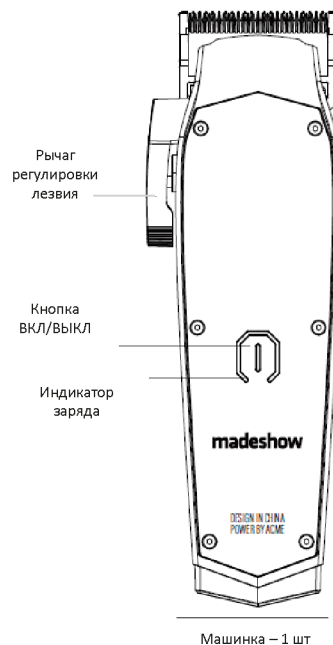
Безопасность:

Данный прибор предназначен только для стрижки натуральных волос. Стрижка искусственных волос прибором приведет к выходу из строя.

ВНИМАНИЕ ! Прочтите перед использованием

1. Оберегайте изделие от попадания влаги.
2. Используйте этот прибор только по назначению, как описано в данной брошюре.
3. Не храните и не размещайте прибор там, где он может упасть в воду.
4. В целях безопасности и для продления срока службы устройства не наматывайте шнур питания на прибор.
5. Не оставляйте прибор без присмотра, пока он работает или подключен к сети.
6. Никогда не используйте этот прибор, если у него поврежден шнур питания, если он не работает должным образом, если его роняли или он был поврежден каким-либо образом или падал в воду. Если шнур питания поврежден, его необходимо заменить в сервисном центре.
7. Никогда не используйте прибор в сонном состоянии.
8. Никогда не вставляйте какие-либо предметы в какие-либо отверстия.
9. Данный прибор не предназначен для использования детьми или лицами с ограниченными физическими, тактильными или умственными способностями.
10. Не пытайтесь вскрыть аккумуляторную батарею, так как это может привести к замыканию цепи.
11. Лезвия очень острые. Неправильное использование может представлять опасность.
12. Хранение машинки для стрижки/триммера при температуре от -10° С до 40°С, температура 40°С может привести к повреждению аккумулятора.

Обзор:



Щетка- 1 шт



Масленка- 1 шт



Защита лезвия - 1 шт



Насадки - (размеры 1,5мм,3мм,4,5мм,6мм,10мм,13мм -1 шт



Кабель зарядки USB- 1 шт

Утилизация:

1. Утилизируйте изделие целиком (включая его кабели, вилки и аксессуары) в предназначенно для этого месте.



2. Отдайте изделие подлежащее утилизации обратно розничному продавцу, у которого вы его приобрели.

Характеристики:

| Модель M10+ | | | |
|-------------|---|----------------|---------------------|
| Компонент: | Характеристики: | Компонент: | Характеристики: |
| Адаптер | Входное напряжение: AC100V-240V 50-60Hz | Тип батареи: | Lithium-ion battery |
| Питания | Выходное напряжение: DC 5V 1A | Время зарядки: | 2 часа |
| Батарея: | 3.6V 1400mAh | Время работы: | 2 часа |

Инструкция

- Зарядка

Как показано на рисунке кабель питания подключается к прибору с одной стороны и к источнику питания USB с другой

- Индикатор

При полностью заряженном приборе индикатор горит белым цветом.

При слабом заряде индикатор горит красным цветом
При остатке времени использования менее 10 минут индикатор мигает красным

- Регулировка длины волос при стрижке

Машинка для стрижки имеет 5 различных регулировок длины: 0,5 мм, 1,4 мм, 2,0 мм, 2,8 мм. и 3,5 мм.

Пользователь имеет возможность регулировать уровень в соответствии со своими потребностями. Нажмите рычаг регулировки лезвия вперед, чтобы уменьшить длину. Нажмите рычаг назад, чтобы увеличить

- Насадки

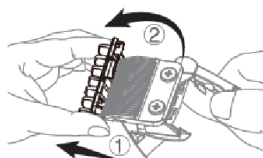
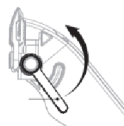
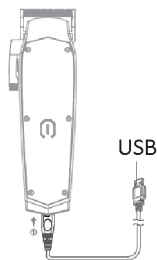
Машинка поставляется с 6 насадками в комплекте: 1/2 (1.5мм), 1 (3мм), 1-1/2 (4.5мм), 2 (6мм), 3 (10мм), 4 (13мм). Перед заменой или установкой насадки выключите прибор.

- Установка

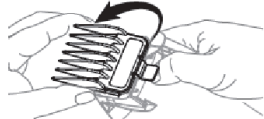
Как показано на рисунке ниже, совместите насадку, с посадочным местом в машинке, надавите до щелчка. Щелчок является индикацией что насадка установлена.

- Снятие

Как показано на рисунке ниже насадка снимается с помощью нажатия пальцем на язычок



Установка



Снятие

Обслуживание

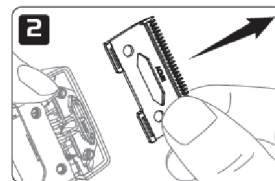
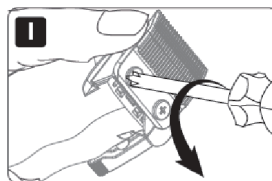
1. Перед началом работы внимательно прочтите инструкции по техническому обслуживанию лезвия. Следуйте инструкциям при снятии и установке лезвия, чтобы избежать неправильной сборки.
2. После установки лезвия обязательно внимательно проверьте, что соответствующие детали надежно закреплены.
3. Перед работой отключите адаптер питания и выключите машинку.
4. При обращении с лезвием не пытайтесь заточить или изменить лезвие самостоятельно, чтобы не повредить машинку

- Снятие лезвия

Удерживая машинку для стрижки, как показано на рисунке 1, ослабьте показанные винты и снимите лезвие. При снятии лезвия, пожалуйста, удерживайте его и машинку, чтобы предотвратить падение и повреждение.

- Установка лезвия

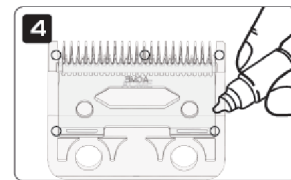
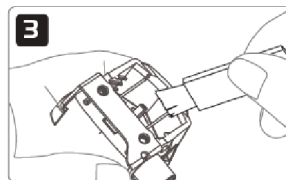
Как показано на рисунке 2, совместите пазы для винтов, соответствующие лезвию и основному блоку триммера. Затяните винты. На этом установка полотна завершена.



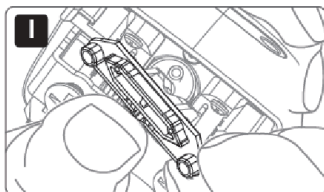
- Очистка и обслуживание лезвия

Рисунок 3. С помощью щетки очистите основной корпус, остатки волос на верхнем и нижнем лезвиях, а также на подвижном лезвии.

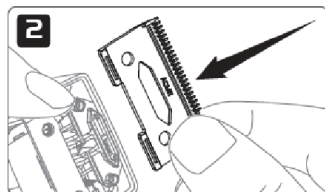
Рисунок 4. После установки режущей головки капните 1–2 капли смазки на отмеченные пять точек



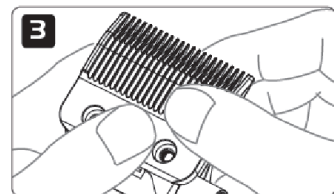
- Установка лезвия



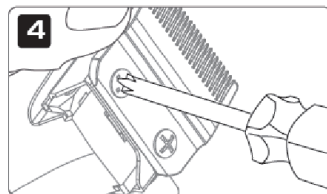
Установите плавающее лезвие на 2 штыря как показано



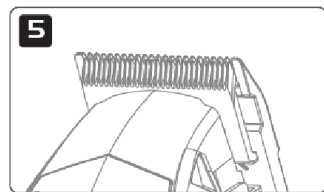
Аккуратно установите верхнее статичное лезвие удостоверившись в отсутствие люфта



Плавнo прижмите нижнее лезвие и совместите его с нижним отверстием для винта.



Вставьте и наживите винты .



Проверьте правильность расположения лезвий относительно друг друга. Затяните винты.

Устранение неполадок:

| Неполадка | Действие |
|---|--|
| Лезвие затупилось, рвет или тянет волос | 1. Очистите лезвие 2. Замените лезвие |
| Машинка нагревается | 1. Очистите и смажьте лезвие 2. Замените лезвие |
| Машинка не включается | 1. Зарядите машинке 2. Обратитесь в сервисный |
| Машинка не включается после зарядки | 1. Проверьте соединение кабеля зарядки 2. Обратитесь в сервисный центр для замены батареи |
| Машинка издает гул при работе | 1. Проверьте правильность установки лезвия 2. Очистите лезвие и смажьте |

Импортер/Уполномоченное изготовителем лицо для принятия претензий на территории РФ:

ООО «Интеграл»

ИНН 3128022846,

ОГРН: 1023102364383

Юридический адрес: 309510, Белгородская обл, Старый Оскол г, Лебединец мкр, дом 24.

Телефон: +7 495 141-51-01

E-mail: info@acmerus.ru

Гарантия: 12 месяцев