



# Руководство пользователя Отпариватель Futula ST3000



Благодарим за покупку отпаривателя торговой марки FUTULA!  
Внимательно изучите данное руководство для правильного,  
безопасного и комфортного использования.

## МЕРЫ БЕЗОПАСНОСТИ

Перед началом эксплуатации устройства внимательно прочтите настоящее руководство и сохраните его для использования в качестве справочного материала.

Используйте устройство только по его прямому назначению, как изложено в данном руководстве.

Неправильное обращение с устройством может привести к его поломке, причинению вреда пользователю или его имуществу.

Перед первым включением устройства убедитесь, что напряжение электрической сети соответствует рабочему напряжению устройства.

Во избежание риска возникновения пожара не используйте переходники при подключении устройства к электрической розетке.

Запрещается использовать устройство вне помещений.

Устанавливайте прибор вертикально на ровной влагостойкой поверхности, не кладите его горизонтально и не переворачивайте. Перед использованием прибора внимательно осмотрите сетевой шнур и убедитесь, что шнур не поврежден. Не допускайте повреждения изоляции сетевого шнура.

Не рекомендуется включать прибор без воды.

- Отключайте устройство, если в резервуаре закончилась вода.
- Заливайте в резервуар только чистую воду, рекомендуется использовать воду прошедшую дополнительную очистку бытовыми фильтрами. Не используйте газированную воду и парфюмерные добавки.
- Обязательно отключайте устройство от сети перед его очисткой, перед тем как налить или вылить воду из резервуара, а также в том случае, если вы не пользуетесь устройством.
- Не закрывайте отверстия выхода пара и не вставляйте в них посторонние предметы.

- Во время работы устройства остерегайтесь получения ожогов горячим паром.
- Используйте устройство строго по назначению. Никогда не отпаривайте одежду, надетую на человека, так как температура выходящего пара очень высокая.
- Не направляйте включённое устройство на людей, животных, растения, а также на мебель, электроприборы и любые предметы, которые могут быть повреждены горячим паром.
- Не погружайте корпус прибора, сетевой шнур, либо вилку сетевого шнура в воду либо в любые другие жидкости.
- Не прикасайтесь к корпусу устройства или к вилке сетевого шнура мокрыми руками.
- Не оставляйте устройство включённым в сеть без присмотра.
- Регулярно проводите чистку устройства.
- Не разрешайте детям использовать устройство в качестве игрушки, не разрешайте детям прикасаться к корпусу устройства или к сетевому шнуру во время работы устройства.
- Данное устройство не предназначено для использования детьми или людьми с ограниченными возможностями.
- Дети старше 12 лет и люди с ограниченными возможностями могут пользоваться устройством лишь в том случае, если они находятся под присмотром лица, отвечающего за их безопасность, при условии, что им были даны соответствующие и понятные инструкции о безопасном пользовании устройством и тех опасностях, которые могут возникнуть при его неправильном использовании.
- Из соображений безопасности детей не оставляйте полиэтиленовые пакеты, используемые в качестве упаковки, без присмотра.

### **Внимание!**

Не разрешайте детям играть с полиэтиленовыми пакетами или упаковочной пленкой. Опасность удушья!

- Отключая устройство от электросети, ни в коем случае не дергайте за сетевой шнур, возьмитесь за сетевую вилку и аккуратно извлеките ее из электрической розетки.
- Запрещается самостоятельно ремонтировать устройство.
- В резервуаре могут находиться остатки воды - это нормальное явление, так как на производстве устройство проходило контроль качества.

## **НАЗНАЧЕНИЕ**

Данное устройство предназначено для деликатного разглаживания складок на одежде или предметах интерьера.

## **ТЕХНИЧЕСКИЕ ХАРАКТЕРИСТИКИ**

Потребляемая мощность 2180 Вт

Максимальное давление 3,5 Бар

Постоянная подача пара до 90 г/мин

Съемный резервуар для воды 600 мл

Время нагрева 60 сек

Индикация включения

Индикация готовности пара

Индикация уровня воды

Эргономичный утюжок с керамическим покрытием основанием

Электронное управление на базе

5 режимов мощности подачи пара для различных видов тканей

Вертикальное и горизонтальное отпаривание

Защита от накипи

Функция самоочистки

Функция автоотключения

Функция защиты от перегрева и статического электричества  
Время непрерывной работы до 5 мин

Долив воды в процессе глажки Длина шланга 1,5 м

Длина сетевого шнура 1,9 м

## **КОМПЛЕКТАЦИЯ**

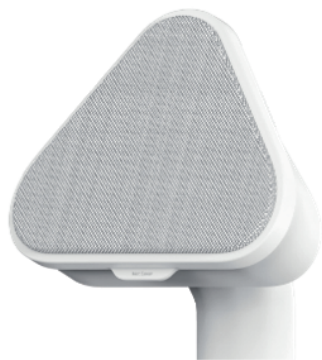
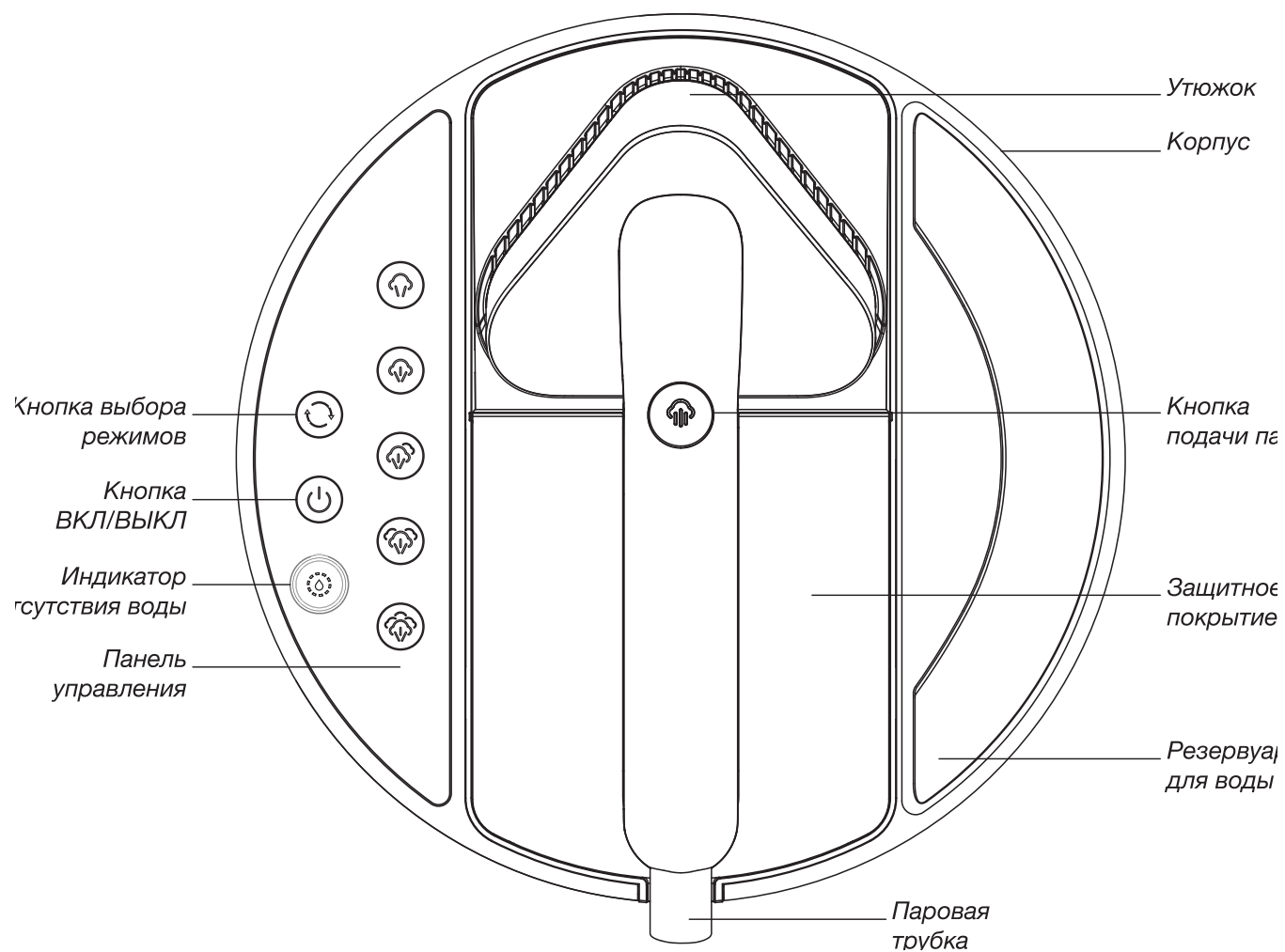
Парогенератор

Насадка для деликатных тканей

Насадка-щетка

Руководство пользователя

# СХЕМА УСТРОЙСТВА



Насадка для деликатных тканей



Насадка-щётка

## ЭКСПЛУАТАЦИЯ УСТРОЙСТВА

Подготовка к работе

Примечание

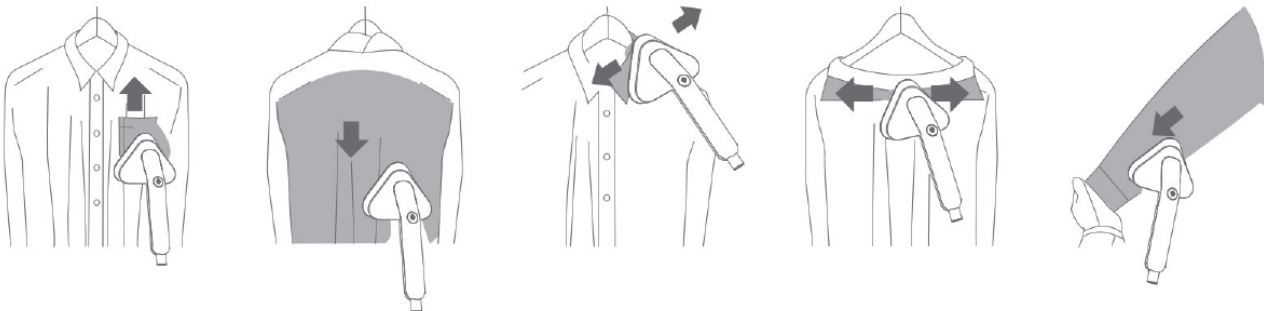
Прежде чем покинуть завод, вся продукция проходит тщательную проверку. Тем не менее, паровая станция может содержать небольшое количество остаточной воды в резервуаре или паровой трубе.

- После транспортировки или хранения устройства при пониженной температуре необходимо выдержать его при комнатной температуре не менее двух часов.
- Распакуйте устройство, удалите любые наклейки, мешающие работе устройства.
- Убедитесь, что рабочее напряжение устройства соответствует напряжению электрической сети.
- Протрите корпус устройства слегка влажной тканью, после чего вытрите насухо.
- Налейте в резервуар чистую холодную воду.

### Внимание!

Никогда не наливайте в резервуар горячую воду, т.к. это может привести к деформации резервуара.

- Подключите прибор к сети, нажмите кнопку ВКЛ/ВЫКЛ для начала предварительного нагрева. Индикатор уровня пара будет мигать.
  - Выберите уровень пара на панели управления.
  - Дождитесь, когда предварительный нагрев будет завершен и пар готов, а индикатор уровня пара - постоянно горит.
- Для глажки нажмите кнопку управления подачи пара -  
Вещи можно гладить как горизонтально, так и вертикально



### Примечание

Если во время работы паровая трубка изгибается и издает булькающий звук, на подошве утюжка могут появиться капельки воды, а количество пара уменьшится. В этом случае поднимите утюжок на 2-3 секунды, и все будет в порядке.

## Внимание!

1. Термостат может отключить прибор при нехватке воды в резервуаре.
2. Когда термостат поврежден или вышел из строя, тепловой предохранитель отключит подачу электроэнергии для обеспечения безопасности.

## ОЧИСТКА И УХОД

- Извлеките вилку сетевого шнура из электрической розетки, дождитесь остывания устройства.
- Отсоедините резервуар для воды, слейте остатки воды из резервуара.
- Протрите корпус устройства слегка влажной тканью, после чего вытрите насухо.
- Отложения на поверхности с отверстиями для выхода пара можно удалить тканью, смоченной в водно-уксусном растворе. (75% воды+25% уксуса)
- Не используйте для чистки устройства растворители или абразивные чистящие средства.

## Внимание!

Запрещается погружать корпус устройства, сетевой шнур или вилку сетевого шнура в воду или в любые другие жидкости.

## УСТРАНЕНИЕ НЕПОЛАДОК

Проблема	Возможные причины	Способы устранения
Устройство не работает или индикатор Включения/Выключения не горит	Неисправна розетка	Проверьте напряжение в розетке, включив в нее другой прибор
	Поврежден шнур электропитания	Устраняется только специалистами
	Отключено питание	Проверьте другие приборы
Капли воды на подошве утюга	Парогенератор ещё не набрала необходимой температуры	Немного подождите пока утюг нагреется до необходимой температуры
Не получается установить насадки	Неправильно установлены	Выровняйте и закрепите защелку
Снижение объема пара	Засорение фильтрующего сита	Промыть фильтр под водой
	Засорение резервуара для воды	Промыть фильтр под водой
Вода не поступает в паровую трубку	Засор водозаборника	Промойте водозаборник
	Резервуар для воды не установлен на место	Проверьте и установите правильно
Утюг не вырабатывает пар	Резервуар для воды установлен не правильно	Проверьте и установите правильно
	Нет воды в резервуаре	Проверьте, при необходимости налейте воду

## Внимание!

Если вышеуказанные проблемы не удалось решить, обратитесь в сервисный Центр.

## **ТРАНСПОРТИРОВКА И ХРАНЕНИЕ**

Транспортировка устройства проводится всеми видами транспорта в соответствии с правилами перевозки грузов.

При транспортировке заводской упаковке необходимо обеспечить защиту от повреждений, исключив возможность воздействия атмосферных осадков и агрессивной среды.

При транспортировке без заводской упаковки рекомендуется использовать воздушно-пузырьковую пленку и тару из гофрированного картона.

Рекомендуется качественно обернуть каждый элемент устройства в пленку и расположить в таре вертикально.

Свободное расстояние между элементами изделия необходимо проложить воздушно-пузырьковой пленкой или сложенным картоном с целью исключения их свободного перемещения по таре в процессе транспортировки.

Хранение изделий осуществляется в чистом закрытом сухом помещении при температуре окружающей среды в диапазоне от 5 до 40 °C и относительной влажности не выше 70 %, при отсутствии в окружающей среде пыли, кислотных и других паров, отрицательно влияющих на материалы электроприборов.

## **УТИЛИЗАЦИЯ**

В целях защиты окружающей среды после окончания срока службы прибора и элементов питания не выбрасывайте их вместе с обычными бытовыми отходами. Передайте прибор и элементы питания в специализированные пункты для дальнейшей утилизации.

Отходы, образующиеся при утилизации изделий, подлежат обязательному сбору с последующей утилизацией в установленном порядке.

Для получения дополнительной информации об утилизации данного продукта обратитесь в местный муниципалитет, службу утилизации бытовых отходов или в магазин, где вы приобрели данный продукт.

Данное изделие соответствует требуемым европейским и российским стандартам безопасности и гигиены.

## **РЕАЛИЗАЦИЯ ПРИБОРА**

Прибор предназначен для реализации через розничные торговые сети и не требует специальных условий.

## **УСЛОВИЯ ОГРАНИЧЕНИЯ ПОЛЬЗОВАНИЯ**

Данное устройство предназначено для работы в жилых зонах в соответствии с назначением, мерами безопасности, описанными в данном руководстве пользователя.



## Гарантийные обязательства

1. Мы предоставляем для изделия гарантию сроком на 12 месяцев, при условии соблюдения правил, предусмотренных настоящим руководством по эксплуатации.
2. Срок гарантии начинается с даты покупки.
3. Гарантийные обязательства распространяются только на неисправности, выявленные в течение гарантийного срока и обусловленные производственными и конструктивными факторами.
4. Согласно гарантии, мы должны разбираться с жалобами на нерабочее оборудование и по собственному усмотрению ремонтировать, заменять бракованные детали или обменивать изделие целиком на идентичный продукт в рабочем состоянии.
5. Гарантия **не** распространяется на следующие случаи:

- I. Неправильная эксплуатация, не соответствующая данному Руководству по эксплуатации.
- II. При возникновении повреждений из-за несоблюдения правил, предусмотренных настоящим Руководством по эксплуатации.
- III. При механических повреждениях изделия.
- IV. При возникновении недостатков из-за действия непреодолимой силы, а также из-за неблагоприятных атмосферных или иных внешних воздействий на изделие, таких как дождь, снег, повышенная влажность, нагрев, агрессивные среды и др.
- V. Гарантия не распространяется на материалы и детали, считающиеся расходными в процессе эксплуатации.
- VI. После попыток самостоятельного вскрытия, ремонта, внесения конструктивных изменений.
- VII. Использование неоригинальных аксессуаров.
- VIII. Обслуживание посторонними лицами или в неавторизованных сервисных центрах.

Просим вас обратиться на нашу горячую линию, если возникнут вопросы по поводу эксплуатации нашей продукции.  
Наши специалисты проконсультируют вас по любым интересующим вопросам: 8 (800) 707-41-02 или по почте [support@futula.ru](mailto:support@futula.ru)  
(пн-пт с 10:00 до 18:00 по московскому времени) [futula.ru](http://futula.ru)