


Оглавление

RUS	Оглавление	2
	Общие указания	2
	Технические данные	4
	Комплект поставки	5
	Требования по технике безопасности	8
	Порядок установки и подготовки морозильника к работе	9
	Порядок работы морозильника	11
	Правила хранения и замораживания продуктов	12
	Уход за морозильником	13
	Правила хранения и транспортирования	13
	Указания по утилизации	13
	Возможные неисправности и методы их устранения	14
	Условия гарантии и сервиса	15
	Перечень сервисных центров	16
UZ	Ishlatish bo'yicha qo'llanma	21
KZ	Пайдалану жөніндегі нұсқаулық	24


 - данным знаком здесь и далее по тексту выделена информация, требующая особого внимания.

1 Общие указания


 **1.1 Внимание!** Перед эксплуатацией морозильника - ларя (далее - морозильника) внимательно ознакомьтесь с настоящим руководством. Надежная и экономичная работа морозильника зависит от соблюдения приведенных в руководстве указаний.

1.2 Морозильники с металлической дверью предназначены для замораживания и длительного хранения замороженных продуктов.

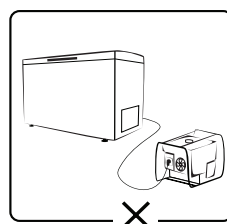
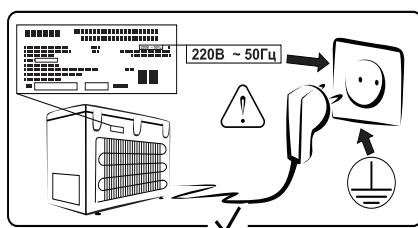
Морозильники с раздвижной дверью из стеклоблоков предназначены для хранения и демонстрации замороженных продуктов.

 **1.3** Морозильник предназначен для эксплуатации в помещениях при температуре от 16 до 32°C и относительной влажности не более 75%.


Внимание! Рекомендуется использовать при заданной температуре окружающей среды в целях обеспечения оптимальной работы устройства. Морозильники можно использовать при температуре окружающей среды не ниже -15°C (только для моделей с металлической дверью).

 **1.4** Морозильник работает от электрической сети переменного тока частотой 50 Гц, напряжением (220 ± 22) В.

Для эксплуатации морозильника в сетях с отклонениями напряжения питания необходимо использовать стабилизатор напряжения мощностью 2 кВт, обеспечивающий напряжение на выходе 220В ±10%. Для подключения морозильника запрещается использовать переносные автономные источники питания (генератор, трансформатор и т.п.).



1.5 При покупке морозильника проверьте его работоспособность и комплектность, отсутствие механических повреждений, наличие штампа магазина и даты продажи в гарантийной карте и на отрывных талонах на техническое обслуживание и гарантийный ремонт.

 1.6 При нарушении потребителем правил, изложенных в настоящем руководстве по эксплуатации, морозильник гарантийному ремонту не подлежит.

1.7 Конструкция морозильника постоянно совершенствуется, поэтому предприятие - изготовитель вправе изменять конструкцию прибора.

1.8 Морозильник соответствует требованиям ТР ТС 004/2011 “О безопасности низковольтного оборудования”, ТР ТС 020/2011 “Электромагнитная совместимость технических средств” (сертификат №ЕАЭС RU С-РУ.АЖ58.В.00552/20).

Морозильник соответствует требованиям ТР ЕАЭС 037/2016 “Об ограничении применения опасных веществ в изделиях электротехники и радиоэлектроники” (декларация соответствия № ЕАЭС N RU Д-РУ.МЮ62.В.00914/20).

Наименование параметров и размеров	Значение параметров и размеров									
	POZIS FH 250	POZIS FH 250-1	POZIS FH 255	POZIS FH 255-1	POZIS FH 256	POZIS FH 256-1	POZIS FH 258	POZIS FH 258-1		
Общий объем, дм³	346	345	252	251	206,7	206	473,5	472		
Объем для хранения замороженных продуктов, дм³	300	331	213	236	152	182	372	413		
Габаритные размеры, мм	855±5 1325±5 675±5	885±5 1310±5 688±5	855±5 1015±5 675±5	885±5 1000±5 688±5	855±5 865±5 675±5	885±5 850±5 688±5	855±5 1715±5 675±5	885±5 1700±5 688±5		
Номинальный ток, А	0,86	0,86	0,9	0,86	0,9	0,8	0,9	0,9		
Мощность замораживания, кг/сут. не менее	-	15	-	14	-	14	-	16		
Температура морозильной камеры, °С, не выше	Минус (11...18)	Минус 18	Минус (11...18)	Минус 18	Минус (11...18)	Минус 18	Минус (11...18)	Минус 18		
*Суточный расход электроэнергии при температуре окружающего воздуха 25°С, кВт.ч, не более	1,21	0,93	1,03	0,6	0,9	0,54	1,55	1,06		
Класс энергетической эффективности	B	A	B	A+	B	A+	C	A		
Масса, кг, не более	60,5	58	51	47	46,5	44,5	72,5	69,5		
**Корректированный уровень звуковой мощности, дБА, не более	40	40	40	40	40	40	40	40		

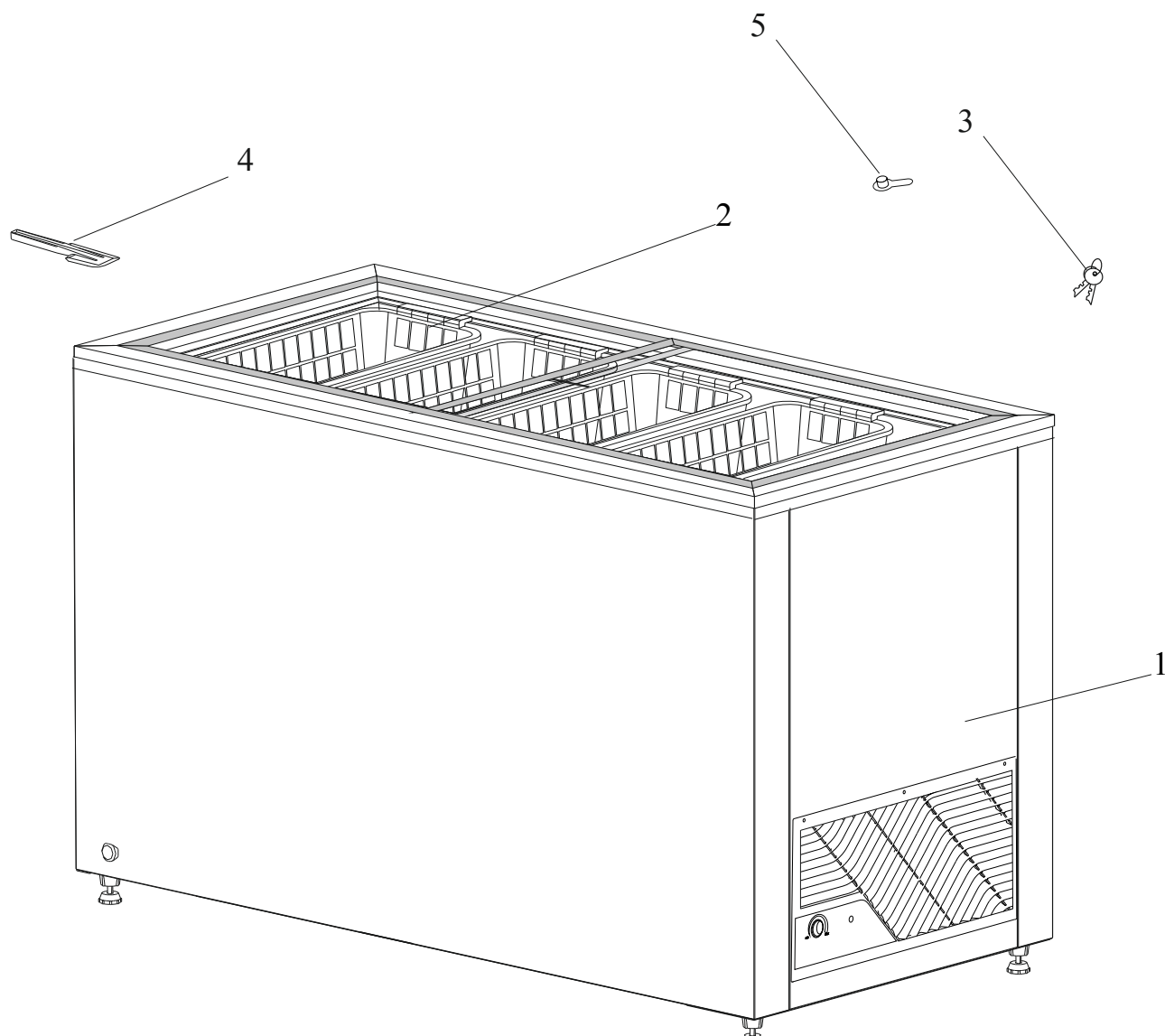
*Определение суточного расхода электроэнергии производится в лаборатории аккредитованной и аттестованной на соответствующий вид испытания.

**Измерение скорректированного уровня звуковой мощности (дБА) производится в условиях специализированной лаборатории, аккредитованной и аттестованной на соответствующий вид измерений. Приведенное значение скорректированного уровня звуковой мощности (дБА) может отличаться от значения уровня звука, измеренного в бытовых или иных условиях (дБ). При определении уровня звука в бытовых или иных условиях (отличных от лабораторных) с использованием шумомера, производится измерение общего уровня шума, без учета коррекции звуковых частот, не воспринимаемых человеческим ухом. Показатель скорректированного уровня звуковой мощности учитывает шум, издаваемый на разных частотах.

Комплектующие изделия	Количество, шт								
	МКЛ-350		МКЛ-250			МКЛ-200		МКЛ-480	
	POZIS FH 250	POZIS FH 250-1	POZIS FH 255	POZIS FH 255-1	POZIS FH 256	POZIS FH 256-1	POZIS FH 258	POZIS FH 258-1	
1.Морозильник	1	1	1	1	1	1	1	1	
2. Корзина	4	2	3	1	2	1	5	2	
3. Ключ	2	-	2	-	2	-	2	-	
4. Лопатка	1	1	1	1	1	1	1	1	
5. Пробка	1	1	1	1	1	1	1	1	
Гарантийная карта	1	1	1	1	1	1	1	1	
Руководство по эксплуатации	1	1	1	1	1	1	1	1	
Упаковка	1	1	1	1	1	1	1	1	

Примечание. Морозильники-лари «POZIS FH 250-1», « POZIS FH 255-1», « POZIS FH 256-1», « POZIS FH 258-1» могут быть укомплектованы корзинами дополнительно по договору с заказчиком.

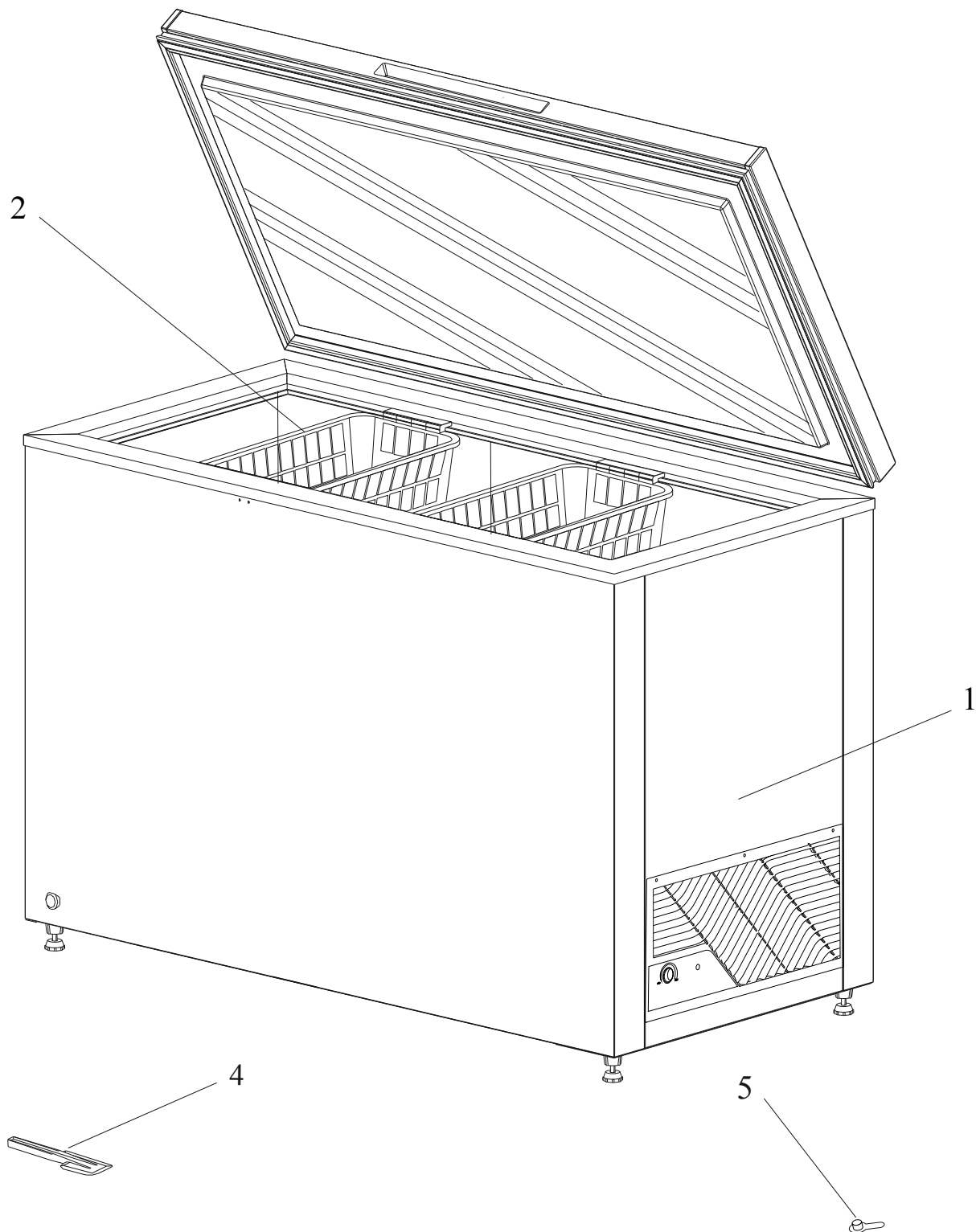
3 Комплект поставки



«POZIS FH 250»
а) «POZIS FH 255»
«POZIS FH 256»
«POZIS FH 258»

Рис.1

Примечание: количество корзин зависит от модели морозильника.
Комплектация морозильника в соответствии с таблицей раздела "Комплект поставки"



- «POZIS FH 250-1»
б) «POZIS FH 255-1»
«POZIS FH 256-1»
«POZIS FH 258-1»

4 Требования по технике безопасности

⚠ 4.1 Морозильник выполнен по степени защиты от поражения электрическим током класса 1 и должен подключаться к электрической сети через двухполюсную розетку с заземляющим контактом.

4.2 Морозильник не предназначен для использования лицами (включая детей) с пониженными физическими, чувственными или умственными способностями или при отсутствии у них опыта или знаний, если они не находятся под контролем или не проинструктированы об использовании прибора лицом, ответственным за их безопасность.

4.3 Перед включением в сеть проверьте, не повреждена ли видимая часть изоляции электропроводки. При повреждении изоляции вызовите мастера обслуживающей организации.

⚠ ВНИМАНИЕ!

Для обеспечения пожарной безопасности запрещается использовать для подключения морозильника к электрической сети многоместные розетки (имеющие два и более мест подключения), переходники и удлинительные шнуры.

4.4 При появлении во время эксплуатации признаков замыкания электропроводки на корпус (пощипывание при касании металлических частей) немедленно отключите от сети морозильник и вызовите механика обслуживающей организации.

4.5 Запрещается прикасаться одновременно к морозильнику и устройствам, имеющим естественное заземление (газовые плиты, радиаторы отопления, водопроводные краны и т.п.)

4.6 Запрещается эксплуатация морозильника в помещениях с повышенной опасностью, характеризующихся наличием в них хотя бы одного из следующих условий:

- особой сырости или токопроводящей пыли (помещение, в котором относительная влажность воздуха выше 75%, когда потолок, стены, пол и предметы, находящиеся в помещении, покрыты влагой);
- химически активной среды (помещение, в котором постоянно или длительно содержатся пары или образуются отложения, действующие разрушающе на изоляцию и токопроводящие части электрооборудования);
- токопроводящих полов (металлических, земляных, железобетонных и т.п.).

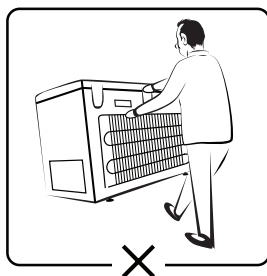
4.7 В процессе эксплуатации или уборки морозильника не допускается попадание влаги на компрессор, пускозащитное реле, а также на токоведущие части.

⚠ ВНИМАНИЕ! Включать морозильник в электросеть только после полного высыхания влаги.

4.8 Отключайте морозильник от электросети на время уборки его внутри и снаружи, перемещения его на другое место, мытья пола под ним, устранения неисправностей.

⚠ Будьте осторожны, перемещая морозильник. Некоторые типы напольных покрытий могут быть повреждены, особенно мягкие и рельефные поверхности.

Категорически запрещается перемещать морозильник, держась за конденсатор, расположенный на задней стенке шкафа. Это является нарушением правил эксплуатации и может привести к выходу из строя морозильника.



ВНИМАНИЕ! В морозильнике содержится в незначительном количестве хладагент R600a, который представляет собой природный газ, не загрязняющий окружающую среду, но легковоспламеняющийся. Поэтому при транспортировании и установке морозильника следите за тем, чтобы ни один из элементов контура, по которому циркулирует хладагент, не был поврежден. При наличии подобных повреждений, в помещении, в котором находится морозильник, не следует пользоваться открытым пламенем или другими источниками воспламенения до тех пор, пока это помещение не будет проветрено.

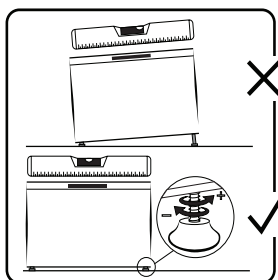
Не используйте электрические приборы внутри холодильной и морозильной камер. При продаже, сдаче другому владельцу или на утилизацию, информируйте, что холодильник заправлен хладагентом R600a.

4.9 По истечении срока службы морозильника изготовитель не несет ответственности за безопасную работу изделия. Из-за естественного старения материалов и износа комплектующих увеличивается вероятность возникновения электро- и пожароопасных ситуаций.

5 Порядок установки и подготовки морозильника к работе

5.1. Снимите упаковку с морозильника. При наличии защитной пленки на боковых поверхностях шкафа и внешней поверхности двери - необходимо удалить ее.

5.2 Установите морозильник ровно на полу, регулируя опоры.



5.3 Перед эксплуатацией камеру морозильника вымойте теплой мыльной водой с пищевой содой (1 ч. ложка пищевой соды на 1 л воды), насухо вытрите мягкой тканью и тщательно проветрите.



5.4 В целях устранения специфического запаха, который может возникнуть в результате длительного хранения неработающего морозильника в закрытом состоянии, в первый месяц эксплуатации еженедельно промывайте внутренние поверхности и проветривайте в соответствии с п. 5.3.

5.5 Морозильник следует устанавливать вдали от источников тепла, в месте, недоступном для прямых солнечных лучей.

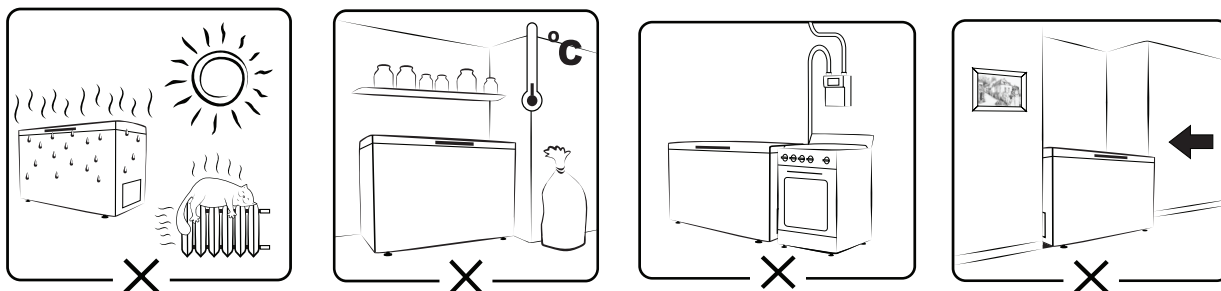
⚠ Запрещается устанавливать морозильник в нишу или встраивать его в мебель.

Запрещается контакт корпуса морозильника с газопроводом (гибкий газовый шланг, труба и т.п.), используемым для подключения газового оборудования.

При установке морозильника следует учитывать сохранение свободного доступа к розетке. При угрозе возникновения пожарной ситуации необходимо сразу же отсоединить морозильник от сети.

При установке морозильника необходимо обеспечить зазор между полом и дном ларя не менее 20 мм, с целью обеспечения циркуляции воздуха.

Не загромождайте установленный зазор различными напольными и ковровыми покрытиями.

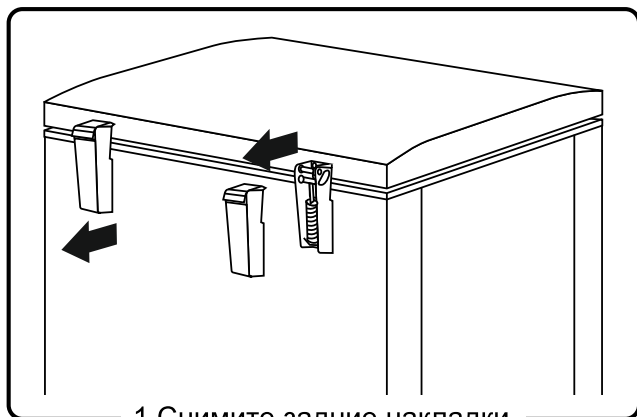


5.6 Морозильник, находившийся на холоде, перед включением в электросеть необходимо выдержать при комнатной температуре не менее 8 часов.

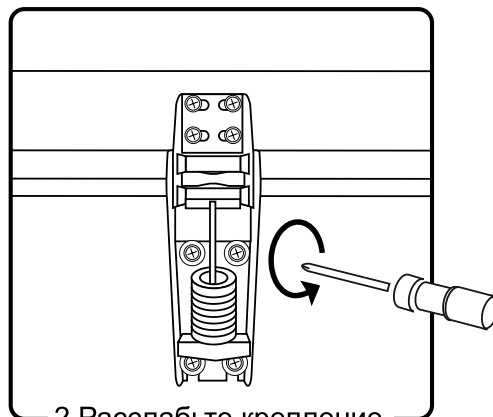
5.7 Морозильник следует загружать продуктами через 3 часа после включения его в сеть.

5.8 Перед включением морозильника проверьте соответствие напряжения, указанного на табличке морозильника, напряжению в сети.

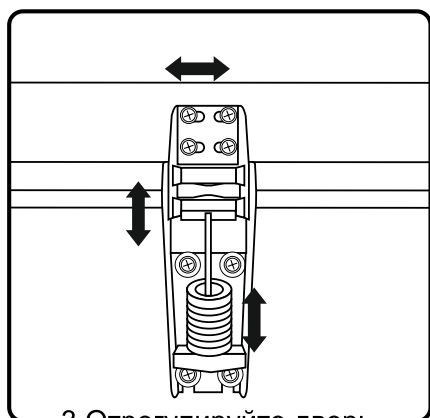
5.9 В случае неприлегания двери к шкафу морозильника (в результате перестановки, транспортировки морозильника и пр.) необходимо произвести регулировку двери для исключения зазоров между шкафом и дверью морозильника.



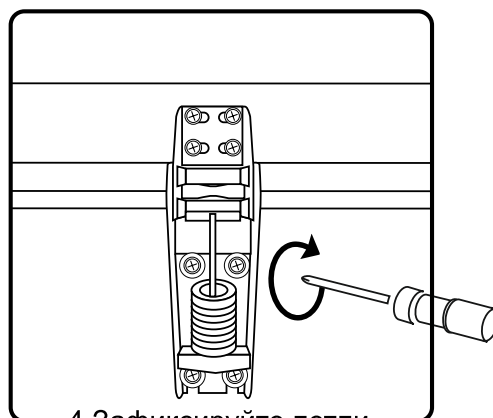
1. Снимите задние накладки.



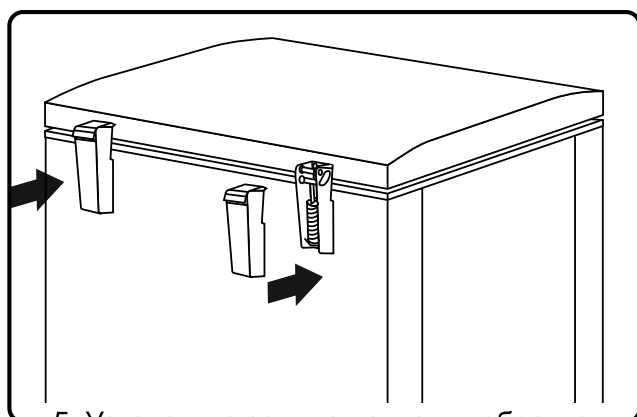
2. Расслабьте крепление (все винты) у задних петель.



3. Отрегулируйте дверь.



4. Зафиксируйте петли.



5. Установите задние накладки обратно.

6.1 Многолетняя и безотказная работа морозильника во многом зависит от правильной эксплуатации и ухода за ним.

6.2 Подключение морозильника к электрической сети осуществляется штепсельной вилкой сетевого шнура (не рекомендуется тянуть за сетевой шнур). В момент пуска и остановки мотора-компрессора возможно незначительное содрогание корпуса морозильника. Загоревшаяся индикаторная лампа 1 (рис.2) свидетельствует о том, что морозильник включен в электросеть.

Повторное включение морозильника-ларя в электросеть следует производить не ранее, чем через 5 минут после принудительного отключения.

6.3 Температурный режим в морозильнике устанавливается путем поворота ручки терморегулятора 2 (рис.2) до выбранного уровня по шкале температурного режима.

Оптимальный температурный режим хранения продуктов подбирается в зависимости от загрузки морозильника и температуры окружающей среды. Первоначально отметку терморегулятора установите в положение соответствующее среднему режиму. При чрезмерном охлаждении продуктов ручку терморегулятора поверните против часовой стрелки, при недостаточном охлаждении – по часовой стрелке.

Отключение морозильника-ларя можно производить поворотом ручки терморегулятора до «О».отметки

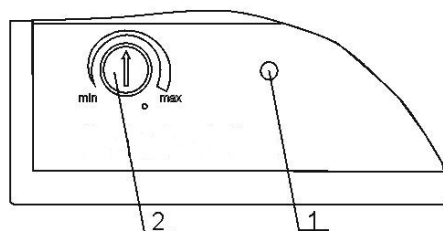


Рис.2. Схема расположения органов управления и сигнализации.

1 – индикаторная лампа; 2 – ручка терморегулятора

6.4 Для замораживания продуктов в морозильнике с металлической дверью («POZIS FH 250-1», «POZIS FH 255-1», «POZIS FH 256-1», «POZIS FH 258-1») переведите ручку терморегулятора 2 (рис.2) в положение «max».

Масса разовой загрузки продуктов (максимальное количество продуктов (мощность амораживания) в кг, которое может быть заморожено в течение 24 часов при температуре окружающего воздуха плюс 25°C) не должна превышать значений, указанных в таблице технических характеристик. С увеличением массы разовой загрузки, увеличивается время замораживания, снижается качество замороженных и хранимых продуктов. Загрузка морозильника продуктами производится не выше линии загрузки (10 см от верхней кромки).

При замораживании продуктов в морозильнике ручка терморегулятора (рис.2) устанавливается в положение «max» за 4-5 часов до укладки продуктов для получения в камере наименьшей температуры. При замораживании продуктов в морозильнике, работающем в установившемся режиме, допускается переключение морозильника на режим «замораживание» после укладки продуктов. В этом случае время замораживания массы продуктов первой закладки увеличится.

После замораживания продуктов (или по достижении заданного температурного режима) ручку терморегулятора переведите в положение, соответствующее средней отметке, которая задает оптимальный режим для функционирования морозильника.

⚠ ВНИМАНИЕ! НЕ ЭКСПЛУАТИРУЙТЕ МОРОЗИЛЬНИК В РЕЖИМЕ ЗАМОРАЖИВАНИЯ БОЛЕЕ 24 ЧАСОВ.

6.5 При эксплуатации морозильника с металлической дверью после закрывания двери теплый воздух, попавший в камеру из окружающего помещения, быстро охлаждается и в камере образуется разрежение (пониженное давление), вследствие чего, при повторном открывании, дверь может открываться с большим усилием. Рекомендуется повторное открывание двери производить не ранее чем через 15-20 минут после ее последнего открывания.

В случае экстренной необходимости открытия двери используйте отверстие, расположенное в нижней части лицевой стороны морозильника - снимите установленную на нем заглушку и выждите в течении 1-3 минуты. Через 1-3 минуты произойдет выравнивание внутреннего и наружного давления, дверь морозильника откроется. После открывания двери установить заглушку на прежнее место.

7 Правила хранения и замораживания продуктов

7.1 Продукты, предназначенные для замораживания, необходимо размещать в корзинах морозильника равномерно.

7.2 Продукты, предназначенные для замораживания, подвергаются обработке в следующей последовательности: отбор продуктов, мойка, удаление несъедобных частей, подсушивание, расфасовка и упаковка.

7.3 В ходе подготовки продуктов к замораживанию их необходимо нарезать в целях более плотной укладки в пакеты. Нельзя укладывать продукты большими кусками или массами, т.к. в этом случае увеличится время замораживания и ухудшается качество продукта.

Заполненные продуктами пакеты формируются в виде блоков. Чем тоньше пакет, тем интенсивнее замораживание, чем плотнее укладка продуктов, тем выше качество замороженного продукта, дольше его сохранность.

Продукты должны быть упакованы в полиэтиленовые пакеты, целлофан, алюминиевую фольгу или закрытые емкости. Это предотвращает высыхание продуктов и передачу запахов от одного продукта к другому.

Упаковочный материал должен быть неповрежденным. Нельзя использовать для замораживания жидкости стеклянные емкости.

Рекомендуется указывать на каждой упаковке наименование продукта, дату загрузки в отделение морозильника.

При хранении продуктов, замороженных промышленным способом, необходимо соблюдать сроки хранения, указанные на упаковке.

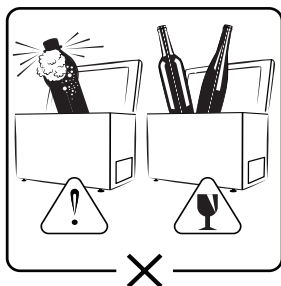
Для обеспечения качественного хранения следует исключать соприкосновение замораживаемых и хранящихся продуктов, для чего необходимо своевременно перекладывать замороженные продукты на освобожденные места в корзинах.

Не рекомендуется повторно замораживать размороженные продукты. Повторное замораживание рекомендуется только после кулинарной обработки.

7.4 Не рекомендуется слишком часто открывать дверь, а также оставлять дверь морозильника открытой дольше, чем это необходимо для выполнения той или иной операции (положить продукты, взять их). Если это правило не соблюдается, на внутренних поверхностях образуется иней, который ухудшает замораживающую способность морозильника и увеличивает расход электроэнергии.

7.5 При кратковременном перерыве в подачах электроэнергии открывать дверь морозильника не рекомендуется. При полной загрузке морозильника непродолжительное отключение электроэнергии не оказывает существенного влияния на качество замороженных продуктов.

7.6 Не допускается помещать в морозильник жидкие продукты в стеклянной таре, прохладительные напитки и углекислотные жидкости в бутылках или закупоренных банках.



7.7 Не допускается класть в морозильник горячие и теплые продукты в любом режиме работы морозильника.

8.1 Оттаивать морозильник следует 2-3 раза в год, приурочивая этот процесс ко времени, когда в морозильнике мало продуктов.

8.2 Для оттаивания морозильника необходимо:

- отключить его от сети;
- удалить из него продукты;
- для слива талой воды освободить дренажную систему открыв пробку, находящуюся внутри (на дне) морозильника, и снять заглушку, находящуюся на передней стенке морозильника;
- установить для сбора талой воды сосуд (любую емкость);
- оставить дверь морозильника открытой;
- произвести уборку морозильника в соответствии с п.5.3.

8.3 Морозильник при необходимости может быть выключен на любой срок. При этом следует:

- отключить его от электросети;
- тщательно промыть и насухо протереть;
- весь период консервации дверь морозильника должна быть приоткрыта во избежание появления запаха в камере;
- периодически один раз в 1-2 месяца включать морозильник на несколько минут для смазки компрессора.

Нельзя применять при уборке морозильника какие-либо порошки, пасты и щелочные растворы.

8.4 Примерно один раз в год очищайте от пыли конденсатор, расположенный на задней стенке морозильника. Для этой цели рекомендуется использовать волосяную щетку или пылесос.

9 Правила хранения и транспортирования

9.1 Морозильник необходимо хранить в упакованном виде в закрытых помещениях с естественной вентиляцией при относительной влажности не выше 75% при отсутствии в воздухе кислотных и других паров, вредно действующих на морозильник.

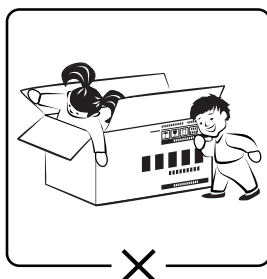
9.2 Транспортировать морозильник необходимо в рабочем положении любым видом крытого транспорта. Надежно закрепляйте морозильник, чтобы исключить любые возможные удары и перемещения его внутри транспортных средств.

9.3 При погрузочно-разгрузочных работах не допускается подвергать морозильник ударным нагрузкам, а также наклонять на угол более 30 ° от вертикали.

10 Указания по утилизации

10.1 Материалы, применяемые для упаковки морозильника, могут быть полностью переработаны и использованы повторно. Пожалуйста, отнесите упаковочные материалы (по окончании срока гарантии) в пункт сбора вторичного сырья.

ВНИМАНИЕ ! Не разрешайте детям играть с упаковочными материалами, так как существует опасность задохнуться, закрывшись в картонном коробе или запутавшись в упаковочной пленке.



10.2 Морозильник, отслуживший свой срок, подлежит утилизации. Перед утилизацией морозильник необходимо привести в состояние непригодное для эксплуатации, т.е. вынуть вилку из розетки, отсоединить или отрезать сетевой шнур питания как можно ближе от места крепления.

10.3 При утилизации морозильника не допускайте повреждения трубопроводов во избежание неконтролируемого вытекания хладагента и масла. Содержащийся в холодильной системе хладагент должен утилизироваться специалистом.

10.4 Утилизация отслуживших свой срок морозильников должна проводиться по правилам, действующим в вашей местности.

11 Возможные неисправности и методы их устранения

Неисправности, которые могут быть устранены потребителем, указаны в таблице.

Неисправность	Вероятные причины	Методы устранения
Включенный в электросеть морозильник не работает	Отсутствие напряжения сети. Нет контакта штепсельной вилки с розеткой. Поврежден шнур питания.	Проверить наличие напряжения в розетке электросети. Обеспечить контакт штепсельной вилки с розеткой. *Заменить шнур.
Повышенный шум.	Неправильно установлен морозильник. Трубопроводы холодильного агрегата соприкасаются с корпусом или между собой.	Установить морозильник в соответствии с настоящим руководством. Устранить касание трубопроводов с корпусом или между собой.
Дверь морозильной камеры открывается с трудом.	Во время открывания двери морозильной камеры часть холодного воздуха замещается теплым воздухом из окружающего помещения. После охлаждения теплого воздуха возникает дополнительное давление, которое приводит к тому, что дверь открывается с трудом.	По истечении времени состояние нормализуется, и дверь легко открывается.
Появление запаха в морозильнике.	Нерегулярная или недостаточно тщательная уборка. Несоблюдение указаний по подготовке продуктов к хранению или длительное пребывание морозильника в отключенном состоянии при плотно закрытой двери.	Проведите тщательную уборку и проветрите морозильник в течение 3 – 4 часов. Продукты готовьте к замораживанию и хранению по рекомендациям, приведённым в руководстве.

ПРИМЕЧАНИЕ:

* При повреждении шнура питания его следует заменить специальным шнуром или комплектом, получаемым у изготовителя или его агента. В случае выявления других неисправностей обращайтесь в мастерскую по ремонту бытовой холодильной техники.

В процессе работы морозильника могут быть слышны

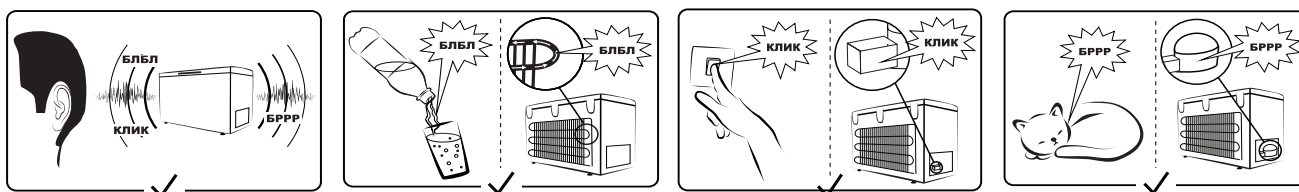
- щелчки срабатывания датчика-реле температуры;
- журчание хладагента, циркулирующего по трубкам холодильной системы;
- легкие потрескивания при температурных деформациях материалов.

Данные звуки не связаны с каким-либо дефектом и носят функциональный характер. Появление запаха в морозильнике не является дефектом, а результат неправильной эксплуатации морозильника: нерегулярная или недостаточно тщательная уборка, несоблюдение указаний по подготовке продуктов к хранению или длительное пребывание морозильника отключенным при плотно закрытой крышки.

Работа холодильника / морозильника сопровождается шумами, которые носят функциональный характер и не связаны с каким-либо дефектом. Для поддержания температуры в камере на заданном уровне периодически включается и выключается компрессор. Возникающие при этом шумы автоматически становятся тише, как только в камере устанавливается рабочая температура. В некоторых моделях холодильников / морозильников при включении (выключении) компрессора может быть слышен щелчок – срабатывает датчик-реле температуры. Звуки журчания сопровождают циркуляцию хладагента по трубкам холодильной системы, а незначительные потрескивания связаны с температурными расширениями материалов. Незначительное гудение связано с работой вентилятора в холодильнике / морозильнике.

Усиление шума может быть вызвано неверной установкой комплектующих (полок-стекло, емкостей и др.) в период эксплуатации холодильника / морозильника, или соприкосновением емкостей с продуктами, размещёнными в камерах. Отрегулировав положение элементов холодильника / морозильника или правильно установив их, можно устранить дополнительный шум при работе холодильника / морозильника.

Патина и окисление, образующиеся на медных трубках и в местах пайки стыков, не являются дефектом и не влияют на работоспособность изделия.



Настоящие условия гарантии действительны на территории России, если иные условия не установлены действующим законодательством:

1. Изготовитель устанавливает гарантийный срок 3 (три) года со дня передачи Потребителю на следующие виды техники: холодильники, морозильники. Срок службы бытовой техники «POZIS» при соблюдении правил эксплуатации и применения ее в бытовых целях составляет 7 (семь) лет.

2. Проследите, чтобы гарантийный талон был правильно заполнен, не имел исправлений и в нем были указаны: дата продажи, штамп торговой организации и подпись продавца, модель и серийный номер изделия.

3. Сохраняйте гарантийный документ, чек на проданное изделие и квитанцию на услуги по его установке (доставке), а также любые другие документы, относящиеся к гарантийному или техническому обслуживанию изделия.

4. Гарантийный срок на запчасти, замененные в течение гарантийного срока, составляет 6 (шесть) месяцев, в случае, если гарантийный срок на изделие закончился.

5. Прежде чем вызвать специалиста авторизованного сервисного центра, внимательно прочитайте инструкцию по эксплуатации изделия. Если изделие исправно, то за сервисным центром остается право требовать от Потребителя оплаты ложного вызова.

6. Любые претензии по качеству изделия рассматриваются только после предварительной проверки качества изделия представителем авторизованного сервисного центра.

7. Изготовитель не несет какой-либо ответственности за любой возможный ущерб, нанесенный потребителю, в случае не соблюдения последним требований Изготовителя, указанных в руководстве по эксплуатации.

Гарантия не распространяется на изделия, недостатки в которых возникли вследствие:

1. Не соблюдения требований Изготовителя, указанных в гарантийном документе;
2. Не соблюдения Потребителем правил установки, подключения, эксплуатации, хранения или транспортировки изделия, указанных в руководстве по эксплуатации;
3. Ремонта не уполномоченными на то лицами, если таковой ремонт повлек за собой отказ изделия;
4. Разборки изделия, изменения конструкции и других вмешательств, непредусмотренных руководством по эксплуатации;
5. Неисправностей и повреждений, вызванных экстренными условиями и действием непреодолимой силы (пожар, стихийные бедствия, и т.д.);
6. Повреждений изделия или нарушений его нормальной работы, вызванных животными или насекомыми;
7. Повреждений изделия или нарушений его нормальной работы, вызванных сверхнормативными отклонениями параметров сети электроснабжения от номинальных значений;
8. Попадания во внутренние рабочие объемы изделия посторонних предметов;
9. Механических повреждений изделия Потребителем (царапины, трещины, сколы и т.п.);
10. Потери товарного вида изделия вследствие воздействия на изделие химических веществ;
11. Термических и других подобных повреждениях, которые возникли в процессе эксплуатации.

Изготовитель не принимает претензии в следующих случаях:

1. Не соблюдения правил установки;
2. Отсутствия оригинального гарантийного талона;
3. Внесения любых исправлений (изменений) в текст гарантийного документа.

Установка и подключение крупной бытовой техники:

1. Изготовитель рекомендует Вам доверить установку и подключение изделия POZIS специалистам авторизованного сервисного центра «POZIS». Вы можете также обращаться в любую другую организацию, имеющую сертификат на оказание подобных услуг.

2. Оплата работ по установке и подключению изделия происходит по прейскуранту сервисного центра. Условия оплаты работ по установке и подключению регулируются действующим законодательством. Изготовитель не несет какой-либо ответственности за любой ущерб, нанесенный имуществу граждан вследствие установки и подключения, не соответствующих требованиям, указанным в руководстве по эксплуатации, и/или произведенных не уполномоченными на то лицами.

3. В случае нарушения требований Изготовителя по установке и подключению, ответственность за причиненный ущерб несет лицо, проводившее эту работу.

ПЕРЕЧЕНЬ АВТОРИЗИРОВАННЫХ СЕРВИСНЫХ ЦЕНТРОВ КОМПАНИИ POZIS

Область, край	Наименование организации	Адрес	Контактные телефоны
Алтайский край	ООО "Рембыттехника"	Барнаул пр-т Калинина 24А/1	(3852) 77-23-23
	Мп Шаперина Л.С.	Барнаул, ул. Партизанская 203, кв 117	3852319912
	ИП Горбатов С.А.	Бийск ул. Советская 22, к1, стр "Н-10"	(3854) 55-53-85
Архангельская область	ИП Васильев Сергей Владимирович	Котлас, ул. Народная, д. 10	89116751912
	ООО ТТЦ "Бирюса"	Северодвинск, ул. Воронина 31	(8184) 54-89-96
Астраханская область	ИП Краснов Виталий Владимирович	Астрахань, ул. Ташкентская, 13А	(8512) 238-310
	ИП Типаков Владимир Иванович	Астрахань, Рождественского, 15В	(8512) 69-05-92
Белгородская область	ООО "Выбор-Сервис"	Белгород, Михайловское шоссе, 1	(4722) 400800
	ИП Богушева Е.М.	Белгород, Сумская, 22	(4722) 255-777
Брянская область	ООО "Радиоэлектроника"	Клинцы, Ленина, 47	(48336) 4-25-16
	ИП Ермилов Е.Ю.	Брянск, ул. Ульянова, д. 27, кв. 1	89308203255
	ИП Строило О.В.	Брянск пр.т Московский, 138 А	9532995901
Владимирская область	ООО "Домовой Сервис"	Владимир, ул. Батурина 39 пом 13-14	(4922) 44-72-80
Волгоградская область	ИП Казанкова Нина Алексеевна	Михайловка, ул. Обороны 62	961-077-85-13
	ООО "Бытовая Техника"	Волгоград, ул. им. Маршала Еременко, д. 74	(8442) 53-16-60
	ИП Спицына Раиса Александровна	Волгоград, шоссе Авиаторов, д. 17	9173337880
	ИП Пучков Сергей Дмитриевич	Волгоград, ул. Землячки, 29	(8442) 98-01-48
	ИП Вайцеховская Анастасия Владиславовна	Волгоград, а/я 2725 ул. Землячки, 58	905-433-18-58
Вологодская область	ООО «Медпромбыт»	Череповец, ул. Гоголя 47	(8202) 25-34-84
	ИП Есипенко А. В.	Вологда ул. Ананьинская 2	(8172) 55-82-08
Воронежская область	ИП Чигарев П. Н	Поворино ул. Советская 76	(950) 7711164
	ИП Черникова Н.Ф.	Воронеж ул. ул. Героев Стратосферы 16	(4732) 91-77-55
Ивановская область	ООО "Медицинские приборы"	Иваново ул. Кузнецких 130	(4932) 56-02-03
	ООО "Рембыттехника"	Кинешма, Правды, 7Б	89203480003
Иркутская область	ООО "Рембыттехника"	Ангарск, Горького, 2в, а/я 7а	(3955) 52-33-06
	ИП Антохин Алексей Викторович	Усолье-Сибирское, пр-т Комсомольский, д. 50, офис 2	(39543) 7-10-78
Кабардино-Балкарская республика	ИП Шаталов Дмитрий Михайлович	Прохладный, пер. Комсомольский 32	(86631) 3-10-55
Калининградская область	ООО "Холмрок-сервис плюс"	Калининград, ул. 9-го Апреля, д. 104	(4012) 57-29-57
Камчатский край	ООО "Медтехника"	Петропавловск-Камчатский, а/я 21	(4152) 26-34-95
	ООО "КОММОН"	Кемерово ул. ул. Потёмкина 8	(3842) 255012
	ИП Куклина Е.Н.	Новокузнецк, пр. Кузнецкстроевский, 44	(3843) 53-83-05
	ИП Бабатенко В.В.	Прокопьевск пр. Ленина 30	9059616111
Кировская область	ООО "Холодильник 43"	Киров, ул. Дзержинского, корп. 1, кв. 97	(8332) 703-730
	ООО "Индустрия Кухни"	Киров, ул. Труда, д. 57-65	(8332) 52-62-73
Костромская область	ИП Молодкин В. Л.	Кострома ул. Коммунаров 5	(4942) 300107, 89098953926
Краснодарский край	ИП Бормотов Владимир Викторович	Анапа ст. Анапская, ул. Ленинградская 5	9628711854
	ИП Насибуллин Ильдар Хабибуллович	Ейск, ул. Пушкина 84	(86132) 2-11-71
	ИП Новоженцев И.Ю.	Краснодар ул. Ростовское шоссе д. 22/4	8(861) 224-93-48
	ООО "Технопром"	Краснодар ул. Ростовское шоссе д. 68/1	(861) 241-17-00
	ИП Борсова Е.Г.	Курганинск, Островского, 32	(86147) 3-23-02
	ООО "Предприятие Медтехника"	Новороссийск, ул. Свободы, д. 34	(8617) 61-04-86
	ИП Рычков Леонид Геннадьевич	Туапсе, ул. Кронштадская, д. 2, офис "Планар"	900-270-54-62
Красноярский край	ООО "Электроника плюс"	Канск, ул. Яковенко, 74	(39161) 3-87-90
	ИП Семиков В.А СЦ "Надежда"	Красноярск, пр. Красноярский рабочий, 27 стр.4	(3912) 20-88-88
	ИП Липатов М.Ю.	Минусинск, Ботаническая, 32Г	89 994 471 654

Курганская область	ООО "Заурал Монтаж Сер-вис"	Курган, ул Пичугина 9	(3522)63-49-34
Курская область	ИП Сунцов А.Г.	Курск, Станционная, 4а	(4712)393-747
Ленинградская область	ООО "Электра"	Санкт-Петербург, б-р Новаторов, д. 11, литер А, пом.17 Н	(812)372-23-12
	ИП Шавлохов Виталий Геор-гиевич	Санкт-Петербург, ул Салова, д. 57, корп.3	921-905-26-07
	АО "СПБ ПТП Медтехника"	Санкт-Петербург, ул. Савушкина, д. 55, литер А, помещ 4Н, 5Н	(812)712-75-12
Липецкая область	ООО Фирма "Полюс"	Елец, ул. Орджоникидзе 55	4746741208
	ООО "СЦ Фолиум"	Липецк ул. Космонавтов 8	(4742)353757
Луганская область	ИП Терещенко И.М.	Луганск, ул. Фрунзе, д. 136 Б	79591000436
	ООО "Партнер-Плюс"	Луганск, ООО "ЭТК" а/я 21, Донецк Ростовская обл, 346330, ул.Экспедиционная, 13, 291047, 0721232868	(3812)308-001
Московская об-ласть	ООО "Протор-Сервис"	Зеленоград, ул.Логвиненко, корпус 1534	(499)71782-12
	ИП Жаворонкова Оксана Николаевна	Москва, ул. Вятская, д. 47, стр. 16	(999)0035183
	ИП Локтионов Павел Нико-лаевич	Москва, ул. Ирины Левченко, 6-42	9999848029
	ООО Предприятие "Рембыт-техника"	Химки, Победы, 1/13	(495) 572-63-35
Мурманская об-ласть	ООО "АЦ"Пионер Сервис"	Мурманск, Самойловой, 18	9113003930
Нижегородская область	ИП Бахвалов Александр Юрьевич	Арзамас, пр-кт Ленина, 204-28	902-684-5078
	ООО "АССЦ "Радуга"	Дзержинск ул.ул. Чапаева 69/ 2	(8313)21-86-30
	ООО "Бытовая автоматика - сервис"	Ниж.Новгород ул. Ларина, 18А	8 314 290 848
Новгородская об-ласть	ООО "АЦ"Пионер Сервис"	Великий Новгород, Маловишерская, 1	(8162) 78-50-01
Омская область	ООО "СЦ"ТЕХНО"	Омск, ул. Запорожская, 1	(3812) 308-001
Оренбургская об-ласть	ИП Гилагова Н.М.	Бузулук, 2-ой микрорайон, 34	(35342)57-147
	ИП Покручина Валентина Ивановна	Бугурусланский р-он, с.Михайловка, пер. Сиреневый, 2 А	(35352)3-76-30
	ООО "Лик-Сервис"	Оренбург ул. Невельская 8а	7(3532)572491
	ООО "Общепит-сервис"	Оренбург ул.Терешковой 136	(3532)228020
	ООО "ТИКО-сервис"	Оренбург ул. Черепановых 9-2	(3532) 77-67-64
	ООО "Гранд-Сервис"	Орск пр.т.Ленина 11	(987)796-00-19
Орловская область	ООО "Эл-Сервис"	Ливны, Дружбы Народов, 121	9208187260
	ООО "Меркурий"	Орел, ул. 2-ая Курская д. 3	(4862)73-41-51
Пензенская об-ласть	ООО "СЕРВИС-ПЕНЗА"	Пенза, ул. Кронштадская, д. 1	8(8412)54-43-01, 52-33-33
	ООО "Орбита-Сервис"	Пенза, ул. Мирская д. 17	89042640263
Пермский край	ООО "Рембыттехника"	Березники, Л.Толстого, д. 76 А, оф. 7	(3424)25-58-55
	ООО "Сатурн-Сервис"	Пермь, проезд Якуба Коласа, д. 11, оф. 100	(342) 259-66-59
	ООО "Мария-М"	Пермь, ул. Лебедева, 8	(342)263-03-27
	ООО "Импорт-Сервис"	Пермь, ул. Инженерная, д. 10	(342)265-07-00
Приморский край	ООО "Холод-мастер"	Владивосток, ул Героев Варяга, 6а	(423)229-46-91
Псковская область	ООО "СТ-Сервис"	Псков, пр-т Рижский, д. 70а	(8112)231111
Республика Ады-гея	ИП Андрущенко Александр Сергеевич	Майкоп, ул. Курганная, 328	(8772) 53-13-20
Республика Баш-кортостан	ООО "Сервисный центр Ат-лант"	Уфа, ул.Айская 69	347-292-32-62
	ООО "СЦ Регион"	Уфа, ул. Аксакова 73	(347)251-79-79
	ИП Хафизов Айрат Таги-рович	г. Белебей, ул. Морозова 7-212	8(34786)40055
	ИП Кайбушев Эрик Николае-вич	Мелеуз, ул. Фрунзе, 24	9276366206
	ИП Зарапов Руслан Загитя-нович	Нефтекамск, ул. Ленина, д. 17, офис 4.25	9373051515
Республика Буря-тии	ООО "СТ Сервис"	Улан-Удэ, пр-т Автомобилистов, д. 5а	(3012)29-77-99
	ИП Агафонов Роман Алек-сандрович	Улан-Удэ, ул. Мокрова, д. 44, кв. 41	9021607303
Республика Даге-стан	ИП Абдурашидов Загирбек Абдуллаевич	Кизляр, пер. Рыбный, 17	(87239)2-33-55
	ИП Гамзатов М.О	Махачкала, Рахматуллаева, 72Б	9034696466

Республика Ингуш- шетия	ООО "А100"	г. Назрань, ул. Агатоя, д. 3 по з/частям :ул. Дорожная, д. 42	89280935022, 89886656424
Республика Коми	ИП Ивашов Артем Леонидо- вич	Сыктывкар, ул. Прямая, д. 63	9042334773
	ООО "АВВА"	Ухта ул. Семяшкина 8а	21676-36-13
	ООО "Ремонтно- механический комбинат "Севергазторг"	Ухта ,ул. ул. Заводская 2	21675-22-36
Республика Крым	ИП Тулупова Л.В.	Севастополь (юр.) Симферополь (факт.)пер. Шаталова, 6	9788161299
	ООО "СЕРВИССНАБ-ЮГ"	Симферополь, ул. Гоголя, д. 81, оф. 5	89788422919
Республика Марий Эл	ИП Каразанов Д.А.	Йошкар-Ола, ул. Советская, 173	(8362)45-73-68, 21-39-10, 41-77-43
Республика Мор- довия	ИП Дрондин Алексей Васи- льевич	Саранск, ул. Проспект 70 лет Октября, 94-69	(8342) 30-24-42
Республика Се- верная Осетия- Алания	ООО "Арктика -Сервис"	Владикавказ, проспект Коста, д. 15 Литер ГБ	(8672)550-870
Республика Татар- стан	ИП Фархутдинов Р.А.	Бугульма, Советская, 79А, оф.7	(85594) 4-20-30
	ИП Белоусов Владимир Петрович	Заинск, ул Никифорова 68-29	89172273007
	ООО "Компания "Ваш Сер- вис"	Казань, Воровского, 17	(843) 20-40-112
	ИП Федотов О.С.	Казань, Ибрагимова 37	(843) 259-57-01
	ООО "Компания Киль Ка- зань"	ул.Проспект Победы 18	8 960 005 15 21
	ООО Кассовый Центр "ПРОФИ"	Казань, Декабристов, 81в	(843)562-47-24
	ИП Ибрагимов Р.К.	Н.Челны ул пр.т Московский 72/88	9656157795
	ООО "Торговый дом "Вел- торг Компани"	Рыбная Слобода, Банковский пер. 5	9534045400
	ООО "Компания Киль- Казань"	Казань, Профессора Камая, 15а	(843) 261-93-92
	Петров Иван Васильевич	Альметьевск, ул. Кол Гали, 42	89172557575
Республика Тыва	ИП Кривоносова Лариса Ивановна	Кызыл, ул Московская 24	(39422) 56514
Республика Удмур- тия	ООО "Радуга"	Ижевск, Пушкинская, 136	(3412) 655-644
	ООО "Элгуд"	Ижевск, В. Сивкова, 152	(3412)21-10-10
Республика Хака- сия	ООО "ВидеоТехника-сервис"	Абакан, Баумана 3	9083266364
Республика Чува- шья	ИП Семенов Г.Н	Канаш, Полевая,20	9373910171
Ростовская об- ласть	ИП Шварц А.В.	Аксай, Чапаева, 175	9885856420
	ООО "Гарант"	Ростов-на-Дону, Капустина, 10	(8632) 33-46-89
	ИП Кайдаш А.Н.	Новочеркасск, ул. Дубовского, д. 3	89518286638
Рязанская область	ООО "Арктика - Сервис"	Рязань, Яхонотова, 19	(4912)21-13-97
	ООО "Турист"	Рязань, Новоселов, 21а	(4912)50-40-40
Самарская область	ООО "Инжиниринг плюс"	Самара, ул. Кабельная, д. 4 лит. 1	(927)743-95-55
	ИП Калинин Павел Констан- тинович	Самара, ул.Ташкентская,88 корп.1	(846)990-82-17
	ОАО "Радуга"	Сызрань, ул. Победы 16	(8464)98-40-92
Саратовская об- ласть	ООО "Сар-Сервис"	Саратов 4-ый Выкуровский пр-д 4	(8452) 51-00-99
	ИП Семенова Н.Н.	Энгельс ул Цветочная 18	452 246 644
Сахалинская об- ласть	ИП Тен Сен Хван	Южно-Сахалинск, ул. Ленина, 213	9147554949
Свердловская область	ООО"Норд-Сервис"	Екатеринбург, ул. Донская, 31	(343) 310-00-91
	ООО"Уральский вал-Сервис"	Екатеринбург, ул. Восточная, д. 6, кв. 62	962 385 99 93
	ООО "МАСТЕРСЕРВИС Е"	Екатеринбург, ул. Д.Зверева, стр. 31, офис 2	(343) 385-12-89
	ООО "Оптим-Сервис"	Первоуральск, ул. Луначарского, 34	9086327176
Смоленская об- ласть	ООО "В-Холдинг"	Смоленск, ул. 25 сентября, 30А	(4812) 388732
Ставропольский край	ООО "Техно-Сервис"	Ставрополь, 7-я Промышленная, 6	(8652) 39-30-30
	ООО "Аскент"	Пятигорск, ул. Людкевича, д. 9, к.2	938-343-99-00
Тамбовская об- ласть	ИП Трофимов Олег Дмитри- евич	Тамбов, ул.Московская 23а	(4752) 72 63 46

Тверская область	ИП Артемьев Константин Владимирович	Нелидово, ул. Победы д. 5	48-266-5-55-22
	ООО СЦ "Веста-Сервис"	Тверь, ул. 15 лет Октября д.12	(4822)32-41-07
Томская область	ООО "Элит-Сервис"	Томск, пр. Академический, 1А	(3822)25-32-12
Тульская область	ООО "Дмитрий"	Новомосковск, Садовского, 42	(48762)5-23-14
	ИП Славец Галина Васильевна	Тула, ул. Жуковского, д. 13	8(4872)36-30-31, 36-30-66
Тюменская область	ИП Полукаров Е.В.	Сургут, Республики 78А	(3462)667079
	ООО "Элит-Сервис"	Тюмень, Минская 89а	(3452)201059
	ООО "АТ-Сервис"	Тюмень, ул.Сургутская д.11корп. 4	(345)290-20-39
Ульяновская область	ИП Павельев Владимир Анатольевич	Димитровград, ул. Муловское шоссе, 7/25	9033202303
	ООО "Новый мир-сервис"	Ульяновск, проспект 50-летия ВЛКСМ, 17а	(8422)32-44-99
	ООО "Мастер-Сервис"	Ульяновск, Инзенская, 41	(8422)364331
	ИП Липкин Александр Васильевич	Ульяновск, ул. Московское шоссе, д. 85, ул. Полбина 30-79	8(8422) 48-33-33, 45-83-83
Хабаровский край	ИП Афанасьева Наталья Владимировна	Комсомольск-на-Амуре, ул Юбилейная, д. 10, корп. 3, шоссе Магистральное 20Б	8(4217)511-512, 8-962-297-15-12
Ханты-Мансийский автономный округ - Югра	ИП Климин Алексей Анатольевич	Ханты-Мансийск, ул. Ледовая 5	(3467)30-00-01
Ханты-Мансийский АО	ООО "ТехХолод"	Нижневартовск, ул Индустриальная д.16стр 6	(3466) 57-20-05
Челябинская область	ООО "ТТЦ"Рембыттехника"	Челябинск, ул. Производственная, д. 8Б	8003335556
	ГУП ЧО "Медтехника"	Челябинск, ул. Варненская, д. 6-а	(351)260-72-91
	ООО "Электрон-холод"	Магнитогорск ул. пр.м Ленина 98/1	(3519)352474
Чеченская Республика	ООО Фирма "Техноплюс"	Грозный, пр. Кунта-Хаджи Кишиева 77	(928)024-56-66
Чувашская республика	ООО "Инфолайн"	Чебоксары, ул. Президентский бульвар 11	(8352)385011
	ООО "ЗИП-Сервис"	Чебоксары ул. Московский пр-т 50	(8352) 225-775
Ярославская область	ИП Носов А.В.	Ярославль, Терешковой 25	(4852)328384
	ИП Удальцов В. Н.	Рыбинск ул.2я Литейная 33-2 Приемка:Чкалова 8	(4855)25-14-88
Республика Казахстан	ТОО "Компания Гарант Сервис Центр"	Алматы, ул. Макатаева, н/п 51 д. 33/2	(727)397-43-25
	ИП Сергеев Илья Евгеньевич	Актау, мкрн. 14, д. 12 кв. 107	(+77292)333869
	ТОО "Каравелла сервис"	Актобе, ул. М. Тынышбаева, д. 55/1	(+77132)924946
	ИП Мискевич И.Л.	Актобе, ул. Санкибай батыра, 145-2	(+77132)558013
	ИП Белоус Василий	Атбасар, ул. Кошкарбаева, 1-1	(+77164)52121
	СЦ "MyComp"	Аягоз, бульв. Абая, 33	77 764 558 800
	АСЦ "Феникс"	Нур-Султан, ул. Московская, 6	(+77172)560990
	СЦ "Stimul"	Караганда, мкр. Степной, 2, д. 4/1	77 776 936 292
	ИП "Рождественский В.В."	Житикара, мкр. 6, д. 53	77 772 889 888
	ТОО "Промавтоматика"	Кокшетау, Северная, 33	(+77162)257100
	ИП Биктимиров Руслан Ринатович	Костанай, ул. Абая, 316а	(+77142)212479
	ТОО "ПромБытСервис"	Оскемен, пр. Н.А. Назарбаева 83/1	(+77232)774412
	ИП Ананин Олег/СЦ "М-Техникс"	Оскемен, ул. Астана, 34	(+77232)763298
	ТОО "Electron PV"	Павлодар, Катаева, 53	(+77182)687007
	ТОО "AV service"	Уральск, пр. Абулхаир Хана, 51	(+77112)939989
	ТОО "Электрон Сервис Центр"	Экибастуз, ул. Строительная, 34	(+77187)222223
	ТОО "Сервис Mag"	Алматы, ул. Суюнбая, д. 38 А	(727)346-95-80
	ИП Сервис -центр ИП Михальчук С.А	Тараз, ул. Толе би, д. 51	8-7476825323

	ТОО "Усть-MEDICA"	Усть-Каменогорск, ул. Бажова, д. 333/1	(7232) 49-29-67
	ТОО "Квант"	Уральск, ул. Гагарина, 2/3	7710320006 7783179999
Республика Азербайджан	ООО "Энергосервис"	Баку, ул. Музаффера Нариманова, д. 5	(99412)447-43-03,
	ЗАО "Гидромашсервис"	Баку, пр-т К. Караева, д. 87	(+99450) 275-27-22,
	ООО «Мастер Сервис»	Баку, ул. Гасана Алиева, 3	994774446050
Республика Армения	ООО "Вега Уорлд"	Ереван, ул. Себастья, 141/3	37494779517
Республика Узбекистан	ООО "FLEX IT TECHNOLOGY"	Ташкент, Мирабадский р-н, ул. Б. Турон, д. 73, кв. 150	(+99899) 010-70-00
Республика Кыргызстан	ОсОО "ДНС Лайн Сервис"	Бишкек, ул. Абая, д. 48/2, кв. 6	996755133333

Дорогие друзья!

Перечень авторизованных сервисных центров периодически дополняется. Если Вы не нашли свой город в указанном перечне, то по вопросам, связанным с затуднением технического обслуживания и эксплуатации Вашего прибора просьба обращаться по справочному телефону сервисной службы компании POZIS: (84371) 537-27.

Umumiy ko'rsatmalar

DIQQAT! Sovutgich (xolodilnik) / muzlatgichdan foydalanishdan oldin ushbu qo'llanma bilan obdan tanishib chiqing. Sovutgich (xolodilnik) / muzlatgichning ishonchli va tejamkor ishlashi qo'llanmada keltirilgan ko'rsatmalarga rioya etilishiga bog'liq. Sovutgich (xolodilnik) / muzlatgich kuchlanishi (220 ± 22) V bo'lgan 50 Gts chastotali o'zgaruvchan tokli elektr tarmog'idan ishlaydi, harorati 16 dan 32°C gacha bo'lgan hamda nisbiy namligi 75% dan ortiq bo'lmagan oshxona xonalariga o'rnatishga mo'ljallangan. Sovutgich (xolodilnik) / muzlatgichni tok kuchlanishi og'uvchan bo'lgan tarmoqlarda ishlatish uchun qisqa muddatli 2 Kvt ortiqcha yuklamali, chiqishda $220V \pm 10\%$ kuchlanishnita'minlovchi kuchlanish stabilizatoridan foydalanish mumkin.

Sovutgich (xolodilnik) / muzlatgichni ulash uchun ko'chma avtonom tok manbalaridan (generator, transformator va h.k.) foydalanish taqiqlanadi. Sovutgich (xolodilnik) / muzlatgichni sotib olish chog'ida uning ishga yaroqliligi va butligini, mexanik shikastlanishlari mavjud emasligini, kafolat kartasida hamda texnik xizmat ko'rsatish va kafolatli ta'mirlashyirtma talonlarida savdo tashkilotining tamg'asi va sotilgan sanasi mavjudligini tekshiring. Sovutgich (xolodilnik) / muzlatgich savdo tashkilotining mexanigi yoki iste'molchining o'zi tarafidan o'rnatiladi va tarmoqqa ulanadi. Sovutgich (xolodilnik) / muzlatgich mexanik tomonidan o'rnatilishi chog'ida, zarurat bo'lgan taqdirda, rostlash ishlari amalga oshiriladi. Istemolchi tomonidan ushbu ishlatish bo'yicha qo'llanmada bayon etilgan qoidalar buzilgan taqdirda, sovutgich (xolodilnik) / muzlatgich kafolatli ta'mirlanmaydi. Sovutgich (xolodilnik) / muzlatgichning tuzilishi (konstruktsiyasi) doimiy takomillashtirib boriladi, shu boisdan korxona-ishlab chiqaruvchi sovutish asbobining tuzilishi (konstruktsiyasi)ni o'zgartirish huquqiga ega. Sovutgich (xolodilnik) / muzlatgich "Past voltli uskunarlar xavfsizligi to'g'risida"gi TR TS 004/2011, "Texnik vositalarning elektromagnit mosligi" TR TS 020/2011 talablariga javob beradi (sertifikat №EAЭС RU C-RU.АЖ58.В.00552/20, № EAЭС N RU Д-РУ.МЮ62.В.00914/20).

	POZIS FH 250	POZIS FH 250-1	POZIS FH 255	POZIS FH 256	POZIS FH 256-1	POZIS FH 258	POZIS FH 258-1
Umumiy hajmi, dm ³	346	345	252	206,7	206	473,5	472
Muzlatilgan mahsulotlarni saqlash hajmi, dm ³	300	331	213	152	182	372	413
Gabarit o'lchamlari, mm: Balandligi Kengligi Cphuqurligi	855±5 1325±5 675±5	885±5 1310±5 688±5	855±5 1015±5 675±5	855±5 865±5 675±5	885±5 850±5 688±5	855±5 1715±5 675±5	885±5 1700±5 688±5
Nominal tok, A	0,86	0,86	0,9	0,9	0,8	0,9	0,9
Muzlatish quvvati, kg/sut, kam emas	-	15	-	-	14	-	16
Muzlatish kamerasidagi harorat, °C, baland emas	minus (11...18)	minus 18	minus (11...18)	minus (11...18)	minus 18	minus (11...18)	minus 18
Atrof-muhit harorati 25°C bo'lgan chog'da sutkalik elektr sarfi kVt.ch/ sut., ortiq emas	1,21	0,93	1,03	0,9	0,54	1,55	1,06
Energiya samaradorligi toifasi	B	A	B	B	A+	C	A
Vazni kg, ortiq emas	60,5	58	51	46,5	44,5	72,5	69,5
Tovush quvvatining to'g'rilangan darajasi, dBA, ortiq emas	40	40	40	40	40	40	40

Sovutgich (xolodilnik) / muzlatgich elektr toki urishidan himoya darajasi bo'yicha 1 toifada bajarilgan hamda elektr tarmog'iga yerga himoya simi bilan ulangan ikki qutbli rozetka orqali ulanmog'i lozim.

Sovutgich (xolodilnik) / muzlatgich zaif jimoniy, hissiy yoki aqliy qobiliyatga ega bo'lgan shaxslar (bolalarni ham qo'shgan holda) tomonidan yoki ularda bilimlar va tajriba mavjud bo'lmasa, basharti ular nazorat ostida bo'lishmasa yoki ularning xavfsizligiga javobgar shaxs tomonidan yo'l-yo'riq olishmagan bo'lsa, undaylarning foydalanishi uchun mo'ljallanmagan.

Tarmoqqa ulashdan avval elektr simining ko'rinadigan qismlari izolyatsiyasi shikastlanmaganmi, shuni tekshiring.

DIQQAT! Yong'in xavfsizligini ta'minlash maqsadida sovutgich (xolodilnik) / muzlatgichni elektr tarmog'iga ulash uchun ko'p o'rinli (ikki yoki undan ortiq ulash joyiga ega bo'lgan) rozetkalardan, perexodniklardan, uzaytiruvchi shnurlardan foydalanish taqiqlanadi.

Foydalanish paytida elektr simlarining qutiga (korpusga) qisqa tutashuvi alomatlarini (metall qismlariga tegib ketgan chog'da chimdib olish) yuzaga kelgan chog'da asbobni zudlik bilan tarmoqdan uzib (o'chiring) va xizmat ko'rsatish tashkiloti mexanigini chaqiring.

Bir vaqtning o'zida sovutgich (xolodilnik) / muzlatgichga hamda yerga tabiiy ravishda ulangan qurilmalarga (gaz plitalari, isitish radiatorlari, vodoprovod kranlari va h.k.) qo'l tekkizish taqiqlanadi.

Sovutgich (xolodilnik) / muzlatgichdan xavfli darajasi yuqori bo'lgan xonalarda, basharti u quyidagi sharoitlarning birortasining mavjudligi bilan tavsiflanadigan bo'lsa, taqiqlanadi:

a) o'ta namchil yoki tok o'tkazuvchi changlar (xona ichida havoning nisbiy namligi 75% dan ortiq bo'lsa, qachonki devorlar, pol, shift hamda xona ichidagi jihozlar nam bilan qoplangan bo'lsa);

b) kimyoviy faol muhitda (ichida doimo yoki uzoq muddat bug'lar mavjud bo'lgan yoki elektr uskunasi izolyatsiyasi va tok o'tkazuvchi qismlariga yemiruvchi ta'sir o'tkazuvchi cho'kindilar hosil bo'layotgan xonalarga);

v) tok o'tkazuvchi (metall, tuproq, temirbeton va h.k.) pollar.

Sovutgich (xolodilnik) / muzlatgichdan foydalanish jarayonida erigan suvlar tashlab yuboriluvchi tizimning sozligini jiddiy kuzatib boring, tizimning ifloslanishig yo'l qo'ymang. Sovutgich (xolodilnik) / muzlatgichdan erigan suv to'planadigan idishsiz foydalanishga yo'l qo'yilmaydi. Yersh tizim ifloslanga taqdirda uni tozalash uchun mo'ljallangan.

Sovutgich (xolodilnik) / muzlatgichdan foydalanish yoki uni tozalash jarayonida kompressorga ishga tushirishdan himoya relesiga va tok o'tkazuvchi qismlariga namlik tegishiga yo'l qo'yilmaydi. Agar sovutgich ko'rsatib o'tilgan qismlariga namlik tasodifan tegib ketsa, vilkani rozetkadan sug'urib olib, (xolodilnik) / muzlatgichni darhol o'chiring. Namlikni mayin mato bilan artib oling, so'ngra namlikning uzil-kesil qurishiga imkon bering. Asbobni elektr tarmog'iga, faqat namlik to'la qurib bitgach ulash mumkin.



DIQQAT! Sovutgich (xolodilnik) / muzlatgichda ozroq miqdorda R600a xladagenti mavjud, u atrof-muhitni ifloslantirmaydigan, biroq tezda alanga oluvchi tabiiy gazni o'zida ifoda etadi. SHu boisdan sovutgich (xolodilnik) / muzlatgichni transportda tashish va o'rnatish chog'ida xladagent aylanuvchi konturlarning elementlaridan birortasi ham shikastlanmasligini nazorat qiling. Bunday shikastlanishlar mavjud bo'lgan taqdirda, sovutgich (xolodilnik) / muzlatgich turgan xonada, toki mazkur xona shamollatilmagunga qadar ochiq olovdan yoki boshqa alangalanish manbalaridan foydalanish joiz emas. Sotish, boshqa egaga yoki utilizatsiyaga topshirish chog'ida, sovutgich (xolodilnik)ga R600a xladagenti joylanganligidan xabardor qiling.

Sovutgich (xolodilnik) / muzlatgich kamerasining ichida elektr asboblardan foydalanmang.

Sovutgich (xolodilnik) / muzlatgichning ichki va sirtqi taraflarin tozalash, muzlatish kamerasini eritish, uskunani boshqa joyga ko'chirish, ostidagi polni yuvish, nosozliklarini bartaraf etish paytida elektr tarmog'idan uzib qo'ying.

Sovutgich (xolodilnik) / muzlatgichning ko'chirishni yengillashtirish maqsadida tuzilishida (konstruksiya) g'ildirakli tirgaklar ko'zda tutilgan. Sovutgich (xolodilnik) / muzlatgichning joyini boshqa joyga o'zgartirish chog'ida, tirgaklar polga tegmasligi uchun, uning old qismini sal ko'taring va sovutgich (xolodilnik) / muzlatgichni g'ildiraklarida harakatlantiring. Boshqa joyga o'tkazish chog'ida ehtiyot bo'ling, pol usti qoplamalarining ayrim turlari, ayniqsa yumshoq va relief yuzalar shikastlanishi mumkin. Sovutgich (xolodilnik) / muzlatgichni javonining orqa devorida joylashgan kondensatoridan ushlab siljitish qat'iy taqiqlanadi. Bu ishlatish qoidalariga xilof hisoblanadi va sovutgich (xolodilnik) / muzlatgichning ishdan chiqishiga olib kelishi mumkin.

Sovutgich (xolodilnik) / muzlatgichning xizmat qilish muddati o'tganidan so'ng ishlab chiqaruvchi mahsulotning xavfsiz ishlashiga javob bermaydi. Materiallarning tabiiy eskirishi va butlovchi qismlarning yemirilishi natijasida tok urishi va yong'in xavfi vaziyatlarining yuzaga kelishi ehtimoli ortadi.

Жалпы нұсқаулар

НАЗАР АУДАРЫҢЫЗ! Тоңазытқышты/ мұздатқышты қолданудың алдында осы нұсқаумен мұқият танысыңыз. Тоңазытқыштың/мұздатқыштың сенімді және үнемді жұмыс жасауы нұсқауда келтірілген ережелерді сақтауға байланысты.

Тоңазытқыш /мұздатқыш (220 ± 22) В кернеу жағдайында жиілігі 50 Гц айнымалы тоқтың электр желісінен жұмыс жасайды, температурасы 16°C-ден бастап 32°C дейін болатын және 75%-дан аспайтын салыстырмалы ылғалдылық жағдайында, асуілік үй-жайларына орнатуға арналған.

Тоңазытқышты /мұздатқышты қуат кернеуінің ауытқулары бар желілерінде пайдалану үшін шығыста $220V \pm 10\%$ кернеуді қамтамасыз ету 2 КВт қысқа мерзімді артық жүктемесі бар қуаты кернеу тұрақтандырғышын қолдануға болады.

Тоңазытқышты / мұздатқышты қосу үшін тасымалы автономды қуат көздерін (генератор, трансформатор және т.б.) қолдануға тыйым салынады.

Тоңазытқышты/мұздатқышты сатыпалу кезінде оның жұмысқа жарамдылығы мен жиынтықтылығын, механикалық зақымданудың болмауын, кепілдікті карта мен техникалық қызмет көрсетуге және жөндеуге үзбелі талондарда сауда жүргізетін ұйым мөртабаны мен сату күнінің болуын тексеріңіз.

Тоңазытқышты / мұздатқышты саудалаушы ұйыммен немесе тұтынушының өзімен орнатылады және желіге қосылады. Тоңазытқышты / мұздатқышты механикпен орнатылған кезде, қажет болған жағдайда реттеу жұмыстары жүргізіледі.

Тұтынушы осы пайдалану жөніндегі нұсқауда келтірілген ережелерді бұзған жағдайда, тоңазытқыш / мұздатқыш кепілдікті жөндеуге жатпайды.

Тоңазытқыш / мұздатқыш құрылмасы үнемі жетілдіріледі, сондықтан кәсіпорын-өндірушінің тоңазытқыш аспабының құрылмасын өзгертуге құқығы бар.

Тоңазытқыш / мұздатқыш КО ТР 004/2011 «Төмен вольтты жабдық қауіпсіздігі туралы», КО ТР 020/2011 «Техникалық құралдардың электромагниттік үйлесімділігі» №ЕАЭС RU C-RU.АЖ58.В.00552/20, № ЕАЭС N RU Д-RU.МЮ62.В.00914/20 сертификаты) техникалық регламенттерінің талаптарына сәйкес келеді.

	POZIS FH 250	POZIS FH 250-1	POZIS FH 255	POZIS FH 255-1	POZIS FH 256	POZIS FH 256-1	POZIS FH 258	POZIS FH 258-1
Жалпы көлемі, дм3	346	345	252	251	206,7	206	473,5	472
Тоңазытылған өнімдерді сақтауға арналған көлемі, дм3	300	331	213	236	152	182	372	413
Габариттік өлшемдері, мм: Биіктігі Ені Тереңдігі	855±5 1325±5 675±5	885±5 1310±5 688±5	855±5 1015±5 675±5	885±5 1000±5 688±5	855±5 865±5 675±5	885±5 850±5 688±5	855±5 1715±5 675±5	885±5 1700±5 688±5
Атаулы ток, А	0,86	0,86	0,9	0,86	0,9	0,8	0,9	0,9
Мұздату қуаты, кг/тәу, кем емес	-	15	-	14	-	14	-	16
Мұздатқыш камерасындағы температура, °C, жоғары емес	Минус (11...18)	Минус 18	Минус (11...18)	Минус 18	Минус (11...18)	Минус 18	Минус (11...18)	Минус 18
Қоршаған ауа температурасы 25°C, кВт.с/тәу. болған жағдайда электр энергиясының тәуліктік шығыны, артық емес	1,21	0,93	1,03	0,6	0,9	0,54	1,55	1,06
Энергетикалық тиімділік сыныбы	B	A	B	A+	B	A+	C	A
Салмағы, кг, артық емес	60,5	58	51	47	46,5	44,5	72,5	69,5
Дыбыс қуатының түзетілген деңгейі, дБА, артық емес	40	40	40	40	40	40	40	40

Тоңазытқыш / мұздатқыш электр тогымен зақымдалудан қорғау дәрежесінің 1-сыныбы бойынша орындалған және электр желісіне жерге қосатын түйіспесі бар екі полюсті розетка арқылы қосылуы тиіс.

Қимылдау, сезім немесе ойлау қабілеті төмен тұлғалар (балаларды қоса алғанда) немесе тәжірибесі мен білімі жоқ тұлғалар өздерінің қауіпсіздігі үшін жауапты болып табылатын тұлғаның бақылауында болмаса және одан бұйымды қатай қолдану керектігі туралы нұсқау алмаса, олар тоңазытқышты / мұздатқышты қолданбауы керек.

Желіге қосар алдында электр сымдар жүйесінің көзге көрінетін бөлігінің зақымдалмағанын тексеріңіз. Оқшаулау зақымдалған жағдайда қызмет көрсететін ұйым шеберін шақырыңыз.

НАЗАР АУДАРЫҢЫЗ! Өрт қауіпсіздігін қамтамасыз ету үшін тоңазытқышты / мұздатқышты электр желісіне қосу үшін көп орынды розеткаларды (қосудың екі және одан да көп орны бар), жалғастырғыш тетігін және ұзартқыш сымын қолдануға тыйым салынады.

Пайдалану кезінде корпуста электр сымдар жүйесінің тұйықталу белгісінің пайда болуы жағдайында (металл бөліктеріне қол тигізу кезінде шымшылау) бұйымды дереу желіден ажыратыңыз да, қызмет көрсетуші ұйым механигін шақырыңыз.

Тоңазытқышқа / мұздатқышқа және табиғи жерге тұйықталуы бар құрылғыларға (газ плиталары, жылыту операторлары, су тарту крандары және т.б.) бір мезгілде қол тигізуге тыйым салынады.

Тоңазытқышты / мұздатқышты қауіптілігі жоғары, оларда мына жағдайларының біреуінің болуымен сипатталатын үй-жайларда пайдалануға тыйым салынады:

а) ерекше дымқылдық немесе ток өткізуші шаң (ауаның салыстырмалы ылғалдылығы 75%-дан жоғары үй-жай, үй-жайдағы төбе, қабырға, еден мен заттар ылғалды болған кезде);

б) химиялық белсенді орта (булары тұрақты немесе ұзақ болатын немесе электр жабдығының оқшаулануы мен ток жүретін бөліктерге бұзушы әсер ететін) шөгінділер пайда болатын үй-жай);

в) ток жүретін едендер (металл, топырақты, темір бетонды және т.б.)

Тоңазытқышты / мұздатқышты пайдалану барысында қар суын бұрып жібері үшін жүйенің жарамды болуын қатаң бақылаңыз, жүйенің бітелуіне жол бермеңіз. Тоңазытқышты / мұздатқышты қар суын жинауға арналған ыдыссыз пайдалануға тыйым салынады. Ысқыш бітелу кезінде жүйені тазалауға арналған.

Тоңазытқышты / мұздатқышты пайдалану немесе тазалау барысында компрессорға, іске қосуды қорғау релесіне және ток жүретін бөліктерге ылғалдың тиюіне жол берілмейді. Егер ылғал әлдеқалай бөліктерге тисе, тоңазытқышты / мұздатқышты ашаны розеткадан суырып дереу ажыратыңыз. Ылғалды жұмсақ шүберекпен жинап алыңыз, одан кейін ылғалға біржолата кебу мүмкіндігін беріңіз. Бұйымды электр желісіне ылғал толық кепкеннен кейін ғана қосу қажет!



НАЗАР АУДАРЫҢЫЗ! Тоңазытқышта / мұздатқышта қоршаған ортаны ластанмайтын, бірақ оңай тұтанатын табиғи газ болып табылатын R600a салқындатқыш агентінің болмашы мөлшері бар. Сондықтан, тоңазытқышты / мұздатқышты тасымалдау және орнату кезінде салқындатқыш агент айналатын пішін элементтерінің біреуі де зақымдалмауын қадағалаңыз. Осындай зақымданулар болған жағдайда, тоңазытқыш / мұздатқыш орналасқан үй-жайда ашық отты немесе тұтанудың басқа көздерін осы үй-жай желдетілмегенше дейін пайдаланбау қажет. Сату, басқа иесіне немесе кәдеге жаратуға тапсыру кезінде, тоңазытқыш R600a салқындатқыш агентімен толтырылғанын ақпараттандырыңыз.

Электр құрылғыларын тоңазытқыштың / мұздатқыштың камералары ішінде қолданбаңыз.

Тоңазытқышты / мұздатқышты оны ішінен және сыртынан тазалау, мұздатқыш камераның жібуі, оны басқа орынға ауыстыру, оның астындағы еденді жуу, жарамсыздықтарды жою уақытына оны электр желісінен ажыратыңыз.

Тоңазытқыш / мұздатқыш орнын ауыстыруды жеңілдету үшін, оның құрылысында дөңгелекті тіректер қарастырылған. Тоңазытқышты / мұздатқышты басқа орынға қойған кезде, оның алдыңғы бөлігін дөңгелекшелер еденге тимегендей етіп сәл көтеріңіз де, тоңазытқышты / мұздатқышты домалатқыштармен жылжытыңыз. Орын ауыстыру кезінде абай болыңыз, еден үстілік жабындардың кейбір типтерінің беттері әсіресе жұмсақ және бедерлі болуы мүмкін. Тоңазытқышты / мұздатқыштың орнын шкафтың артқы қабырғасында орналасқан конденсаторды ұстап ауыстыруға қатаң тыйым салынады. Бұл, пайдалану ережелерін бұзушылық болып табылады және тоңазытқыштың / мұздатқыштың істен шығуына себеп болуы мүмкін.

Тоңазытқыштың / мұздатқыштың қызмет ету мерзімі аяқталғаннан кейін дайындаушы бұйымның қауіпсіз жұмыс істеуі үшін жауапты болмайды. Материалдардың табиғи ескіруі мен толымдаушылардың тозуы салдарынан электр және өрт қаупі бар жағдайлардың пайда болу ықтималдығы артады.

