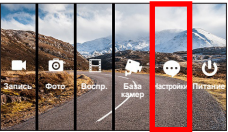


Настройка системы

Когда прекратится запись, нажмите кнопку **M** для перехода на экран Меню. Выберите Настройка для настройки параметров системы.



В зависимости от модели видеорегистратора, некоторые функции могут не поддерживаться.

Режим видео

- Режим видео:** Выбор разрешения видеозображения.
- Длина файла:** Установка длительности видеоклипов при ведении непрерывной записи.
- Микрофон:** Включение или выключение записи звука.
- Частота:** Настройка частоты обновления изображения во время записи в соответствии с частотой местной электросети.
- EV:** Установка уровня выдержки для корректировки яркости изображения.

Настройки

- Звуковой сигнал:** Включить или выключить звуковую индикацию нажатия.
- Громкость:** Настраивает уровень громкости.
- Отображен. штампа:** Выбор сведений, которые будут отображаться на видеозаписи.
- Дата/Время:** Установка даты и времени.
Кнопкой Δ / ∇ отрегулируйте значение выбранного поля; нажмите кнопку **OK** и повторяйте действие до тех пор, пока не будут изменены значения во всех полях.
- Язык:** Позволяет изменить язык интерфейса видеорегистратора.

Сведения о системе GPS

- Система GPS эксплуатируется правительством Соединенных Штатов, которое несет всю ответственность за работу GPS. Любые изменения в системе GPS могут сказаться на точности всего оборудования GPS.
- Сигналы спутников GPS не могут проходить через твердые материалы (кроме стекла). При нахождении внутри туннеля или строения позиционирование GPS недоступно. На прием сигналов могут повлиять плохая погода или препятствия сверху (например деревья, туннели, виадуки и высокие здания).
- Данные позиционирования GPS предназначены для использования исключительно в справочных целях.

Правила работы с устройством

Надлежащий уход за устройством обеспечит его бесперебойную работу и снизит риск повреждения.

- Устройство не должно находиться в условиях высоких температур и подвергаться воздействию влаги.
- Устройство не должно подвергаться воздействию прямых солнечных лучей или ультрафиолетового излучения в течение длительного времени.
- Не кладите и не бросайте другие предметы на Ваше устройство.
- Избегайте падений и ударов устройства.
- Не подвергайте устройство сильным колебаниям температуры – это может привести к образованию конденсата внутри. В случае образования конденсата устройство должно просохнуть перед использованием.
- Поверхность дисплея легко царапается, поэтому избегайте ее контакта с острыми предметами. Использование специально разработанных защитных пленок поможет избежать появления царапин на дисплее.
- Никогда не чистите включенное устройство. Используйте мягкую сухую ткань без ворса для чистки дисплея и корпуса.
- Не используйте бумажные полотенца для чистки экрана.
- Никогда не пытайтесь разбирать, ремонтировать или вносить какие-либо изменения в устройство самостоятельно. Это может привести к его поломке, телесным повреждениям и потере гарантии.
- Не храните и не перевозите горючие жидкости, газы и взрывчатые вещества вместе с устройством и его аксессуарами.
- Во избежании кражи, не оставляйте устройства и его аксессуары на видном месте без присмотра в автомобиле.

- Экран вкл.:** Выберите режим **Выкл.**, чтобы ЖК-дисплей был включен постоянно. Установите таймер автоматического отключения ЖК-дисплея (**30сек** или **1мин**) после начала записи.
- G-Сенсор:** Установите уровень чувствительности G-сенсора. Это позволит автоматически запускать аварийную запись в процессе обычной записи.
- Часовой пояс:** Выберите часовой пояс своего местонахождения.
- Исходные настройки:** Восстановить заводские настройки.
- Версия:** Отображает сведения о программном обеспечении.

Формат SD-карту

- Формат. SD-карту:** Отформатировать карту памяти. (Все данные будут удалены.)

MiVue™ Manager

Программа MiVue™ Manager предназначена для просмотра записей, сделанных видеорегистратором. Не все функции доступны для каждой модели.

Важно! На Вашем компьютере должны быть установлены кодеки для просмотра записанных файлов MOV, AVI и MP4. Пожалуйста, найдите в Интернете и установите необходимые кодеки.

Установка MiVue™ Manager

Загрузите приложение MiVue™ Manager с веб-сайта www.mio.com/ru и установите его согласно инструкции, отображающимся на экране. Следует загрузить правильную версию программы, соответствующую операционной системе вашего компьютера (Windows или Mac).

Воспроизведение записанных файлов

- Извлеките карту памяти из видеорегистратора и подключите её к компьютеру при помощи кард-ридера. Рекомендуется скопировать записанные файлы на Ваш компьютер для воспроизведения.
- Запустите MiVue™ Manager на Вашем компьютере.
 - По умолчанию MiVue™ Manager показывает календарь и список файлов справа.
 - Даты, когда были записаны файлы, отмечены “●”. Нажмите на дату, чтобы просмотреть запись.
 - Вы можете выбрать тип файла для просмотра: **Событие** / **Нормальный** / **Парковка**.

Не все функции доступны для каждой модели.

- Для просмотра всех файлов в текущей директории выберите **Все**. Для возврата к календарю выберите **Календарь**.
- Дважды нажмите на нужный файл для воспроизведения.
- Описание Панели управления:
 - Переход к предыдущему/следующему файлу в списке.
 - Запуск/Пауза воспроизведения.
 - Изменение скорости воспроизведения 1/4x, 1/2x, 1x (по умолчанию), 1.5x или 2x.

Нормативная информация (Регулирующие нормы)

В целях идентификации при обеспечении соответствия стандартам устройству Mio Серия MiVue™ R4X присвоено обозначение модели N679.

WEEE ЭЛЕКТРОННЫЕ ОТХОДЫ

Данное изделие запрещено утилизировать с обычным бытовым мусором согласно директиве ЕС об отработавшем электрическом и электронном оборудовании (WEEE – 2012/19/EU). Вместо этого его следует утилизировать, сдав его в место продажи или в муниципальный пункт утилизации и переработки.

Информация о серийном номере устройства

S/N: MMMYX#@#@#@#

Серийный номер устройства состоит из 11 символов и бар код имеет формат Code-39 или Code-128.

MMM: Контрольный номер модели. Может содержать символы от 0 до 9 и буквы от A до Z.

Y: Год производства. (Например 5 это 2015 год)

X: Месяц производства. (Например от 1 до 9 а так же: A – 10й месяц, B – 11й, C – 12й месяц)

#: Код языка локализации. (A: Арабский, B: Греческий, C: Китайский упрощенный, D: Голландский, E: Английский, F: Французский, G: Немецкий, H: Бразильский, I: Итальянский, J: Японский, K: Корейский, L,M: Мульти языковые пакеты, N: Норвежский, O,P: Португальский, Q,R: Русский, S: Испанский, T: Китайский традиционный, U,V,W,X: Шведский, Y: Финский, Z: Датский.)

@#@#@# - основная часть серийного номера (уникальный ID аппарата)

Вопросы и Ответы

1. Законна ли съемка на видеорегистратор ?

Сомнения в законности проведения видеосъемки водителем исключаются, как минимум, потому, что сами видеорегистраторы производятся и распространяются абсолютно легально. С точки зрения защиты прав водителя, видеозапись с регистратора является незаменимым преимуществом при рассмотрении любых споров, связанных с дорожным движением. Единственное, о чем необходимо помнить каждому водителю, — распространение видеозаписей с изображением иных людей, включая СМИ, возможно только с

согласия лиц, попавших в кадр. При этом представление записи с видеорегистратора в правоохранительные органы в целях сообщения о факте правонарушения является абсолютно законным и допускается статьей 28.1 КоАП РФ.

2. Примут ли запись с видеорегистратора в суде в качестве доказательства ?

В соответствии со ст. ст. 25.1 и 25.2 КоАП РФ, лицо, в отношении которого ведется производство по делу, и потерпевший вправе представлять суду любые доказательства по делу. Тем же правом обладает и их защитник / представитель. По ст. 26.2 КоАП РФ доказательствами по делу об административном правонарушении являются любые фактические данные, на основании которых судья, орган, должностное лицо, в производстве которых находится дело, устанавливают наличие или отсутствие события административного правонарушения, виновность лица, привлекаемого к административной ответственности, а также иные обстоятельства, имеющие значение для правильного разрешения дела. Эти данные устанавливаются в том числе, показаниями специальных технических средств.

Любое доказательство по делу с письменного ходатайства участника процесса должно быть приобщено к материалам дела и рассмотрено судом.

Таким образом, запись с видеорегистратора является доказательством по делу. Самое главное — это правильно и своевременно совершить все действия, направленные на приобщение данной видеозаписи к материалам дела, чтобы суд оценил видеозапись как допустимое доказательство.

3. Что надо сделать с записью в случае ДТП, либо при составлении протокола об административном правонарушении ? На месте требовать приобщить к протоколу ?

Согласно ч. 2 ст. 28.2 Кодекса РФ об административных правонарушениях в протоколе об административном правонарушении помимо всей основной информации указываются иные сведения, необходимые для разрешения дела. Именно эти и иные сведения, имеющие значение для разрешения Вашего дела по существу, и может стать видеозапись с видеорегистратора.

Если Вы попали в ДТП, но в отношении Вас не составляется протокол об административном правонарушении, укажите о наличии видеозаписи в бланке объяснений, который выдал Вам сотрудник ДПС, приехавший на оформление ДТП.

Если в отношении Вас составляется протокол об административном правонарушении, сделайте соответствующую запись в графе «Объяснения лица, привлекаемого к административной ответственности».

Обязательно укажите марку и модель видеорегистратора, серийный номер цифрового носителя (флэш - карты), на которой содержится видеозапись, а также дату и время, когда данная запись производилась.

Идеальный вариант – это приобщение карты памяти с видеозаписью на месте, то есть сразу после ДТП либо составления протокола об

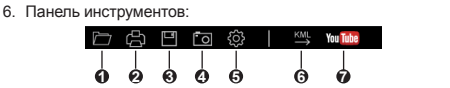
- Включение/отключение звука.
- Регулировка громкости.
- Полноэкранное воспроизведение.
- Вы можете управлять воспроизведением, нажимая на полосу прокрутки видеофайла.

5. При просмотре видео через MiVue™ Manager вы можете получить больше информации о вашем маршруте, а именно о месте нахождения и данных с G-сенсора.

- На экране MiVue™ Manager нажмите значок для отображения карты.

Экран карты может не отображаться если Ваш компьютер не подключен к интернету или если модель Вашего видеорегистратора не поддерживает функцию GPS.

- Диаграмма G-сенсора отображает перемещение Вашего автомобиля по трем осям вперед/назад (X), влево/вправо (Y) и вверх/вниз (Z).



- Выбор папки с файлами.
- Просмотр и печать фрагмента текущего видеозображения.
- Резервное копирование выбранных файлов в указанную папку на Вашем компьютере.
- Предпросмотр и сохранение текущего фрагмента видеозображения в указанную папку на Вашем компьютере.
- Открытие меню настроек. Пункты настроек описаны ниже:
 - Выберите язык:** Позволяет установить язык интерфейса MiVue™ Manager.
 - Выбор фона:** Позволяет установить цветовую гамму MiVue™ Manager.
 - Проверить обновления:** Позволяет проверить, доступна ли новая версия MiVue™ Manager. Для этой функции необходим доступ в Интернет.
 - О программе:** Позволяет увидеть версию и информацию об авторских правах для MiVue™ Manager.
- Передачи GPS-данных выбранного файла в формате KML в указанную папку на Вашем компьютере.
- Загрузка выбранного файла в YouTube™.

административном правонарушении. В таком случае инспектор в графе «К протоколу прилагается» должен указать наличие видеозаписи, приобщенной водителем.

Ваше требование о приобщении видеозаписи абсолютно законно, поскольку согласно ст. 25.1 КРФoАП лица, привлекаемого к административной ответственности, имеет право представлять доказательства.

В случае отказа инспектора принимать видеозапись, укажите об этом в протоколе об административном правонарушении, либо в бланке объяснений, а видеозапись принесите с собой в судебное заседание. Также обращаем Ваше внимание на то, что ходатайствую об обзоре судом видеозаписи должно быть оформлено в письменном виде согласно ст. 24.4 КРФoАП.

По этим и другим юридическим вопросам о применении авто - видеорегистраторов MiTAC Вы можете проконсультироваться, зайдя на наш сайт www.mio.com/ru в раздел Справочная информация на странице Советы юристов.

Гарантийное обязательство

MiTAC International Corp. обеспечивает, без дополнительной платы, ремонт или замену неисправных деталей на новые, в течение 12 месяцев гарантийного периода*, начиная с даты покупки на территории Российской Федерации. Данная гарантия относится к устройствам (за исключением USB-кабеля), произведенным или поставляемым компанией MiTAC International Corp. под торговой маркой Mio.

Срок службы устройства – 3 года.

* Данная гарантия не распространяется на батарею. По условиям гарантийного периода батареи, пожалуйста, обращайтесь в сервисный центр.

Обязательства MiTAC International Corp. в отношении программного обеспечения, распространяемого компанией MiTAC International Corp. под торговой маркой Mio, представлены в прилагаемом лицензионном соглашении с конечным пользователем. Аппаратные и программные продукты, произведенные не компанией MiTAC International Corp. предоставляются «как есть». Однако производители, поставщики или издатели могут предоставлять свои гарантии.

Условия гарантии

MiTAC International Corp. гарантирует, что приобретенные вами устройства от компании MiTAC International Corp. или ее авторизованных продавцов, имеют бездефектные материалы и работают качественно при использовании по назначению в течение гарантийного периода. Гарантийный период начинается с даты покупки продукта, указанной в вашем чеке. Данная гарантия распространяется только на того, кто первоначально купил данное устройство. Гарантия не подлежит передаче другому лицу. Гарантия не распространяется на расходные материалы.

Дополнительные сведения

Вы можете скачать руководство пользователя и программное обеспечение на нашем сайте www.mio.com/ru или при помощи QR кода.



Меры предосторожности

О зарядном устройстве

- Используйте зарядное устройство, входящее в комплект поставки. Использование других зарядных устройств может привести к сбоем в работе и/или поломке устройства.
- Устройство рассчитано на питание от определенного блока питания с маркировкой “LPS”, постоянный ток 2 А с напряжением + 5 В.
- Используйте указанный тип батареи.

О процессе зарядки

- Не используйте зарядное устройство в условиях высокой влажности. Никогда не прикасайтесь к зарядному устройству, если Ваши руки или ноги мокрые.
- Во время зарядки устройство должно хорошо вентилироваться. Не накрывайте зарядное устройство и не используйте его, когда оно находится в футляре.
- Зарядное устройство должно использоваться при напряжении, указанном на упаковке.
- Не используйте зарядное устройство, если шнур поврежден.
- Не пытайтесь ремонтировать устройство. Замените блок, если он поврежден или подвергнулся воздействию влаги.

Об аккумуляторе

ПРЕДУПРЕЖДЕНИЕ! Аккумулятор содержит литий-ионный элемент, который не подлежит замене. Он может взорваться, что приведет к выбросу вредных химических веществ. Чтобы уменьшить риск пожара и ожогов, запрещается его разбирать, разбивать, прокалывать, бросать в огонь или воду.

- Используйте указанный тип батареи.
- Инструкции (только для обслуживающего персонала)
 - Предупреждение: при установке неправильного аккумулятора возможна порча/поломка устройства. Аккумулятор необходимо утилизировать в соответствии с инструкциями.
 - Замена аккумулятора возможна только на такую же или аналогичную модель, рекомендованную производителем.
 - Аккумулятор надо утилизировать должным образом.
 - Используйте аккумулятор только в указанном оборудовании.



Руководство Пользователя

Авто-видеорегистраторы Mio

Серия MiVue™ R4X

Редакция: R00 (1/2021)

Отказ от ответственности

Любые технические характеристики и документация могут быть изменены без предварительного уведомления. Компания MiTAC не гарантирует, что данный документ не содержит ошибок. Компания MiTAC не несет ответственности за ущерб, причиненный прямо или косвенно от ошибок, упущений или несоответствий между устройством и документацией.

Примечания

Не все модели могут использоваться во всех регионах.

В зависимости от приобретенной модели, цвет и внешний вид устройства и аксессуаров могут не полностью совпадать с описанием, приведенным в этом документе.

Наименование товара: _____

Модель: _____

Серийный номер: _____

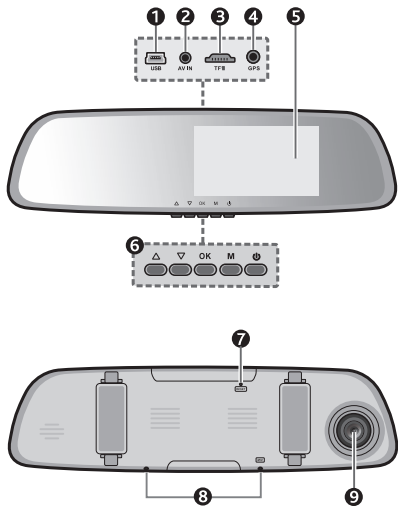
Дата продажи: _____

Подпись продавца: _____

Печать фирмы-продавца: _____

Знакомство с устройством

Изображения и другие графические образы данного документа приведены в справочных целях. Они могут отличаться от изображений и образов, генерируемых фактическим устройством.



- | | |
|---|-----------------------|
| 1 Mini-USB разъем | 7 Кнопка Перезагрузки |
| 2 AV IN разъем | 8 Микрофон |
| 3 Слот для карты памяти | 9 Объектив |
| 4 GPS разъем | |
| 5 Экран | |
| 6 Функциональные кнопки / Кнопка включения () | |

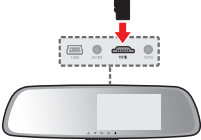
Предупреждения и Примечание

- Для Вашей безопасности во время управления автомобилем не работайте с устройством. Не настраивайте устройство во время вождения. Использование нашего продукта не снимает ответственности с водителя за его поведение на дороге. Эта ответственность включает в себя соблюдение всех правил дорожного движения во избежание ДТП.
- Убедитесь, что посторонние предметы не загромождают объектив устройства. Отражающие поверхности не должны находиться рядом с объективом. Пожалуйста, следите за тем, чтобы объектив был чистым.
- Если стекла автомобиля затонированы, это может повлиять на качество записи.
- Убедитесь, что устройство надежно закреплено.
- Если лобовое стекло автомобиля имеет защитное покрытие, данное покрытие может быть атермическим и может влиять на прием сигнала GPS. В этом случае, пожалуйста, установите модуль GPS в «чистую зону».
- Во время загрузки устройства автоматически выполняется калибровка G-сенсора. Во избежание сбоев в работе G-сенсора ОБЯЗАТЕЛЬНО включайте устройство после его надлежащей установки в автомобиле.

Установка карты памяти

Перед использованием видеорегистратора необходимо установить карту памяти (не входит в комплект поставки). Для записи и регулярного хранения данных следует использовать отдельные карты памяти MicroSD.

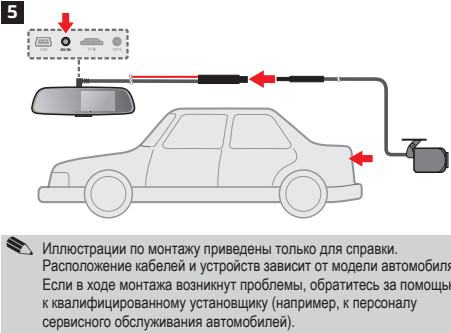
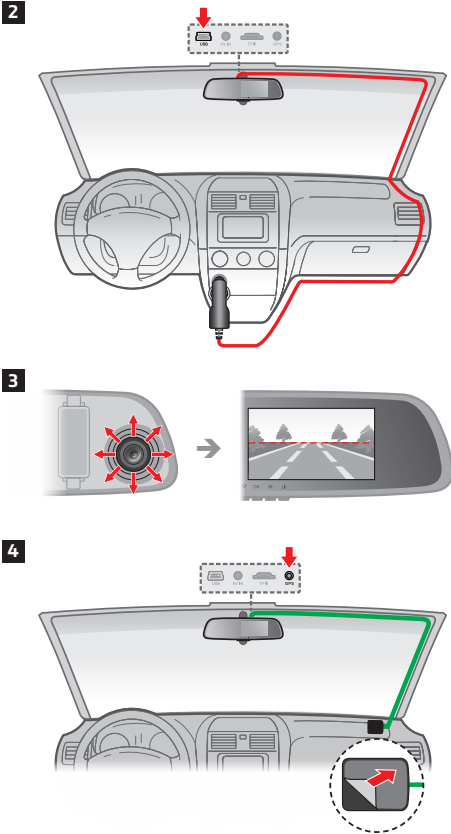
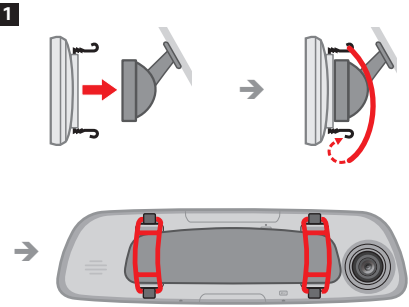
Держите карту памяти за края (MicroSD) и аккуратно установите её в гнездо так, как показано на рисунке. Для извлечения карты аккуратно нажмите на верхний край и вытащите её из гнезда.



- Чтобы не повредить карту памяти, никогда не пытайтесь её разобрать или вносить какие-либо изменения;
- Никогда не кладите тяжелые предметы на карту памяти, не роняйте ее и не подвергайте сильным ударам;
- Никогда не трогайте руками или металлическими предметами контактную часть карты, чтобы не поцарапать ее;
- Храните карту памяти в сухом и чистом месте, без повышенной влажности и экстремальных температур;
- Если для форматирования карты памяти вы использовали другие устройства (компьютер или фотоаппарат), то есть вероятность того, что она не будет корректно работать в видеорегистраторе. Необходимо отформатировать ее в видеорегистраторе, это позволит вам быть уверенным, что работа будет успешной;
- Разъем для карты памяти в видеорегистраторе служит только для чтения/записи карты памяти;
- Рекомендуется использовать карты памяти объемом 8 Гб – 256 Гб и классом не ниже 10. Компания MiTAC не гарантирует совместимость устройства с картами MicroSD от всех производителей;
- Скорость чтения и записи данных на видеорегистраторе может быть разной в зависимости от характеристик карты памяти;
- Перед извлечением карты памяти, необходимо выключить видеорегистратор, чтобы избежать повреждения записанных файлов.

Использование устройства в автомобиле

- Убедитесь, что ваш автомобиль припаркован на горизонтальном участке дороги. Следуйте приведенным инструкциям, для надежной установки видеорегистратора в автомобиле.
- Проложите кабель по потолку и передней стойке автомобиля, чтобы он не мешал обзору водителя. Удостоверьтесь, что проложенный кабель не мешает раскрытию подушек безопасности и работе других элементов безопасности автомобиля.
- При установке, убедитесь, что объектив камеры расположен параллельно земле, и соотношение земля/небо приблизительно 5/5.
- Подключите антенну GPS (если входит в комплект поставки), вставив разъем 3,5 мм в гнездо GPS устройства. Возьмите двустороннюю клейкую ленту и прикрепите приемник к ровной поверхности над бардачком.
- Если в приобретенный комплект входит камера заднего вида, установите камеру заднего вида и подключите другой конец кабеля к разъему AV IN устройства.



Включение регистратора

Подсоедините видеорегистратор к автомобильному зарядному устройству (см. раздел «Использование устройства в автомобиле»). Видеорегистратор автоматически включается при запуске двигателя автомобиля.

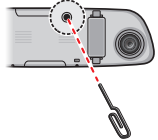
Кнопка включения

Для включения и выключения видеорегистратора вручную, нажмите и удерживайте кнопку питания в течении 2 секунд.

Для включения и выключения экрана видеорегистратора вручную, нажмите кнопку питания.

Аппаратный перезапуск

В случае, когда видеорегистратор кажется «зависшим» или «не реагирующим на ввод», необходимо выполнить аппаратный сброс. Вы можете перезапустить систему нажав на кнопку Перезагрузки скрепкой.

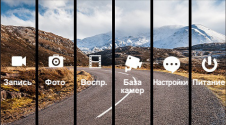


Основы управления

Функциональные кнопки

Устройство оснащено четырьмя функциональными кнопками в нижней части устройства. Функции кнопок зависят от конкретного экрана.

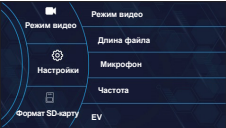
■ Вызов экранного меню



- Переход к левому элементу.
- Переход к правому элементу.
- Используется, как кнопка ВВОД.
- Возврат к предыдущему экрану.

Набор элементов на экране Меню зависит от конкретной модели.

■ Экран Настройка



- Переход к предыдущему пункту меню.
- Переход к следующему пункту меню.
- Изменение параметров выбранной опции.
- Возврат к экрану Меню.

■ Запись осуществляется



- Включение/выключение микрофона.
- Блокировка/снятие блокировки с текущего файла записи.
- Пуск/остановка записи.
- Когда прекратится запись, выполняется переход на экран Меню.

■ Режим фотосъемки



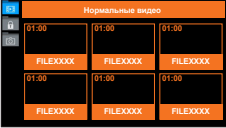
- Фотосъемка.
- Возврат к экрану Меню.

■ Переключение экранов



Если подключена камера заднего вида, экран записи/камеры переключается в режим PIP (картинка в картинке) для показа изображений с передней камеры и камеры заднего вида. Нажмите и удерживайте кнопку в течение 2 секунд для последовательного переключения режима отображения PIP.

■ Воспроизведение



В списке воспроизведения:

- Переход к предыдущему пункту меню.
- Переход к следующему пункту меню.
- Начинается воспроизведение выбранного файла.
- Возврат к экрану Меню.
- Выберите нужный тип файла.

В процессе воспроизведения видео:

- Изменение скорости обратной перемотки.
- Изменение скорости перемотки вперед.
- Пауза или запуск воспроизведения.
- Возврат в список воспроизведения.

При просмотре снимков:

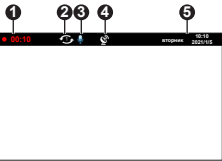
- Воспроизведения предыдущего снимка.
- Воспроизведения следующего снимка.
- Н.П.
- Возврат к экрану Меню.

Находясь в списке воспроизведения, нажмите и удерживайте кнопку **M** в течение 2 секунд для переключения между видео/фото с передней камеры и камеры заднего вида. Значок R, который отображается среди значков воспроизведения, обозначает режим воспроизведения видео/фото с камеры заднего вида.

Запись в режиме движения

Системные значки

Различные системные значки в строке заголовка в верхней части экрана предоставляют сведения о статусе устройства. В зависимости от настроек эти значки отличаются и показывают различную информацию об устройстве.



Непрерывная запись

По-умолчанию запись начинается сразу после включения видеорегистратора.

При выполнении непрерывной записи можно вручную прервать запись, нажав кнопку **OK**.

В режиме непрерывной записи видеорегистратор будет автоматически делиться на временные отрезки (при этом, запись будет вестись непрерывно). При заполнении карты памяти файлами непрерывной записи будут автоматически перезаписываться самые старые файлы в этой категории.

Запись происшествя

Если датчиком удара G-сенсор зафиксировано происшествие, как например, неожиданная встряска, резкий поворот или авария, начнется «запись происшествия».

Чтобы вручную запустить или прервать запись события в процессе непрерывной съемки, нажмите кнопку .

При записи события сохраняется материал продолжительностью несколько секунд до и после события. При заполнении карты памяти файлами записи событий будут автоматически перезаписываться самые старые файлы в этой категории.

Предупреждения о камерах контроля скорости

По юридическим причинам, предупреждения о камерах контроля скорости доступны не во всех странах. Этой функцией оснащены не все модели устройства.

Уверенная езда при своевременной информации о камерах контроля скорости на дороге. Вы можете загрузить бесплатные обновления данных с нашего сайта: www.mio.com/ru/speedcams

При наличии камеры контроля скорости в определяемом направлении на экран выводятся оповещения. На экране отобразится предупреждение, а также будет воспроизведено звуковое оповещение до тех пор, пока скорость автомобиля не снизится до допустимой;

Если установлен режим **Звуковое** оповещение:

- при приближении автомобиля к камере контроля скорости прозвучит обычное звуковое оповещение;
- при приближении автомобиля к камере контроля скорости на скорости выше допустимой будет звучать непрерывное звуковое оповещение до тех пор, пока скорость автомобиля не снизится до допустимой;
- при проезде автомобиля мимо камеры контроля скорости будет звучать другое звуковое оповещение.

Способ получения предупреждений о камерах контроля скорости можно настраивать. Информацию см. в разделе «Настройка системы».

Обновление данных о камерах контроля скорости

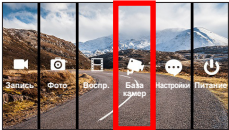
MiTAC не гарантирует наличие данных о всех типах и местах установки камер контроля скорости, т.к. камеры могут быть демонтированы, перемещены, а также заменены на новые.

Периодически MiTAC может предлагать обновления данных о камерах контроля скорости.

Вы можете обновлять данные о камерах контроля скорости через www.mio.com/ru

Параметры камер слежения

Когда прекратится запись, нажмите кнопку **M** для перехода на экран Меню. Выберите SafetyCam для установки способа оповещения о камерах слежения.



- База камер:** Включение или отключение предупреждения о камерах контроля скорости.
- Оповещ.:** Включение (**Звуковое** или **Голосовое**) или отключение (**Без звука**) звукового оповещения.
- Дистанция предуп.:** Система будет выдавать оповещения при обнаружении камеры контроля скорости на заданном расстоянии (**Близк**, **Средн** или **Дальн**).
- Метод предуп.:** Настройка функции оповещения в соответствии со скоростью движения автомобиля (**Смарт** оповещение) или разрешенной скоростью (**Стандарт** оповещение).
- Ограничение:** Установка скорости, при которой видеорегистратор начнет выдавать оповещения.
- Пред. о превыш.:** Эта функция позволяет задать предел скорости. При движении со скоростью выше заданного значения видеорегистратор будет выдавать оповещения.
- Расстояние:** Установка предпочитаемой единицы измерения расстояния.