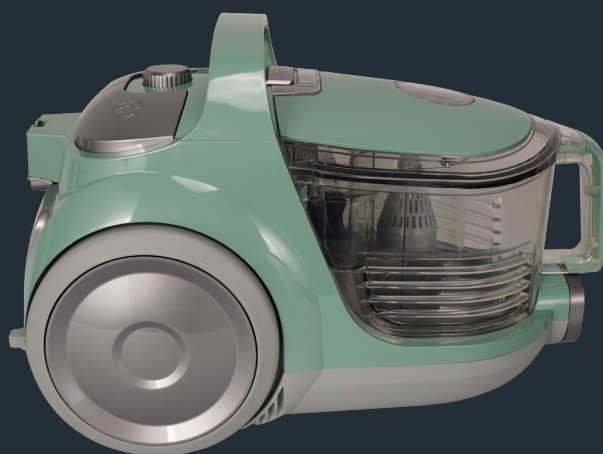


DUMONT



Руководство по эксплуатации
Пылесос циклонный Dumont

Модель DMVC-3050 / DMVC-3051

Содержание

1. Правила и условия безопасной эксплуатации	3
2. Внешний вид и комплектация	5
3. Эксплуатация	6
4. Обслуживание и уход	7
5. Хранение и транспортировка	9
6. Правила и условия реализации и утилизации	9
7. Сведения об ограничениях в использовании оборудования	9
8. Возможные неисправности и методы их устранения	10
9. Гарантийные обязательства	11
10. Технические характеристики	12
11. Информация об изготовителе и импортере	12



Уважаемый покупатель!

Благодарим вас за покупку продукции торговой марки Dumont. Dumont – это качество, красота и надёжность, внимательное отношение к потребностям клиентов. Надеемся, что вам понравится продукция компании и вы также будете выбирать наши изделия в будущем.

Пылесос циклонный Dumont DMVC-3050/DMVC-3051 обеспечит качественную уборку и удалит пыль, мусор и аллергены с различных поверхностей. Он поможет вам поддерживать чистоту в доме, улучшит качество воздуха в помещении, а дополнительные насадки, идущие в комплекте, помогут удалить пыль даже с труднодоступных мест.

Чтобы узнать обо всех продуктах торговой марки, посетите наш сайт dumont.ru

1. Правила и условия безопасной эксплуатации

Внимательно прочитайте инструкцию перед использованием прибора и сохраните ее для дальнейшего использования в качестве справочного материала. Используйте прибор только по его назначению, указанному в инструкции. Не используйте его для других целей. Сохраняйте настоящее руководство пользователя, гарантийный талон, чек, упаковочную коробку и по возможности другие элементы упаковки прибора.

Перед началом работы осмотрите прибор и убедитесь в отсутствии механических повреждений на нем и сетевом шнуре питания. Не используйте прибор в случае обнаружения каких-либо повреждений. Перед использованием прибора убедитесь в соответствии рабочего напряжения прибора и напряжения электросети.

Не следует использовать прибор после падения. Перед повторным использованием прибор должен быть проверен квалифицированным специалистом. Если кабель поврежден, во избежание травм необходимо заменить его в сервисном центре или у квалифицированного специалиста.

Прибор предназначен исключительно для использования в быту. Продолжительное использование прибора в коммерческих целях может привести к его перегрузке, в результате чего он может быть поврежден или может нанести вред здоровью людей.

Подключайте прибор только к источнику переменного тока (~).

Перед включением убедитесь, что параметры сети соответствуют тем, что заданы описанию прибора.

DUMONT

Не оставляйте включенный прибор без присмотра. Храните прибор в недоступном для детей месте. Не разрешайте детям играть с прибором, коробкой и прочими элементами упаковки во избежание травм или удушья. Не допускается использование прибора с принадлежностями, не входящими комплект поставки. Не используйте прибор на улице.

Берегите прибор и сетевой кабель от воздействия высоких температур, попадания прямых солнечных лучей, сырости и прочих негативных воздействий. Не погружайте прибор в воду или другие жидкости и не прикасайтесь к нему влажными руками. При намокании прибора сразу отключите его от сети. Не переносите прибор за шнур питания.

Отключая прибор от сети, держитесь за вилку, не тяните за кабель. Не пытайтесь разбирать и ремонтировать прибор самостоятельно. На технические проблемы, которые могут возникнуть в результате этих действий, не распространяется действие гарантии. Ремонт должен производиться только квалифицированными специалистами сервисного центра.

Прибор не предназначен для использования детьми, людьми с ограниченными физическими и умственными возможностями, а также людьми, не имеющими соответствующего опыта и знаний, без предварительного обучения, инструктажа и без присмотра ответственных за их безопасность лиц. Производитель оставляет за собой право без дополнительного уведомления вносить незначительные изменения в конструкцию прибора, кардинально не влияющие на его безопасность, работоспособность и функциональность.

Перед началом работы осмотрите прибор и шнур питания убедитесь в отсутствии механических повреждений.

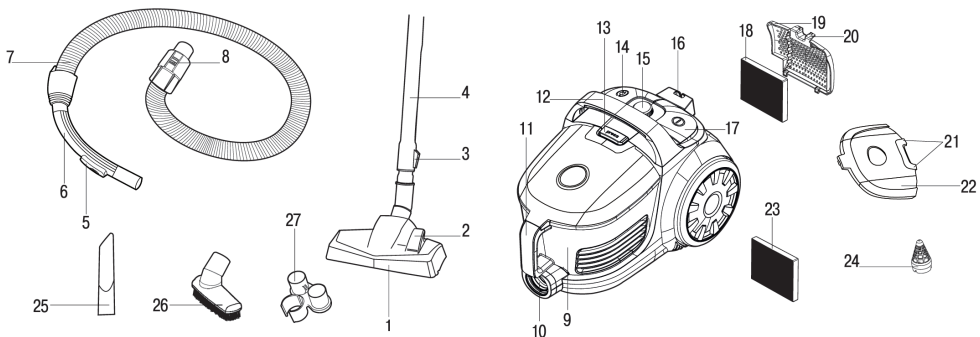
В случае обнаружения повреждений прибора или шнура питания прекратите использование, отключите прибор от электросети и обратитесь в ближайший сервисный центр.

Внимание. Не используйте прибор для уборки твердых или острых объектов, таких как стекло, гвозди, винты, монеты. Это может повредить прибор. Запрещается с помощью прибора собирать горящие или дымящиеся сигареты, спички, тлеющий пепел, тонкодисперсную пыль - например от штукатурки, бетона, муки или золы, а также частицы тонера для принтеров, копировальных машин и т. д. Держите прибор вдали от микроволновок, каминов и плит. Следите за тем, чтобы волосы, а также свободно висящие элементы одежды,

пальцы или другие части тела не находились рядом с воздухозаборным отверстием прибора. Запрещается использовать прибор, если: не установлен или неправильно собран контейнер-пылесборник, не установлены фильтры.

Не используйте фильтры, если они повреждены или не полностью высохли. Запрещается использовать прибор для сбора взрывоопасных или легковоспламеняющихся жидкостей. Запрещается использование прибора в местах хранения таких жидкостей. Если во время уборки резко снизилась всасывающая мощность прибора, немедленно выключите прибор, извлеките вилку сетевого шнура из розетки и проверьте, не засорилась ли телескопическая трубка. Устраните засор и только после этого продолжайте уборку. По окончании эксплуатации, при чистке и замене фильтров или при поломке прибора всегда отключайте его от сети.

2. Внешний вид и комплектация



- | | |
|---|---|
| 1. Щетка | 14. Кнопка сматывания шнура питания |
| 2. Регулятор положения щеток | 15. Регулятор мощности |
| 3. Фиксатор длины телескопической трубки | 16. Держатель комбинированной насадки |
| 4. Телескопическая трубка | 17. Кнопка «Вкл./Выкл.» |
| 5. Регулятор воздуха | 18. Внешний фильтр |
| 6. Ручка для шланга | 19. Решетка внешнего фильтра |
| 7. Шланг | 20. Фиксатор решетки внешнего фильтра |
| 8. Кнопка отсоединения шланга | 21. Фиксатор крышки контейнера-пылесборника |
| 9. Контейнер для сбора пыли | 22. Крышка контейнера-пылесборника |
| 10. Разъем для подключения шланга к корпусу | 23. Внутренний фильтр HEPA |
| 11. Ручка контейнера для сбора пыли | 24. Циклонный фильтр |
| 12. Ручка для переноски пылесоса | 25. Щелевая насадка |
| 13. Кнопка извлечения контейнера для сбора пыли | 26. Насадка для мебели |
| | 27. Держатель насадок |

3. Эксплуатация

Пылесос предназначен для уборки напольных покрытий, а также для очистки труднодоступных поверхностей и мебели в жилых помещениях.

Извлеките прибор из упаковки, освободив его от транспортировочных элементов.

Не включайте прибор сразу, если вы принесли его с улицы в холодное время года. В этом случае прибор необходимо выдержать перед включением при комнатной температуре примерно два часа. Убедитесь в том, что комплектация соответствует заявленной производителем, а все элементы прибора и сам прибор не были повреждены при транспортировке. Если прибор поврежден или не функционирует, обратитесь к продавцу.

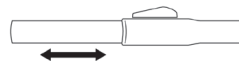
Убедитесь в том, что напряжение сети соответствует напряжению, указанному в технических характеристиках прибора.

Вставьте шланг (7) в разъем на корпусе (10) до щелчка.

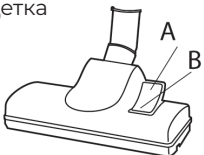


Подсоедините телескопическую трубку (4) к ручке шланга (6).



Отрегулируйте длину телескопической трубки с помощью фиксатора (3).



Выберите насадку, соответствующую типу поверхности, которой требуется уборка.

Насадка	Применение
<p>Щетка</p> 	<p>Чистка ковровых и других подобных покрытий, а также чистка гладких поверхностей</p> <p>С помощью регулятора положения на насадке установите щетку в положение, соответствующее типу поверхности</p> <p>А. Чистка ковра</p> <p>Б. Чистка гладкого покрытия</p>
<p>Многофункциональная насадка</p> 	<p>Чистка мебели и всех видов мягкой обивки, включая диваны, кресла, сидения автомобилей и т. д.</p>
<p>Щелевая насадка</p> 	<p>Очистка углов, щелей, а также труднодоступных поверхностей, таких как отопительные батареи, плинтусы, жалюзи, навесы</p>

Вытяните шнур питания до желтой отметки — это оптимальная длина. Красная отметка на шнуре питания соответствует максимальной длине - дальше нее шнур вытягивать нельзя. Вставьте вилку в розетку электросети. Нажмите на кнопку «Вкл./Выкл.» (17), чтобы включить прибор. Используйте регулятор мощности (15), чтобы настроить силу всасывания.

При необходимости отрегулируйте силу всасывания с помощью регулятора потока воздуха на шланге (5). Когда отверстие закрыто, воздух втягивается с большей силой, когда открыто - с меньшей.

По окончании уборки нажмите на кнопку «Вкл./Выкл.». Отсоедините шнур питания от розетки.

Нажмите на кнопку сматывания шнура питания (14). Во избежание перекручивания и повреждения шнура рекомендуется при этом придерживать шнур рукой.

Пылесос оборудован системой защиты от перегрева: при засоре шланга,

фильтров и насадок автоматически включится термостат. В случае автоматического включения термостата нажмите на кнопку «Вкл./Выкл.». Дайте прибору остыть, выждав не менее 30 минут, и устраните засор перед повторным включением.

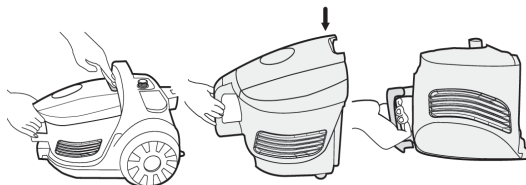
4. Обслуживание и уход

Перед чисткой отключите прибор от сети. Протрите корпус прибора влажной тканью и дайте ему высохнуть. Не используйте абразивные чистящие средства или органические растворители для чистки прибора. Не погружайте прибор в воду и не включайте его мокрым. Периодически проверяйте, не засорились ли фильтры и входное отверстие. Для удобства хранения шланг можно отсоединить от корпуса пылесоса. Нажмите кнопку отсоединения шланга (8) и потяните шланг на себя. Комбинированная насадка для пола/ковра может на время хранения подсоединить насадку к держателю (16) на корпусе пылесоса. Прикрепите насадку (27) к телескопической всасывающей трубке. Для более компактного хранения к держателю можно прикрепить щелевую насадку и насадку для мебели.

Очистка контейнера-пылесборника

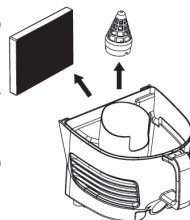
1. Нажмите на кнопку для извлечения контейнера-пылесборника (13). Достаньте контейнер, потянув ручку вверх.
2. Держа контейнер-пылесборник за ручку, другой рукой возьмитесь за заднюю часть крышки и снимите ее с контейнера-пылесборника.

3. Вытряхните пыль из контейнера в мусорное ведро.
4. Если контейнер сильно загрязнен, промойте его под проточной водой.
5. Дайте контейнеру полностью высохнуть (примерно 24 часа при комнатной температуре).
6. Установите крышку контейнера-пылесборника на место: сначала вставьте переднюю часть крышки, затем опустите заднюю часть крышки - при этом должен щелкнуть фиксатор крышки (21).
7. Установите контейнер-пылесборник обратно в пылесос до щелчка.



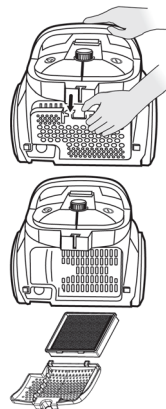
Очистка внутреннего фильтра HEPA и циклонного фильтра

1. Нажмите на кнопку для извлечения контейнера-пылесборника. Достаньте контейнер, потянув ручку вверх.
2. Снимите крышку контейнера-пылесборника.
3. Достаньте внутренний (23) и циклонный (24) фильтры.
4. Промойте фильтры под проточной водой комнатной температуре (ниже 40°C).
5. Дайте фильтрам полностью высохнуть (примерно 24 часа при комнатной температуре).
6. Установите фильтры обратно в контейнер-пылесборник.
7. Вставьте контейнер-пылесборник в пылесос до щелчка.



Очистка внешнего фильтра

1. Снимите решетку, нажав на фиксатор (20), и извлеките внешний фильтр (18).
2. Промойте фильтр под проточной водой комнатной температуры (не более 40 °C).
3. Дайте фильтру полностью высохнуть (примерно 24 часа при комнатной температуре). Установите фильтр обратно в пылесос.
4. Установите крышку внешнего фильтра на место.



ВНИМАНИЕ! Не устанавливайте контейнер-пылесборник и фильтры в пылесос, если они не до конца высохли или повреждены.

Не мойте фильтры в стиральной или посудомоечной машине.

5. Хранение и транспортировка

Храните прибор в упакованном виде в помещениях при температуре воздуха от 5 до 40 °С и относительной влажности воздуха до 80 %. Избегайте воздействия прямого солнечного света. Храните в местах недоступных для детей.

Транспортировка прибора проводится всеми видами транспорта соответствии с правилами перевозки грузов. При транспортировке прибора в заводской упаковке необходимо обеспечить защиту от повреждений, исключив возможность воздействия атмосферных осадков и агрессивной среды. При транспортировке без заводской упаковки рекомендуется использовать воздушно-пузырьковую пленку и тару из гофрированного картона.

Рекомендуется качественно обернуть каждый элемент прибора в пленку и расположить в таре вертикально. Свободное расстояние между элементами изделия необходимо проложить воздушно-пузырьковой пленкой или сложенным картоном с целью исключения их свободного перемещения по таре в процессе транспортировки. При транспортировке и хранении запрещается подвергать прибор механическим воздействиям, которые могут привести к повреждению прибора и/или нарушению целостности упаковки.

6. Правила и условия реализации и утилизации

Особых требований по реализации не предусмотрено.

Упаковку, руководство по эксплуатации, а также само устройство необходимо утилизировать в соответствии с местной программой по переработке отходов. Не выбрасывайте устройство вместе с обычным бытовым мусором.

7. Сведения об ограничениях в использовании оборудования

Прибор предназначен для использования в бытовых условиях и может применяться в квартирах, загородных домах, гостиничных номерах, офисах и других подобных местах для непромышленной и некоммерческой эксплуатации.

Данный прибор не предназначен для использования лицами (включая детей) с ограниченными физическими возможностями, ограниченными возможностями сенсорной системы, умственными возможностями, либо лицами, не имеющими опыт и знания по использованию данного прибора до тех пор, пока их должным образом не будет контролировать или проинструктирует лицо, ответственное за их безопасность.

8. Возможные неисправности и методы их устранения

Проблема	Возможная причина	Возможное решение
Прибор не включается	Прибор не подключен к сети	Подключите прибор к сети
Прибор не включается	Прибор перегрелся от долгого использования	Подождите, пока прибор полностью остынет и включите его заново
	Прибор поврежден	Обратитесь в сервисный центр
Мощность всасывания недостаточна или снижается во время работы	Контейнер-пылесборник переполнен	Очистите контейнер-пылесборник
	Образовался засор в фильтрах, шланге, телескопической трубке или насадках	Очистите или замените фильтры. Устраните засор в шланге, телескопической трубке или насадках
Мощность всасывания не поддается регулировке	Устройство для регулировки мощности всасывания не исправно	Выключите и включите прибор несколько раз. Если мощность всасывания по-прежнему не поддается регулировке, обратитесь в сервисный центр
Результаты уборки не-удовлетворительные, несмотря на исправную работу прибора	Шланг недостаточно прочно прилегает к телескопической трубке	Плотно прикрепите шланг к телескопической трубке
	Используется неподходящая насадка/насадка находится в неправильном положении	Поменяйте насадку на подходящую в зависимости от убираемого покрытия/поменяйте положение насадки

9. Гарантийные обязательства

Мы предоставляем гарантию в течение 1 года с момента покупки. Если произошла поломка, вам необходимо позвонить по справочной линии потребителей 8-800-511-59-57 или написать на электронную почту service@dumont.ru

Вы можете обратиться к продавцу или уточнить список актуальных авторизованных сервисных центров на официальном сайте dumont.ru.

Для осуществления гарантийного обслуживания вам необходимо предъявить чек на покупку/электронный чек, или заполненный гарантийный талон.

Гарантия признается лишь в том случае, если изделие использовалось в соответствии с руководством по эксплуатации.

Данная гарантия не распространяется на сбои, возникающие в результате ненадлежащего или коммерческого использования продукта. Данная гарантия не распространяется на следующие случаи:

1. Любые повреждения и неисправности, возникающие в результате использования прибора с нарушением рекомендаций руководства по эксплуатации.
2. Любые повреждения и неисправности, возникающие при погрузке, разгрузке и обращении с прибором после его доставки.
3. Любые повреждения и поломки из-за низкого или высокого напряжения, неправильного монтажа.
4. Повреждения и неисправности из-за пожара и/или молнии.
5. Повреждения корпуса прибора.
6. Вмешательство и ремонт оборудования кем-либо, кроме лиц из официальных авторизованных сервисных центров;
7. Проблемы, возникающие при монтаже любых деталей, кроме деталей, поставляемых производителем.

Гарантия недействительна при удалении и повреждении оригинального серийного номера на продукции.

10. Технические характеристики

Напряжение: 220-240 В

Частота: 50-60 Гц

Мощность: 2000 Вт

Класс защиты от поражения электрическим током: II

Длина шнура: 5 м

Габаритные размеры: 44,4 x 28,3 x 29,3 см

Вес: 6,24 кг

Автоматический намотчик шнура

Объем контейнера для мусора: 3,9 л

Комплектация: насадка-щетка 2 в 1, насадка для щелей, держатель аксессуаров, инструкция.

**11. Информация об изготовителе и импортере**

Изготовитель: Джиансу Е-райзинг Электрикал Текнолоджи Ко., Лтд.

Адрес изготовителя: 108 Шилун Рoad, Чонгчуан Дистрикт, Нантонг Сити, Джиансу Провинс, Китай

Страна изготовления: Китай

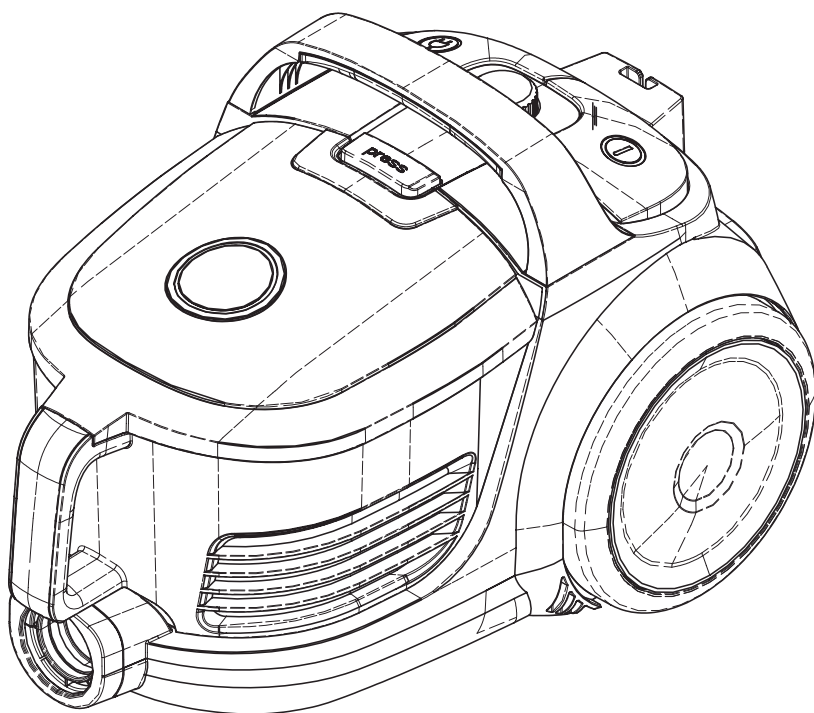
Импортер: АО «Гранд-Трейд». Юридический адрес: 119021, Россия, г. Москва, вн. тер. г. муниципальный округ Хамовники, ул. Льва Толстого, д. 5, стр. 1, этаж 6, помещ./ком.

Тел.: +7 495 138-88-55.

e-mail: info@grandtrade.world

DUMONT

Гарантийный талон



Пылесос циклонный Dumont

Модель DMVC-3050 / DMVC-3051

DUMONT

Гарантийный талон

Наименование устройства: _____

Модель: _____

Серийный номер: _____

Дата покупки: _____

Продавец: _____

С условиями гарантийного обслуживания согласен.

Подпись.





DUMONT

НА ВЕРШИНЕ НЕТ ГРАНИЦ

