

DUMONT



**Руководство по эксплуатации
Пылесос циклонный Dumont**

Модель DMVC-3052 / DMVC-3053

Содержание

1. Правила и условия безопасной эксплуатации	3
2. Внешний вид и комплектация	5
3. Эксплуатация	6
4. Обслуживание и уход	7
5. Хранение и транспортировка	9
6. Правила и условия реализации и утилизации	9
7. Сведения об ограничениях в использовании оборудования	9
8. Возможные неисправности и методы их устранения	10
9. Гарантийные обязательства	11
10. Технические характеристики	12
11. Информация об изготовителе и импортере	12



Уважаемый покупатель!

Благодарим вас за покупку продукции торговой марки Dumont. Dumont – это качество, красота и надёжность, внимательное отношение к потребностям клиентов. Надеемся, что вам понравится продукция компании и вы также будете выбирать наши изделия в будущем.

Циклонный пылесос Dumont DMVC-3052/DMVC-3053 обеспечит качественную уборку и удалит пыль, мусор и аллергены с различных поверхностей. Он поможет вам поддерживать чистоту в доме, улучшит качество воздуха в помещении, а дополнительные насадки, идущие в комплекте, помогут удалить пыль даже с труднодоступных мест.

Чтобы узнать обо всех продуктах торговой марки, посетите наш сайт dumont.ru

1. Правила и условия безопасной эксплуатации

Внимательно прочитайте инструкцию перед использованием прибора и сохраните ее для дальнейшего использования в качестве справочного материала.

Используйте прибор только по его назначению, указанному в инструкции. Не используйте его для других целей.

Перед началом работы осмотрите прибор и шнур питания, убедитесь в отсутствии механических повреждений.

В случае обнаружения повреждений прибора или шнура питания прекратите использование, отключите прибор от электросети и обратитесь в ближайший сервисный центр.

Перед подключением прибора к электрической розетке убедитесь, что параметры электропитания, указанные на нем и/или в инструкции, совпадают с параметрами используемого источника питания. Используя удлинитель, убедитесь, что он соответствует потребляемой мощности прибора и имеет заземление.

Не погружайте прибор в воду и другие жидкости.

Не переносите прибор, взявшись за шнур питания или шланг. Не тяните за шнур питания при отключении вилки от розетки.

Не протягивайте шнур питания в дверных проемах или вблизи источников тепла. Следите за тем, чтобы шнур не перекручивался и не перегибался, не соприкасался с острыми предметами, углами и кромками мебели.

Запрещается самостоятельно ремонтировать прибор, разбирать или вносить изменения в конструкцию.

Контролируйте работу прибора, когда рядом находятся дети или домашние животные. Не позволяйте детям играть с прибором. Храните прибор в местах недоступных для детей.

Не оставляйте работающий прибор без присмотра. Выключите его и отключите от электросети, если не используете прибор длительное время или перед проведением обслуживания.

Не допускайте падения прибора и не подвергайте его ударам.

Не используйте прибор вблизи воды или огня. Не подвергайте воздействию прямых солнечных лучей.

Не используйте прибор вне помещений.

Не используйте прибор для сбора легковоспламеняющихся и горючих жидкостей, таких как бензин, и не используйте его в местах, где они могут присутствовать.

Не используйте прибор для сбора частиц пепла (например, от камина) и дымящихся или горящих материалов (например, угля, окурков или спичек).

Не используйте прибор для всасывания цемента, гипса, штукатурки и подобных мелких частиц, а также игрушек, бумажного наполнителя и других крупных предметов, которые могут вызвать засорение прибора, перегорание двигателя и другие неисправности.

Не используйте прибор для сбора острых и твердых предметов, таких как стекло, гвозди, винты или монеты, которые могут повредить его.

При использовании прибора следите, чтобы всасывающий патрубок не был забит. В противном случае двигатель может выйти из строя.

Следите, чтобы свободная одежда, пальцы и все части тела находились подальше от отверстий и движущихся деталей.

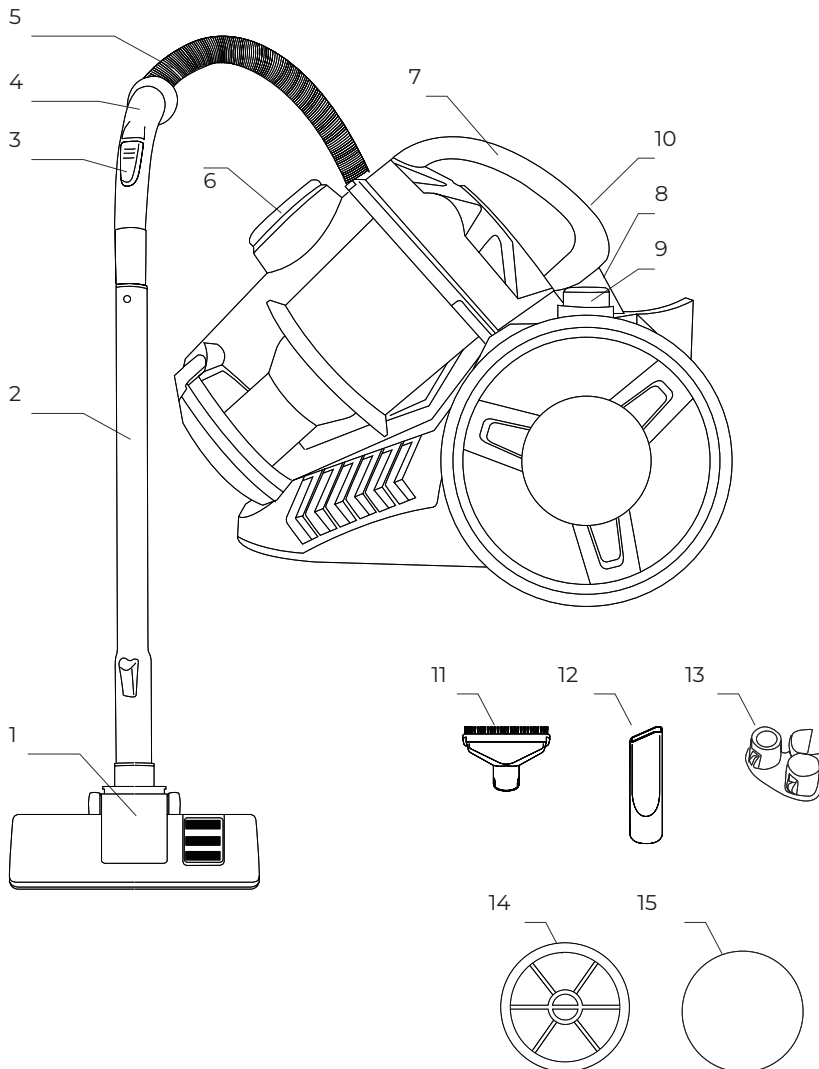
Не направляйте и не прикладывайте шланг, трубку или насадки, подсоединенные к включенному пылесосу, к глазам, ушам, или рту.

Запрещается использование прибора без контейнера для сбора пыли.

Никогда не включайте прибор без установленного фильтра, если фильтр поврежден или загрязнен. В противном случае пыль попадет в мотор и приведет к поломке устройства.

Не используйте прибор, если контейнер заполнен до отметки «MAX». При заполненном контейнере грязный воздух забивает фильтр пылесоса, в результате чего, двигатель перегревается и выходит из строя.

2. Внешний вид и комплектация



1. комбинированная насадка-щетка;
2. телескопическая трубка;
3. регулятор мощности всасывания;
4. рукоятка шланга;
5. шланг;
6. соединительная муфта;
7. ручка для переноски;
8. кнопка автоматического сматывания шнура;

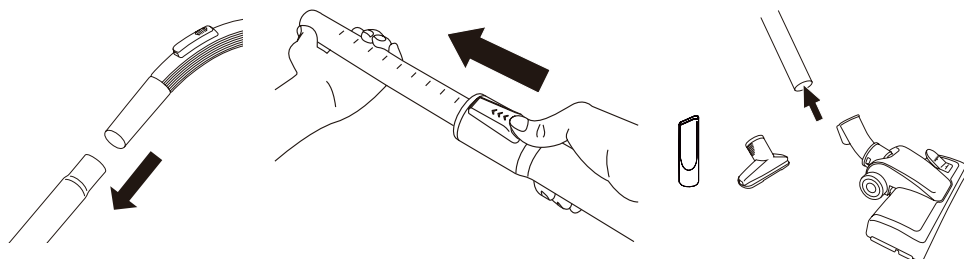
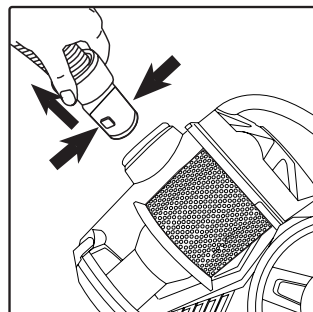
9. кнопка ВКЛ/ВЫКЛ;
10. ручка для снятия крышки;
11. насадка для мягкой мебели;
12. щелевая насадка;
13. держатель насадок;
14. пылевой фильтр;
15. губчатый фильтр;

3. Эксплуатация

Сборка

Чтобы подсоединить шланг к пылесосу, вставьте соединительную муфту во всасывающее отверстие и надавите до щелчка. Чтобы отсоединить шланг, нажмите на фиксаторы по бокам основания шланга.

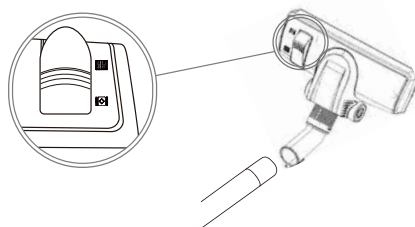
Выдвиньте телескопическую трубку на нужную длину. Для этого передвиньте регулятор длины телескопической трубки и потяните за конец трубки. Вставьте шланг в трубку. Наденьте на трубку одну из насадок.



Комбинированная насадка-щетка предназначена для чистки ковровых и подобных им покрытий, а также гладких поверхностей. Для переключения между режимами «пол/ковер» нажмите соответствующую клавишу на насадке.

Щелевая насадка предназначена для чистки труднодоступных мест (углов, щелей).

Насадка для мебели предназначена для чистки различных типов обивок, таких как диванная обивка или автомобильные кресла.

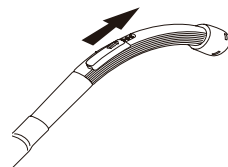


Уборка

Перед началом работы вытяните шнур питания на необходимую длину и вставьте вилку в розетку электросети.

Для включения пылесоса нажмите кнопку ВКЛ/ВЫКЛ, для выключения – нажмите её еще раз.

На ручке шланга имеется регулятор потока воздуха, позволяющий изменять силу всасывания. Для чистки занавесок, книг, мебели и т.д. рекомендуется его открывать, для чистки ковровых покрытий – закрывать.



Для сматывания шнура питания нажмите соответствующую кнопку, при этом во избежание перекручивания и повреждения шнура рекомендуется придерживать его рукой.

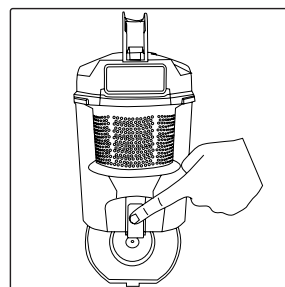
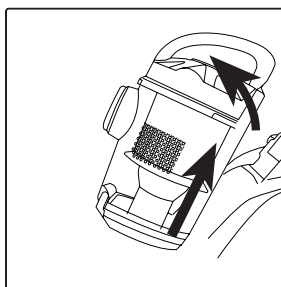
Обязательно очищайте контейнер для сбора пыли после каждой уборки.

4. Обслуживание и уход

Выключите прибор и отключите его от электросети.

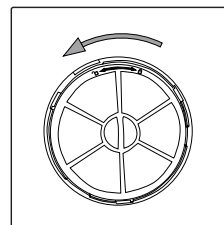
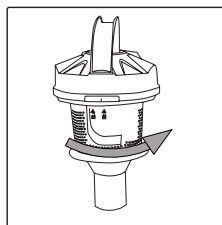
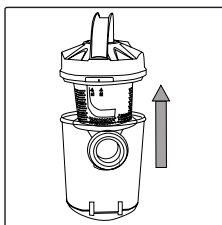
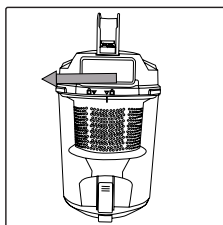
Снимите контейнер для сбора пыли с прибора, для этого слегка потяните и нажмите кнопку фиксации контейнера.

Держите контейнер над мусорным ведром и нажмите кнопку открытия дна контейнера. При этом вся пыль будет высыпаться через нижнее отверстие в ведро.

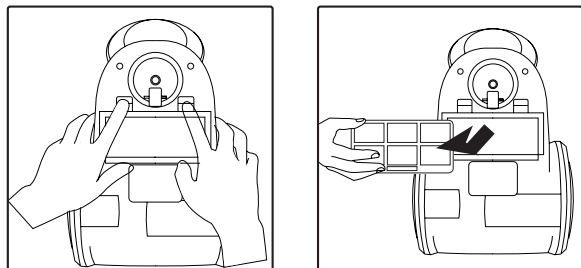


Очищайте фильтры не реже одного раза в год. При частом использовании прибора рекомендуется чистить фильтры после каждых 3-5 чисток пылесборника.

Откройте крышку контейнера для сбора пыли, для этого нажмите кнопку открытия крышки контейнера. Извлеките губчатый фильтр и пылевой фильтр. Промойте теплой проточной водой пластиковые части фильтра, а также сами фильтры, после чего тщательно просушите все детали на открытом воздухе. Установите фильтры обратно и закройте крышку.



Откройте отсек для выпускного фильтра, который находится на дне пылесоса, под контейнером для сбора пыли и извлеките фильтр. Промойте фильтр под струей воды и тщательно просушите.



Пластиковые части прибора протирайте слегка влажной мягкой тканью.

Металлические части прибора протирайте чистой сухой тканью.

Никогда не используйте абразивную губку для чистки или абразивное чистящее средство, так как это может повредить как пластиковые, так и металлические детали. Не используйте для мытья агрессивные моющие средства.

Не погружайте прибор в воду и другие жидкости.

Не мойте детали пылесоса в посудомоечной или стиральной машине.

5. Хранение и транспортировка

Перед тем, как убрать прибор на хранение, необходимо выполнить все указания раздела «Обслуживание и уход» и полностью просушить все части прибора.

Храните прибор в сухом вентилируемом месте вдали от нагревательных приборов. Избегайте воздействия прямого солнечного света. Храните в местах недоступных для детей.

Прибор транспортируется всеми видами транспорта в соответствии с правилами перевозки грузов, действующими на транспорте конкретного вида. При перевозке прибора рекомендуется использовать оригинальную заводскую упаковку.

При транспортировке и хранении запрещается подвергать прибор механическим воздействиям, которые могут привести к повреждению прибора и/или нарушению целостности упаковки.

6. Правила и условия реализации и утилизации

Особых требований по реализации не предусмотрено.

Упаковку, руководство по эксплуатации, а также само устройство необходимо утилизировать в соответствии с местной программой по переработке отходов. Не выбрасывайте устройство вместе с обычным бытовым мусором.

7. Сведения об ограничениях в использовании оборудования

Прибор предназначен для использования в бытовых и аналогичных целях, в частности в кухонных зонах для персонала в магазинах, офисах и прочих производственных условиях, клиентами в гостиницах, отелях и прочей инфраструктуре жилого типа, а также в других подобных местах для непромышленной и некоммерческой эксплуатации.

Данный прибор не предназначен для использования лицами (включая детей) с ограниченными физическими возможностями, ограниченными возможностями сенсорной системы, умственными возможностями, либо

лицами, не имеющими опыт и знания по использованию данного прибора до тех пор, пока их должным образом не будет контролировать или проинструктировать лицо, ответственное за их безопасность.

8. Возможные неисправности и методы их устранения

Проблема	Возможная причина	Возможное решение
Прибор не включается	Прибор не подключен к сети	Подключите прибор к сети
	Всасывающее отверстие заблокировано	Удалите посторонние предметы из всасывающего отверстия
Мощность всасывания снизилась	Пылесборник и фильтры забиты пылью	Очистите пылесборник и фильтры как это описано в разделе «Обслуживание и уход»
	Насадка, шланг или труба забились	Проверьте наличие крупного мусора в насадке, шланге или трубе
	Уровень мощности установлен на минимум	Проверьте, что регулятор мощности не установлен на минимальное значение
Пыль выходит из пылесоса	Неправильно установлен пылесборник	Переустановите контейнер для сбора пыли следуя инструкциям, приведенным в данном руководстве
Воздух, выходящий из пылесоса, имеет запах	Засорились фильтры или пылесборник	Очистите пылесборник и фильтры как это описано в разделе «Обслуживание и уход»
	Фильтры просохли не полностью после чистки	Убедитесь, что фильтры были хорошо просушены перед установкой

9. Гарантийные обязательства

Мы предоставляем гарантию в течение 1 года с момента покупки. Если произошла поломка, вам необходимо позвонить по справочной линии потребителей 8-800-511-59-57 или написать на электронную почту service@dumont.ru

Вы можете обратиться к продавцу или уточнить список актуальных авторизованных сервисных центров на официальном сайте dumont.ru.

Для осуществления гарантийного обслуживания вам необходимо предъявить чек на покупку/электронный чек, или заполненный гарантийный талон.

Гарантия признается лишь в том случае, если изделие использовалось в соответствии с руководством по эксплуатации.

Данная гарантия не распространяется на сбои, возникающие в результате ненадлежащего или коммерческого использования продукта. Данная гарантия не распространяется на следующие случаи:

1. Любые повреждения и неисправности, возникающие в результате использования прибора с нарушением рекомендаций руководства по эксплуатации.
2. Любые повреждения и неисправности, возникающие при погрузке, разгрузке и обращении с прибором после его доставки.
3. Любые повреждения и поломки из-за низкого или высокого напряжения, неправильного монтажа.
4. Повреждения и неисправности из-за пожара и/или молнии.
5. Повреждения корпуса прибора.
6. Вмешательство и ремонт оборудования кем-либо, кроме лиц из официальных авторизованных сервисных центров;
7. Проблемы, возникающие при монтаже любых деталей, кроме деталей, поставляемых производителем.

Гарантия недействительна при удалении и повреждении оригинального серийного номера на продукции.

10. Технические характеристики

Напряжение: 220-240 В

Частота: 50-60 Гц

Мощность: 1600 Вт

Длина шнура: 6 м

Класс защиты от поражения электрическим током: II

Габаритные размеры: 35,7×24,5×29,4 см

Вес: 3,7 кг



11. Информация об изготовителе и импортере

Изготовитель: Джиансу Е-райзинг Электрикал Текнолоджи Ко., Лтд. Адрес изготовителя: 108 Шилун Род, Чонгчуан Дистрикт, Нантонг Сити, Джиансу Провинс, Китай.

Страна изготовления: Китай.

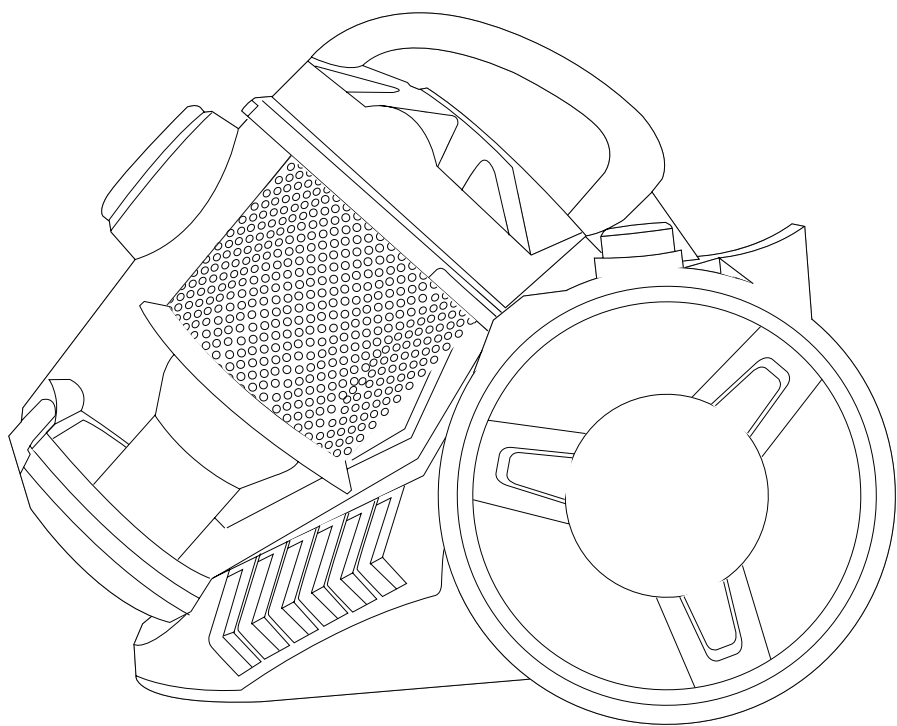
Импортер: АО «Гранд-Трейд». Юридический адрес: 119021, Россия, г. Москва, вн. тер. г. муниципальный округ Хамовники, ул. Льва Толстого, д. 5, стр. 1, этаж 6, помещ./ком. 1/23.

Тел.: +7 495 138-88-55.

e-mail: info@grandtrade.world

DUMONT

Гарантийный талон



Пылесос циклонный Dumont

Модель DMVC-3052 / DMVC-3053

DUMONT

Гарантийный талон

Наименование устройства: _____

Модель: _____

Серийный номер: _____

Дата покупки: _____

Продавец: _____

С условиями гарантийного обслуживания согласен.

Подпись.



DUMONT

НА ВЕРШИНЕ НЕТ ГРАНИЦ

