

# GARLYN

Швабра паровая

PM-1250



Наведите камеру  
телефона на QR-код  
и смотрите  
видеоинструкцию



РУКОВОДСТВО  
ПОЛЬЗОВАТЕЛЯ





GARLYN

**Поздравляем с покупкой новой паровой швабры РМ-1250!**

Благодарим Вас за выбор продукции торговой марки **GARLYN**. Наши изделия разработаны в соответствии с высокими требованиями качества, функциональности и дизайна.

**Перед установкой внимательно изучите данное руководство.** Производитель не несет ответственность за какие-либо травмы или ущерб, возникшие вследствие неправильной установки или эксплуатации. Сохраните руководство для дальнейшего использования. Правильная эксплуатация устройства значительно продлит срок его службы.

Узнать больше о компании **GARLYN** можно на сайте [www.garlyn.ru](http://www.garlyn.ru). Здесь вы сможете заказать бытовую технику **GARLYN** и оригинальные аксессуары к ней, получить консультацию наших специалистов, а также найти адреса фирменных магазинов **GARLYN**.

**Отдел заботы о клиентах GARLYN:** 8 (800) 350-05-03 (доб. 2) (звонок по России бесплатный).

# СОДЕРЖАНИЕ

МЕРЫ ПРЕДОСТОРОЖНОСТИ.....	3
Устройство прибора.....	6
Панель управления.....	7
ПЕРЕД НАЧАЛОМ РАБОТЫ.....	8
Сборка прибора.....	9
Наполнение резервуара для воды.....	10
ИСПОЛЬЗОВАНИЕ.....	11
Порядок работы.....	11
Комплексная защита элементов M-Pro.....	11
РЕКОМЕНДАЦИИ.....	12
УХОД И ОЧИСТКА.....	12
Очистка салфетки.....	12
Очистка нейлоновой щетки.....	13
Удаление воды из помпы.....	13
Удаление накипи.....	14
Хранение и транспортировка.....	15
УСТРАНЕНИЕ НЕИСПРАВНОСТЕЙ.....	16
ОТДЕЛ ЗАБОТЫ О КЛИЕНТАХ GARLYN.....	18
ТЕХНИЧЕСКИЕ ХАРАКТЕРИСТИКИ.....	19
КОМПЛЕКТАЦИЯ.....	20
УТИЛИЗАЦИЯ.....	21



*Ваша безопасность очень важна для нас. Пожалуйста, прочитайте руководство пользователя перед началом использования прибора.*

*При работе с устройством будьте внимательны, осторожны и благоразумны. Описанные меры предосторожности и порядок действий не охватывают все возможные ситуации при его эксплуатации. Используйте прибор исключительно по прямому назначению. Любое действие, не соответствующее инструкциям, может привести к повреждению изделия или возникновению возможных травм или несчастных случаев.*

## МЕРЫ ПРЕДОСТОРОЖНОСТИ

Производитель не несет ответственности за повреждения/ущерб, вызванные несоблюдением требований по технике безопасности и правил эксплуатации прибора.

Прибор был разработан для бытового использования исключительно в домашних условиях, а также условиях, приближенных к домашним: помещения для персонала в магазинах, офисах и иных рабочих местах; в гостиницах, отелях и др. Используйте его только по назначению. Любое нецелевое использование изделия станет нарушением условий надлежащей эксплуатации. В этом случае производитель не несет ответственности за возможные последствия.

Используйте прибор с осторожностью и предупреждайте других пользователей о потенциальной опасности.

В случае передачи устройства третьему лицу данное руководство также должно быть передано.

## ОСТОРОЖНО

- ▲ Не ремонтируйте и не заменяйте никакие из частей устройства самостоятельно. Не эксплуатируйте прибор с поврежденным электрошнуром, а также после сбоя в работе, падения или повреждения любым способом. Случайное повреждение прибора может привести к неисправностям, не соответствующим условиям гарантии, а также к поражению электротоком. Все процедуры, кроме рекомендованных в настоящем руководстве, должны выполняться исключительно квалифицированными специалистами авторизованного сервис-центра.
- ▲ Не протягивайте электрошнур в дверных проемах или вблизи источников тепла. Следите за тем, чтобы он не перекручивался и не перегибался, не соприкасался с острыми и/или горячими предметами, не ставьте на него тяжелые предметы. Износ электрошнура может привести к короткому замыканию и поражению электрическим током.

- ▲ Используйте удлинитель, рассчитанный на потребляемую мощность прибора.
- ▲ Для отключения электрошнура от электросети всегда беритесь за саму электровилку, не тяните за электрошнур.
- ▲ Используйте только комплектные оригинальные аксессуары и материалы, рекомендованные производителем.
- ▲ По обязательному требованию защиты от поражения электротоком подключайте прибор только к розеткам, имеющим заземление. Используя удлинитель, убедитесь, что он также имеет заземление.
- ▲ Перед подключением устройства к электросети проверьте, совпадает ли ее напряжение с напряжением прибора.
- ▲ Не обслуживайте устройство, когда оно подключено к электросети.

## ВНИМАНИЕ

- ▲ Не оставляйте прибор без присмотра.
- ▲ Не используйте устройство на коже, мебели и полах с восковой полировкой и на деликатных, чувствительных к пару материалах.

- ▲ Никогда не добавляйте в резервуар для воды средства для удаления накипи без указаний из руководства, ароматические, спиртовые или моющие средства, так как это может повредить прибор.
- ▲ Не размещайте прибор рядом с источниками открытого огня, вблизи токсичных и легковоспламеняющихся веществ. Не используйте прибор в замкнутом пространстве, заполненном парами масляной краски, растворителя краски и средств для защиты от моли, – существует риск возгорания или взрыва.

## ПРЕДУПРЕЖДЕНИЯ

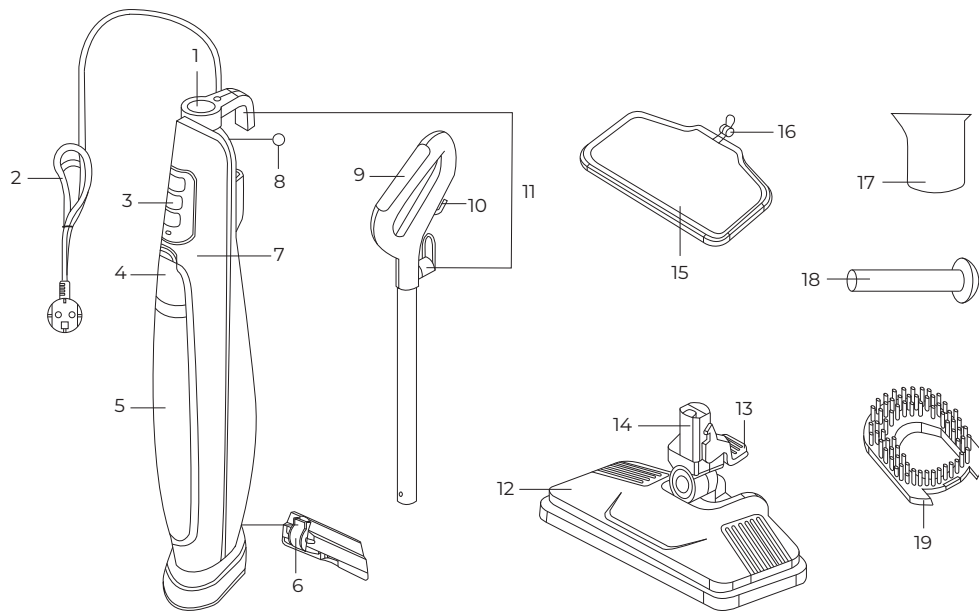
- ▲ Не прикасайтесь к включенному изделию мокрыми руками и если на его корпусе вода.
- ▲ Не погружайте устройство в воду, чтобы избежать короткого замыкания.
- ▲ Не используйте прибор на открытом воздухе.
- ▲ Перед очисткой прибора убедитесь, что он выключен и отключен от электросети.

- ▲ Всегда выключайте прибор, если он не используется в течение длительного времени.
- ▲ Не допускайте падения прибора и не подвергайте его ударам.
- ▲ Упаковочный материал (пенопласт, пленка и прочее) может быть опасен для детей. Утилизируйте его в соответствии с местными правилами или храните в недоступном для детей месте.
- ▲ Данный прибор могут использовать дети в возрасте от 8 лет и старше, лица с ограниченными физическими и сенсорными способностями, а также с нарушениями душевного здоровья, или люди с недостатком опыта и знаний при условии, если они находятся под постоянным присмотром лица, ответственного за их жизнь, здоровье и благополучие, или если им провели полноценный инструктаж о безопасном использовании устройства с полным пониманием возможных опасностей.



*В случае обнаружения каких-либо неполадок немедленно прекратите использование устройства.*

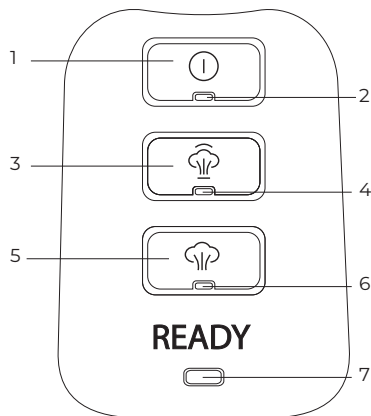
## УСТРОЙСТВО ПРИБОРА







## ПАНЕЛЬ УПРАВЛЕНИЯ

1. Отверстие для съемной трубки
2. Электрошнур
3. Панель управления
4. Отверстие для заливания воды с крышкой
5. Резервуар для воды
6. Фиксатор нейлоновой щетки
7. Корпус
8. Отверстие для винта
9. Съемная трубка
10. Крючок для электрошнура
11. Держатели электрошнура
12. Основная насадка
13. Фиксатор основной насадки
14. Выступ для крепления основной насадки
15. Салфетка для пола
16. Фиксатор салфетки
17. Мерный стакан
18. Винт
19. Нейлоновая щетка



1. Кнопка включения/выключения прибора ①
2. Индикатор кнопки включения/выключения. Горит, когда паровая швабра включена
3. Кнопка выбора уровня подачи пара 2 . Нажатие на нее запускает/останавливает подачу пара на уровне 2

4. Индикатор уровня подачи пара 2. Горит, когда выбран второй уровень подачи пара и работа прибора запущена
5. Кнопка выбора уровня подачи пара 1 . Нажатие на нее запускает/останавливает подачу пара на уровне 1
6. Индикатор уровня подачи пара 1. Горит, когда выбран первый уровень подачи пара и работа прибора запущена
7. Индикатор предварительного нагрева:
  - горит красным цветом в процессе предварительного нагрева воды;
  - горит синим цветом, когда предварительный нагрев завершен и прибор готов к работе

## ПЕРЕД НАЧАЛОМ РАБОТЫ

Достаньте прибор и комплектующие из упаковки. Удалите все транспортировочные материалы и наклейки.



*Обязательно сохраните на корпусе все предупреждающие наклейки и этикетку с серийным номером изделия.*

*Удалите защитную пленку с панели управления.*

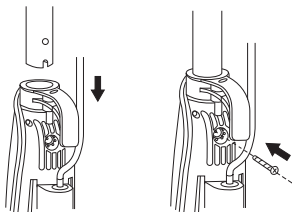
Визуально убедитесь в отсутствии механических повреждений прибора.



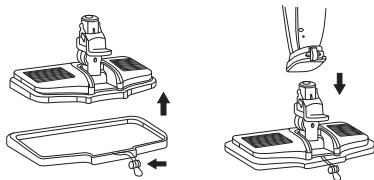
*Необходимо выдержать устройство 3 часа при комнатной температуре перед использованием, если оно подвергалось низким температурам при транспортировке.*

## СБОРКА ПРИБОРА

1. Вставьте в отверстие (1) съемную трубку (9), покрутите ее, пока она не фиксируется, и закрепите ее винтом (18).

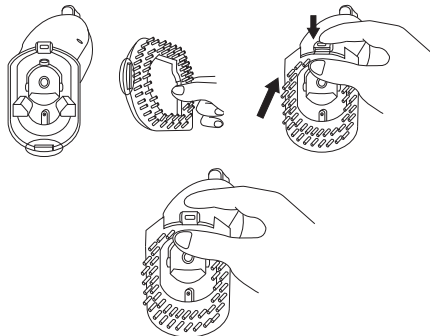


2. Если Вы будете использовать основную насадку (12), то наденьте салфетку для пола (15) на нее и зафиксируйте салфетку, затянув фиксатор (16). После этого наденьте корпус (7) на выступ для крепления основной насадки (14) до щелчка.



**i** Многоразовые салфетки из микрофибры безопасны практически для всех твердых напольных поверхностей и их можно стирать в стиральной машине.

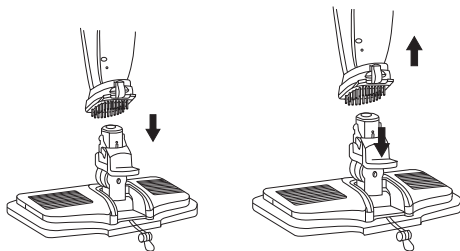
3. Если Вы будете использовать нейлоновую щетку (19), то присоедините ее к основному блоку (7). Для этого вставьте нейлоновую щетку в корпус так, чтобы выемка на ней оказалась под выступом на корпусе, нажмите на фиксатор (6), прижмите щетку и закрепите ее, отпустив фиксатор (6).





Рекомендуется применять нейлоновую щетку для механической очистки стойких загрязнений.

Вы можете сначала прикрепить нейлоновую щетку, а потом присоединить корпус с ней к основной насадке. Нейлоновая щетка не будет мешать при уборке, а в случае необходимости Вы сможете быстро ей воспользоваться, отсоединив корпус от основной насадки, нажав ногой на фиксатор (13) и потянув корпус вверх.

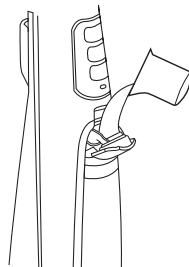


## НАПОЛНЕНИЕ РЕЗЕРВУАРА ДЛЯ ВОДЫ




Заливайте в резервуар только холодную чистую воду, не добавляйте никакие моющие средства.

Откройте крышку отверстия для заливания воды (4) и залейте в резервуар (5) около 600 мл воды с помощью мерного стакана (17).



# ИСПОЛЬЗОВАНИЕ

## ПОРЯДОК РАБОТЫ

1. Убедитесь, что паровая швабра правильно собрана и в резервуаре для воды имеется вода (см. раздел «Сборка прибора»).
2. Подключите прибор к электросети.
3. Нажмите на кнопку включения/выключения ①, чтобы включить прибор. Индикатор (2) загорится синим цветом, индикатор (7) загорится красным цветом. Начнется предварительный нагрев, который продлится около 15 секунд.
4. Когда предварительный нагрев завершится, индикатор (7) загорится синим цветом.
5. Когда прибор нагреется, он автоматически запустится на уровне подачи пара 1. Индикатор (6) загорится.
6. Чтобы запустить работу прибора на уровне подачи пара 2, нажмите на кнопку выбора уровня подачи пара 2 . Индикатор (4) загорится.
7. Чтобы остановить подачу пара, нажмите на кнопку выбранного уровня подачи пара еще раз.
8. По окончании работы нажмите на кнопку ①, чтобы полностью выключить прибор. Все индикаторы погаснут.



*При выключении прибора на любом этапе (этап предварительного нагрева, этап готовности к работе) предварительный нагрев всегда будет начинаться заново.*

9. Отключите прибор от электросети и очистите его (см. раздел «УХОД И ОЧИСТКА»).

## КОМПЛЕКСНАЯ ЗАЩИТА ЭЛЕМЕНТОВ М-PRO



Прибор оснащен комплексной защитной системой, останавливающей его работу при перегреве и перегрузке.

## РЕКОМЕНДАЦИИ

- При мытье пола перемещайте устройство по нему равномерными движениями туда-обратно. Двигайтесь назад, чтобы не наступать на уже вымытый пол.
- На полу может остаться немного влаги в зависимости от особенностей поверхности пола и заданного уровня пара. В этом случае дайте высохнуть полу.
- По окончании уборки всегда снимайте салфетку с основной насадки. Тогда пол под ней не будет отсыревать.

## УХОД И ОЧИСТКА

Для сохранения производительности устройства рекомендуется ухаживать за его деталями на регулярной основе.

Перед очисткой убедитесь, что прибор отключен от электросети. Протрите все поверхности прибора мягкой тканью. Обмотайте электрошнур вокруг держателей на задней стороне устройства.



*Перед хранением устройства необходимо слить всю воду, оставшуюся в резервуаре для воды. Не допускайте застаивания воды в резервуаре!*

### ОЧИСТКА САЛФЕТКИ

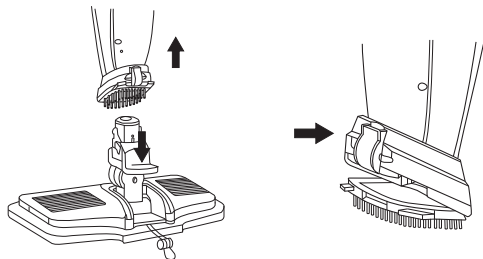
После каждого использования паровой швабры снимайте салфетку и стирайте ее вручную или в стиральной машине. Чтобы снять салфетку, ослабьте фиксатор (16). Не используйте при стирке салфетки смягчители ткани или отбеливатели.

Сушите салфетку на воздухе, а не на батарее.


## ОЧИСТКА НЕЙЛОНОВОЙ ЩЕТКИ

После каждого использования отсоединяйте нейлоновую щетку и очищайте ее.

Чтобы снять нейлоновую щетку, сначала отсоедините основную насадку от корпуса, нажав на фиксатор (13) и потянув корпус вверх (если у Вас установлены обе насадки одновременно), а потом нажмите на кнопку фиксатора нейлоновой щетки (6) и отсоедините ее.






## УДАЛЕНИЕ ВОДЫ ИЗ ПОМПЫ

1. Опустошите резервуар для воды. Для этого откройте крышку отверстия для заливания воды, переверните корпус прибора и вылейте остатки воды через отверстие для залива.
2. Подключите прибор к электросети и включите его, нажав на кнопку ①.
3. После того, как завершится предварительный нагрев и индикатор (7) загорится синим цветом, запустите работу прибора на уровне подачи пара 2, нажав на кнопку .
4. Дайте прибору поработать до тех пор, пока не прекратится подача пара.
5. Выключите прибор, нажав на кнопку ① и отключите прибор от электросети.

## УДАЛЕНИЕ НАКИПИ

При образовании накипи подача пара уменьшается, поэтому своевременно удаляйте накипь. Периодичность удаления накипи зависит от жесткости используемой воды. Рекомендуется удалять накипь после 25 использований паровой швабры.

1. Налейте в резервуар для воды раствор для удаления накипи. В качестве средства для удаления накипи можете использовать специализированные растворы (следуйте указаниям на этикетках данных средств) или раствор лимонной кислоты (10 г лимонной кислоты на 1 л воды).
2. Выберите безопасное место, где раствор для очистки накипи не испортит покрытие пола (кафельная плитка, бетон).
3. Подключите прибор к электросети и включите его, нажав на кнопку .
4. После того, как завершится предварительный нагрев и индикатор (7) загорится синим цветом, нажмите на кнопку , чтобы запустить работу прибора на уровне подачи пара 2.
5. Дождитесь, пока резервуар для воды опустошится полностью, выключите прибор, нажав на кнопку , и отключите его от электросети.
6. Ополосните резервуар для воды, налейте в него чистую воду и повторите п.п 3-5 еще раз.



## ХРАНЕНИЕ И ТРАНСПОРТИРОВКА

- Перед хранением и транспортировкой устройства необходимо тщательно очистить корпус, опустошить резервуар для воды и полностью просушить прибор.
- Хранение допускается в сухом и хорошо вентилируемом помещении вдали от источников огня, нагревательных приборов и прямых солнечных лучей. Храните прибор в чистом и сухом состоянии, в недоступном для детей месте.
- Электрические устройства транспортируют всеми видами транспорта в соответствии с правилами перевозки грузов, действующими на транспорте конкретного вида. При перевозке устройства используйте оригинальную заводскую упаковку.
- Транспортировка должна осуществляться только в крытом транспорте.
- Устройство должно быть правильно упаковано и закреплено во избежание самопроизвольного перемещения в процессе транспортировки.
- Транспортировка устройства должна исключать возможность непосредственного воздействия на него атмосферных осадков и агрессивной внешней среды.
- При осуществлении транспортировки и хранения устройства запрещается подвергать его механическим воздействиям извне, так как они могут привести к повреждению устройства, нарушению его конструкции или повреждению внешней упаковки.
- При хранении и транспортировке запрещено допускать попадание воды и иных жидкостей на упаковку устройства или внутрь упаковки.
- При проведении погрузочно-разгрузочных работ требуется осторожность.

## УСТРАНЕНИЕ НЕИСПРАВНОСТЕЙ

Неисправность	Возможная причина	Способ решения
Питание прибора не включается	Прибор не подключен к электросети	Убедитесь, что прибор подключен к исправной электророзетке
	Неисправна электророзетка	
Прибор оставляет на полу воду	Салфетка слишком мокрая	Отожмите салфетку либо поменяйте ее на другую
Прибор оставляет на полу беловатые пятна	Прибор был оставлен на длительное время в одном месте с неснятой влажной салфеткой	После окончания уборки сразу снимайте влажную салфетку
	Используется слишком жесткая вода	Используйте фильтрованную воду

Отсутствует подача пара при запущенной работе прибора	В резервуаре закончилась вода	Налейте воду в резервуар для воды
	Засорена помпа	Удаляйте воду из помпы каждый раз после использования швабры (см. раздел «УХОД И ОЧИСТКА»)
	Засорено выходное паровое сопло или водопроводящие трубки	Проводите очистку от накипи через каждые 25 использований паровой швабры (см. раздел «УХОД И ОЧИСТКА»)
	Неисправность помпы, платы или других компонентов прибора	Отключите прибор от электросети и обратитесь за консультацией в авторизованный сервисный центр или в отдел заботы о клиентах GARLYN

**I** Если неисправность не удалось устранить, обратитесь за консультацией в авторизованный сервисный центр или в отдел заботы о клиентах GARLYN. Все ремонтные работы должны производиться квалифицированными специалистами в сервисном центре.

## ОТДЕЛ ЗАБОТЫ О КЛИЕНТАХ GARLYN

### КАК СВЯЗАТЬСЯ

Чтобы получить ответы на все интересующие Вас вопросы, обратитесь в наш отдел заботы о клиентах.

Наши специалисты с радостью помогут решить любые возникшие проблемы и ответят на самые неожиданные вопросы.

Мы также будем рады Вашим предложениям о том, как еще мы можем улучшить наши товары и сделать их максимально удобными и надежными.

С заботой о Вас!

**Телефон:** 8 (800) 350-05-03 (доб. 2)

**Почта:** [info@garlyn.ru](mailto:info@garlyn.ru)

**График работы:** ежедневно с 10 до 20.

## ТЕХНИЧЕСКИЕ ХАРАКТЕРИСТИКИ

Тип товара .....	швабра паровая
Товарный знак.....	Garlyn
Модель .....	PM-1250
Напряжение.....	220-240 В / 50 Гц
Мощность.....	1300 Вт
Защита от поражения электротоком .....	класс I
Объем резервуара для воды.....	600 мл
Давление пара.....	до 1 бар
Регулировка уровня подачи пара .....	есть, 2 уровня
Время непрерывной работы .....	до 24 мин (на минимальном уровне) до 14 мин (на максимальном уровне)
Максимальная подача пара.....	до 40 г/мин
Время нагрева воды .....	до 15 сек
Индикация .....	уровня подачи пара готовности к работе включения
Держатели электрошнура.....	есть
Комплексная защита элементов M-Pro .....	есть
Длина электрошнура.....	5 м
Габаритные размеры.....	305 X 1200 X 186 мм
Вес нетто.....	2,5 кг
Срок службы .....	3 года

## КОМПЛЕКТАЦИЯ

Корпус паровой швабры .....	1 шт.
Основная насадка .....	1 шт.
Нейлоновая щетка .....	1 шт.
Съемная трубка .....	1 шт.
Салфетки для пола .....	3 шт.
Винт .....	1 шт.
Мерный стакан .....	1 шт.
Руководство пользователя .....	1 шт.
Краткая инструкция пользователя .....	1 шт.
Гарантийный талон .....	1 шт.

**I** Производитель, постоянно улучшая и совершенствуя свою продукцию, оставляет за собой право вносить конструктивные изменения в спецификацию и дизайн товара, не ухудшающие его качество, без предварительного уведомления об этих изменениях.

## УТИЛИЗАЦИЯ



Внимание! После окончания срока службы в соответствии с экологическими требованиями не выбрасывайте прибор вместе с бытовыми отходами. Передайте его в специализированный пункт для дальнейшей утилизации. Этим Вы поможете защитить окружающую среду.

Отходы, образующиеся при утилизации изделий, подлежат обязательному сбору с последующей утилизацией в установленном порядке и в соответствии с действующими требованиями и нормами отраслевой нормативной документации, в том числе в соответствии с СанПиН 2.1.7.1322-03 «Гигиенические требования к размещению и обезвреживанию отходов производства и потребления».



Товар сертифицирован в соответствии с Федеральным законом «О техническом регулировании» и соответствует требованиям Технического регламента Таможенного союза ТР ТС 004/2011 «О безопасности низковольтного оборудования», Технического регламента Таможенного союза ТР ТС 020/2011 «Электромагнитная совместимость технических средств», Технического регламента Евразийского экономического союза «Об ограничении применения опасных веществ в изделиях электротехники и радиоэлектроники» ТР ЕАЭС 037/2016.

**Гарантийный срок:** 12 месяцев с даты продажи изделия  
Дату изготовления Вы можете найти на корпусе устройства  
Спроектировано и разработано компанией Garlyn  
Сделано в Китае

**Изготовитель:** YUYAO JIJIA ELECTRICAL APPLIANCES CO., LTD

**Адрес изготовителя:** ZHENGXIANG WEST INDUSTRY ZONE No 7, DITANG STREET, YUYAO CITY, ZHEJIANG PROVINCE, CHINA

**Импортер:** ООО «СМАРТТЕХИМПОРТ»


**Адрес компании импортера:** 196006, г. Санкт-Петербург, Новорощинская ул., д. 4, лит. А, офис 819-2









The background of the entire image is a repeating geometric pattern. It consists of a grid of triangles. In each horizontal row, the triangles alternate between pointing upwards and downwards. The color of the triangles follows a checkerboard pattern: an upward-pointing triangle is orange, and a downward-pointing triangle is black. This pattern repeats across the entire image.

[www.garlyn.ru](http://www.garlyn.ru)

PM-1250-UM-02-STI