

DUMONT



**Руководство по эксплуатации
Пылесос вертикальный беспроводной Dumont**

Модель DMVC-3030 / DMVC-3031

Содержание

1. Правила и условия безопасной эксплуатации	3
2. Внешний вид и комплектация	5
3. Эксплуатация	7
4. Обслуживание и уход	8
5. Хранение и транспортировка	9
6. Правила и условия реализации и утилизации	9
7. Сведения об ограничениях в использовании оборудования	10
8. Возможные неисправности и методы их устранения	10
9. Гарантийные обязательства	11
10. Технические характеристики	12
11. Информация об изготовителе и импортере	12



Уважаемый покупатель!

Благодарим вас за покупку продукции торговой марки Dumont. Dumont – это качество, красота и надёжность, внимательное отношение к потребностям клиентов. Надеемся, что вам понравится продукция компании и вы также будете выбирать наши изделия в будущем.

Пылесос вертикальный беспроводной Dumont DMVC-3030/DMVC-3031 - это отличный выбор для тех, кто ценит комфорт, эффективность и экологичность. Он не имеет проводов, поэтому мобильный и удобный в использовании, а база для зарядки не только доставляет вам комфорт в подзарядке аккумулятора, но и позволяет хранить все насадки в одном месте.

Чтобы узнать обо всех продуктах торговой марки, посетите наш сайт dumont.ru

1. Правила и условия безопасной эксплуатации

Внимательно прочитайте инструкцию перед использованием прибора и сохраните ее для дальнейшего использования в качестве справочного материала.

Убедитесь, что переключатель находится в отключенном положении перед тем, как взять или переносить устройство.

Используйте устройство только по его назначению, указанному в инструкции. Не используйте его для других целей.

Перед началом работы осмотрите прибор и шнур питания, убедитесь в отсутствии механических повреждений.

В случае обнаружения повреждений устройства прекратите использование, отключите устройство и обратитесь в ближайший сервисный центр.

Перед подключением зарядного устройства к источнику питания убедитесь, что параметры электросети соответствует техническим характеристикам, указанным на устройстве или в инструкции.

Если шнур питания поврежден, он должен быть заменен производителем. Не используйте устройство во время зарядки.

Перед каждым использованием устройства убедитесь, что аккумулятор и зарядное устройство не повреждены. В случае обнаружения повреждений не используйте устройство. Замените их оригинальными компонентами.

В неблагоприятных условиях из аккумулятора может вытечь жидкость. Избегайте контакта с этой жидкостью, так как это может привести к появлению раздражения или ожогам. При контакте про-

мойте пораженный участок водой. Если жидкость попала в глаза, обратитесь за медицинской помощью.

Не подвергайте аккумулятор и устройство воздействию огня, так как это может привести к взрыву.

Храните и эксплуатируйте устройство только при нормальной температуре окружающей среды.

Не используйте данное устройство в непосредственной близости от источников воды. Не беритесь за вилку или прибор мокрыми руками.

Не используйте устройство для сбора легковоспламеняющихся и горючих жидкостей, таких как бензин, отбеливатели, аммиак и очистители труб, а также других жидкостей, например воды.

Не используйте устройство для сбора частиц пепла (например, от камина) и дымящихся или горящих материалов (например, угля, окурков или спичек).

Не используйте устройство для сбора острых и твердых предметов, таких как стекло, гвозди, винты или монеты, которые могут повредить изделие.

Не допускайте попадания волос, свободной одежды, пальцев и других частей тела в отверстия и движущиеся части устройства.

Не приближайте отверстие для всасывания, шланг и другие аксессуары к глазам и ушам, а также не кладите их в рот.

Не используйте пылесос без установленных фильтров и пылесборника.

Отключайте устройство, если оно не используется в течение длительного периода времени, а также перед выполнением какого-либо обслуживания или ремонта.

Держите устройство вдали от нагревательных приборов.

Не позволяйте детям играть с устройством.

Всегда отключайте устройство после использования, не накрывайте устройство одеждой, полотенцем и т.д.

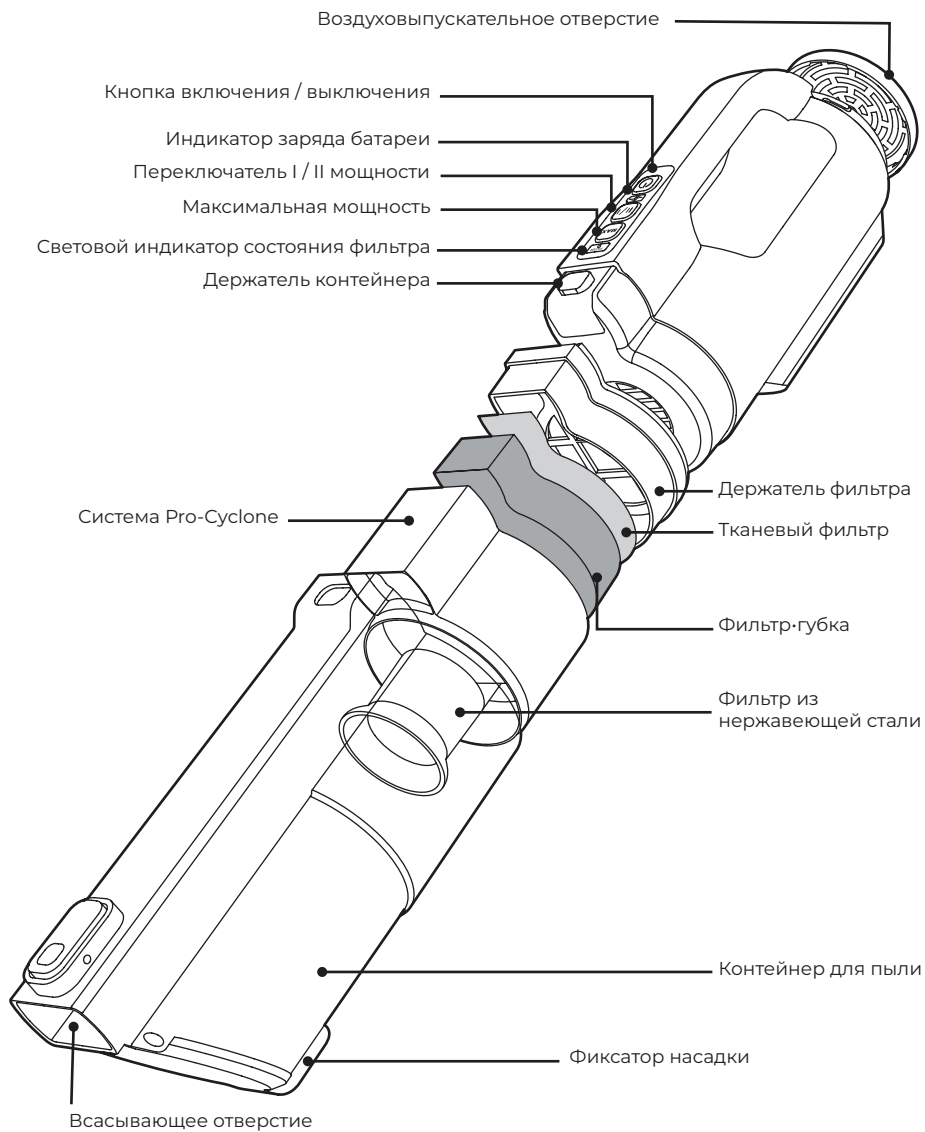
Не тяните и не поднимайте зарядное устройство за шнур; не сгибайте и не наматывайте шнур вокруг устройства.

Используйте устройство только для очистки сухих поверхностей в помещениях. Не устанавливайте, не заряжайте и не используйте это устройство на улице, в ванных комнатах и рядом с бассейном.

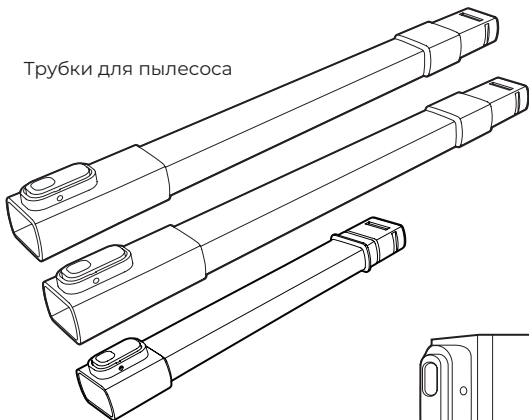
Не используйте устройство после падения, при наличии видимых повреждений.

Не пытайтесь самостоятельно ремонтировать устройство, обратитесь в авторизованный сервисный центр.

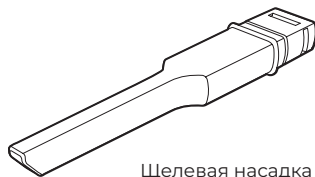
2. Внешний вид и комплектация



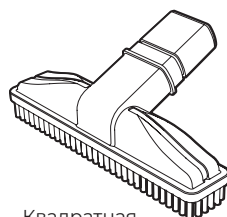
Трубки для пылесоса



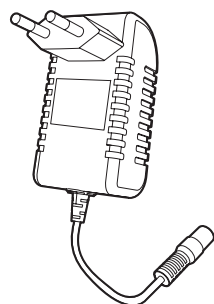
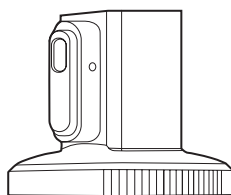
Щелевая насадка



Квадратная
щетка

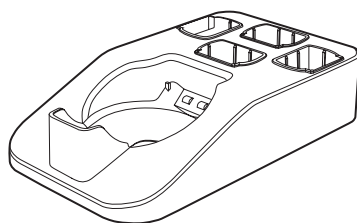


Воздуходувка

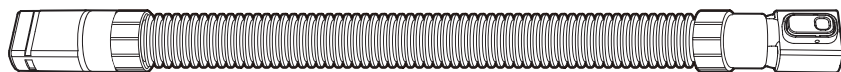


Адаптер питания

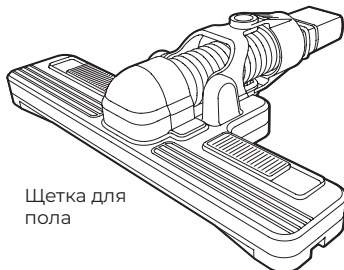
Станция зарядки



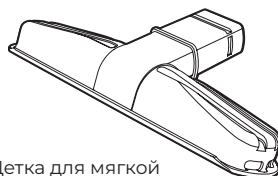
Гибкая труба



Щетка для
пола



Щетка для мягкой
мебели

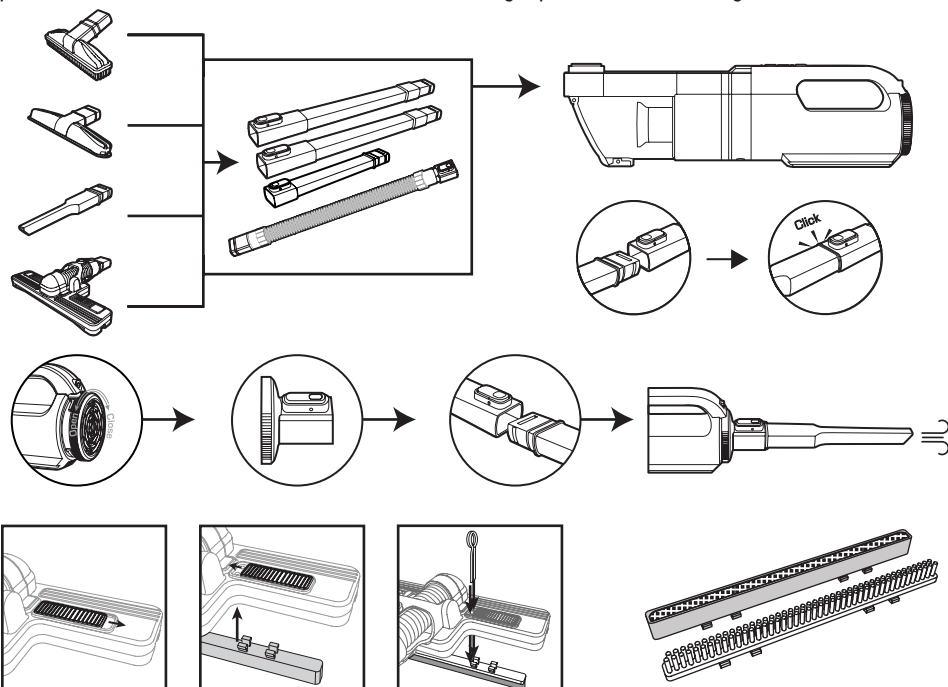


3. Эксплуатация

Устройство предназначено для уборки пыли и загрязнений. Достаньте устройство из упаковки и освободите от всех упаковочных материалов.

Сборка

Присоедините необходимые аксессуары к пылесосу.



Зарядка

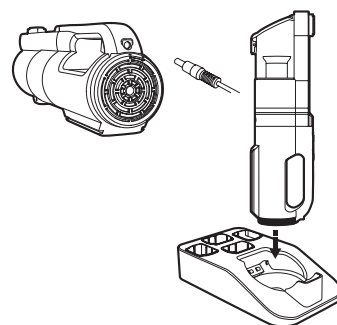
Размотайте провод зарядного устройства.

Отсоедините аксессуары от пылесоса перед зарядкой.

Подключите зарядный провод к пылесосу и поставьте его на зарядную станцию, чтобы зарядить устройство.

Пылесос полностью заряжен, если цвет индикатора адаптера питания сменился с красного на зеленый.

Для экономии электроэнергии и более продолжительной службы адаптера, отключайте адаптер от питания после зарядки.



Чрезмерная подзарядка батареи при непрерывной работе в условиях слабого заряда повлияет на срок службы, поэтому пылесос следует эксплуатировать после полной зарядки батареи.

Применение

Перед каждым использованием проверяйте пылесборник и фильтры, они должны быть очищены, высушены и закреплены на месте. После полной сборки для включения пылесоса нажмите кнопку питания.

Для выбора максимальной мощности нажмите кнопку **MAX**.

Каждое повторное нажатие кнопки **II/I** будет менять мощность всасывания.

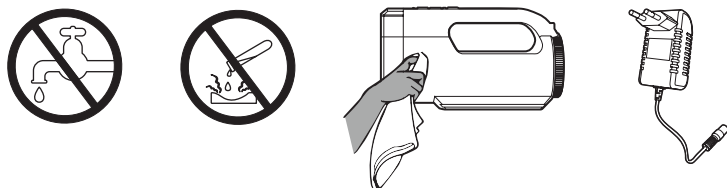
Срок службы: 3 года

4. Обслуживание и уход

Отключите устройство от сети перед очисткой.

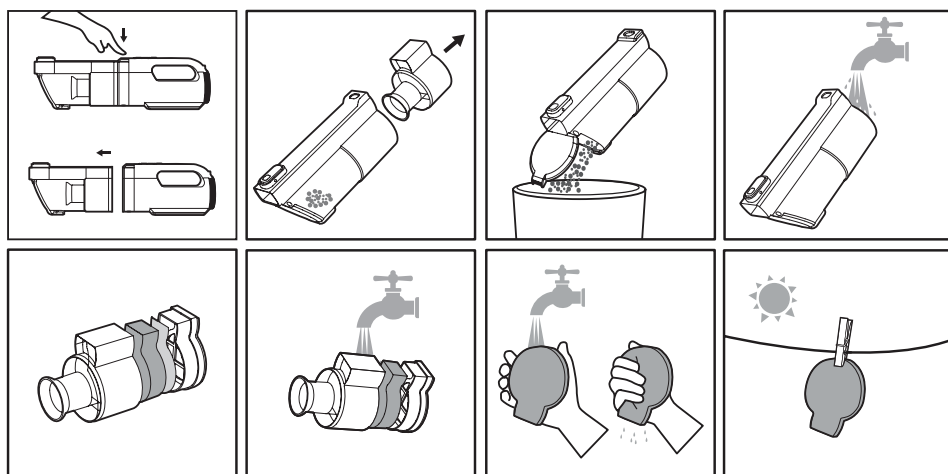
Отсоедините аксессуары.

Протрите устройство сухой тканью или полотенцем.

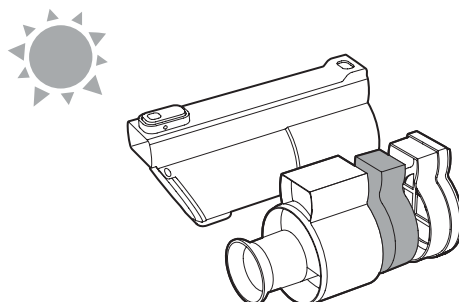


Очистка фильтра необходима, если цвет индикатора состояния фильтра сменился с белого на красный.

Схема очистки пылесборника и фильтра:



После очистки фильтра его необходимо тщательно высушить.



Не используйте грубые моющие вещества, абразивы, химические чистящие средства, растворители и спирт.

Не погружайте устройство в воду и другие жидкости.

5. Хранение и транспортировка

Храните прибор в сухом вентилируемом месте вдали от нагревательных приборов. Избегайте воздействия прямого солнечного света. Храните в местах недоступных для детей.

Перед тем, как убрать устройство на хранение, необходимо выполнить все указания раздела «Обслуживание и уход». Если устройство не будет использоваться в течение длительного периода времени, положите его в оригинальную упаковку.

Храните устройство в сухом прохладном месте, недоступном для детей. Избегайте воздействия влаги и прямого солнечного света.

Аккумулятор следует заряжать каждые 3 месяца, если даже вы не пользуетесь пылесосом долгое время, чтобы избежать утечки и ухудшения состояния батареи, вызванного саморазрядкой.

При перевозке устройства используйте оригинальную заводскую упаковку. При транспортировке и хранении запрещается подвергать устройство механическим воздействиям, которые могут привести к повреждению устройства или нарушению целостности упаковки. Необходимо беречь упаковку устройства от попадания воды.

6. Правила и условия реализации и утилизации

Особых требований по реализации не предусмотрено. Упаковку, руководство по эксплуатации, а также само устройство необходимо утилизировать в соответствии с местной программой по переработке отходов. Не выбрасывайте изделие вместе с обычным бытовым мусором.

7. Сведения об ограничениях в использовании оборудования

Прибор предназначен для использования в бытовых условиях и может применяться в квартирах, загородных домах, гостиничных номерах, офисах и других подобных местах для непромышленной и некоммерческой эксплуатации.

Данный прибор не предназначен для использования лицами (включая детей) с ограниченными физическими возможностями, ограниченными возможностями сенсорной системы, умственными возможностями, либо лицами, не имеющими опыт и знания по использованию данного прибора до тех пор, пока их должным образом не будет контролировать или проинструктирует лицо, ответственное за их безопасность.

8. Возможные неисправности и методы их устранения

Проблема	Возможная причина	Возможное решение
Устройство не включается	Разряжена батарея	Зарядите устройство
Снижение или утрата мощности всасывания	Загрязнен фильтр. Засор во всасывающем отверстии или насадке. Заполнен мешок для пыли.	Промойте фильтр и просушите. Очистите мешок для пыли.
Индикатор зарядки не горит при зарядке	Зарядное устройство не подключено к сети. Используется не оригинальное зарядное устройство.	Подключите зарядное устройство к сети электропитания. Проверьте адаптер и шнур на наличие повреждений.

9. Гарантийные обязательства

Мы предоставляем гарантию в течение 1 года с момента покупки. Если произошла поломка, вам необходимо позвонить по справочной линии потребителей 8-800-511-59-57 или написать на электронную почту service@dumont.ru

Вы можете обратиться к продавцу или уточнить список актуальных авторизованных сервисных центров на официальном сайте dumont.ru.

Для осуществления гарантийного обслуживания вам необходимо предъявить чек на покупку/электронный чек, или заполненный гарантийный талон.

Гарантия признается лишь в том случае, если изделие использовалось в соответствии с руководством по эксплуатации.

Данная гарантия не распространяется на сбои, возникающие в результате ненадлежащего или коммерческого использования продукта. Данная гарантия не распространяется на следующие случаи:

1. Любые повреждения и неисправности, возникающие в результате использования прибора с нарушением рекомендаций руководства по эксплуатации.
2. Любые повреждения и неисправности, возникающие при погрузке, разгрузке и обращении с прибором после его доставки.
3. Любые повреждения и поломки из-за низкого или высокого напряжения, неправильного монтажа.
4. Повреждения и неисправности из-за пожара и/или молнии.
5. Повреждения корпуса прибора.
6. Вмешательство и ремонт оборудования кем-либо, кроме лиц из официальных авторизованных сервисных центров;
7. Проблемы, возникающие при монтаже любых деталей, кроме деталей, поставляемых производителем.

Гарантия недействительна при удалении и повреждении оригинального серийного номера на продукции.

10. Технические характеристики

Питание: литий-ионная батарея 2200 мАч

Напряжение: 18,5 В

Мощность: 50/100/250 Вт

Сила тока: 11 А

Мощность всасывания: 99 Вт, до 22 кПа

3 режима работы

Емкость контейнера для мусора 0,3 л

Характеристики зарядного устройства:

входное напряжение: 100 ~ 240 В

выходное напряжение: 24 В

Сила тока: 800 мА

Время зарядки аккумулятора: 4 часа

Время работы при полностью заряженном аккумуляторе:
45/22/13 мин

Размер: 119,0 см × 10,5 см × 7,4 см

вес: 2,6 кг

Класс защиты от поражения электрическим током: II

11. Информация об изготовителе и импортере

Изготовитель: НИНБО ШИМОНО ИНДАСТРИ КО.,ЛТД.

Адрес изготовителя: НО.588,НОРС ГУАНГШЕН РД,ИСТ СИКСИ
БИНХАЙ ЗОУН,СИКСИ СИТИ

Страна изготовления: Китай

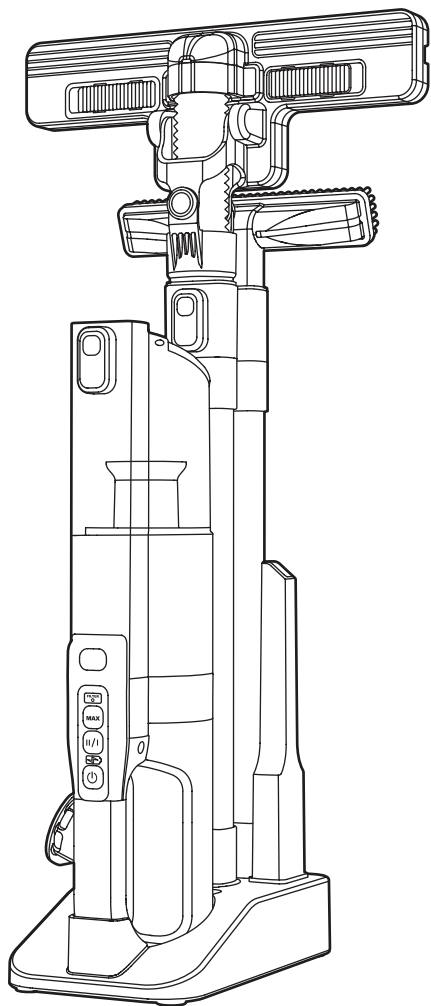
Импортер: АО «Гранд-Трейд». Юридический адрес: 119021, Рос-
сия, г. Москва, вн.тер.г. муниципальный округ Хамовники, ул.
Льва Толстого, д. 5, стр. 1, этаж 6, помещ./ком. 1/23

Тел.: +7 495 138-88-55.

e-mail: info@grandtrade.world

DUMONT

Гарантийный талон



Пылесос вертикальный беспроводной Dumont

Модель DMVC-3030 / DMVC-3031

DUMONT

Гарантийный талон

Наименование устройства: _____

Модель: _____

Серийный номер: _____

Дата покупки: _____

Продавец: _____

С условиями гарантийного обслуживания согласен.

Подпись.





DUMONT

НА ВЕРШИНЕ НЕТ ГРАНИЦ

