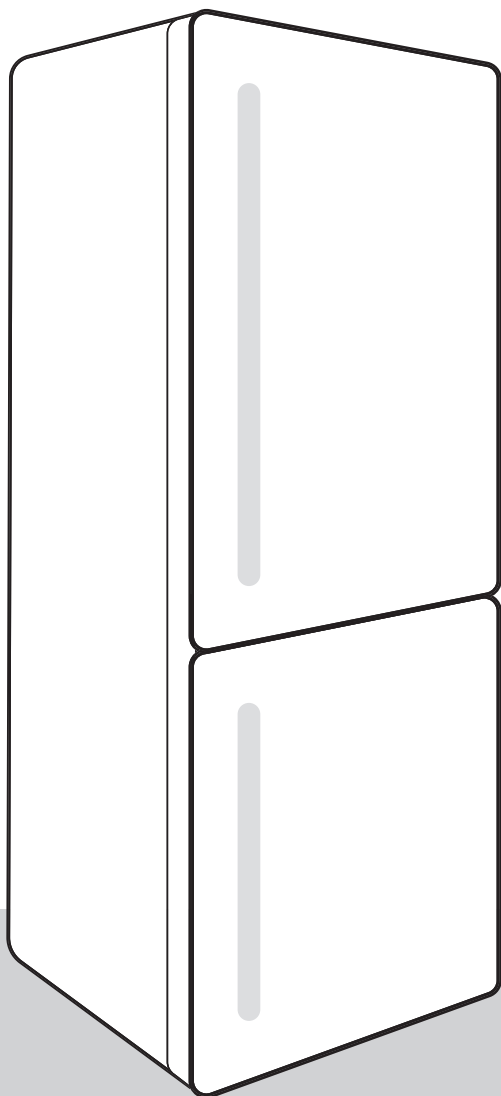


gorenje

RU

RU

**ИНСТРУКЦИЯ ПО
ЭКСПЛУАТАЦИИ**
ХОЛОДИЛЬНИКА С
МОРОЗИЛЬНОЙ КАМЕРОЙ



ПОЗДРАВЛЯЕМ ВАС С ПРИОБРЕТЕНИЕМ НОВОГО БЫТОВОГО ПРИБОРА!

Благодарим вас за выбор бытовой техники Hisense. Компания Hisense стремится сделать вашу жизнь комфортнее с помощью передовых технологий и современной бытовой техники, изготовленной из высококачественных материалов. Мы постоянно работаем над повышением энергоэффективности, поэтому, приобретая нашу технику, вы также вносите свой вклад в благоприятное экологическое будущее планеты.

Чтобы воспользоваться полным спектром наших услуг и гарантией, а также получить другую важную информацию, зарегистрируйте свой прибор Hisense на нашем сайте:

<https://www.hisense-europe.com>

Мы надеемся, что наша техника оправдает и превзойдет ваши ожидания.

Прибор предназначен для использования в домашнем хозяйстве.

Холодильное отделение предназначено для хранения свежих продуктов при температуре выше 0°C.

Морозильное отделение предназначено для замораживания свежих продуктов и длительного хранения замороженных продуктов (до одного года, в зависимости от вида продукта).

В инструкции используются символы, которые обозначают следующее:



ИНФОРМАЦИЯ!

Информация, совет, подсказка или рекомендация



ПРЕДОСТЕРЕЖЕНИЕ!

Предупреждение об опасности



ПОРАЖЕНИЕ ЭЛЕКТРИЧЕСКИМ ТОКОМ!

Предупреждение об опасности поражения электрическим током



ОПАСНОСТЬ ПОЖАРА!

Предупреждение об опасности пожара

Содержание

Меры безопасности	5
Перед первым использованием	5
Важные указания по безопасности	5
Правильная эксплуатация	7
Советы по экономии электроэнергии	9
Установка и подключение	10
Выбор помещения	10
Установка прибора	10
Подключение прибора к сети питания	11
Изменение направления открывания дверцы	12
Описание прибора	17
Управление прибором	18
Включение и выключение прибора	18
Регулировка температуры	19
Быстрое замораживание (fast freeze) (морозильное отделение)	20
Интенсивное охлаждение (super cool) (холодильное отделение)	20
Режим Eco(рекомендуемая настройка)	21
функция Wi-Fi (в некоторых моделях)	21
Сигнализация о превышении температуры	22
Сигнализация об открытой дверце	22
Оборудование прибора	23
AdaptTech	23
Система распределения воздуха *	23
Слайдер для преобразования низкотемпературного контейнера в контейнер для овощей и фруктов *	23
Низкотемпературный контейнер *	23
Контейнер для овощей и фруктов с контролем влажности *	24
Металлическая полка для бутылок *	25
Полка	25
Дверные полки	25
Рекомендации по распределению продуктов	26
Хранение продуктов в холодильном отделении	27
Важные предупреждения по хранению продуктов	27
Избегайте случаев порчи продуктов питания	27
Замораживание и хранение замороженных продуктов	28
Замораживание	28
Важные предупреждения по замораживанию свежих продуктов	28
Хранение продуктов, замороженных промышленным способом	28
Сроки хранения замороженных продуктов	29
Разморозка замороженных продуктов	29
Размораживание прибора (система Total NoFrost)	30
Чистка прибора	31

Устранение неисправностей	32
Устранение неисправностей	36
Информация об уровне шума	40
Охрана окружающей среды	41
Информация о соответствии нормативным требованиям	42

Меры безопасности

Перед первым использованием

Перед подключением и использованием прибора внимательно ознакомьтесь с инструкцией, которая содержит описание прибора и указания по его правильному и безопасному использованию. Инструкция разработана для нескольких типов приборов, поэтому может включать описание оборудования и отдельных функций, которых нет в вашей модели. Сохраните инструкцию для дальнейшего использования.

Проверьте, что вы получили прибор без повреждений. При обнаружении повреждений обратитесь в торговую организацию, где вы приобрели прибор.

После транспортировки перед подключением к электросети оставьте прибор в вертикальном положении не менее двух часов. Это поможет избежать неполадок в работе прибора из-за воздействия на систему охлаждения при транспортировке.

Важные указания по безопасности



ОПАСНОСТЬ ПОЖАРА!

ПРЕДУПРЕЖДЕНИЕ! Опасность пожара/легковоспламеняющиеся вещества.

Подключение прибора к электросети и заземление должны быть выполнены в соответствии с действующими стандартами и предписаниями.

ПРЕДУПРЕЖДЕНИЕ! Сзади прибора запрещается размещать переносные розетки и другие источники питания.

Обязательно отключайте прибор от электросети (извлеките вилку присоединительного кабеля из розетки) перед очисткой.



ПОРАЖЕНИЕ ЭЛЕКТРИЧЕСКИМ ТОКОМ!

Во избежание опасных ситуаций замену поврежденного шнура питания может выполнять только изготовитель, его сервисная служба или лица, имеющие соответствующую квалификацию.






ПОРАЖЕНИЕ ЭЛЕКТРИЧЕСКИМ ТОКОМ!

ПРЕДУПРЕЖДЕНИЕ! При установке прибора следите, чтобы присоединительный кабель не был зажат или поврежден.



ПОРАЖЕНИЕ ЭЛЕКТРИЧЕСКИМ ТОКОМ!

Если не работает светодиодное освещение, обратитесь в сервисный центр. Не пытайтесь отремонтировать светодиодное освещение самостоятельно, это может привести к удару электрическим током.

-  **ПРЕДОСТЕРЕЖЕНИЕ!**
ПРЕДУПРЕЖДЕНИЕ! Не используйте внутри прибора электрические устройства, не разрешенные производителем.
-  **ПРЕДОСТЕРЕЖЕНИЕ!**
ПРЕДУПРЕЖДЕНИЕ! Для размораживания не пользуйтесь механическими предметами и способами, не рекомендованными производителем.
-  **ПРЕДОСТЕРЕЖЕНИЕ!**
ПРЕДУПРЕЖДЕНИЕ! Во избежание опасности, вызванной нестабильностью прибора, его установка должна быть выполнена в соответствии с инструкцией.

Опасность обморожения

Не прикасайтесь и не кладите в рот замороженные продукты во избежание обморожения.

Безопасность людей с ограниченными возможностями и детей

Использование прибора лицами (в том числе детьми) с ограниченными физическими, сенсорными или умственными способностями, а также людьми, не имеющими достаточного опыта или знаний для его использования, допускается только под присмотром или после обучения безопасному использованию со стороны человека, отвечающего за их безопасность.

Взрослые должны следить за тем, чтобы дети не играли с прибором.

Дети могут очищать и осуществлять обслуживание прибора только под присмотром.

Снимите упаковку, предназначенную для защиты прибора и его отдельных частей во время транспортировки, и храните ее в недоступном для детей месте. Опасность травм или удушья!

Отслужившее изделие нужно сделать непригодным для использования. Для этого отсоедините прибор от электросети, обрежьте присоединительный кабель, снимите дверцы и оставьте полки внутри прибора. Так дети не смогут закрыться внутри прибора.

Относится к европейским странам

Использование прибора детьми старше 8 лет и людьми с ограниченными физическими, сенсорными и психическими способностями, а также людьми, не имеющими достаточного опыта или знаний для его использования, допускается только под присмотром или после обучения безопасному использованию прибора (при условии понимания ими сопутствующих рисков).

Не позволяйте детям играть с прибором.

Дети могут очищать и осуществлять обслуживание прибора только под присмотром.

Детям в возрасте от 3 до 8 лет разрешается класть продукты в холодильное оборудование и вынимать их из холодильного оборудования.

Предупреждение о хладагенте

Этот прибор содержит небольшое количество безопасного для окружающей среды, но горючего газа изобутан (R600a). Следите, чтобы не были повреждены компоненты контура охлаждения. Утечка хладагента не представляет опасность для окружающей среды, но может привести к травме глаз или к возгоранию!

При обнаружении утечки хладагента хорошо проветрите помещение, отсоедините прибор от электросети и обратитесь в сервисный центр!

Правильная эксплуатация

ПРЕДУПРЕЖДЕНИЕ! Прибор предназначен для использования в бытовых и аналогичных условиях, в частности:

- в кухонных зонах для персонала в магазинах, офисах и прочих производственных условиях,
- на сельскохозяйственных фермах, постояльцами в гостиницах, мотелях и прочей инфраструктуре жилого типа,
- в местах ночлега и завтрака,
- при организации общественного питания и в аналогичных условиях, где не предусмотрена розничная торговля.



ПРЕДОСТЕРЕЖЕНИЕ!

ПРЕДУПРЕЖДЕНИЕ! Не закрывайте вентиляционные отверстия прибора и кухонного шкафа, куда встроен прибор; содержите их в чистоте.

Нельзя устанавливать прибор на открытом пространстве. На прибор не должны попадать капли дождя и брызги.

В отделениях прибора запрещено хранить взрывоопасные материалы, например аэрозольные баллоны с горючим содержимым.

Если вы не собираетесь пользоваться прибором длительное время, выключите его и извлеките присоединительный кабель из розетки. Выньте продукты, разморозьте и очистите прибор, оставьте дверцу приоткрытой.

В случае неисправности или отключения электроэнергии не открывайте морозильник в течение 16-ти часов. Если за это время неисправность не устранена или подача электроэнергии не восстановлена, продукты необходимо использовать или поместить в другой морозильник или холодное место.

Технические данные, шильд прибора

Заводская табличка с основными данными прибора находится внутри прибора и содержит информацию о напряжении, брутто и нетто объеме, типе и количестве хладагента, климатическом классе прибора.

В случае если имеющаяся этикетка не соответствует вашему языку, замените ее на другую, которая прилагается в комплекте.



ПРЕДОСТЕРЕЖЕНИЕ!

ПРЕДУПРЕЖДЕНИЕ! Не допускайте повреждения контура охлаждения.

Советы по экономии электроэнергии

- Соблюдайте указания по установке, приведенные в инструкции по эксплуатации.
- Не открывайте дверцу без надобности.
- Периодически проверяйте беспрепятственную вентиляцию за прибором.
- Поврежденный или негерметичный уплотнитель необходимо немедленно заменить.
- Храните продукты в закрытых контейнерах или другой соответствующей упаковке.
- Перед тем как поставить продукты в прибор, охладите их до комнатной температуры.
- Размораживайте замороженные продукты в холодильном отделении.
- Чтобы максимально использовать внутренний объем морозильной камеры, извлеките ящики, как описано в этой инструкции.
- Рекомендуется устанавливать полки на одинаковом расстоянии и хранить продукты так, чтобы воздух мог свободно циркулировать (следуйте рекомендации по распределению продуктов, которые приведены в данной инструкции).

Установка и подключение

Выбор помещения

- Установите прибор в сухом, проветриваемом помещении. Допустимая температура окружающей среды для правильной работы прибора зависит от его климатического класса. Климатический класс указан на шильде прибора.

Описание	Климатический класс	Диапазон температуры окружающей среды, °C	Относительная влажность
Расширенный температурный диапазон	SN	от +10 до +32	≤75%
Нормальный температурный диапазон	N	от +16 до +32	
Субтропический	ST	от +16 до +38	
Тропический	T	от +16 до +43	



ИНФОРМАЦИЯ!

Этот прибор не предназначен для встраивания, не используйте прибор как встраиваемый.



ИНФОРМАЦИЯ!

Температура в помещении, где установлен прибор, не должна опускаться ниже +5°C, так как это может привести к неполадкам в работе прибора или его неисправности.

- После установки должен быть обеспечен свободный доступ к вилке присоединительного кабеля прибора.
- Не устанавливайте прибор вблизи устройств, излучающих тепло, например, плит, радиаторов отопления, бойлеров, а также в зоне действия прямых солнечных лучей. Минимальное расстояние от прибора до электрической или газовой плиты 3 сантиметра, до масляной печи или устройств, работающих на твердом топливе, 30 сантиметров. Если выдержать указанные расстояния невозможно, используйте специальную изоляционную панель.

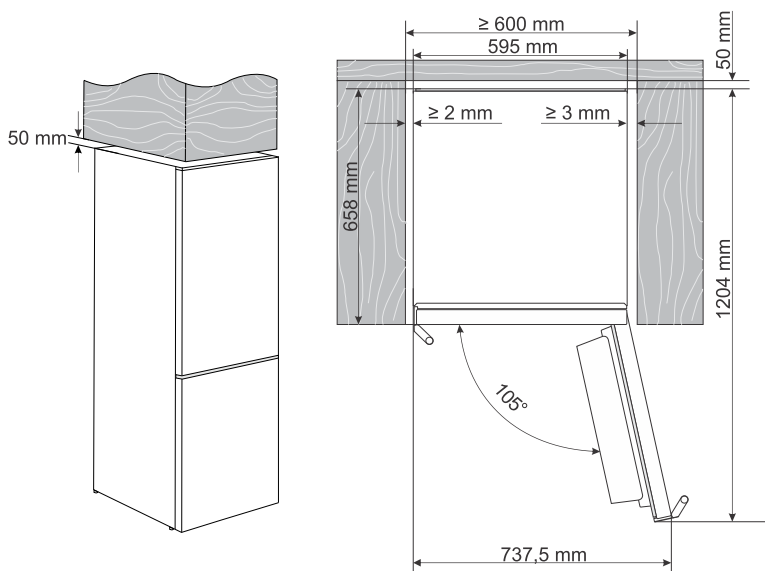
Примечание. Установите прибор в просторном помещении. На 8 грамм хладагента требуется не менее 1 м³ пространства. Количество хладагента указано на заводской табличке внутри прибора.

Установка прибора

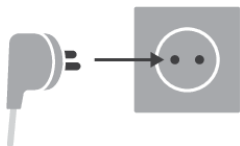
Во избежание травм и повреждения прибора установку прибора должны производить не менее двух человек.

- Прибор можно устанавливать ровно или с небольшим наклоном назад. Разместите прибор на ровной твердой поверхности и обеспечьте устойчивое положение. Спереди имеется две регулируемые ножки для выравнивания прибора. С задней стороны расположены ролики, которые облегчают перемещение и установку прибора (в некоторых моделях).
- Не устанавливайте прибор в зоне действия прямых солнечных лучей, а также вблизи источников тепла. Если этого избежать невозможно, установите специальную изоляционную панель.

- Устанавливайте прибор как отдельное стоящее устройство. Для достижения оптимального энергопотребления оставьте 50 миллиметров свободного пространства между стеной и задней стенкой прибора и над прибором. Также необходимо обеспечить достаточную циркуляцию воздуха вокруг прибора и над ним.
- Соблюдайте расстояние, необходимое для открывания дверцы, чтобы можно было свободно извлекать ящики и полки (см. схему установки).



Подключение прибора к сети питания

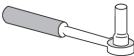



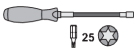


- Подключите прибор к электросети с помощью присоединительного кабеля. Стенная розетка должна иметь заземляющий контакт (заземляющая штепсельная розетка). Перед подключением необходимо проверить, совпадают ли напряжение и частота, указанные в заводской табличке, с фактическими параметрами сети.
- Подключение прибора к электросети и заземление должны быть выполнены в соответствии с действующими стандартами и предписаниями. Прибор выдерживает кратковременные перепады номинального напряжения в диапазоне от -6% до $+6\%$.

Изменение направления открывания дверцы

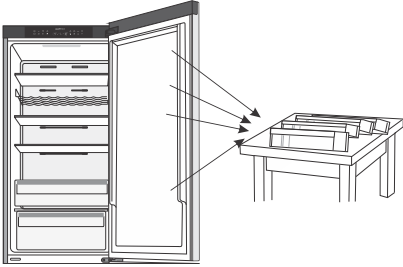
Направление открывания дверцы можно изменить.

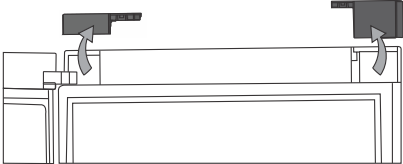
Примечание. Перед перенавешиванием двери отключите прибор от электропитания.

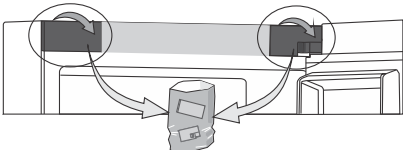
Необходимые инструменты:	
	Торцевой гаечный ключ 8 мм
	Крестовая отвертка
	Шлицевая отвертка
	Гаечный ключ 8 мм
	Ключ Torx T25

Примечание:

- Если необходимо наклонить прибор назад, чтобы обеспечить доступ к его основанию, попросите другого человека о помощи или положите прибор на мягкую поверхность, чтобы не причинить повреждений. Для перенавески двери следуйте указаниям ниже.

- 

Поставьте холодильник вертикально. Откройте верхнюю дверь, снимите дверные полки, чтобы их не повредить по время перенавески, и закройте дверь.
- 

Снимите крышки с обеих сторон верхней двери.
- 

Снимите крышки с обеих сторон панели управления. Для этого потяните их вверх и затем с усилием на себя. Уберите крышки для дальнейшего использования.

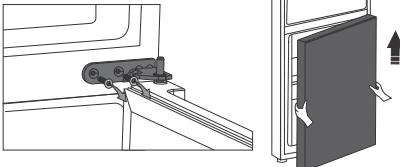
4.  Открутите два винта с левой и правой стороны на накладной панели и снимите панель.

5.  Отсоедините коннектор.
* в зависимости от модели

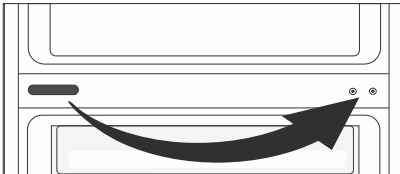
- 
6.  Открутите верхний шарнир и уберите его для дальнейшего использования.

7.  Приподнимите верхнюю дверцу и аккуратно снимите со среднего шарнира. Положите дверцу на ровную поверхность.

8.  Чтобы установить механизм плавного закрывания двери на противоположную сторону, нужно: открутить винт (1), снять защелку двери (2) и втулку шарнира (3). Затем открутите винт (4) и снимите упор двери (5). После этого установите все эти детали в обратном порядке на противоположной стороне двери.

9. 
- Открутите винты, фиксирующие средний шарнир, и снимите шарнир. Снимите нижнюю дверцу с нижнего шарнира.

10. 
- Повторите действия по переустановке механизма плавного закрывания для нижней двери. Открутите винт (1), снимите защелку двери (2) и втулку шарнира (3). Затем открутите винт (4) и снимите упор двери (5). После этого установите все эти детали в обратном порядке на противоположной стороне двери.

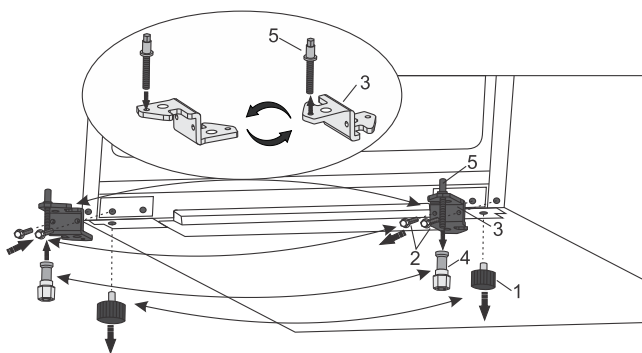
11. 
- Переставьте заглушку отверстий среднего шарнира на противоположную сторону.

12. Немного наклоните прибор назад. Открутите ножку (1) и два винта (2), которыми крепится нижний шарнир (3), и снимите шарнир. Снимите дополнительную ножку (4) с нижнего шарнира и открутите колпачок (5). Поверните шарнир (3) на 180°, затем установите и закрепите колпачок (5) и дополнительную ножку (4). Закрепите шарнир с ножкой с противоположной стороны прибора.

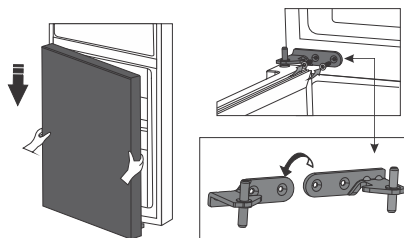


ИНФОРМАЦИЯ!

Дополнительная ножка (4) предназначена только для стабилизации прибора и не рассчитана на то, чтобы выдерживать его вес. При выравнивании прибора с помощью ножки (1), опускайте дополнительную ножку (4) только до соприкосновения с полом.

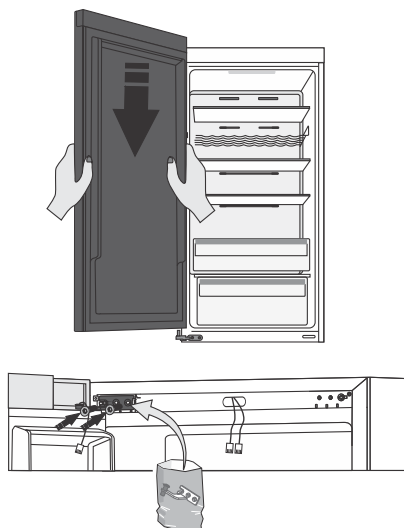


13.



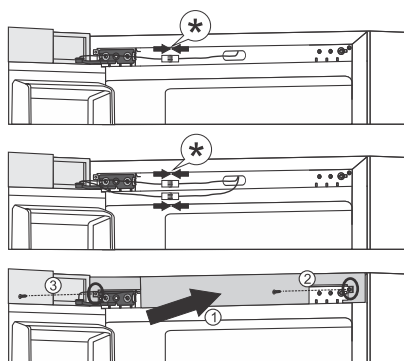
Установите нижнюю дверцу на нижний шарнир и придерживайте в этом положении. Переверните средний шарнир на 180°. Установите шайбу в правильное положение и отрегулируйте положение среднего шарнира, чтобы установить и закрепить нижнюю дверцу.

14.



Установите и выровняйте верхнюю дверь, затем с помощью винтов прикрутите верхний шарнир, который находится в пакете с документацией. Придерживайте при этом верхнюю дверь рукой.

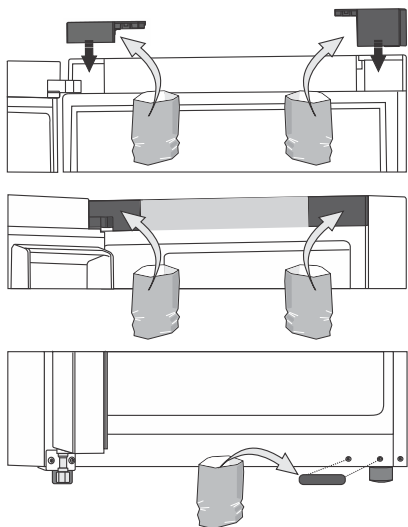
15.



Подсоедините коннектор и прикрутите накладную панель.

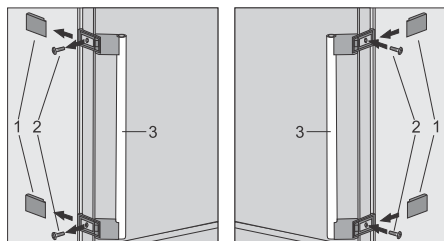
* в зависимости от модели

16.



Сначала установите крышки с обеих сторон верхней двери, затем крышки с обеих сторон панели управления и затем крышку отверстий нижнего шарнира. Все детали можно найти в пакете с документацией.

17. Откройте верхнюю дверцу, установите дверные полки и закройте дверцу.

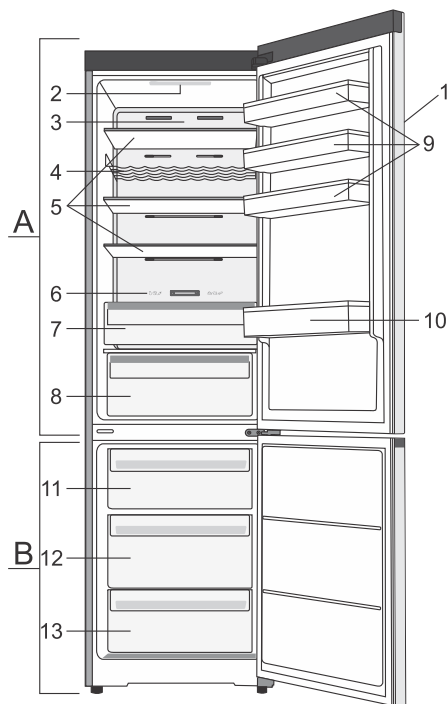


Примечание. Если ваш прибор оборудован ручкой, ее необходимо переставить на противоположную сторону, следуя приведенным ниже инструкциям.

Снимите заглушки (1) и открутите два винта (2), как показано на рисунке. Переверните ручку (3) на 180° и установите с противоположной стороны. Затем прикрутите винты (2) и вставьте заглушки (1).

Описание прибора

Оборудование зависит от модели прибора.



А Холодильное отделение

1. Панель управления
2. Светодиодное освещение
3. Система распределения воздуха
4. Полка для бутылок *
5. Стекланные полки
6. Слайдер для преобразования низкотемпературного контейнера в контейнер для овощей и фруктов *
7. Низкотемпературный контейнер *
8. Контейнер для овощей и фруктов с контролем влажности *
9. Дверные полки
10. Дверная полка для бутылок

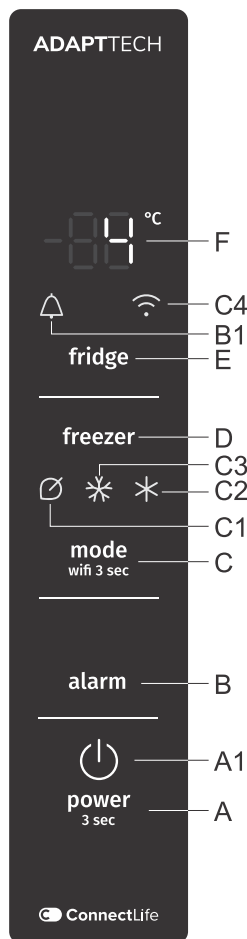
В Морозильное отделение

11. Верхний ящик для замораживания и хранения
12. Глубокий ящик SpaceBox для замораживания и хранения
13. Нижний ящик для хранения

* В некоторых моделях

- Выдвижные ящики защищены от выпадения. Чтобы извлечь ящик, выдвиньте его до упора, приподнимите спереди и полностью извлеките.

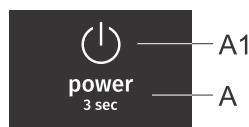
Управление прибором



- A** Кнопка вкл./выкл. прибора
- A1** Индикатор работы прибора
- B** Кнопка отключения звуковой сигнализации
- B1** Индикатор сигнализации
- C** Кнопка вкл./выкл. дополнительных функций
- C1** Индикатор режима «Есо»
- C2** Индикатор функции «Интенсивное охлаждение»
- C3** Индикация работы «Быстрого замораживания»
- C4** Индикатор функции Wi-Fi (в некоторых моделях)
- D** Кнопка установки температуры морозильного отделения
- E** Кнопка установки температуры холодильного отделения
- F** Дисплей

Включение и выключение прибора

После первого подключения к электросети прибор находится в режиме ожидания (выключен, но находится под напряжением).



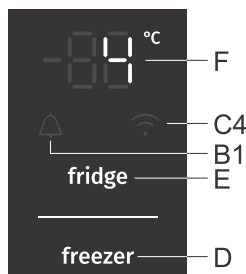
Включение прибора. Чтобы включить прибор, нажмите кнопку **A** и удерживайте 3 секунды.

Выключение прибора. Чтобы выключить прибор, нажмите и удерживайте (3 секунды) кнопку **A**. Прибор перейдет в режим ожидания (находится под напряжением).

Регулировка температуры

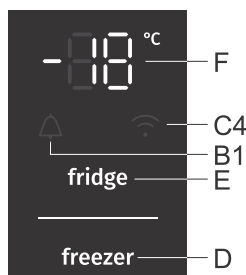
💡 ИНФОРМАЦИЯ!

- Прибор поставляется с установленной рекомендуемой температурой в холодильном отделении 4°C, в морозильном отделении -18°C.
- При включении прибора набор заданной температуры может занять несколько часов, поэтому не загружайте продукты в прибор.



Температура в **холодильном отделении** устанавливается с помощью кнопки **Е**. Нажимайте кнопку **Е**, пока на дисплее **Ф** не отобразится необходимая температура.

- Температура в холодильном отделении регулируется в диапазоне от +2°C до +8°C.
- При каждом нажатии на кнопку **Е** температура уменьшается на 1°C. Последнее выбранное значение температуры холодильного отделения автоматически сохраняется, после того как в течение трех секунд не нажимать кнопки.
- Рекомендуемая температура в холодильном отделении: +4°C.

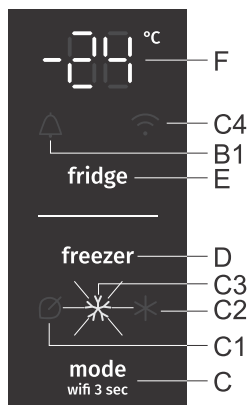


Температура в **морозильном отделении** устанавливается с помощью кнопки **Д**. Нажимайте кнопку **Д**, пока на дисплее **Ф** не отобразится необходимая температура.

- Температура в морозильном отделении регулируется в диапазоне от -14°C до -24°C.
- При каждом нажатии на кнопку **Д** температура уменьшается на 1°C. Последнее выбранное значение температуры морозильного отделения автоматически сохраняется, после того как в течение трех секунд не нажимать кнопки.
- Рекомендуемая температура в морозильном отделении: -18°C.

Быстрое замораживание (fast freeze) (морозильное отделение) (*)

- Включайте функцию «Интенсивное охлаждение» при первом включении прибора, перед очисткой и перед загрузкой большого количества продуктов.



Включение. Чтобы включить функцию «Быстрое замораживание», нажимайте кнопку **C**, пока на дисплее не загорится **C3**. На дисплее отобразится **-24**.

Выключение. Чтобы выключить функцию «Быстрое замораживание», снова нажимайте кнопку **C**, пока индикатор **C3** не погаснет. Функция также выключается, если поменять температуру морозильного отделения или включить любую другую функцию.

Если не выключить функцию вручную, она выключится автоматически (приблизительно через 52 часа). Температура вернется к последнему сохраненному значению.

-💡- ИНФОРМАЦИЯ!

- При включении функции «Быстрое замораживание» прибор работает с максимальной мощностью и поэтому немного громче обычного.

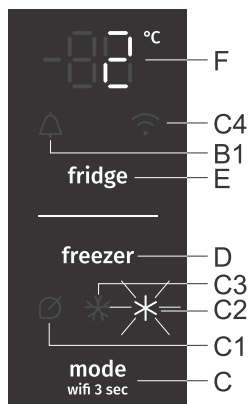
-💡- ИНФОРМАЦИЯ!

- При включенном «Быстром замораживании» температура понижается как в холодильном, так и в морозильном отделении.

Интенсивное охлаждение (super cool) (холодильное отделение) (*)

-💡- ИНФОРМАЦИЯ!

Включайте функцию «Интенсивное охлаждение» при первом включении прибора, перед очисткой и перед загрузкой большого количества продуктов.

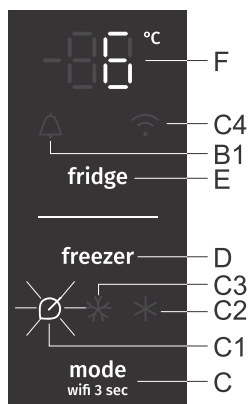


Включение. Чтобы включить функцию «Интенсивное охлаждение», нажимайте кнопку **C**, пока на дисплее не загорится индикатор **C2**. На дисплее отобразится **2**.

Выключение. Чтобы выключить функцию «Интенсивное охлаждение», снова нажимайте кнопку **C**, пока индикатор **C2** не погаснет. Функция также выключается, если поменять температуру холодильного отделения или включить любую другую функцию.

Если не выключить функцию вручную, она выключится автоматически (приблизительно через шесть часов). Температура вернется к последнему сохраненному значению.

Режим Есо (👍) (рекомендуемая настройка 👍)



Включение. Чтобы включить режим **Есо**, нажимайте кнопку **C**, пока на дисплее не загорится индикатор **C1**. При включении функции **Есо** в холодильном отделении поддерживается температура +6°C, в морозильном отделении -17°C.

Выключение. Чтобы выключить режим **Есо**, снова нажимайте кнопку **C**, пока индикатор **C1** не погаснет.

Режим **Есо** также выключается, если поменять температуру холодильного или морозильного отделения или включить любую другую функцию.

функция Wi-Fi (в некоторых моделях)

Вы можете управлять прибором удаленно со смартфона. Если прибор не подключен к домашней сети, он работает как обычный прибор.

Подключение прибора к приложению ConnectLife



ConnectLife — это платформа для умного дома, объединяющая людей, устройства и сервисы. Приложение **ConnectLife** включает в себя передовые цифровые сервисы и удобные решения, которые позволяют пользователю контролировать и управлять приборами, получать уведомления на смартфон и обновлять программное обеспечение (поддержка функций зависит от прибора и региона/страны).

Для подключения прибора необходима домашняя сеть Wi-Fi (поддерживаются только сети 2,4 ГГц) и смартфон с приложением **ConnectLife**.

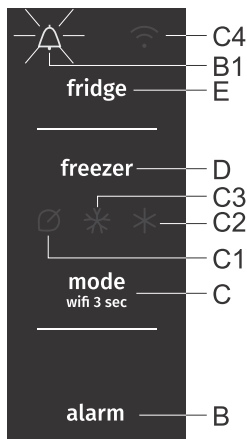


Чтобы загрузить приложение **ConnectLife**, отсканируйте QR-код или найдите **ConnectLife** в магазине приложений.

1. Установите приложение **ConnectLife** и создайте учетную запись.
2. В приложении **ConnectLife** перейдите в меню «Добавить прибор» и выберите соответствующий тип прибора. Затем отсканируйте QR-код (находится на заводской табличке прибора или введите код AUID/SN вручную).
3. После этого приложение проведет вас через процесс подключения прибора к смартфону.
4. После успешного подключения прибором можно управлять удаленно через мобильное приложение.

Остались вопросы? Посетите наш сайт www.connectlife.io или свяжитесь с нами по адресу hello@connectlife.io.

Сигнализация о превышении температуры



В случае значительного повышения температуры в приборе включается прерывистый звуковой сигнал и загорается индикатор **B1**.

- При включении прибора (кнопкой **A**) предусмотрена 24-часовая отсрочка сигнализации для предотвращения ее активации без необходимости. Если за это время температура в приборе не понизится до соответствующего уровня, включится сигнализация.

Выключение сигнализации:

- Чтобы выключить звуковой сигнал, нажмите кнопку **B**.
- Когда температура опустится ниже значения срабатывания предупреждающей сигнализации, индикатор **B1** погаснет.

Сигнализация об открытой дверце

Если дверца холодильного отделения долго открыта, включается повторяющийся звуковой сигнал.

Выключение сигнализации. Чтобы выключить звуковой сигнал, закройте дверцу.

Оборудование прибора

(* В зависимости от модели)

AdaptTech

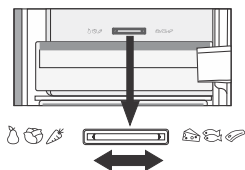
Эта интеллектуальная система поддерживает постоянную температуру в холодильнике независимо от того, как часто вы его открываете. Она постоянно отслеживает использование холодильника и регулирует температуру, чтобы предотвратить ее повышение. Это обеспечивает длительное сохранение свежести продуктов и снижает потребление энергии.

Система распределения воздуха *

Современная система вентиляции обеспечивает равномерное распределение воздуха и температуры по пространству холодильного отделения. Это обеспечивает оптимальную циркуляцию воздуха и создает наилучшие условия для хранения продуктов.

Слайдер для преобразования низкотемпературного контейнера в контейнер для овощей и фруктов *

- Если вам требуется дополнительное место для хранения овощей и фруктов, вы можете преобразовать низкотемпературный контейнер в контейнер для овощей и фруктов.



- Это можно сделать с помощью слайдера:
 - использовать как **низкотемпературный контейнер**: сдвиньте слайдер вправо,
 - использовать как **контейнер для овощей и фруктов**: сдвиньте слайдер влево.

Низкотемпературный контейнер *

(в некоторых моделях)

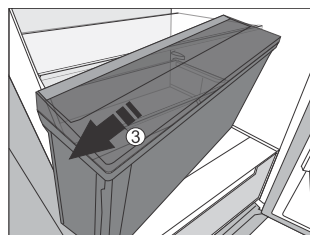
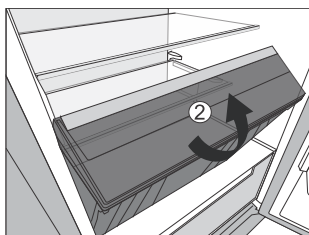
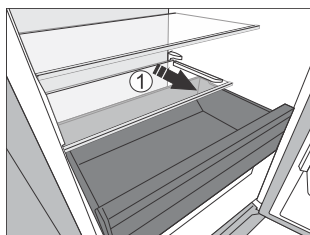
Это отделение позволяет хранить широкий ассортимент свежих продуктов примерно в три раза дольше, чем в обычном холодильнике. Продукты дольше остаются свежими, сохраняют свой вкус, питательные свойства и привлекательный вид. Температура в этом контейнере зависит от установленной температуры холодильного отделения, температуры окружающей среды, частоты открывания дверцы и количества продуктов в контейнере.

Для поддержания температуры в контейнере около 0°C рекомендуется установить температуру в холодильном отделении +4°C или ниже. Температура в контейнере может опускаться ниже 0°C, поэтому рекомендуется продукты, чувствительные к низким температурам, переложить на полки выше.

Для правильной работы задвигайте контейнер вглубь до конца.

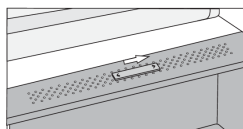
- Покупая продукты, проверяйте их свежесть, так как от этого зависит качество и продолжительность хранения.
- Продукты должны быть соответствующе упакованы или находиться в закрытых емкостях, чтобы не выделять запахи и влагу и не впитывать их от других продуктов.
- За 30-60 минут перед употреблением выньте продукт из контейнера. Оригинальный аромат и вкус продукта ярче проявятся при комнатной температуре.

- Чувствительные к низким температурам продукты, которые нельзя хранить в контейнере: ананас, авокадо, бананы, оливки, картофель, баклажаны, огурцы, фасоль, болгарский перец, дыня, арбуз, тыква и другие.
- Извлечение контейнера:
 - потяните контейнер на себя до ограничителя,
 - приподнимите его спереди и извлеките.

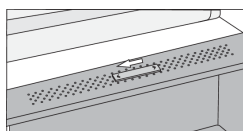


Контейнер для овощей и фруктов с контролем влажности *

- Контейнер в нижней части холодильного отделения предназначен для хранения овощей и фруктов. В нем поддерживается необходимый уровень влажности, предупреждающий высушивание продуктов. Контейнер оборудован специальным слайдером, с помощью которого регулируется уровень влажности внутри контейнера.

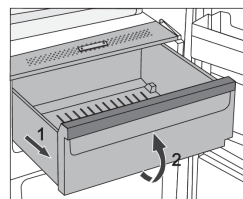


Положение слайдера справа: отверстия закрыты, влажность в контейнере выше.



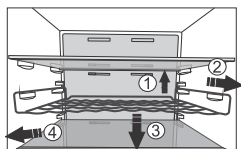
Положение слайдера слева: отверстия открыты, влажность в контейнере ниже.

Если с нижней стороны стеклянной полки образуется конденсат, откройте отверстия регулятора влажности и протрите полку (см. раздел «УСТРАНЕНИЕ НЕИСПРАВНОСТЕЙ»).



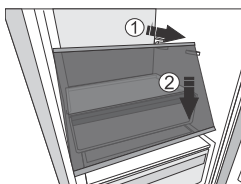
- Извлечение контейнера
 - Потяните контейнер на себя до ограничителя, приподнимите его спереди и извлеките.

Металлическая полка для бутылок *

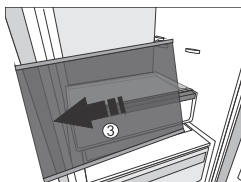


- Некоторые модели оборудованы металлической полкой для бутылок. Полка защищена от выпадения. Перед извлечением освободите полку. Чтобы извлечь полку, слегка приподнимите ее сзади, потяните к себе, опустите передний край вниз и извлеките полку из прибора.
Максимальная нагрузка полки для бутылок составляет 9 бутылок объемом 0,75 литров или общим весом до 13 килограмм (см. наклейку на правой стенке холодильника).
- На полке также можно хранить напитки в алюминиевых банках (горизонтальное продольное и поперечное размещение).

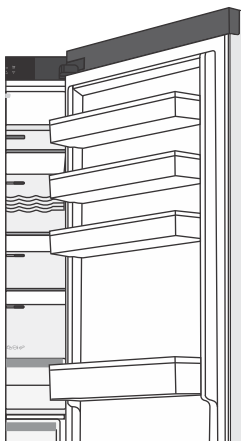
Полка



Полки внутри прибора можно переставлять на разную высоту по своему усмотрению. Перед этим необходимо освободить полку. Чтобы переставить или извлечь полку, слегка приподнимите ее сзади, потяните к себе, опустите передний край вниз и переставьте или извлеките полку из прибора. Скоропортящиеся продукты храните в глубине полки, так как там более низкая температура.



Дверные полки



На внутренней стороне дверцы холодильного отделения находятся полки, предназначенные для хранения сыра, сливочного масла, яиц, йогурта, других продуктов в небольших упаковках, тубиков, консервов.

Полки можно переставлять по высоте. Для этого потяните полку вверх, снимите с пазов, переставьте на нужную высоту и убедитесь, что она хорошо закреплена на месте.

Нижняя дверная полка предназначена для хранения бутылок.

Максимальная нагрузка каждой дверной полки составляет 5 килограмм.

Рекомендации по распределению продуктов

Зоны холодильного отделения:

- Верхняя зона: консервированные продукты, хлеб, вино, выпечка и т. п.
- Центральная зона: молочные продукты, готовые продукты, десерты, соки, пиво, готовые блюда и т. п.
- Низкотемпературный контейнер: мясо, мясные продукты, деликатесы.
- Контейнер для овощей и фруктов: свежие фрукты, овощи, салат, корнеплоды, лук, чеснок, квашеная капуста, репа.



Зоны на дверце холодильного отделения:

- Верхние/центральные полки: яйца, сливочное масло, сыр и т. п.
- Нижние полки: напитки в бутылках и алюминиевых банках и т. п.



ИНФОРМАЦИЯ!

Не храните в холодильном отделении чувствительные к низким температурам фрукты (ананас, бананы, папайя, цитрусовые) и овощи (кабачки, баклажаны, огурцы, болгарский перец, помидоры, картофель).

Зоны морозильного отделения:

- Замораживание и хранение замороженных продуктов (см. раздел «Замораживание и хранение замороженных продуктов»).



ИНФОРМАЦИЯ!

Не храните в морозильном отделении салат, яйца, яблоки, груши, виноград, персики, йогурт, простоквашу, сметану, майонез.

Хранение продуктов в холодильном отделении

Важные предупреждения по хранению продуктов

ИНФОРМАЦИЯ!

Правильная эксплуатация прибора, соответствующая упаковка продуктов, поддержание правильной температуры и соблюдение правил гигиены имеют решающее значение для качества хранения продуктов.

Соблюдайте сроки хранения продуктов, указанные на упаковке.

Продукты, хранящиеся в холодильном отделении, должны быть соответствующе упакованы или находиться в закрытых емкостях, чтобы не выделять запахи и влагу и не впитывать их от других продуктов.

В холодильном отделении нельзя хранить легковоспламеняющиеся, летучие и взрывчатые вещества.

Бутылки с жидкостями с высоким содержанием алкоголя храните плотно закрытыми, в вертикальном положении.

Некоторые органические растворы, эфирные масла, содержащиеся в кожуре лимона и апельсина, жирные кислоты могут при длительном контакте с пластиковыми поверхностями и уплотнителями привести к их повреждению и преждевременному старению.

Неприятный запах предупреждает о загрязнении прибора или о порче продуктов (см. раздел «Очистка»).

Если вас долго не будет дома, уберите из холодильного отделения скоропортящиеся продукты.

Избегайте случаев порчи продуктов питания

Чтобы избежать порчу продуктов питания, соблюдайте следующие инструкции:

- Открытие дверцы в течение длительного времени может привести к значительному повышению температуры в камерах прибора.
- Регулярно очищайте поверхности, которые могут контактировать с пищевыми продуктами, и доступные дренажные системы.
- Храните сырое мясо и рыбу в предназначенных для этого контейнерах в холодильнике, таким образом, чтобы они не соприкасались с другими продуктами и не капали на них.
- Если холодильный прибор оставлен пустым в течение длительного времени, выключите его, разморозьте, очистите, высушите и оставьте дверцу открытой, чтобы предотвратить образование плесени внутри прибора.

Замораживание и хранение замороженных продуктов

Замораживание

ИНФОРМАЦИЯ!

Максимальное количество свежих продуктов, которое можно заморозить за сутки, указано в заводской табличке прибора. Загрузка большого количества продуктов приведет к ухудшению качества замораживания, а также к потере качества уже замороженных продуктов.

- За 24 часа перед замораживанием свежих продуктов включите «Быстрое замораживание»:
 - Чтобы включить функцию «Быстрое замораживание», нажимайте кнопку **С**, пока на дисплее не загорится **СЗ**. На дисплее отобразится **-24**.
- Затем загрузите свежие продукты в морозильное отделение.
- Чтобы продукты замораживались быстрее, рекомендуется размещать продукты, как описано ниже:
 - Упаковывайте свежие продукты небольшими порциями (1 кг). Положите четыре упаковки в верхний ящик, по одной упаковке в каждый угол ящика, и одну упаковку в нижний ящик у задней стенки посередине.

Свежие продукты не должны касаться уже замороженных продуктов.

- «Быстрым замораживанием» нет необходимости пользоваться при замораживании до 2 кг свежих продуктов.

Важные предупреждения по замораживанию свежих продуктов

ИНФОРМАЦИЯ!

Замораживайте только пригодные для замораживания продукты. Используйте качественные и свежие продукты.

Используйте подходящую упаковку и правильно упаковывайте продукты.

Упаковка не должна пропускать воздух и влагу во избежание высыхания продуктов и потери витаминов.

На упаковке указывайте вид и количество находящегося внутри продукта, а также дату заморозки.

Очень важно, чтобы продукты заморозились как можно быстрее. Поэтому рекомендуем замораживать продукты в небольших упаковках, предварительно их охладив.

Хранение продуктов, замороженных промышленным способом

- Следуйте указаниям производителя по правильному хранению и использованию продуктов. На упаковке указан срок и температура их хранения.
- При покупке выбирайте продукты в неповрежденной упаковке, хранящиеся в морозильниках при температуре не выше -18°C .

- Не покупайте покрытых инеем продуктов, так как они уже несколько раз размораживались.
- При транспортировке предохраняйте продукты от размораживания, так как повышение температуры сокращает срок хранения и снижает качество продуктов.

Сроки хранения замороженных продуктов

Рекомендуемые сроки хранения продуктов в морозильном отделении

Тип продуктов	Срок хранения
Фрукты, говядина	от 10 до 12 месяцев
Овощи, телятина, мясо птицы	от 8 до 10 месяцев
Дичь	от 6 до 8 месяцев
Свинина	от 4 до 6 месяцев
Мелко нарезанное мясо или фарш	4 месяца
Хлеб, паста, готовые блюда, белая рыба	3 месяца
Ливер	2 месяца
Копченая колбаса, голубая рыба	1 месяц

Разморозка замороженных продуктов

- Разморозка — важный этап хранения замороженных пищевых продуктов. Размораживать продукты следует правильно.
- Существует несколько способов разморозки продуктов:
 - в холодильнике;
 - в холодной воде;
 - в микроволновой или другой печи, имеющей программу разморозки.
- Некоторые продукты можно готовить, не размораживая. Это обычно указано производителем на упаковке.
- Рекомендуется замораживать продукты небольшими отдельными порциями. В этом случае разморозка занимает меньше времени.
- Оттаявшую (полностью или частично) пищу следует использовать как можно быстрее. Бактерии в оттаявшей пище пробуждаются и такие продукты очень быстро могут прийти в негодность. В частности, это относится к фруктам, овощам и готовым блюдам.
- Замораживать оттаявшую (полностью или частично) пищу не рекомендуется.

Размораживание прибора (система Total NoFrost)

Современная технология Total NoFrost в морозильном отделении предотвращает образование льда и инея на продуктах, что обеспечивает экономичный режим работы, улучшенный обзор продуктов и полное использование пространства.

В холодильном отделении эта технология сохраняет влагу в продуктах, предотвращая их высыхание.

Размораживание холодильного и морозильного отделений происходит автоматически, избавляя вас от необходимости тратить время на ручное размораживание и очистку.

Чистка прибора



ПРЕДОСТЕРЕЖЕНИЕ!

Перед очисткой обязательно выключите прибор (см. раздел «Включение и выключение прибора») и выньте вилку присоединительного кабеля из розетки.

- Для очистки всех поверхностей прибора используйте мягкую ткань. Во избежание повреждения поверхностей нельзя использовать абразивные чистящие средства и чистящие средства, содержащие кислоту и растворители!

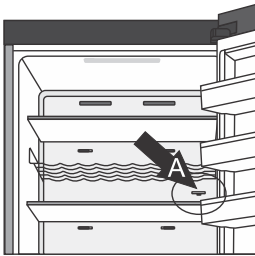
Внешние поверхности очищайте водой или слабым раствором жидкого моющего средства.

Крашенные и алюминиевые поверхности можно чистить теплой водой с добавлением мягкого моющего средства. Разрешается использовать чистящие средства с невысоким содержанием спирта (например, чистящее средство для стекол). Нельзя использовать спиртосодержащие средства для очистки пластиковых поверхностей.

Внутренние поверхности прибора очищайте теплой водой с добавлением небольшого количества уксуса.

- Не мойте детали внутреннего оборудования прибора в посудомоечной машине, так как это может привести к их повреждению!
- После очистки снова подсоедините прибор к электросети, включите и загрузите продукты.

Устранение неисправностей

Неисправность	Возможная причина и устранение
Прибор не работает после подключения к электросети.	<ul style="list-style-type: none"> Проверьте, есть ли напряжение в сетевой розетке, и включен ли прибор.
Компрессор работает непрерывно в течение долгого времени. 	<ul style="list-style-type: none"> Слишком высокая температура в помещении. Слишком частое открывание дверцы или дверца долго открыта. Дверца не плотно закрыта (возможно, застрял какой-то предмет, провисание дверцы, проверьте уплотнитель и т. п.). Загружено слишком много свежих продуктов. Сенсор холодильного отделения А закрыт продуктами. Обеспечьте беспрепятственную циркуляцию воздуха вокруг сенсора (в некоторых моделях).
Чрезмерное образование льда на задней стенке холодильного отделения.	<ul style="list-style-type: none"> Слишком частое открывание дверцы или дверца долго открыта. В холодильное отделение поставили горячую пищу. Продукты или посуда касаются задней стенки холодильного отделения. Уплотнитель дверцы плохо прилегает к корпусу. Если уплотнитель загрязнен или поврежден, очистите его или замените.
Слой льда или инея на стенках морозильного отделения.	<ul style="list-style-type: none"> Слишком частое открывание дверцы или дверца долго открыта. Дверца неплотно закрыта. Уплотнитель дверцы плохо прилегает к корпусу (уплотнитель загрязнен или поврежден, провисает дверца и т. п.). Разморозьте прибор вручную.
На полке над контейнерами образуется конденсат.	<ul style="list-style-type: none"> Временное явление, обычное для условий с высокой температурой и влажностью. Явление исчезнет, когда нормализуется температура и влажность. Рекомендуется чаще очищать контейнеры и ящики и периодически протирать конденсат. Откройте регулятор влажности. Положите продукты в пакеты или другую герметичную упаковку.
Капли воды на задней стенке холодильного отделения.	<ul style="list-style-type: none"> Это нормальное явление. Холодильное отделение размораживается автоматически. Лед оттаивает и в виде капель стекает через отверстие в задней стенке холодильного отделения в емкость над компрессором, откуда испаряется.

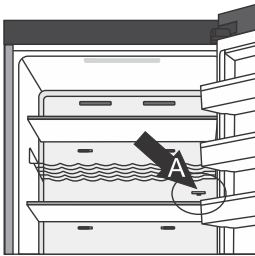
Продолжение таблицы

Неисправность	Возможная причина и устранение
Подтекает вода из холодильного отделения.	<ul style="list-style-type: none"> Отверстие для стока засорилось или талая вода стекает мимо желоба. Очистите засорившееся отверстие, например, пластиковой соломкой. Слишком толстый слой льда размораживайте вручную (см. раздел «Размораживание»).
Трудно открывается дверца.	<ul style="list-style-type: none"> Если вы хотите открыть только что закрытую дверцу морозильного отделения, она может открываться с трудом. Во время открывания дверцы холодный воздух выходит из прибора, его замещает теплый воздух из помещения. При охлаждении этого воздуха образуется дополнительное давление — причина трудного открывания дверцы. Через несколько минут давление нормализуется, и дверцу можно будет открыть без труда.
Боковые стенки прибора теплые:	<ul style="list-style-type: none"> Это нормальное явление. В боковых стенках проложены трубки, которые нагреваются во время работы прибора.
Не работает светодиодное освещение.	<ul style="list-style-type: none"> Обратитесь в сервисный центр. Не выполняйте ремонт самостоятельно, так как это может стать причиной короткого замыкания.
На дисплее отображается «C1»:	<ul style="list-style-type: none"> Ошибка C1 отображается, если дверца морозильного отделения открыта более 10 минут. Чтобы сбросить ошибку, закройте дверцу. Если ошибка C1 продолжает отображаться несмотря на закрытую дверцу, это означает, что неисправен датчик дверцы. Обратитесь в сервисный центр.
На дисплее отображается «C2»:	<ul style="list-style-type: none"> Ошибка C2 отображается, если дверца холодильного отделения открыта более 10 минут. Чтобы сбросить ошибку, закройте дверцу. Если ошибка C2 продолжает отображаться несмотря на закрытую дверцу, это означает, что неисправен датчик дверцы. Обратитесь в сервисный центр.
На дисплее отображается «C3»:	<ul style="list-style-type: none"> Ошибка C3 отображается, если дверцы холодильного и морозильного отделений открыты более 10 минут. Чтобы сбросить ошибку, закройте дверцу. Если ошибка C3 продолжает отображаться несмотря на закрытую дверцу, это означает, что неисправен датчик дверцы. Обратитесь в сервисный центр.
На дисплее отображается «Er» или «Ec».	<ul style="list-style-type: none"> Кнопки не реагируют на нажатия. Обратитесь в сервисный центр.

Неисправность	Возможная причина и устранение
	<ul style="list-style-type: none"> Прибор будет работать в безопасном режиме, пока его не отремонтирует сервисный специалист. Прибор будет автоматически поддерживать наиболее подходящую температуру в каждом отделении.
На дисплее отображается «E0».	<ul style="list-style-type: none"> Неисправность датчика температуры окружающей среды. Обратитесь в сервисный центр. Прибор будет работать в безопасном режиме, пока его не отремонтирует сервисный специалист. Прибор будет автоматически поддерживать наиболее подходящую температуру в каждом отделении.
На дисплее отображается «E1».	<ul style="list-style-type: none"> Неисправность температурного датчика холодильного отделения. Обратитесь в сервисный центр. Прибор будет работать в безопасном режиме, пока его не отремонтирует сервисный специалист. Прибор будет автоматически поддерживать наиболее подходящую температуру в каждом отделении.
На дисплее отображается «E2»:	<ul style="list-style-type: none"> Неисправность датчика испарителя холодильного отделения. Обратитесь в сервисный центр. Прибор будет работать в безопасном режиме, пока его не отремонтирует сервисный специалист. Прибор будет автоматически поддерживать наиболее подходящую температуру в каждом отделении.
На дисплее отображается «E3».	<ul style="list-style-type: none"> Неисправность температурного датчика морозильного отделения. Обратитесь в сервисный центр. Прибор будет работать в безопасном режиме, пока его не отремонтирует сервисный специалист. Прибор будет автоматически поддерживать наиболее подходящую температуру в каждом отделении.
На дисплее отображается «E4»:	<ul style="list-style-type: none"> Неисправность датчика испарителя морозильного отделения. Обратитесь в сервисный центр. Прибор будет работать в безопасном режиме, пока его не отремонтирует сервисный специалист. Прибор будет автоматически поддерживать наиболее подходящую температуру в каждом отделении.
На дисплее отображается «En»:	<ul style="list-style-type: none"> Неисправность модуля Wi-Fi. Обратитесь в сервисный центр.
На дисплее отображается «F0».	<ul style="list-style-type: none"> Неисправность вентилятора конденсатора. Обратитесь в сервисный центр. Прибор не работает нормально. Поместите продукты в прохладное место и выключите прибор.
На дисплее отображается «F1» или «F2»:	<ul style="list-style-type: none"> Неисправность вентилятора отделения. Обратитесь в сервисный центр. Прибор не может корректно работать. Переложите продукты в прохладное место и выключите прибор.

При невозможности устранить неисправность в соответствии с приведенными рекомендациями обратитесь в сервисный центр. При обращении назовите тип, модель и серийный номер прибора, которые указаны в заводской табличке внутри прибора.

Устранение неисправностей

Неисправность	Возможная причина и устранение
Прибор не работает после подключения к электросети.	<ul style="list-style-type: none"> Проверьте, есть ли напряжение в сетевой розетке, и включен ли прибор.
Компрессор работает непрерывно в течение долгого времени. 	<ul style="list-style-type: none"> Слишком высокая температура в помещении. Слишком частое открывание дверцы или дверца долго открыта. Дверца не плотно закрыта (возможно, застрял какой-то предмет, провисание дверцы, проверьте уплотнитель и т. п.). Загружено слишком много свежих продуктов. Сенсор холодильного отделения А закрыт продуктами. Обеспечьте беспрепятственную циркуляцию воздуха вокруг сенсора (в некоторых моделях).
Чрезмерное образование льда на задней стенке холодильного отделения.	<ul style="list-style-type: none"> Слишком частое открывание дверцы или дверца долго открыта. В холодильное отделение поставили горячую пищу. Продукты или посуда касаются задней стенки холодильного отделения. Уплотнитель дверцы плохо прилегает к корпусу. Если уплотнитель загрязнен или поврежден, очистите его или замените.
Слой льда или инея на стенках морозильного отделения.	<ul style="list-style-type: none"> Слишком частое открывание дверцы или дверца долго открыта. Дверца неплотно закрыта. Уплотнитель дверцы плохо прилегает к корпусу (уплотнитель загрязнен или поврежден, провисает дверца и т. п.). Разморозьте прибор вручную.
На полке над контейнерами образуется конденсат.	<ul style="list-style-type: none"> Временное явление, обычное для условий с высокой температурой и влажностью. Явление исчезнет, когда нормализуется температура и влажность. Рекомендуется чаще очищать контейнеры и ящики и периодически протирать конденсат. Откройте регулятор влажности. Положите продукты в пакеты или другую герметичную упаковку.
Капли воды на задней стенке холодильного отделения.	<ul style="list-style-type: none"> Это нормальное явление. Холодильное отделение размораживается автоматически. Лед оттаивает и в виде капель стекает через отверстие в задней стенке холодильного отделения в емкость над компрессором, откуда испаряется.

Продолжение таблицы

Неисправность	Возможная причина и устранение
Подтекает вода из холодильного отделения.	<ul style="list-style-type: none"> Отверстие для стока засорилось или талая вода стекает мимо желоба. Очистите засорившееся отверстие, например, пластиковой соломкой. Слишком толстый слой льда размораживайте вручную (см. раздел «Размораживание»).
Трудно открывается дверца.	<ul style="list-style-type: none"> Если вы хотите открыть только что закрытую дверцу морозильного отделения, она может открываться с трудом. Во время открывания дверцы холодный воздух выходит из прибора, его замещает теплый воздух из помещения. При охлаждении этого воздуха образуется дополнительное давление — причина трудного открывания дверцы. Через несколько минут давление нормализуется, и дверцу можно будет открыть без труда.
Боковые стенки прибора теплые:	<ul style="list-style-type: none"> Это нормальное явление. В боковых стенках проложены трубки, которые нагреваются во время работы прибора.
Не работает светодиодное освещение.	<ul style="list-style-type: none"> Обратитесь в сервисный центр. Не выполняйте ремонт самостоятельно, так как это может стать причиной короткого замыкания.
На дисплее отображается «С1»:	<ul style="list-style-type: none"> Ошибка С1 отображается, если дверца морозильного отделения открыта более 10 минут. Чтобы сбросить ошибку, закройте дверцу. Если ошибка С1 продолжает отображаться несмотря на закрытую дверцу, это означает, что неисправен датчик дверцы. Обратитесь в сервисный центр.
На дисплее отображается «С2»:	<ul style="list-style-type: none"> Ошибка С2 отображается, если дверца холодильного отделения открыта более 10 минут. Чтобы сбросить ошибку, закройте дверцу. Если ошибка С2 продолжает отображаться несмотря на закрытую дверцу, это означает, что неисправен датчик дверцы. Обратитесь в сервисный центр.
На дисплее отображается «С3»:	<ul style="list-style-type: none"> Ошибка С3 отображается, если дверцы холодильного и морозильного отделений открыты более 10 минут. Чтобы сбросить ошибку, закройте дверцу. Если ошибка С3 продолжает отображаться несмотря на закрытую дверцу, это означает, что неисправен датчик дверцы. Обратитесь в сервисный центр.
На дисплее отображается «Ег» или «Ес».	<ul style="list-style-type: none"> Кнопки не реагируют на нажатия. Обратитесь в сервисный центр.

Неисправность	Возможная причина и устранение
	<ul style="list-style-type: none"> Прибор будет работать в безопасном режиме, пока его не отремонтирует сервисный специалист. Прибор будет автоматически поддерживать наиболее подходящую температуру в каждом отделении.
На дисплее отображается «E0».	<ul style="list-style-type: none"> Неисправность датчика температуры окружающей среды. Обратитесь в сервисный центр. Прибор будет работать в безопасном режиме, пока его не отремонтирует сервисный специалист. Прибор будет автоматически поддерживать наиболее подходящую температуру в каждом отделении.
На дисплее отображается «E1».	<ul style="list-style-type: none"> Неисправность температурного датчика холодильного отделения. Обратитесь в сервисный центр. Прибор будет работать в безопасном режиме, пока его не отремонтирует сервисный специалист. Прибор будет автоматически поддерживать наиболее подходящую температуру в каждом отделении.
На дисплее отображается «E2»:	<ul style="list-style-type: none"> Неисправность датчика испарителя холодильного отделения. Обратитесь в сервисный центр. Прибор будет работать в безопасном режиме, пока его не отремонтирует сервисный специалист. Прибор будет автоматически поддерживать наиболее подходящую температуру в каждом отделении.
На дисплее отображается «E3».	<ul style="list-style-type: none"> Неисправность температурного датчика морозильного отделения. Обратитесь в сервисный центр. Прибор будет работать в безопасном режиме, пока его не отремонтирует сервисный специалист. Прибор будет автоматически поддерживать наиболее подходящую температуру в каждом отделении.
На дисплее отображается «E4»:	<ul style="list-style-type: none"> Неисправность датчика испарителя морозильного отделения. Обратитесь в сервисный центр. Прибор будет работать в безопасном режиме, пока его не отремонтирует сервисный специалист. Прибор будет автоматически поддерживать наиболее подходящую температуру в каждом отделении.
На дисплее отображается «En»:	<ul style="list-style-type: none"> Неисправность модуля Wi-Fi. Обратитесь в сервисный центр.
На дисплее отображается «F0».	<ul style="list-style-type: none"> Неисправность вентилятора конденсатора. Обратитесь в сервисный центр. Прибор не работает нормально. Поместите продукты в прохладное место и выключите прибор.
На дисплее отображается «F1» или «F2»:	<ul style="list-style-type: none"> Неисправность вентилятора отделения. Обратитесь в сервисный центр. Прибор не может корректно работать. Переложите продукты в прохладное место и выключите прибор.

При невозможности устранить неисправность в соответствии с приведенными рекомендациями обратитесь в сервисный центр. При обращении назовите тип, модель и серийный номер прибора, которые указаны в заводской табличке внутри прибора.

Информация об уровне шума

Соответствующие климатические условия в холодильно-морозильных приборах обеспечивает система охлаждения с компрессором (в некоторых приборах также вентилятор и воздушные заслонки), который может издавать шум. Уровень шума зависит от установки прибора, соблюдения правил его использования, а также от срока службы прибора.

- После включения прибора звук работы компрессора или шум, возникающий от движения хладагента, будет несколько громче, чем обычно (гудение, жужжание и шум переливающейся жидкости). Это не является неисправностью и не влияет на срок службы прибора. Со временем шум уменьшится.
- Приборы с системой NoFrost периодически оттаивают лед, поэтому вы можете слышать постукивание и скрип, вызванные падением льда в сливной желоб и капанием воды на нагреватель системы оттаивания. Также могут возникать потрескивающие звуки из-за расширения и сжатия различных компонентов при больших перепадах температуры. Все эти звуки являются нормальными и не влияют на срок службы прибора.
- При закрывании двери может быть слышно гудение, это нормально. Оно возникает из-за выравнивания давления внутри прибора.
- Иногда во время работы прибора возникает необычный или очень сильный шум, который не свойственен прибору, и является следствием неправильной установки:
 - Прибор должен стоять ровно и стабильно на твердом основании;
 - Прибор нельзя устанавливать вплотную к стене и мебели.
 - Проверьте, находится ли внутреннее оборудование на своих местах. Возможно, жестяные банки, бутылки, контейнеры и другие емкости соприкасаются — отодвиньте их друг от друга.
- Если вы часто открываете дверцу холодильника, держите ее долго открытой, загрузили большое количество свежих продуктов или включили функцию «Интенсивное охлаждение» или «Быстрое замораживание», увеличивается нагрузка на систему охлаждения, и прибор некоторое время может работать громче.

Охрана окружающей среды

Упаковка изготовлена из экологически чистых материалов, которые можно без ущерба для окружающей среды подвергать переработке, складировать на специальных полигонах для хранения отходов и утилизировать.

Утилизация отслужившего прибора

Отслуживший прибор сдайте в пункт приема отслужившей бытовой техники.

При этом:

- отсоедините прибор от электросети и обрежьте присоединительный кабель;
- не позволяйте детям играть с отслужившим прибором.



Символ на изделии или его упаковке указывает, что оно не подлежит утилизации в качестве бытовых отходов. Изделие следует сдать в соответствующий пункт приема электронного и электрооборудования для последующей утилизации. Соблюдая правила утилизации изделия, вы сможете предотвратить причинение ущерба окружающей среде и здоровью людей, который возможен вследствие неподобающего обращения с подобными отходами. За более подробной информацией об утилизации изделия просьба обращаться к местным властям, в службу по вывозу и утилизации отходов или в магазин, в котором вы приобрели изделие.

Информация о соответствии нормативным требованиям

Тип радиооборудования	MWB414C.07 MWB414S.12
Wi-Fi	
Диапазон рабочих частот	2,412 GHz - 2,472 GHz
Макс. мощность излучения при передаче	≤10 дБм/МГц (ЭИИМ) (усиление антенны 10 дБи)
Макс. коэффициент усиления антенны	Усиление: -1,53 дБи
Bluetooth	
Диапазон частот:	2,402 GHz - 2,480 GHz
Мощность несущей:	4 dBm (≤10 dBm)
Класс излучения:	F1D

[illegible]

gorenje

ООО «Горенье БТ»: 119180, Москва, Якиманская набережная,
д.4, стр.1, этаж 3, пом. I, ком. 55



945533-a2

