



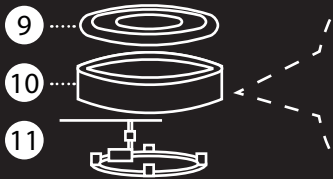
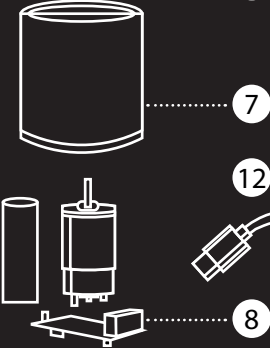
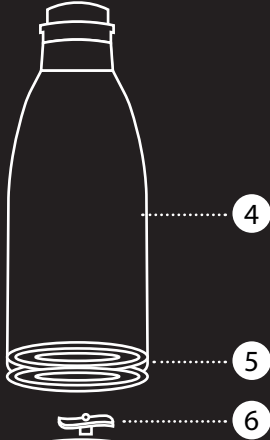
KEEMALA

# БЕСПРОВОДНОЙ ПОРТАТИВНЫЙ БЛЕНДЕР



Внимательно прочитайте данное руководство  
перед использованием прибора и храните его  
в надлежащем виде

## КОМПЛЕКТАЦИЯ



1. Ручка верхней крышки
2. Верхняя крышка
3. Влагостойкий клей для крышки
4. Емкость блендера
5. Влагостойкий клей для подстаканика
6. Нож
7. Подстаканик
8. Нижняя крышка
9. Противоскользящее кольцо
10. Силиконовый переключатель
11. Водостойкий силикон
12. USB кабель

## Технические параметры

Номинальная мощность	40W
Входное напряжение	3.7V
Зарядное напряжение	5V
Ток зарядки	1A
Номинальная емкость	420ml

# ИНСТРУКЦИЯ К ПРИБОРУ

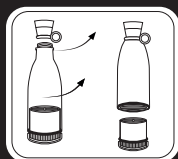
## Инструкция к зарядке

1. Подключите один конец внешнего источника питания, например, компьютера, зарядного устройства, зарядного устройства для мобильного телефона и т.д., к аккумулятору базы через USB-кабель. Горящий красный индикатор кнопки означает, что прибор находится в состоянии зарядки. 2. Горящий непрерывно синий индикатор кнопки означает, что аккумулятор полностью заряжен. Отсоедините питание, USB-кабель и зарядка будет завершена.

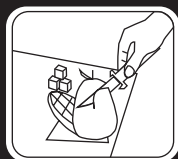
## Важно:

1. Время зарядки аккумулятора составляет 2-4 часа, время зарядки может незначительно изменяться в зависимости от времени года.
2. Заряжайте аккумулятор не реже одного раза в три месяца, иначе срок службы батареи сократится, если изначально аккумулятор будет полностью разряжен.
3. Литиевую батарею необходимо часто заряжать и разряжать.

## РУКОВОДСТВО ПО ЭКСПЛУАТАЦИИ



1. Выкрутите емкость блендера и крышку против часовой стрелки и очистите их. Протрите нож и ножевой суппорт. Убедитесь, что уплотнительное кольцо правильно установлено на место, установите емкость обратно и слегка затяните ее.



2. Вымойте, очистите от кожуры и семян фрукты, а затем нарежьте их на небольшие кусочки размером 10х10х10 мм (примерно с мизинец).

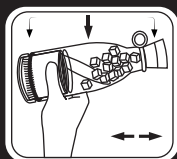


3. Поместите нарезанные фрукты в емкость блендера, добавьте питьевую воду и закрутите крышку по часовой стрелке. Помните:  
а) Общее количество фруктов не должно превышать максимальный

уровень воды в емкости 300 мл (3/4 чашки для смешивания), а температура воды не должна превышать 40°.  
б) Твердые фрукты и овощи (например, морковь) не должны превышать 50 г.



4. Затем наклоните прибор диагонально под углом 45°, дважды нажмите на кнопку пуска, индикатор загорится синим цветом, а прибор будет работать в течение 30 секунд в одном цикле.



5. Поместите весь прибор горизонтально в руку, а затем наклоните под углом 15°, чтобы встряхнуть содержимое контейнера. Это нужно для лучшего смешения содержимого.




6. После приготовления сока вы можете выпить прямо из него либо открутить крышку емкости и перелить напиток в чашку.


# МЕРЫ ПРЕДОСТОРОЖНОСТИ

- Чтобы обеспечить безопасное использование, во избежание травм и материального ущерба для вас или окружающих, необходимо соблюдать следующие меры предосторожности: неправильное использование без соблюдения мер безопасности может привести к несчастным случаям.

 ЗАПРЕЩЕНО	Запуск и работа прибора без нагрузки или с перегрузкой запрещены; максимальное время измельчения в блендере составляет 30 секунд, после чего устройство автоматически прекращает работу; если вы хотите продолжить, необходимо перезапустить прибор клавишей переключателя. Если, в процессе эксплуатации, прибор перегревается, его следует отключить примерно на 30 минут и, после охлаждения базы, блендер можно снова использовать.
	Во избежание несчастных случаев во время работы прибора запрещается открывать крышку ёмкости и совать руки и другие твердые предметы.
	Данный прибор представляет из себя специальный измельчитель фруктов. Запрещено измельчать мясо, бобы и другие продукты, иначе это повлияет на срок службы прибора.
	Не помещайте детали данного прибора в посудомоечную машину, микроволновую печь и другие очистительные устройства с высокой температурой более 60 °С для очистки или дезинфекции, во избежание повреждения деталей в следствие термического воздействия.
	Свежевыжатый сок этого следует употребить и хранить своевременно. Запрещается хранить его в емкости блендера более 6 часов, иначе фруктовый сок будет издавать неприятный запах и может быть опасным для употребления.
	Не используйте неоригинальные комплектующие для данного прибора.
	Не допускайте использование прибора детьми, людьми с ограниченными умственными способностями и инвалидами.

 ВНИМАНИЕ	Мотор данного прибора запускается от аккумулятора. Аккумулятор можно зарядить, подключив зарядный кабель к внешнему источнику питания.
	Съемная емкость и ножевой суппорт должны быть полностью затянуты, во избежание протечки во время работы прибора. Ингредиенты, помещаемые в емкость, не должны превышать максимальный объем емкости.

# ПОИСК НЕИСПРАВНОСТЕЙ

	Данный прибор оснащен защитой от перегрева. В случае неправильного использования прибора и перегрузке двигателя, он автоматически остановится и мигает индикатор защиты.
	Если во время использования прибора нож заклинило, немедленно выключите прибор; извлеките застрявшую в ноже часть продукта, дайте двигателю остыть и продолжайте использование.
	Поскольку лезвие прибора острое, соблюдайте меры предосторожности при разборке и чистке.
	После использования прибора, отключите его от сети питания.
	При низком уровне заряда основного аккумулятора, обратите внимание на своевременную зарядку.

Признаки	Анализ причин	Устранение неполадок
Ёмкость протекает	Ёмкость болтается	Затяните ёмкость
	Уплотнительное кольцо отсутствует либо установлено неверно	Установите уплотнительное кольцо в правильное положение
При двойном нажатии на кнопку запуска красный и синий индикаторы загораются один раз, а затем синий индикатор загорается три раза.	Батарея не заряжена либо низкий заряд (при малой нагрузке)	Зарядите базу в соответствии с мануалом (инструкции по зарядке) или остановите прибор для уменьшения количества продуктов в ёмкости
При двойном нажатии на кнопку запуска красный индикатор горит в течении 10 секунд после запуска.	Аккумулятор неисправен (под повышенной нагрузкой)	Зарядите базу согласно инструкции (по зарядке) или остановите машину, чтобы уменьшить количество продуктов в ёмкости
При двойном нажатии на кнопку запуска ничего не происходит, индикатор не загорается.	Ёмкость для смешивания не установлена или установлена неправильно	Установите ёмкость в правильно
При двойном нажатии кнопки запуска загорается красный индикатор и мигает в течение 10 секунд.	Заклинило двигатель	Выньте застрявшие в ножах блендера остатки продуктов, нарежьте их мелкими кусочками и погрузите обратно в ёмкость
При двойном нажатии кнопки включения и запуска, прибор внезапно останавливается и индикаторы мигают поочередно в течение 60 секунд.	Прибор работает с повышенной нагрузкой в течение длительного времени.	Выключите прибор и подождите 10 минут перед повторным запуском
Прибор остановился и не работает, никаких ошибок.	Микрореле отсоединен	Установите емкость блендера правильно в паз или обратитесь с специализированный сервис

## ОБСЛУЖИВАНИЕ

После использования прибора рекомендуется сразу же его вымыть, чтобы остатки сока не испортились и не издавали специфический запах. При очистке можно руководствоваться следующими процедурами:

### Полная очистка прибора:

Наполните ёмкость блендера чуть более половины чистой водой, при необходимости добавьте немного моющего средства. Затем взболтайте в течении 30 секунд.

### Очистка крышки и емкости блендера:

Открутите верхнюю крышку и емкость блендера против часовой стрелки, откройте верхнюю крышку и промойте под краном или положите её в теплую воду с моющим средством для очистки. Во время чистки обратите внимание, чтобы уплотнительное кольцо верхней крышки и уплотнительное кольцо питьевого отверстия находились в правильном положении на крышке после чистки.

### Очистка базы блендера:

Категорически запрещается погружать базу блендера в воду для очистки или промывки! Для очистки базы блендера воспользуйтесь влажной тряпкой либо салфеткой.



**Нож очень острый.** Для очистки ножа рекомендуется использовать щетку. Остерегайтесь порезов и царапин!

Очищенный прибор и детали следует хранить в хорошо проветриваемом месте для сушки, а затем уже собирать для дальнейшего использования.



Прибор и его детали категорически запрещается помещать в высокотемпературный дезинфекционный шкаф для проведения дезинфекции!

Не замачивать кипятком! В противном случае прибор может быть серьезно поврежден!

## СПИСОК ДЕТАЛЕЙ, КОНТАКТИРУЮЩИХ С ПИЩЕЙ

Серийный №	Деталь	Лабораторный материал	Тип	Соответствие стандартам
1	База	Акрилонитрил-бутадиен-стирол	Пластик	GB4806. 7-2016
2	Ёмкость	Поликарбонат	Пластик	GB4806. 7-2016
3	Блок ножей	Нерж. сталь	Деталь	GB4806. 9-2016
4	Верхняя крышка	Полипропилен	Пластик	GB4806. 7-2016
5	Уплотнит. кольцо	Силикагель	Силикагель	GB4806. 11-2016

**Важно:** Комплектующие отличаются в зависимости от модели. Руководствуйтесь только фактической моделью.



Если у Вас возникли вопросы или пожелания,  
Вы можете обратиться в наш клиент-сервис



keemala.ru



keemalashop



keemala\_shop

Больше наших товаров на нашем сайте