






3в1 ЭЛЕКТРОГРИЛЬ ПАРОВАРКА - СКОВОРОДА РУКОВОДСТВО ПО ЭКСПЛУАТАЦИИ

Если у Вас возникли вопросы или пожелания,
Вы можете обратиться в наш клиент-сервис

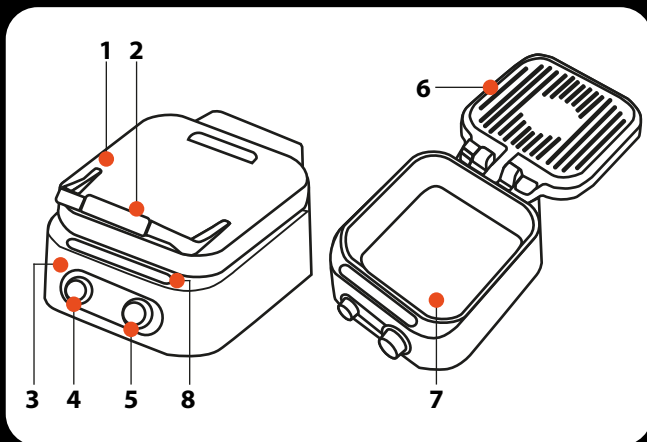


Больше наших товаров на нашем сайте

 keemala.ru
 [keemalashop](#)
 [keemala_shop](#)



ОБОЗНАЧЕНИЕ ДЕТАЛЕЙ



1. Верхняя крышка
2. Ручка
3. Нижняя крышка
4. Верхний выключатель
5. Нижний выключатель
6. Верхняя антипригарная панель
7. Нижняя антипригарная панель
8. Панель выбора программ

ПОРЯДОК ЭКСПЛУАТАЦИИ

- При первом использовании снимите пленку с антипригарной панели.
- Установите панели, подключите прибор к сети.
- Включите прибор и разогрейте до заданной температуры.
- Положите ингредиенты в мультипекарь и выберите нужную программу на панели.
- Дождитесь завершения программы.
- Во время приготовления соблюдайте меры безопасности, чтобы избежать ожогов.

ВАЖНО

1. Работайте на ровной поверхности, избегайте контакта продукта с легковоспламеняющимися предметами, чтобы предотвратить возгорание.
2. Держите прибор на расстоянии не менее 10 метров от открытого огня и легковоспламеняющихся материалов.
3. Если при использовании продукта слышен необычный звук, запах или наблюдаются изменения цвета, немедленно прекратите использование.
4. После использования отключите питание и дайте продукту остыть. Не трогайте нагревательные элементы, чтобы избежать ожогов.
5. Не оставляйте детей и людей с ограниченными возможностями без присмотра во время использования данного продукта, чтобы избежать несчастных случаев.
6. Если при использовании наблюдается плавление или дымление продукта, немедленно прекратите использование и отключите питание, чтобы избежать возгорания.

ОЧИСТКА И ОБСЛУЖИВАНИЕ

1. Перед чисткой выключите питание и отсоедините вилку шнура питания.
2. Дайте прибору остыть в течение 2-5 минут, затем снимите антипригарную панель.
3. Протрите панель для жарки мягкой тряпкой для удаления остатков пищи. Для удаления пригоревших остатков пищи, залейте их небольшим количеством теплой воды с моющим средством, затем протрите неабразивной губкой для мытья посуды или положите смоченное бумажное полотенце на панели, чтобы размягчить остатки пищи.
4. Не используйте ничего абразивного, а также не мойте панели в посудомоечной машине, так как можно поцарапать или повредить антипригарное покрытие.
5. Не используйте металлические кухонные приборы для извлечения продуктов, это может привести к повреждению антипригарной поверхности.
6. Не погружайте весь прибор в воду, чтобы избежать риска поражения электрическим током или функционального сбоя.
7. После очистки подождите, пока изделие высохнет. прежде чем хранить его в сухом и прохладном месте.

ВНИМАНИЕ

- Своевременно вытирайте пролитое масло и не допускайте попадания масла в изделие во избежание короткого замыкания, поражения электрическим током и травм.
- Во время работы прибор будет генерировать высокую температуру и пар, не прикасайтесь к нему руками и не приближайте лицо, чтобы предотвратить ожоги.
- Не используйте ножи или металлические инструменты для разрезания продуктов на антипригарной панели, а также не используйте металлические или грубые предметы для очистки или протирания нагревательной пластины, чтобы не повредить антипригарное покрытие.

Технические параметры

Номинальная мощность	1800 W
Номинальное напряжение / частота	220 V, 50 Hz
Размер прибора	318x245x166 мм

Гарантийный талон на изделие

Наименование продукта	Мультипекарь Keemala
Период гарантии	1 год
Сертификация продукции	Декларация соответствия TP TC
Результат проверки	Квалифицированный