

The logo for ROADGID, featuring the word "ROADGID" in a bold, black, sans-serif font. A red checkmark is integrated into the letter "O".

ROADGID

Blick Combo

Автомобильный видеорегистратор

RU

KZ

Инструкция
по эксплуатации

Roadgid Blick Combo

Благодарим за выбор автомобильного видеорегистратора Roadgid Blick Combo. Прежде чем начать эксплуатацию, внимательно прочтите данное руководство, чтобы правильно пользоваться всеми возможностями устройства и продлить срок его службы. Сохраните это руководство, чтобы обратиться к нему, если в будущем возникнет такая необходимость.

Данное руководство содержит информацию о технических характеристиках устройства, органах управления и его программном обеспечении, перечень мер предосторожности, игнорирование и несоблюдение которых может привести к повреждению устройства, сбоям в работе или к выходу из строя. Приведенная информация позволит избежать ошибок, связанных с неправильной эксплуатацией.

В случае выявления несоответствия функционала устройства данному руководству по эксплуатации, скачайте последнюю версию инструкции с официального сайта Roadgid.ru. Компания Roadgid регулярно обновляет и совершенствует программное обеспечение своих устройств, поэтому некоторые пункты меню, назначение кнопок и общий функционал устройства могут меняться с выходом нового программного обеспечения, что может быть не отражено в текущей печатной версии руководства пользователя. Если Вы заметили ошибки или неточности в описании и работе устройства, пожалуйста, сообщите об этом в службу поддержки, написав письмо на электронный адрес: service@roadgid.ru. Вы также можете выслать нам свои пожелания по совершенствованию программного обеспечения, мы будем рады любым идеям с Вашей стороны!

Комплектация

Комплектация и внешний вид могут быть изменены производителем.



Комплектация 1

1. Видеорегистратор Roadgid Blick Combo
2. Адаптер питания 1017A с USB-разъемом, 3,5 м
3. Крепления (жгуты): 4 шт.
4. GPS-модуль
5. Инструкция
6. Салфетка из микрофибры для линзы и экрана
7. USB карт-ридер

Комплектация 2

1. Видеорегистратор Roadgid Blick Combo
2. Адаптер питания 1017A с USB-разъемом, 3,5 м
3. Крепления (жгуты): 4 шт.
4. GPS-модуль
5. Инструкция
6. Салфетка из микрофибры для линзы и экрана
7. USB карт-ридер
8. Монтажный набор и запасной 3М скотч
9. Камера заднего вида с кабелем 6 м

Назначение устройства

Устройство предназначено для видеофиксации дорожной ситуации, встроенный радар-детектор и GPS-модуль — для предупреждения о камерах и радарах. Roadgid Blick Combo призван обеспечить вашу безопасность за рулем.

Нижеследующие указания по эксплуатации предназначены для того, чтобы помочь Вам правильно использовать устройство без угрозы чьей-либо безопасности и сохранять его в рабочем состоянии. Внимательно прочитайте данный раздел и строго следуйте приведенным в нем инструкциям.

Общие меры предосторожности

Не роняйте устройство и не подвергайте ударам, это может привести к выходу из строя и сбоям в работе. Не оставляйте устройство на лобовом стекле автомобиля в сильную жару под прямыми солнечными лучами или в мороз. Не располагайте устройство близко к источникам электромагнитного излучения, это может привести к сбоям в его работе. Храните устройство в сухом и прохладном месте, избегайте попадания жидкости.

Меры предосторожности по работе с адаптером питания

Используйте только оригинальный адаптер для питания устройства от прикуривателя автомобиля, который входит в комплект поставки. Использование нестандартного или иного типа зарядного устройства может привести к повреждению, нестабильной работе и потере гарантии. Адаптер можно подключать только к тому типу электрической сети, параметры которой указаны на маркировке. Если Вы не уверены в соответствии параметров электрической сети или адаптера питания, проконсультируйтесь со специалистами, обратитесь

в службу поддержки. Храните адаптер питания в недоступном для детей месте.

Меры предосторожности при обращении с жидкокристаллическим дисплеем

Экран дисплея — хрупкое устройство, требующее бережного обращения. Для протирки экрана используйте только мягкую ткань на основе микрофибры или специальные салфетки. Используйте только специальные средства для очистки дисплея. Не касайтесь поверхности экрана острыми предметами. Не оказывайте на экран сильного давления и не размещайте на нем какие-либо предметы. Это может привести к повреждению дисплея и потере гарантии на устройство. Не оставляйте дисплей под прямыми солнечными лучами.

Не применяйте силу при подключении к разъемам внешних устройств. Это может привести к повреждению контактов. Не допускайте попадания в разъемы внешних предметов, а также жидкости и пыли. Это может привести к повреждению разъема или устройства в целом. Перед установкой убедитесь, что штекер подсоединяется правильной стороной, при необходимости переверните штекер.

Меры предосторожности при обращении с картами памяти

Максимальный объем карты памяти, который поддерживает устройство — 128 Gb.

Устанавливайте карту памяти только правильной стороной. Не прилагайте усилия, если карта не входит в слот. Это может привести как к повреждению самого слота, так и карты памяти. При необходимости переверните карту. Для установки и извлечения карты слегка нажмите на нее до щелчка. Не допускайте попадания в разъем посторонних предметов, а также жидкости и пыли. Это может привести

к повреждению разъема, карты памяти, а также устройства в целом. Не извлекайте карту памяти при включенном устройстве, во время доступа к ее содержимому (запись, чтение, копирование, воспроизведение файлов). Это может привести к потере данных и выходу карты из строя. Не используйте карту памяти при повышенной температуре.

Берегите карту памяти от попадания жидкости и коррозионных материалов. Перед использованием убедитесь в соответствии карты спецификации Micro SD/SDHC/SDXC. Класс карты должен быть не ниже UHS-1.



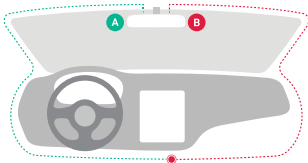
При использовании карты низкого класса (ниже Class 10) возможны:

- остановка записи;
- потеря данных;
- зависания и нестабильная работа устройства;
- перезагрузка устройства.

Перед использованием рекомендуется отформатировать карту памяти через меню устройства для обеспечения стабильной работы. Также рекомендуется форматировать карту памяти раз в три месяца при регулярной эксплуатации. При форматировании карты все данные будут удалены.

Монтаж устройства

1. Перед началом монтажа вставьте карту памяти в видеорегистратор, после чего закрепите его на штатном зеркале при помощи двух жгутов и петель.
2. Проложите кабель питания, как указано на примере монтажа, выбрав наиболее удобное для вас размещение по схеме **A** или **B**.
3. Вставьте кабель питания в соответствующий разъем на видеорегистраторе, а адаптер питания в автомобильную розетку и включите зажигание. При правильной установке устройство автоматически включится и начнется видеозапись.
4. Выберите угол наклона камеры для получения оптимального обзора. Объектив основной камеры оснащен наклонным механизмом.
5. Поздравляем, установка завершена!



Пример монтажа с прокладкой кабеля

Монтаж камеры заднего вида

1. Отключите питание видеорегистратора и подключите провод от камеры заднего вида в соответствующий разъем на устройстве.
2. Выберите место установки камеры заднего вида. Используйте рекомендуемые места — **B** или **C**.



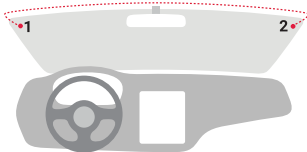
Рекомендуемое место монтажа второй камеры

3. Вы можете монтировать камеру на заднее стекло внутри автомобиля **В** при условии, что его конструкция позволяет это сделать. Также вы можете монтировать камеру снаружи — на задней части автомобиля, например над номерным знаком **С**, в комплекте есть саморезы.
4. Выполните проводку кабеля под обшивкой до задней части автомобиля.
5. Соедините штекер монтажного провода со штекером камеры заднего вида.
6. Соедините красный или желтый, в зависимости от поставки, провод камеры заднего вида с проводом питания фонаря заднего хода, руководствуйтесь нижеприведенной схемой. Это подключение требуется для работы функции «Помощник парковки». Подходит только для варианта подключения. **В**
7. Подключите питание к видеорегистратору.
8. Поздравляем, установка завершена!



Монтаж внешнего GPS модуля

1. Выберите подходящее место для установки на лобовом стекле – оптимальное место для размещения: верхние или нижние углы лобового стекла.
2. Выключите видеорегистратор.
3. Выполните проводку шнура до выбранного места крепления GPS-модуля (провод можно спрятать под верхней обшивкой автомобиля или под боковыми пластиковыми накладками). Перед монтажом протрите место установки, приклейте в выбранное место модуль, предварительно удалив защитную пленку со скотча.
4. Подключите штекер модуля GPS в соответствующий разъем на видеорегистраторе.
5. Включите видеорегистратор.
6. Поздравляем, установка завершена!



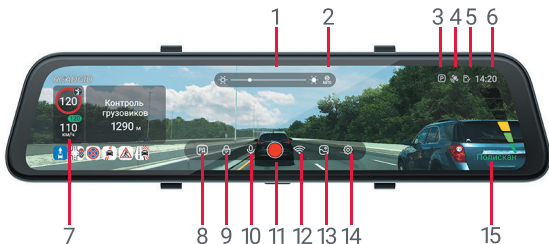
Пример монтажа с прокладкой шнура

Устройство и органы управления



1. DC разъем для подключения питания.
2. Разъем для подключения камеры заднего вида.
3. Слот для карты памяти.
4. Разъем для подключения GPS-модуля.
5. Короткое нажатие: включение/отключение дисплея;
Длительное нажатие при скорости < 20 км/ч: включение/выключение устройства; Длительное нажатие при скорости > 20 км/ч: добавление точки ПОИ (GPS-метка, для которой будут приходить оповещения при последующих проездах этого места).

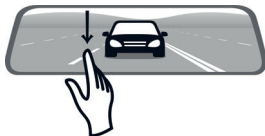
Интерфейс основного экрана



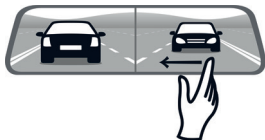
1. Регулировка яркости
2. Автоматическая яркость. При выборе в темное время суток яркость будет автоматически снижена, а в дневное — увеличена
3. Режим парковки
4. Статус спутников GPS
5. Статус карты памяти
6. Статус и время записи
7. Текущая скорость
8. Переключение режима работы радара
9. Блокировка текущего файла от перезаписи
10. Включение/отключение записи звука
11. Старт/остановка записи
12. Включение/отключение Wi-Fi
13. Вход в галерею видеозаписей и фото
14. Вход в меню настроек
15. Режим радара

Дополнительное управление

Свайпом вниз или вверх можно менять видимое изображение с задней или основной камеры



Свайпом влево или вправо можно изменить режим отображения: задняя камера, передняя камера или две сразу (только для комплектации со второй камерой)



Режимы работы радар-детектора

Предусмотрено 3 режима работы. По умолчанию установлен «Сигнатурный». Сравнительная таблица:

Режим	К	Стрелка	Лазер
Трасса	Вкл. (при силе сигнала > 1)	Вкл.	Вкл.
Город	Вкл. (при силе сигнала > 5)	Вкл.	Вкл.
Сигнатурный	Вкл. (только распознанные сигнатуры)	Вкл.	Выкл.
Смарт	Автоматическое переключение режимов Трасса/Город в зависимости от скорости авто (скорость регулируется в настройках)		

Для детекции радарного сигнала в устройстве используется усовершенствованная патч-антенна. Ниже представлено описание режимов:

1. Трасса — радар работает с высокой чувствительностью в К-диапазоне. Улавливаются не только известные сигналы (сигнатуры), но и все находящиеся в этом диапазоне источники. Не рекомендуется использовать в городской среде.
2. Город — радар работает со средней чувствительностью в К-диапазоне. Улавливаются не только известные сигналы (сигнатуры), но и все находящиеся в этом диапазоне источники.
3. Сигнатурный — сигнал анализируется «на лету». Если характеристики сигнала не совпадают с имеющейся базой радарных сигналов, такой сигнал отфильтровывается. Таким образом, исключается множество ложных срабатываний в К-диапазоне.

Меню настроек

Структура и пункты меню могут быть изменены. Актуальная инструкция находится на странице поддержки устройства. Некоторые пункты меню, а также их настройка доступны только в комплектации 2.

Для перехода в меню настроек нажмите на иконку .

Чтобы вернуться в предыдущий пункт меню, используйте кнопку ←.

Бирюзовым цветом выделены значения по умолчанию

Пункт меню	Параметры	Описание
Настройки радар-детектора		
Режим	Трасса, Город, Сигнатурный , Smart	Режим работы радара. Для минимизации ложных срабатываний рекомендуется использовать сигнатурный режим

Бирюзовым цветом выделены значения по умолчанию

Пункт меню	Параметры	Описание
Смарт Город/ Трасса	40 км/ч, 50 км/ч... 80км/ч...120 км/ч	Выбор скорости, при которой режимы Город и Трасса будут автоматически сменяться. Работает только в режиме Смарт
К-диапазон	Выкл./Вкл.	
Лазер	Выкл./Вкл.	Активация или деактивация диапазонов в зависимости от режима работы радара
Стрелка	Выкл./Вкл.	
Звуковые сигналы радара	Выкл./Вкл. от 60 км/ч, 70 км/ч...120 км/ч	Включение или отключение звука радар-детектора в зависимости от скорости движения
Автоприглушение звука	Выкл. 30%, 50%, 70%, 100%	При включенном авто-приглушении громкость снизится через 3 секунды после оповещения на выбранное значение
Звук К-диапазона	Звук 1, звук 2, звук 3	Выбор звука для каждого диапазона
Звук Лазер	Звук 1, звук 2, звук 3	

Пункт меню	Значение	Описание
Звук Стрелка	Звук 1, звук 2, звук 3	Выбор звука для каждого диапазона
Фильтр сигнала Город	0, 1, 2, 5...9	Выбор силы сигнала, после которого радар начинает оповещение.
Фильтр сигнала Трасса	0, 1, 2, 3...9	Значительно снижает количество ложных срабатываний в режиме Город. Например, если значение равно 5, радар не будет подавать звуковой сигнал до тех пор, пока уровень обнаруженного сигнала не превысит 5
Фильтр сигнала Сигнатурный	авто 0, 1, 2, 3...9	Настройка по аналогии с настройками выше. Добавляется параметр Авто: если скорость не превышает 20 км/ч, фильтр сигнала равен 5; если скорость 21-60 км/ч, фильтр сигнала равен 3; если скорость 61+ км/ч, фильтр сигнала равен 0.
Приоритет в оповещении	Радар-детектор, база камер	Если выбран радар-детектор: во время оповещения по базе камер устройство будет информировать звуком о детекции радар-детектором. Если выбрана база камер: во время оповещения по базе камер устройство

Бирюзовым цветом выделены значения по умолчанию

Пункт меню	Параметры	Описание
		не будет воспроизводить звук детекции от радар-детектора.
Радар-детектор	Выкл./Вкл.	Включение или отключение радар-детектора
Сброс настроек радара	-	Сбросить до заводских настроек
Настройки GPS-оповещений		
База камер	Выкл./Вкл.	Включение или отключение оповещений по базе камер
Голосовые GPS-оповещения	Выкл./Вкл. от 20 км/ч, ..., от 120 км/ч	Включение или отключение голосовых уведомлений о камерах в зависимости от скорости движения.
Визуальные GPS-оповещения	Выкл./Вкл. от 20 км/ч, ..., от 120 км/ч	Только для GPS-оповещений.
Допустимое превышение	Выкл., 1 км/ч, ..., 15 км/ч, ..., 20 км/ч	Если превысить скорость во время работы GPS-оповещения на установленное значение, то услышите звуковое предупреждение: «Превышаем».

Пункт меню	Параметры	Описание
Максимальная скорость	Выкл., 80 км/ч, 90 км/ч, ..., 160 км/ч	Значение скорости, при достижении которой вы всегда будете получать оповещение о превышении
Калибровка скорости км/ч	-5...0...5 км/ч	Корректировка скорости в соответствии со спидометром
Грузовой контроль	Выкл./Вкл.	Оповещения о пунктах грузового контроля
Контроль полосы	Выкл./Вкл.	Оповещение о камерах, контролирующих полосы
Тренога	Выкл./Вкл.	Оповещения о возможных местах установки треног
Контроль ср. скорости	Выкл./Вкл.	Оповещения о камерах контроля средней скорости на участке
Мобильная засада	Выкл./Вкл.	Оповещения о мобильных постах ДПС
Пост ДПС	Выкл./Вкл.	Оповещения о стационарных постах ДПС
Контроль обочины	Выкл./Вкл.	Оповещения о контроле проезда по обочине
Контроль разметки	Выкл./Вкл.	Оповещения о контроле проезда по линии разметки

Бирюзовым цветом выделены значения по умолчанию

Пункт меню	Параметры	Описание
Зебра	Выкл./Вкл.	Оповещения о контроле пешеходных переходов
Видеоконтроль	Выкл./Вкл.	Оповещения о видеозаписи без фиксации нарушений
Доп. контроль	Выкл./Вкл.	Оповещения о контроле использования телефона или ремня безопасности
Удалить точки ПОИ	-	Удаление ранее добавленных точек ПОИ
Статус GPS	-	Проверка сигналов спутников
Сброс настроек оповещений	-	Сброс до заводских настроек
Версия базы камер	-	Информация об установленной базе камер и радаров

Пункт меню	Параметры	Описание
Настройки видео		
Разрешение	2K / Full HD	Разрешение видеозаписи
	FullHD + FullHD	Разрешение видеозаписи для Blick Combo 2CH (для основной и дополнительной камеры)
Цикл записи	1...2...3 мин.	Длительность видеофайлов в минутах
Запись звука	Выкл./Вкл.	Запись звука видеорегистратором
Экспозиция	+2/0...+0.0...-2/0"	Количество попадающего света на матрицу
Скорость на видео	Вкл./Выкл. до 60 км/ч, 70 км/ч...120 км/ч	Отображение скорости на записи
Дата и время на видео	Выкл./Вкл.	Отображение даты/времени на записи
Номер авто	Выкл./Вкл.	Ввод гос. номера для отображения на записи
Координаты на видео	Выкл./Вкл.	Отображение координат на записи

Бирюзовым цветом выделены значения по умолчанию

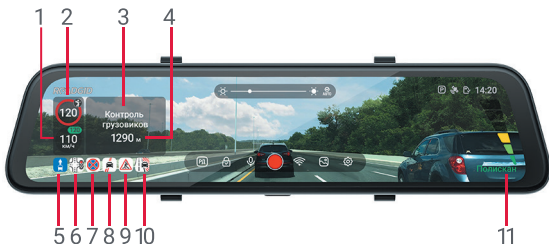
Пункт меню	Параметры	Описание
Общие настройки		
Громкость	0...5	Громкость динамика
Отключение экрана	Без отключения 15 сек. 30 сек. 1 мин.	Выберите время, через которое будет отключаться основной экран Если настройка «Заставка» — «Выкл.», то экран полностью выключится Если «Вкл.» — появится заставка через выбранное время
Заставка	Выкл. / Вкл. Скорость и время Скорость и дата Время и дата Только скорость	Отображение скорости, времени и даты на черном экране
Датчик удара	Выкл., Низкий, Средний, Высокий	Настройка уровня чувствительности датчика, защищающего от перезаписи видео в случае столкновения

Пункт меню	Параметры	Описание
Датчик движения	Выкл., Низкий, Средний, Высокий	Настройка уровня чувствительности датчика движения, активирующего запись при обнаружении движения в кадре
Режим парковки	Выкл./Вкл.	Режим парковки работает только при наличии постоянного питания. Для этого необходимо использовать кабель скрытого подключения Когда двигатель заглушен, режим парковки автоматически включает видеозапись на устройстве: при механическом воздействии на кузов автомобиля
Звук при касании	Выкл./Вкл.	Включение или выключение звука при нажатии на экран
Дата и время	-	Установка текущих времени и даты
Звук включения	Выкл./Вкл.	Включение/выключение мелодии при запуске видеорегистратора
Часовой пояс	GMT 0, GMT +1 ... GMT +12	Установка часового пояса
Зеркальность задней камеры	Выкл./Вкл.	Зеркальное отображение видео с задней камеры

Бирюзовым цветом выделены значения по умолчанию

Пункт меню	Параметры	Описание
Форматировать SD-карту	-	Удаление всех данных с карты памяти
Сбросить настройки	-	Сброс настроек на значение по умолчанию
Версия ПО	-	Версия программного обеспечения
Язык	Русский English	Выбор языка интерфейса

GPS-оповещения



1. Текущая скорость
2. Ограничение скорости / Камера в спину
3. Тип контроля
4. Расстояние до камеры
5. Контроль автобусной полосы
6. Контроль проезда перекрестка
7. Контроль остановки
8. Контроль разметки
9. Контроль пешеходного перехода
10. Контроль движения по обочине
11. Шкала радар-детектора

Виды камер контроля, определяемые по GPS

Текст уведомления на экране устройства	Описание
Камера	Контроль только мгновенной скорости
Обочина	Контроль движения по обочине
Перекресток	Контроль проезда на красный и/или линий разметки
Контроль полосы	Контроль движения по полосе общественного транспорта
Зебра	Контроль пешеходного перехода
Мобильная засада	Возможные места установки мобильных радарных комплексов
Мультикамера	Несколько видов контроля одновременно
Пост ДПС	Стационарный пост ДПС
Начало КСС	Начало контроля участка средней скорости
КСС	При прохождении участка КСС будет рассчитана средняя скорость, и, если она будет превышена, прозвучит звуковой сигнал
Конец КСС	Конец контроля КСС
Муляж радара	Предупреждение о муляже радара
Контроль грузовиков	Весовой контроль

Текст уведомления на экране устройства	Описание
Контроль остановки	Контроль остановки в зоне запрещающего знака
Мобильный пост	Вероятное место стоянки мобильного поста ДПС
Видеоблок	Камера наблюдения без контроля
Контроль разметки	Контроль нарушения разметки
Доп. контроль	Контроль использования телефона или ремня безопасности

Виды сигнатур, определяемых радар-детектором

Тип радара (сигнатура)	Индикация на дисплее
К-диапазон	К
КРИС	КРИС
ИСКРА	ИСКРА
БИНАР	БИНАР
КОРДОН	КОРДОН
КОРДОН-М	КОРДОН-М
КОРДОН-ПРО	КОРДОН-ПРО
КРЕЧЕТ	КРЕЧЕТ

Тип радара (сигнатура) Индикация на дисплее

МУЛЬТАРАДАР/
РОБОТ

РОБОТ

РАДИС

РАДИС

СКАТ

СКАТ

ОСКОН

ОСКОН

ВОКОРД

ВОКОРД

СОКОЛ

СОКОЛ

ПОЛИСКАН

ПОЛИСКАН

ЛАЗЕР

ЛАЗЕР

ЛИСД

ЛИСД

АМАТА

АМАТА

СТРЕЛКА

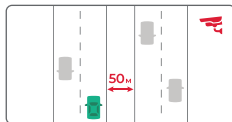
СТРЕЛКА

СТРЕЛКА-М

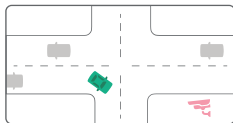
СТРЕЛКА-М

Возможные ложные оповещения системы GPS

Расстояние между двумя параллельными дорогами <50 м. Может произойти ошибочное оповещение.



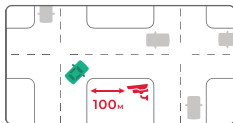
Оборудование камеры было демонтировано, база данных не обновлена. Произойдет ошибочное оповещение.



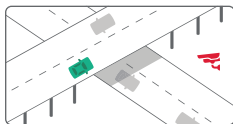
Расстояние от поворота до камеры <100 м. Оповещения может не быть.



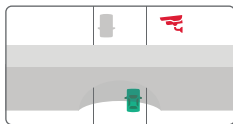
Камера находится на перекрестке. Будет ошибочное оповещение при движении по прямой.



Параллельные путепроводы или перекрытия эстакады сверху и внизу приводят к ложному оповещению.



Длинный туннель, на выходе из которого находится камера. Оповещения не будет из-за невозможности определения местоположения.



Wi-Fi и мобильное приложение

Функция Wi-Fi не предназначена для потоковой трансляции видео в режиме реального времени. Наиболее востребованные функции, которые реализованы через Wi-Fi:

- удобная загрузка отснятых материалов на смартфон и их просмотр/отправка;
- обновление базы камер и прошивки через мобильное приложение смартфона;
- простая настройка видеорегистратора.

Порядок подключения

1. Установите на мобильный телефон приложение, рекомендуемое на странице поддержки вашего устройства на сайте roadgid.ru. Для быстрой установки воспользуйтесь QR-кодом.
2. Включите Wi-Fi на регистраторе, выбрав соответствующий пункт меню.
3. Запустите на телефоне установленное приложение.
4. Добавьте видеорегистратор за несколько простых шагов, следуя подсказкам в приложении.

ИСПОЛЬЗУЙТЕ
QR-КОД ДЛЯ
УСТАНОВКИ



Теперь вы сможете управлять регистратором с вашего смартфона, менять настройки, удалять, просматривать и копировать отснятый материал.

Обновление базы камер

Видеорегистратор Roadgid Blick Combo поставляется с предустановленной базой камер, но расположение стационарных комплексов может меняться, довольно часто появляются новые камеры, поэтому мы рекомендуем регулярно обновлять базу через мобильное приложение смартфона или официальный сайт roadgid.ru

Обратите внимание! В процессе любого обновления устройство должно быть подключено к источнику питания.

Обновление через мобильное приложение

1. Запустите рекомендованное мобильное приложение Roadgid. В разделе «Управление» проверьте наличие новых версий.
2. При наличии обновлений загрузите их в приложение, нажав на соответствующую кнопку. Дождитесь завершения загрузки и нажмите кнопку «Обновить».
3. Начнется обновление базы камер.
4. После окончания обновления устройство перезагрузится и вернется в рабочий режим.

Обновление через официальный сайт

1. Скачайте архив с обновлением базы камер с официального сайта roadgid.ru в разделе «Обновление», выбрав ваше устройство.
2. Распакуйте все файлы с разрешением «*.bin» в корень карты памяти. Установите карту памяти в устройство.
3. Подключите оригинальный адаптер питания к видеорегистратору. Обновление запустится автоматически, дождитесь окончания процесса. Не отключайте устройство от питания.

Обновление прошивки устройства

Видеореги­стратор Roadgid Blick Combo под­дер­жи­вает воз­мож­ность об­нов­ле­ния ПО, ко­то­рое по­сто­ян­но со­вер­шен­ству­ет­ся ин­же­не­ра­ми ком­па­нии «Roadgid». По­се­ти­те со­от­вет­ст­вую­щий раз­дел мо­би­ль­но­го при­ло­же­ния или офи­ци­аль­ный сайт roadgid.ru для по­лу­че­ния ин­фор­ма­ции о вы­хо­де об­нов­ле­ний для Ва­ше­го уст­рой­ст­ва.

Обновление через мобильное приложение

По­ря­док об­нов­ле­ния ана­ло­гич­ен по­ря­дку об­нов­ле­ния баз камер. По­жа­луй­ста, об­ра­ти­тесь к пре­ды­ду­ще­му раз­де­лу ин­ст­рук­ции.

Порядок обновления через официальный сайт

Пе­ред об­нов­ле­ни­ем убе­ди­тесь, что вы ска­ча­ли про­шив­ку имен­но для ва­шей мо­де­ли (сверь­те все ин­де­к­сы на­зва­ния мо­де­ли) — это очень важ­но!

1. Скачайте архив с обновлениями с официального сайта roadgid.ru в разделе «Обновления», выбрав ваше устройство.
2. Внимательно изучите файл с описанием особенностей процедуры обновления.
3. Распакуйте все файлы с разрешением «*.bin» в корень каталога карты памяти.
4. Вставьте карту в слот устройства.
5. Подключите оригинальный адаптер питания к видеореги­ст­ра­то­ру. Об­нов­ле­ние за­пу­ст­и­т­ся ав­то­ма­ти­че­ски, дож­ди­тесь окон­ча­ния про­цес­са. Не от­клю­чай­те уст­рой­ст­во от пи­та­ния.
6. После завершения обновления устройство перезагрузится и начнет работать в обычном режиме.

Файл прошивки будет автоматически удален с карты памяти после обновления. Если этого не произошло, необходимо отформатировать карту памяти любым доступным способом.

Технические характеристики

Процессор	Novatek 96565
Угол обзора	170°
Сенсор основной камеры	SONY IMX 335
Сенсор дополнительной камеры	SC2336
Разрешение основной камеры	2560×1440 30 к/сек.
Разрешение дополнительной камеры	1920×1080 30 к/сек.
Wi-Fi	2,4 ГГц
GPS, оповещения о камерах	GPS, Glonass
Дисплей	11,66" IPS, сенсорный
Разъем питания	DC
Тип питания	Суперконденсатор
Совместимые карты памяти, макс. объем	128 Гб
Входное напряжение	12–24 В
Напряжение питания	12 В, 2 А
Температурный режим хранения	-20 °С~+65 °С
Температурный режим работы	-10 °С~+60 °С

Адаптер питания (марка: Roadgid; модель 1017A)

Входное напряжение	12-24 В DC
Выходное напряжение разъема	12 В DC, 2 А
Выходное напряжение USB-разъема	5 В DC, 1 А

Типичные неисправности и способы их устранения

Не включается:

- Убедитесь, что устройство подключено к источнику питания.
- Встроенные термостойкие суперконденсаторы не предназначены для поддержания работы устройства без питания.
- Убедитесь, что у вас не активирована настройка «Отключение дисплея». При ее активации дисплей будет отключаться через заданный промежуток времени. Решение — нажмите любую кнопку.
- Проверьте исправность плавкого предохранителя в адаптере питания. Замените при необходимости.

Замена предохранителя в адаптере питания:

Откройте верхнюю часть вилки автомобильного зарядного устройства. Проверьте предохранитель, если он сгорел, замените его.



Внимание! Если в автомобиле после отключения зажигания не прекращается подача тока на разъем «прикуривателя», прибор следует выключать вручную.

Включение прибора и начало видеозаписи происходит автоматически, при подключении внешнего источника питания. Если этого не происходит, убедитесь, что карта памяти вставлена и исправна. При необходимости замените карту памяти.

Если неисправность не удастся решить самостоятельно, необходимо обратиться к продавцу изделия или на горячую линию импортера по телефону 8-800-500-94-57. E-mail: service@roadgid.ru

Правила хранения и реализация

Изделие должно храниться в отапливаемом помещении при температуре воздуха от +5° до 40°С и относительной влажности воздуха до 80%. В помещениях, где хранятся изделия, не должно быть паров кислот, щелочей и других химически активных веществ, пары или газы которых могут вызвать коррозию. Реализация осуществляется в соответствии с заключенными договорами на поставку.

Разъемы на корпусе устройства предназначены только для подачи питания. Подключение сторонних устройств для записи звука, передачи изображения и потоковой трансляции (например, внешний микрофон, DVD-плеер или др.) невозможно на программном уровне. Данные с мобильного телефона (видео, изображения, звук) не могут передаваться на видеорегистратор по Wi-Fi.

Правила транспортировки

Изделие и носители данных в упаковке могут транспортироваться автомобильным, железнодорожным и авиационным (в герметизированных отсеках) видами транспорта на любое расстояние, при условии защиты их от грязи и атмосферных осадков. Транспортировка должна осуществляться в соответствии с правилами перевозок, действующими на каждом виде транспорта. Размещение и крепление транспортной тары с упакованными изделиями в транспортных средствах должны обеспечивать ее устойчивое положение и не допускать перемещения во время транспортировки.

Утилизация



Этот символ на продукте или описании к нему указывает, что данный продукт не подлежит утилизации вместе с другими домашними отходами по окончании срока службы. Для предотвращения возможного ущерба для окружающей среды или здоровья человека вследствие неконтролируемой утилизации отходов, пожалуйста, отделите этот продукт от других типов отходов и утилизируйте его надлежащим образом.

Домашним потребителям следует связаться с розничным торговым представителем, у которого продукт был приобретен, или местным органом власти, для получения подробной информации о том, куда и как доставить данный прибор для экологически безопасной переработки. Промышленным потребителям следует связаться с поставщиком и проверить сроки и условия контракта на закупку. Данный продукт не следует утилизировать.

Страны, в которых запрещено использование радар-детектора

Нидерланды	Хорватия
Германия	Сербия
Саудовская Аравия	Египет
Латвия	Чехия
Италия	Швеция
Малайзия	Канада
Литва	Эстония
Норвегия	Южная Африка
Северная Корея	(разрешены
Бельгия	в некоторых штатах)
Польша	Франция
Иордания	ОАЭ
Турция	Финляндия
Португалия	Сингапур
Индия	

Roadgid Blick Combo

Roadgid Blick Combo автокөлік бейнекамерасын таңдағаныңыз үшін рахмет.

Жұмысты бастамас бұрын, құрылғының барлық мүмкіндіктерін дұрыс пайдалану және оның қызмет ету мерзімін ұзарту үшін осы нұсқаулықты мұқият оқып шығыңыз. Болашақта осындай қажеттілік туындаса, оған жүгіну үшін осы нұсқаулықты сақтап алыңыз.

Бұл нұсқаулықта құрылғының техникалық сипаттамалары, басқару элементтері және оның бағдарламалық жасақтамасы туралы ақпарат, сондай-ақ сақтық шараларының тізімі бар, оларды елемей және сақтамау құрылғының зақымдалуына, істен шығуына немесе істен шығуына әкелуі мүмкін. Берілген ақпарат қате пайдаланумен байланысты қателерді болдырмайды.

Құрылғының функционалдығы осы пайдалану нұсқаулығына сәйкес келмеген жағдайда, нұсқаулықтың соңғы нұсқасын Roadgid.ru ресми сайттан жүктеп алыңыз. Roadgid өз құрылғыларының бағдарламалық жасақтамасын үнемі жаңартып, жетілдіріп отырады, сондықтан кейбір мәзір элементтері, батырмалар мақсаты және құрылғының жалпы функционалдығы жаңа бағдарламалық жасақтаманың шығуымен өзгеруі мүмкін, бұл нұсқаулықтың қазіргі баспа нұсқасында көрінбеуі мүмкін пайдаланушы. Егер сіз құрылғының сипаттамасы мен жұмысында қателерді немесе дәлсіздіктерді байқасаңыз, электрондық поштаға хат жазу арқылы қолдау қызметіне хабарлаңыз: service@roadgid.ru. сондай-ақ, сіз бізге бағдарламалық жасақтаманы жетілдіру бойынша өз тілектеріңізді жібере аласыз, біз сіздердің кез-келген идеяларыңызға қуаныштымыз!

Жинақтау

* Жабдықты және сыртқы түрін өндіруші өзгерте алады.



1



2



3



4



5



6



7



8



9

Жинақтау 1

1. бейнекамерасы Roadgid Blick Combo
2. USB қосқышы бар қуат адаптері 1017A, 3,5 м
3. Бекіткіштер (байламдар): 4 дана.
4. GPS модулі
5. Нұсқаулық
6. Линза мен экранға арналған микроталшық сүлгісі
7. USB картасын оқу құрылғысы

Жинақтау 2

1. Roadgid Blick Combo бейнекамерасы
2. USB қосқышы бар қуат адаптері 1017A, 3,5 м
3. Бекіткіштер (байламдар): 4 дана
4. GPS модулі
5. Нұсқаулық
6. Линза мен экранға арналған микроталшық сүлгісі
7. USB картасын оқу құрылғысы
8. Монтаждау жинағы және қосалқы 3М скотч
9. 6 м кабелі бар артқы көрініс камерасы

Құрылғының мақсаты

Құрылғы жол жағдайын бейнетіркеуге арналған, кіріктірілген радар-детектор және GPS модулі-камералар мен радар туралы ескерту үшін. Roadgid Blick Combo сіздің көлік жүргізу қауіпсіздігіңізді қамтамасыз етуге арналған.

Төмендегі пайдалану нұсқаулары құрылғыны ешкімнің қауіпсіздігіне қауіп төндірмей дұрыс пайдалануға және оны жұмыс күйінде ұстауға көмектесу үшін жасалған. Осы бөлімді мұқият оқып шығыңыз және ондағы нұсқауларды қатаң орындаңыз.

Жалпы сақтық шаралары

Құрылғыны тастамаңыз немесе соққыларға ұшыратпаңыз, бұл істен шығуға және дұрыс жұмыс істемеуге әкелуі мүмкін. Құрылғыны қатты ыстықта, тікелей күн сәулесінде немесе аязда көліктің алдыңғы әйнегінде қалдырмаңыз. Құрылғыны электромагниттік сәулелену көздеріне жақын қоймаңыз, бұл оның дұрыс жұмыс істемеуіне әкелуі мүмкін. Құрылғыны құрғақ және салқын жерде сақтаңыз, сұйықтық түсуіне абай болыңыз.

Қуат адаптерімен жұмыс істеу бойынша сақтық шаралары

Жабдыққа кіретін көліктің темекі тұтатқышынан құрылғыны қуаттандыру үшін тек түпнұсқа адаптерді пайдаланыңыз. Зарядтағыштың стандартты емес немесе басқа түрін пайдалану зақымдануға, тұрақсыз өнімділікке және кепілдіктің жоғалуына әкелуі мүмкін. Адаптерді параметрлері таңбалауда көрсетілген электр желісінің түріне ғана қосуға болады. Егер сіз электр желісінің немесе қуат адаптерінің параметрлеріне сенімді болмасаңыз, мамандармен кеңесіп, қолдау қызметіне хабарласыңыз. Қуат адаптерін балалардың қолы жетпейтін жерде сақтаңыз.

Құрылғының дисплейін пайдалану кезінде сақтық шаралары

Дисплей экраны-нәзік өңдеуді қажет ететін нәзік құрылғы. Экранды сүрту үшін тек жұмсақ микроталшық сүлгіні немесе арнайы майлықтарды пайдаланыңыз. Дисплейді тазарту үшін тек арнайы құралдарды қолданыңыз. Экранның бетіне өткір заттармен тигізбеңіз. Экранға қатты қысым жасамаңыз және оған ешқандай заттарды қоймаңыз. Бұл дисплейдің бұзылуына және құрылғының кепілдігінің жоғалуына әкелуі мүмкін. Дисплейді тікелей күн сәулесінің астында қалдырмаңыз.

Сыртқы құрылғылардың қосқыштарына қосылған кезде күш қолданбаңыз. Бұл контактілерді зақымдауы мүмкін. Коннекторларға сыртқы заттардың, сондай-ақ сұйықтық пен шаңның түсуіне жол бермеңіз. Бұл коннекторға немесе жалпы құрылғыға зақым келтіруі мүмкін. Орнатпас бұрын, штепсельдің дұрыс жағымен бекітілгеніне көз жеткізіңіз, қажет болса, штепсельді аударыңыз.

Жад карталарын пайдалану кезінде сақтық шаралары

Құрылғы қолдайтын жад картасының максималды көлемі — Гб. Жад картасын тек оң жағымен орнатыңыз. Егер карта ұяға кірмесе, күш салмаңыз. Бұл ұяның өзіне де, жад картасына да зақым келтіруі мүмкін. Қажет болса, картаны аударыңыз. Картаны орнату және шығару үшін оны басқанға дейін аздап басыңыз. Коннекторға бөгде заттардың, сондай-ақ сұйықтық пен шаңның түсуіне жол бермеңіз. Бұл қосқышты, жад картасын, сондай-ақ жалпы құрылғыны зақымдауы мүмкін. Құрылғы қосылған кезде, оның мазмұнына қол жеткізу кезінде (жазу, оқу, көшіру, файлдарды ойнату) жад картасын шығармаңыз. Бұл деректердің жоғалуына және картаның істен шығуына әкелуі мүмкін. Жад картасын жоғары температурада пайдаланбаңыз.

Жад картасын сұйықтық пен коррозиялық материалдардан сақтаңыз. Қолданар алдында Micro SD/SDHC/SDXC спецификация картасына сәйкес келетініне көз жеткізіңіз. Карта класы UHS-1-ден төмен болмауы керек.



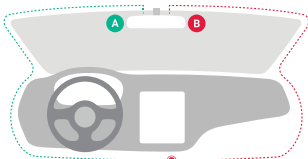
Төмен деңгейлі картаны пайдаланған кезде (10-кластан төмен) мүмкін:

- жазуды тоқтату;
- деректердің жоғалуы;
- құрылғының қатып қалуы және тұрақсыз жұмыс істеуі;
- құрылғыны қайта іске қосыңы.

Қолданар алдында тұрақты өнімділікті қамтамасыз ету үшін жад картасын құрылғы мәзірі арқылы пішімдеу ұсынылады. Сондай-ақ, жад картасын үш айда бір рет тұрақты жұмыс кезінде пішімдеу ұсынылады. Картаны пішімдеу кезінде барлық деректер жойылады.

Құрылғыны орнату

1. Орнатуды бастамас бұрын жад картасын бейнекамераға салыңыз, содан кейін оны екі сым мен ілмектердің көмегімен стандартты айнаға бекітіңіз.
2. Орнату мысалында көрсетілгендей қуат кабелін көрсетілгендей қуат кабелін бағыттаңыз, **A** немесе **B** схемасы бойынша Сізге ең қолайлы орналастыруды таңдаңыз.
3. Қуат кабелін бейнекамераға тиісті қосқышқа, ал қуат адаптерін автомобиль розеткасына салыңыз да, тұтануды қосыңыз. Дұрыс орнатылған кезде құрылғы автоматты түрде қосылып, бейнежазба басталады.
4. Оңтайлы көру үшін камераның бұрышын таңдаңыз. Негізгі камераның объективі көлбеу механизммен жабдықталған.
5. Құттықтаймыз, орнату аяқталды!



Қуат кабелін төсем арқылы орнату үлгісі

Артқы көрініс камерасын орнату

1. Бейнекамера қуатын ажыратыңыз және артқы көрініс камерасынан сымды құрылғыдағы тиісті қосқышқа қосыңыз.
2. Артқы камера орнатылатын орынды таңдаңыз. Ұсынылған орындарды пайдаланыңыз — **B** немесе **C**.



Кері бұрылыс шамынан өтетін қуат

3. Сіз камераны көліктің ішіндегі артқы терезеге орната аласыз **B**, егер оның дизайны бұған мүмкіндік берсе. Сондай – ақ, камераны сыртынан орнатуға болады-көліктің артқы жағында, мысалы, нөмірдің үстінде **C**, өздігінен бұрап тұратын бұрандалар бар.
4. Қаптаманың астындағы кабель сымдарын көліктің артқы жағына дейін орындаңыз.
5. Бекіту сымының істікшені артқы камера істікшеге қосыңыз.
6. Жеткізілімге байланысты қызыл немесе сары түсті артқы камера сымын артқы жарықтың қуат сымына қосыңыз, төмендегі схеманы қолданыңыз. Бұл байланыс «Автотұрақ көмекшісі» функциясын іске қосу үшін қажет. Тек қосылу опциясы үшін жарамды (жылы).
7. Қуатты бейнекамераға қосыңыз.
8. Құттықтаймыз, орнату аяқталды!

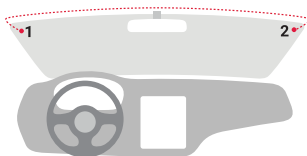
Сыртқы GPS модулін орнату



1. Алдыңғы әйнекті орнату үшін дұрыс орынды таңдаңыз-орналастыру үшін оңтайлы орын: алдыңғы әйнектің жоғарғы немесе төменгі бұрыштары.

2. Бейнекамераны өшіріңіз.

3. Сымды GPS модулінің таңдалған орнына дейін өткізіңіз (сымды көліктің үстіңгі қабатының астына немесе бүйірлік пластик төсемдердің астына жасыруға болады). Орнатпас бұрын, орнату орнын сүртіңіз, таспадан қорғаныш үлпегін алып тастағаннан кейін модульді таңдалған жерге жабыстырыңыз.



Сымды бағыттау арқылы орнату мысалы

4. GPS модулінің істікшені бейнекараның тиісті қосқышқа қосыңыз.

5. Бейнекамераны қосыңыз.

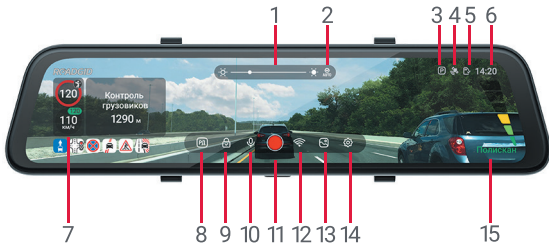
6. Құттықтаймыз, орнату аяқталды!

Құрылғы және басқару элементтері



1. DC қуат қосқышы.
2. Артқы камера қосқышы.
3. Жад картасы ұясы.
4. GPS модулін қосуға арналған қосқыш.
5. Қысқа басу: дисплейді қосу/өшіру; < 20 км / сағ жылдамдықпен ұзақ басу: құрылғыны қосу/өшіру; > 20 км / сағ жылдамдықпен ұзақ басу: ПОИ нүктесін қосу (GPS белгісі, ол үшін осы жердің келесі жолдарында ескертулер болады)

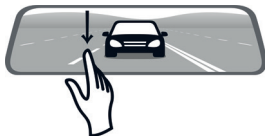
Негізгі экран интерфейсі



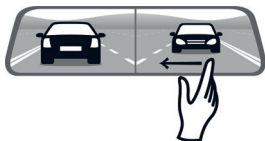
1. Жазу күйі мен уақыты
2. Жарықтықты реттеу
3. Автоматты жарықтық
Қараңғы уақытта таңдағанда,
жарықтық автоматты түрде
төмендейді, ал күндізгі уақыт-
та ол жоғарылайды
4. Тұрақ режимі
5. GPS спутниктерінің мәртебесі
6. Жад картасының күйі
7. Ағымдағы жылдамдық
8. Радардың жұмыс режимін
ауыстыру
9. Ағымдағы файлды қайта жазу-
дан құлыптау
10. Дыбыстық жазбаны қосу/
өшіру
11. Жазуды бастау/тоқтату
12. Wi-Fi қосу / өшіру
13. Бейне жазбалар мен фотосу
реттер галереясына кіру
14. Параметрлер мәзіріне кіру
15. Радар режимі

Қосымша басқару

СЖоғары немесе төмен сырғыту арқылы көрінетін кескінді артқы немесе негізгі камерадан өзгертуге болады



Солға немесе оңға сырғыту арқылы дисплей режимін өзгертуге болады: артқы камера, алдыңғы камера немесе екеуі бірден (тек екінші камерамен жабдықтау үшін)



Радар детекторының жұмыс режимдері

3 жұмыс режимі қарастырылған. Әдепкі бойынша «Сигнатуралық» орнатылған. Салыстыру кестесі:

Тәртіп	К	Тетік	Лазер
Жол	Қосулы (сигнал күші > 1)	Қосулы	Қосулы
Қала	Қосулы (сигнал күші > 5)	Қосулы	Қосулы
Сигнатуралық	Қосулы (тек танылған қолтаңбалар)	Қосулы	Өшірулі
Смарт	Автоматты жылдамдығына байланысты Тас жолы/Қала режимдерін автоматты түрде ауыстыру (жылдамдық баптауларда реттеледі)		

Радиолокациялық сигналды анықтау үшін құрылғыда жетілдірілген патч антеннасы қолданылады. Төменде режимдердің сипаттамасы берілген:

1. Радар -тас жолы К диапазонында жоғары сезімталдықпен жұмыс істейді. Белгілі сигналдар (сигнатуралар) ғана емес, сонымен қатар осы диапазондағы барлық көздер де қабылданады. Қалалық ортада пайдалану ұсынылмайды.
2. Радар- қала К-диапазонында орташа сезімталдықпен жұмыс істейді. Белгілі сигналдар (сигнатуралар) ғана емес, сонымен қатар осы диапазондағы барлық көздер де қабылданады.
3. Қолтаңба-сигнал «жылдам» талданады. Егер сигналдың сипаттамалары қолданыстағы радиолокациялық сигналдар базасына сәйкес келмесе, мұндай сигнал сүзіледі. Осылайша, К-диапазонында көптеген жалған позитивтер алынып тасталады.

Баптаулар мәзірі

Құрылымы мен мәзір элементтерін өзгертуге болады. Ағымдағы нұсқаулық құрылғыны қолдау бетінде орналасқан. Кейбір мәзір элементтері, сондай-ақ оларды теңшеу тек 2-де қол жетімді.

Баптаулар мәзіріне өту үшін "доңғалақтар" белгішесін басыңыз. 

Әдепкі мәндер көгілдір түспен ерекшеленеді.

Мәзір тармағы

Параметры

Сипаттама

Радар детекторының параметрлері

Режим

Жол, Қала,
Сигнатуралық,
Смарт

Радар режимі. Жалған позитивтерді азайту үшін сигнатуралық режимін қолдану ұсынылады.

Әдепкі мәндер көгілдір түспен бөлектелген

Мәзір тармағы	Параметры	Сипаттама
Смарт Қала / Тас жолы	40 км / сағ, 50 км / сағ... 80 км / сағ... 120 км / сағ	Қала мен тас жол режимдері автоматты түрде өзгертін жылдамдықты таңдау. Ол тек Смарт режимде жұмыс істейді.
К-ауқымы	Косулы./ Ошіру.	
Лазер	Косулы./ Ошіру.	Радардың жұмыс режиміне байланысты ауқымдарды қосу немесе өшіру
Жолақ	Косулы./ Ошіру.	
Радар дыбыстық сигналдары	Өшірулі./ Қосулы. 60 км/сағ, 70 км/сағ... 120 км/сағ	Қозғалыс жылдамдығына байланысты радар детекторының дыбысын қосу немесе өшіру
Дыбысты автоматты түрде өшіру	Өшірулі. 30%, 50% , 70%, 100%	Автоматты өшіру қосулы кезде, таңдалған мәнге ескертуден кейін дыбыс деңгейі 3 секундтан кейін төмендейді.
К-ауқымының дыбысы	Дыбыс 1 , дыбыс 2, дыбыс 3	Әр ауқым үшін дыбысты таңдау
Дыбыс Лазер	Дыбыс 1, дыбыс 2 , дыбыс 3	

Мәзір тармағы	Значение	Сипаттама
Звук Стрелка	Звук 1, звук 2, звук 3	Әр ауқым үшін дыбысты таңдау
Сигнал сүзгісі қала	0, 1, 2, 5 ...9	Сигнал күшін таңдау, содан кейін радар ескертуді бастайды.
Сигнал сүзгісі жол	0 , 1, 2, 3...9	Қала режимінде жалған позитивтердің санын айтарлықтай азайтады. Мысалы, егер мән 5-ке тең болса, радар анықталған сигнал деңгейі 5-тен асқанша дыбыстық сигнал бермейді.
Фильтр сигнала Сигнатурный	авто 0, 1, 2, 3...9	Жоғарыдағы баптауларға ұқсас баптау. Авто опциясы қосылады: егер жылдамдық 20 км/сағ-тан аспаса, сигнал сүзгісі 5-ке тең. Егер жылдамдық 21-60 км/сағ болса, сигнал сүзгісі 3 болады. Егер жылдамдық 61+ км/сағ болса, сигнал сүзгісі 0 болады.
Ескертудегі басымдық	Радар-детектор, камера базасы	Егер радар детекторы таңдалса: камера базасы туралы ескерту кезінде құрылғы дыбыспен радиолокациялық детектордың детекторы туралы хабарлайды. Егер камера базасы таңдалса: камера базасы туралы ескер-

Әдепкі мәндер көгілдір түспен бөлектелген

Мәзір тармағы	Параметры	Сипаттама
		ту кезінде құрылғы радар детекторынан детекция дыбысын шығармайды.
Радар-детектор	Қосулы./ Өшіру.	Радар детекторын қосу немесе өшіру
Радар баптауларын арылту	-	Зауыттық баптауларды арылту

GPS ескертулерінің баптаулары

Камера базасы	Қосулы./ Өшіру.	Камера базасы бойынша ескертулерді қосу емесе өшіру
Дауыстық GPS ескертулері	Қосулы./ Өшіру. от 20 км/ч, ..., от 120 км/ч	Қозғалыс жылдамдығына байланысты көрнекі камера хабарландыруларын қосу немесе өшіру.
Көрнекі GPS ескертулері	Қосулы./ Өшіру. 20 км/сағ,..., 120 км/сағ	Тек GPS ескертулері үшін
Рұқсат етілген асып кету	Өшірулі., 1 км/ч, ..., 15 км/ч, ..., 20 км/ч	Егер сіз GPS ескертуі жұмыс істеп тұрған кезде жылдамдықты белгіленген мәнге асырсаңыз, дыбыстық ескертуді естисіз: «асып кетік».

Мәзір тармағы	Параметры	Сипаттама
Максималды жылдамдық	Өшірулі, 80 км/ч, 90 км/ч, ..., 160 км/ч	Жылдамдық мәні, оған қол жеткізген кезде сіз әрқашан асып кету туралы ескерту аласыз.
Км / сағ жылдамдықты калибрлеу	-5...0...5 км/ч	Спидометрге сәйкес жылдамдықты реттеу
Жүк бақылау	Қосулы./ Өшіру.	Жүк бақылау пункттері туралы хабарламалар
Бақылау жолақтар	Қосулы./ Өшіру.	Жолақтарды басқаратын камералар туралы ескерту
Тренога	Қосулы./ Өшіру.	Жолақтарды басқаратын камералар туралы ескерту
Бақылау ср. жылдамдық	Қосулы./ Өшіру.	Учаскедегі орташа жылдамдықты бақылау камералары туралы ескертулер
Мобильді буктурма	Қосулы./ Өшіру.	ЖПҚ мобильді посттары туралы ескертулер
ДПС посты	Қосулы./ Өшіру.	ЖПҚ стационарлық бекеттері туралы ескертулер
Жол жиегін бақылау	Қосулы./ Өшіру.	Жол жиегіндегі жол жүруді бақылау туралы ескертулер

Әдепкі мәндер көгілдір түспен бөлектелген

Мәзір тармағы	Параметры	Сипаттама
Белгілеуді бақылау	Қосулы./ Өшіру.	Белгілеу желісі бойынша жол жүруді бақылау туралы ескертулер
Зебра	Қосулы./ Өшіру.	Бұзушылықтарды тіркеместен бейнежазба туралы ескертулер
Бейне бақылау	Қосулы./ Өшіру.	Белгілеу желісі бойынша жол жүруді бақылау туралы ескертулер
Қосымша бақылау	Қосулы./ Өшіру.	Телефонды немесе қауіпсіздік белдігін пайдалануды бақылау туралы ескертулер
ПОИ нүктелерін жою	-	Бұрын қосылған ПОИ нүктелерін жою
GPS күйі	-	Спутниктік сигналдарды тексеру
Ескертулерді қалпына келтіру	-	Зауыттық баптауларды арылту
Камера базасының нұсқасы	-	Орнатылған камералар мен радиолокациялық база туралы ақпарат

Мәзір тармағы	Параметры	Сипаттама
Бейне параметрлері		
Рұқсат	2K / Full HD	Бейнежазбаға рұқсат беру
	FullHD + FullHD	Blick Combo 2CH үшін бейне жазу ажыратымдылығы (негізгі және қосымша камералар үшін)
Жазу циклі	1...2...3 мин.	Бейне файлдардың ұзақтығы минутпен
Дыбысты жазу	Қосулы./ Өшіру.	Бейнекамера дыбысын жазу
Экспозиция	+2/0...+0.0...-2/0"	Матрицаға түсетін жарық мөлшері
Бейнедегі жылдамдық	Қосулы./ Өшіру. до 60 км/ч, 70 км/ч...120 км/ч	Жазбада жылдамдықты көрсету
Бейнедегі күн мен уақыт	Қосулы./ Өшіру.	Жазбада күнді/ уақытты көрсету
Авто нөмірі	Қосулы./ Өшіру.	Жазбада көрсету үшін мемлекеттік нөмірді енгізу
Бейнедегі координаттар	Қосулы./ Өшіру.	Жазбадағы координаттарды көрсету

Әдепкі мәндер көгілдір түспен бөлектелген

Мәзір тармағы

Параметры

Сипаттама

Жалпы баптаулар

Дыбыс

0...5

Динамиктің көлемі

Экранды өшіру

Ажыратусыз
15 сек.
30 сек.
1 мин.

Негізгі экран өшірілетін уақытты таңдаңыз.

Егер «экран сақтағышы» параметрі «Өшірулі» болса., содан кейін экран толығымен өшеді. Егер «Қосулы.»- таңдалған уақыттан кейін экран сақтағышы пайда болады.

Экран сақтағыш

Өшірулі./Қосулы./ жылдамдық пен уақыт / жылдамдық пен күн / уақыт және күн / тек жылдамдық

Қара экранда жылдамдықты, уақытты және күнді көрсету

Соққы сенсоры

Өшірулі.,
Төмен,
Орташа,
Жоғары

Соқтығысқан жағдайда бейнені қайта жазудан қорғайтын сенсордың сезімталдық еңгейін реттеу

Қозғалыс датчигі

Өшірулі.,
Төмен,
Орташа,
Жоғары

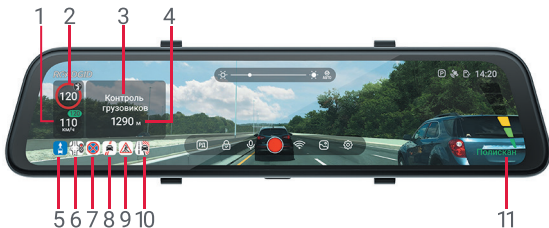
Баптау іске қосылған кезде, кадрдағы қозғалыс бірнеше секундқа анықталған кезде ғана жазба қосылады. Әйтпесе, тоқтаңыз.

Мәзір тармағы	Параметры	Сипаттама
Қозғалыс сенсоры	Өшірулі, Төмен, Орташа, Жоғары	Кадрда қозғалыс анықталған кезде жазуды іске қосатын қозғалыс сенсорының сезімталдық деңгейін орнату
Қол тигізген кездегі дыбыс	Өшірулі./ Қосулы .	Экранды түрткен кезде дыбысты қосу немесе өшіру
Қосу дыбысы	Өшірулі./ Қосулы .	DVR іске қосылған кезде әуенді қосу/өшіру
Күні мен уақыты	-	Ағымдағы уақыт пен күнді орнату
Уақыт белдеуі	GMT 0, GMT +1 ... GMT +12	Уақыт белдеуін орнату
Артқы камераның айнасы	Қосулы./ Өшірулі.	Артқы камерадан бейнені көрсету
Жылдамдықты көрсету	Қосулы./ Өшірулі.	Ағымдағы жылдамдықты экранда көрсету
Тіл	Орыс/English	Интерфейс тілін таңдау
SD картасын пішімдеу	-	Жад картасынан барлық деректерді жою
Баптауларды арылту	-	Баптауларды әдепкі күйіне арылту

Әдепкі мәндер көгілдір түспен бөлектелген

Мәзір тармағы	Параметры	Сипаттама
БЖ нұсқасы	-	Бағдарламалық жасақтама нұсқасы
Баптауларды арылту	-	Баптауларды әдепкі күйіне арылту
Тұрақ режимі	Өшірулі./ Қосулы	Автотұрақ режимі тұрақты тамақтану болған жағдайда ғана жұмыс істейді. Ол үшін жасырын қосылым кабелін пайдалану керек. Қозғалтқыш өшірілген кезде, тұрақ режимі құрылғыдағы бейнені автоматты түрде қосады: автомобиль корпусына механикалық әсер ету кезінде

GPS ескертулері



1. Ағымдағы жылдамдық
2. Жылдамдықты шектеу / Артқы жағындағы камера
3. Бақылау түрі
4. Камераға дейінгі қашықтық
5. Автобус жолағын бақылау
6. Қиылыстың өтуін бақылау
7. Тоқтауды бақылау
8. Белгілеуді бақылау
9. Жаяу жүргіншілер өткелін бақылау
10. Жол жиегіндегі қозғалысты бақылау
11. Радиолокациялық детектор мектебі

GPS арқылы анықталатын бақылау камераларының түрлері**Текст уведомления
на экране устройства****Описание**

Камера	Тек лездік жылдамдықты басқару
Жол жиегі	Жол жиегіндегі қозғалысты бақылау
Қиылыс	Қызыл және/немесе белгілеу желілеріне жол жүруді бақылау
Бақылау жолақтар	Қоғамдық көлік жолағы бойынша қозғалысты бақылау
Зебра	Жаяу жүргіншілер өткелін бақылау
Мобильная засада	Мобильді радиолокациялық кешендерді орнатудың мүмкін орындары
Мультикамера	Бір уақытта бақылаудың бірнеше түрі
ЖПҚ посты	ЖПҚ стационарлық посты
КСС бастауы	Орташа жылдамдық учаскесін басқаруды бастау
КСС	Учаскеден өту кезінде КСС есептеледі орташа жылдамдық, егер ол асып кетсе, дыбыстық сигнал шығады
КСС соңы	КСС бақылауының аяқталуы
Радар муляжи	Радиолокациялық муляж туралы ескерту
Жүк көлігін бақылау	Салмақты бақылау

Текст уведомления на экране устройства	Описание
Тоқтауды бақылау	Тыйым салу белгісінің аймағындағы жағдайды бақылау
Мобильді хабарлама	DPS мобильді постының ықтимал тұрақ орны
Бейнеблок	Бақылау камерасы бақылаусыз
Белгілеуді бақылау	Белгілеудің бұзылуын бақылау
Қосымша бақылау	Телефонды немесе қауіпсіздік белдігін пайдалануды бақылау

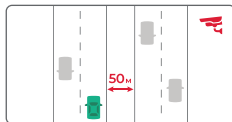
Радар детекторымен анықталатын сигнатуралар түрлері

Радар түрі (сигнатуралық)	Дисплейдегі көрсеткіш
К-диапазон	К
КРИС	КРИС
ИСКРА	ИСКРА
БИНАР	БИНАР
КОРДОН	КОРДОН
КОРДОН-М	КОРДОН-М
КОРДОН-ПРО	КОРДОН-ПРО
КРЕЧЕТ	КРЕЧЕТ

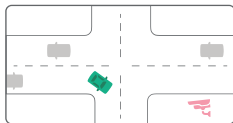
Радар түрі (сигнатуралық)	Дисплейдегі көрсеткіш
МУЛЬТАРАДАР/ РОБОТ	РОБОТ
РАДИС	РАДИС
СКАТ	СКАТ
ОСКОН	ОСКОН
ВОКОРД	ВОКОРД
СОКОЛ	СОКОЛ
ПОЛИСКАН	ПОЛИСКАН
ЛАЗЕР	ЛАЗЕР
ЛИСД	ЛИСД
АМАТА	АМАТА
СТРЕЛКА	СТРЕЛКА
СТРЕЛКА-М	СТРЕЛКА-М

Жүйенің ықтимал жалған ескертулері

Екі параллель жол арасындағы қашықтық < 50 м. қате ескерту орын алуы мүмкін.



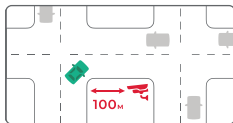
Камера жабдықтары бөлшектелді, мәліметтер базасы жаңартылмады. Қате ескерту болады.



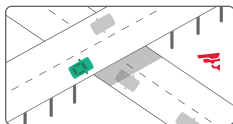
Бұрылыстан камераға дейінгі қашықтық < 100 м. ескерту болмауы мүмкін.



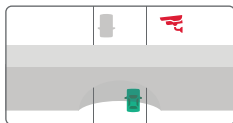
Камера қиылыста орналасқан. Түзу сызықпен жүру кезінде қате ескерту болады.



Ұзын туннель, оның шығысында камера орналасқан. Орналасқан жерді анықтау мүмкін болмағандықтан ескерту болмайды.



Параллель өткелдер немесе эстакада-ның жоғарғы және төменгі қабаттасуы жалған ескертуге әкеледі.



Wi-Fi және мобильді қосымша

Wi-Fi функциясы нақты уақыт режимінде мүмкіндігі бейнені ағынмен жіберуге арналмаған. Wi-Fi арқылы жүзеге асырылатын ең танымал мүмкіндіктер:

- смартфонға кадрларды ыңғайлы жүктеу және оларды қарау / жіберу;
- смартфонның мобильді қосымшасы арқылы камера базасы мен микробағдарламаны жаңарту;
- бейнекамераларды оңай орнату.

Қосылу тәртібі

1. Ұялы телефонға roadgid.ru сайттағы құрылғыны қолдау бетінде ұсынылған қолданбаны орнатыңыз. Жылдам орнату үшін QR кодын пайдаланыңыз.
 2. Тиісті мәзір элементін таңдау арқылы тіркеушіде Wi-Fi қосыңыз.
 3. Телефонда орнатылған қолданбаны іске қосыңыз.
 4. Қолданбадағы нұсқауларды орындай отырып, бірнеше қарапайым қадамдармен бейне камераны қосыңыз.
- Енді сіз смартфоннан тіркеушіні басқара аласыз, баптауларды өзгерте аласыз, кадрларды жоя аласыз, көре аласыз және көшіре аласыз.

ОРНАТУ ҮШІН
QR КОДЫН
ПАЙДАЛАНЫҢЫЗ



Камера базасын жаңарту

Roadgid Blick Combo бейнекамераны алдын ала орнатылған камера базасымен бірге келеді, бірақ стационарлық кешендердің орналасуы өзгеруі мүмкін, жаңа камералар жиі пайда болады, сондықтан смартфонның мобильді қосымшасы немесе roadgid.ru. ресми сайты арқылы базаны үнемі жаңартып отыруды ұсынамыз.

Назар аударыңыз! Кез келген жаңарту процесінде құрылғы қуат көзіне қосылуы керек.

Мобильді қосымша арқылы жаңарту

1. Roadgid мобильді қосымшасын іске қосыңыз. «Жаңартулар» бөлімінде жаңа нұсқаларды тексеріңіз.
2. Егер жаңартулар болса, оларды тиісті батырманы басу арқылы бағдарламаға жүктеңіз. Жүктеу аяқталғанша күтіңіз және жаңарту батырмасын басыңыз.
3. Камера базасын жаңарту басталады.
4. Жаңарту аяқталғаннан кейін құрылғы қайта іске қосылады және жұмыс режиміне оралады.

Ресми сайт арқылы жаңарту

1. Құрылғыңызды таңдау арқылы «жаңарту» бөлімінде мұрағатты roadgid.ru ресми сайттан камера базасын жаңартумен жүктеңіз.
2. Жад картасының түбірі "*.bin" рұқсатымен барлық файлдарды ашыңыз. Жад картасын құрылғыға орнатыңыз.
3. Түпнұсқа қуат адаптерін бейнекамераға қосыңыз. Жаңарту автоматты түрде басталады, процестің аяқталуын күтіңіз. Құрылғыны қуат көзінен ажыратпаңыз.

Құрылғының микробағдарламасын жаңарту

Roadgid Blick Combo бейнекамерасы «Roadgid» компаниясының инженерлері үнемі жетілдіріп отыратын бағдарламалық жасақтаманы жаңарту мүмкіндігін қолдайды. Құрылғыңызға арналған жаңартулардың шығуы туралы ақпарат алу үшін мобильді қосымшаның тиісті бөліміне немесе roadgid.ru ресми сайтқа кіріңіз.

Мобильді қосымша арқылы жаңарту

Жаңарту тәртібі камера базасын жаңарту тәртібіне ұқсас. Нұсқаулықтың алдыңғы бөлімін қараңыз.

Ресми сайт арқылы жаңарту тәртібі

Жаңартпас бұрын, шағынбағдарламаны модельге жүктегеніңізге көз жеткізіңіз (модель атауының барлық индекстерін тексеріңіз) — бұл өте маңызды!

1. Құрылғыңызды таңдау арқылы «жаңарту» бөлімінде мұрағатты roadgid.ru ресми сайттан камера базасын жаңартумен жүктеңіз.
2. Жаңарту процедурасының ерекшеліктерін сипаттайтын файлды мұқият қарап шығыңыз.
3. Жад картасының түбірі "*.bin " рұқсатымен барлық файлдарды ашыңыз. Жад картасын құрылғыға орнатыңыз.
4. Картаны құрылғының ұясына салыңыз.
5. Түпнұсқа қуат адаптерін бейнекамераға қосыңыз. Жаңарту автоматты түрде басталады, процестің аяқталуын күтіңіз. Құрылғыны қуат көзінен ажыратпаңыз.
6. Жаңарту аяқталғаннан кейін құрылғы қайта іске қосылып, қалыпты жұмыс істей бастайды.

Шағынбағдарлама файлы жаңартылғаннан кейін жад картасынан автоматты түрде жойылады. Егер олай болмаса, жад картасын кез-келген жолмен пішімдеу керек.

Техникалық сипаттамалары

Процессор	Novatek 96565
Көру бұрышы	170°
Негізгі камера сенсоры	SONY IMX 335
Қосымша камера сенсоры	SC2336
Негізгі камераның ажыратымдылығы	2560×1440 30 к/сек.
Қосымша камераның ажыратымдылығы	1920×1080 30 к/сек.
Wi-Fi	2,4 ГГц
GPS, камера туралы ескертулер	GPS, Glonass
Дисплей	11,66" IPS, сенсорный
Қуат қосқышы	DC
Қуат түрі	Суперконденсатор
Үйлесімді жад карталары, макс. көлемі	128 GB
Кіріс кернеуі	12–24 В
Қоректендіру кернеуі	12 В, 2 А
Температураны сақтау режимі	-20 °С~+65 °С
Температуралық жұмыс режимі	-10 °С~+60 °С

Қуат адаптерінің техникалық сипаттамалары (Брендi Roadgid, үлгісі 1017A)

Кіріс кернеуі	12-24 В DC
Шығыс кернеуі	12 В DC, 2 А
Шығыс кернеуі USB	5 В DC, 1 А

Типтік ақаулар және оларды қалай түзетуге болады

Қосылмайды:

- Құрылғының қуат көзіне қосылғанына көз жеткізіңіз.
- Кіріктірілген ыстыққа төзімді суперконденсаторлар құрылғыны қуатсыз жұмыс істеуге арналмаған.
- «Дисплейді өшіру» баптау қосылмағанына көз жеткізіңіз. Оны іске қосқан кезде дисплей белгілі бір уақыт өткеннен кейін өшеді. Шешім - кез келген батырманы басыңыз.
- Қуат адаптеріндегі сақтандырғыштың жарамдылығын тексеріңіз. Қажет болса ауыстырыңыз.

Қуат адаптеріндегі сақтандырғышты ауыстыру:

Автокөлік зарядтағыш ашасының жоғарғы жағын бұрап алыңыз. Сақтандырғышты тексеріңіз, егер ол жанып кетсе, оны ауыстырыңыз.



Назар аударыңыз! Егер автомобильде тұтану өшірілгеннен кейін «теmekі тұтандырғыш» қосқышына ток беру тоқтамаса, құрылғыны қолмен өшіру керек.

Құрылғының қосылуы және бейнежазбаның басталуы сыртқы қуат көзі қосылған кезде автоматты түрде жүреді. Егер бұл болмаса, жад картасының салынғанына және жұмыс істейтініне көз жеткізіңіз. Қажет болса, жад картасын ауыстырыңыз.

Егер ақаулықты өз бетінше шешу мүмкін болмаса, өнімді сатушыға немесе импорттаушының сенім телефонына 8-800-500-94-57 телефоны арқылы хабарласу қажет. E-mail: service@roadgid.ru

Сақтау және іске асыру ережелер

Өнім ауа температурасы +5° С до +40° С -қа дейін және ауаның салыстырмалы ылғалдылығы 80% -ға дейін жылытылатын бөлмеде сақталуы керек. Бұйымдар сақталатын үй-жайларда қышқылдар, сілтілер және басқа да химиялық белсенді заттар буы болмауы тиіс, олардың буы немесе газдары коррозияға әкелуі мүмкін. Өткізу жеткізілімге жасалған шарттарға сәйкес жүзеге асырылады.

Құрылғы корпусындағы қосқыштар тек қуат көзіне арналған. Дыбысты жазу, кескінді жіберу және ағынмен жіберу үшін үшінші тарап құрылғыларын қосу (мысалы, сыртқы микрофон, DVD ойнатқышы және т.б.) бағдарламалық құрал деңгейінде мүмкін емес. Ұялы телефон деректерін (бейне, суреттер, дыбыс) Wi-Fi арқылы DVR құрылғысына тасымалдау мүмкін емес.

Тасымалдау ережелері

Қаптамадағы бұйым мен деректер тасығыштарды автомобиль, теміржол және авиациялық (герметикаланған бөліктерде) көлік түрлері оларды кірден және атмосфералық жауын-шашыннан қорғаған жағдайда кез келген қашықтыққа тасымалдай алады. Тасымалдау көліктің әр түрінде қолданылатын тасымалдау ережелеріне сәйкес жүзеге асырылуы керек. Оралған бұйымдары бар көлік ыдысын көлік құралдарына орналастыру және бекіту оның орнықты жағдайын қамтамасыз етуге және тасымалдау кезінде орын ауыстыруға жол бермеуге тиіс.

Қайта өңдеу



Өнімдегі немесе оның сипаттамасындағы бұл таңба бұл өнімнің қызмет ету мерзімі аяқталғаннан кейін басқа үй қалдықтарымен бірге жойылмайтынын көрсетеді. Қалдықтарды бақылаусыз қайта өңдеу салдарынан қоршаған ортаға немесе адам денсаулығына ықтимал зиян келтірмеу үшін осы өнімді қалдықтардың басқа түрлерінен бөліп, оны тиісті түрде тастаңыз.

Үй тұтынушылары өнімді сатып алған бөлшек сауда өкіліне немесе жергілікті өзін-өзі басқару органына хабарласып, бұл құрылғыны экологиялық таза өңдеу үшін қайда және қалай жеткізу керектігі туралы толық ақпарат алуы керек. Өнеркәсіптік тұтынушылар жеткізушімен байланысып, сатып алу келісімшартының мерзімдері мен шарттарын тексеруі керек. Бұл өнімді тастауға болмайды.

Радар-детекторын пайдалануға тыйым салынған елдер

Нидерланды	Хорватия
Германия	Сербия
Сауд Арабиясы	Египет
Латвия	Чехия
Италия	Швеция
Малайзия	Канада
Литва	Эстония
Норвегия	Оңтүстік Африка
Солтүстік Корея	(рұқсат етілген
Бельгия	кейбір штаттарда)
Польша	Франция
Иордания	БАӘ
Түркия	Финляндия
Португалия	Сингапур
Үндістан	

Өндіруші:

«Shenzhen Wonda Tech Co., Ltd.»

Мекен-жайы: 5/F Block 4, Longbi Industrial Park, #27 Dafa Road, Dafapu Community, Bantian Town, Longgang District, Shenzhen, Қытай

Дайындаушы уәкілеттік берген тұлға (импорттаушы):

«Р-Дистрибуция» ЖШҚ

Мекен-жайы: 195267, Ресей Федерациясы, Санкт-Петербург қ., Просвещение даңғылы, 1, 86 үй, 1 корп., 12-Н кабинет, тел.: 8-800-500-94-57

Шығарылған күні:

наурыз 2025 жыл

Қызмет ету мерзімі: 24 ай

Кепілдік мерзімі: 24 ай (Қазақстан үшін)

ҚР аумағында тауардың сапасы бойынша шағымдарды қабылдайды:

«Технодом Сервис» ЖШС, Қазақстан Республикасы, 050062, Алматы қаласы, Әуезов ауданы, Өтеген батыр көшесі, 73 үй, тел.: 8 771 712-55-55

ҚХР-да жасалған**Сертификаттау**

Roadgid Blick Combo бейнекамера
Кеден одағының 020/2011 техникалық регламенттерінің талаптарына сәйкес келеді

Изготовитель:

«Shenzhen Wonda Tech Co., Ltd.»

Адрес: 5/F Block 4, Longbi Industrial Park, #27 Dafa Road, Dafapu Community, Bantian Town, Longgang District, Shenzhen, Китай

Уполномоченное изготовителем лицо (импортер):

ООО «Р-Дистрибуция»

Адрес: 195267, РФ, город Санкт-Петербург, пр-кт Просвещения, д. 86, к. 1, офис 12-Н,
тел.: 8-800-500-94-57

Дата изготовления:

март 2025

Срок службы: 24 месяца

Срок гарантии: 12 месяцев (для РФ)

Претензии по качеству товара на территории РК принимает:

ТОО «Технодом Сервис»,
Республика Казахстан, 050062,
Алматы г., Ауэзовский р., Утеген
Батыра ул., 73 д, тел. 8 771 712-55-55

Сделано в КНР**Сертификация**

Видеорегистратор Roadgid Blick
Combo соответствует требованиям
ТР ТС 020/2011

ROADGID



roadgid.ru

ERC