

GARLYN

Кофеварка

Barista Compact Plus



Наведите камеру
телефона на QR-код
и смотрите
видеоинструкцию



РУКОВОДСТВО
ПОЛЬЗОВАТЕЛЯ



GARLYN

Поздравляем с покупкой новой кофеварки GARLYN Barista Compact Plus!

Благодарим Вас за выбор продукции торговой марки **GARLYN**. Наши изделия разработаны в соответствии с высокими требованиями качества, функциональности и дизайна.

Перед установкой внимательно изучите данное руководство.

Производитель не несет ответственность за какие-либо травмы или ущерб, возникшие вследствие неправильной установки или эксплуатации. Сохраните руководство для дальнейшего использования. Правильная эксплуатация устройства значительно продлит срок его службы.

Узнать больше о компании **GARLYN** можно на сайте www.garlyn.ru.

Здесь Вы сможете заказать бытовую технику **GARLYN** и оригинальные аксессуары к ней, получить консультацию наших специалистов, а также найти адреса фирменных магазинов **GARLYN**.

Отдел заботы о клиентах GARLYN: 8 (800) 350-05-03 (доб. 2) (звонок по России бесплатный).

СОДЕРЖАНИЕ

МЕРЫ ПРЕДОСТОРОЖНОСТИ.....	4
Устройство прибора.....	8
Панель управления с дисплеем.....	10
ПЕРЕД НАЧАЛОМ РАБОТЫ.....	13
Установка/подготовка кофеварки.....	14
Сборка системы автоматического вспенивания молока.....	15
ИСПОЛЬЗОВАНИЕ ПРИБОРА.....	16
Включение/выключение кофеварки.....	16
Приготовление молотого кофе.....	16
Таблица степеней помола.....	18
Приготовление эспresso и лунго.....	19
Приготовление латте.....	20
Приготовление молочной пенки.....	22
Регулировка объема напитка.....	23
Настройка объема эспresso и лунго.....	23
Настройка объема латте.....	24
Настройка времени помола кофейных зерен.....	24
Возврат к заводским настройкам.....	25

Комплексная защита элементов M-Pro.....	25
Дополнительные аксессуары.....	26
УХОД И ОЧИСТКА	26
Очистка рожка.....	26
Автоматическая очистка системы вспенивания молока	27
Очистка резервуара для молока, трубочки для подачи молока и носика для подачи молочной пенки.....	27
Очистка поддона для сбора капель.....	29
Очистка резервуара для воды	29
Очистка встроенной кофемолки.....	29
Очистка устройства вспенивания молока	32
Очистка от накипи.....	33
Хранение и транспортировка	35
УСТРАНЕНИЕ НЕИСПРАВНОСТЕЙ	36
ОТДЕЛ ЗАБОТЫ О КЛИЕНТАХ CARLYN.....	40
ТЕХНИЧЕСКИЕ ХАРАКТЕРИСТИКИ	41
КОМПЛЕКТАЦИЯ.....	43
УТИЛИЗАЦИЯ	44



Ваша безопасность очень важна для нас. Пожалуйста, прочитайте руководство пользователя перед началом использования прибора.

При работе с устройством будьте внимательны, осторожны и благоразумны. Описанные меры предосторожности и порядок действий не охватывают все возможные ситуации при его эксплуатации. Используйте прибор исключительно по прямому назначению. Любое действие, не соответствующее инструкциям, может привести к повреждению изделия или возникновению возможных травм или несчастных случаев.

МЕРЫ ПРЕДОСТОРОЖНОСТИ

Данный товар является технически сложным устройством.

Производитель не несет ответственности за повреждения/ущерб, вызванные несоблюдением требований по технике безопасности и правил эксплуатации прибора.

Прибор был разработан для бытового использования исключительно в домашних условиях, а также условиях, приближенных к домашним: помещения для персонала в магазинах, офисах и иных рабочих местах; в гостиницах, отелях и др. Используйте его только по назначению. Любое нецелевое использование изделия станет нарушением условий надлежащей эксплуатации. В этом случае производитель не несет ответственности за возможные последствия.

Используйте прибор с осторожностью и предупреждайте других пользователей о потенциальной опасности.

В случае передачи устройства третьему лицу данное руководство также должно быть передано.

ОСТОРОЖНО

- ▲ Не ремонтируйте и не заменяйте никакие из частей устройства самостоятельно. Не эксплуатируйте прибор с поврежденным электрошнуром или электровилкой, а также после сбоя в работе, падения или повреждения любым способом. Случайное повреждение прибора может привести к неисправностям, не соответствующим условиям гарантии, а также к поражению электротоком. Все процедуры, кроме рекомендованных в настоящем руководстве, должны выполняться исключительно квалифицированными специалистами авторизованного сервис-центра.
- ▲ Используйте удлинитель, рассчитанный на потребляемую мощность прибора, – в противном случае возможно короткое замыкание или возгорание электрошнура.
- ▲ Не протягивайте электрошнур в дверных проемах или вблизи источников тепла. Следите за тем, чтобы он не перекручивался и не перегибался, не соприкасался

с острыми и/или горячими предметами, не ставьте на него тяжелые предметы. Износ электрошнура может привести к короткому замыканию и поражению электрическим током.

- ▲ Перед подключением устройства к электрической сети проверьте, совпадает ли ее напряжение с номинальным напряжением питания прибора.

ВНИМАНИЕ

- ▲ Для снижения риска поражения электрическим током устройство оснащено электровилкой с заземлением. По обязательному требованию электробезопасности подключайте прибор только к электророзеткам и удлинителям, имеющим заземление, и не модифицируйте электровилку прибора каким-либо образом.
- ▲ Прибор нуждается в чистке после каждого использования.
- ▲ Выключайте прибор из электророзетки после использования, а также во время

его очистки или перемещения. Извлекайте электровилку сухими руками.

- ▲ Не погружайте устройство и электрошнур в воду или другие жидкости – оно может быть повреждено в результате короткого замыкания. Пользуйтесь прибором исключительно сухими руками. В случае падения прибора в воду немедленно отключите подачу питания в электрическую розетку, затем выньте вилку электрошнура прибора из розетки. Ни в коем случае не опускайте руки в воду – это может привести к поражению электрическим током.
- ▲ Используйте только комплектные оригинальные аксессуары и материалы, рекомендованные производителем.
- ▲ Не размещайте и не используйте устройство на мокрой или горячей поверхности.
- ▲ Не открывайте корпус прибора и не пытайтесь разбирать его – внутри нет обслуживаемых частей.
- ▲ Используйте прибор на высоте не более 2000 м над уровнем моря.

ПРЕДУПРЕЖДЕНИЯ

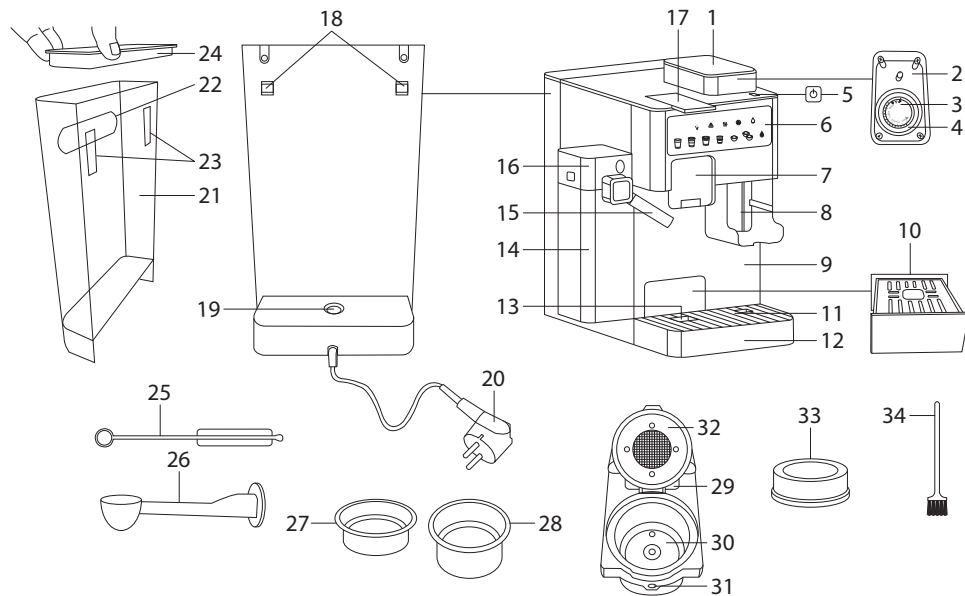
- ▲ Не прикасайтесь к горячей поверхности прибора во время его работы.
- ▲ Не накрывайте устройство во время работы – это может привести к неисправностям или поломке.
- ▲ Не ставьте изделие в местах, где оно может легко упасть (края столов/столешниц, мягкая мебель и пр.).
- ▲ Не используйте изделие на открытом воздухе и в помещениях с повышенной влажностью. Попадание влаги на контактную группу устройства может привести к его серьезным повреждениям.
- ▲ Дайте прибору остыть перед присоединением/отсоединением каких-либо частей и перед началом чистки.
- ▲ Не оставляйте воду в резервуаре для воды, если прибор не используется долгое время.
- ▲ Всегда используйте холодную фильтрованную воду для приготовления кофе. Теплая вода и иные жидкости в резервуаре могут повредить устройство.


- ▲ Не используйте прибор, если поддон для сбора капель установлен некорректно.
- ▲ Упаковочный материал (пенопласт, пленка и прочее) может быть опасен для детей. Утилизируйте его в соответствии с местными правилами или храните в недоступном для детей месте.
- ▲ Данный прибор могут использовать дети в возрасте от 8 лет и старше, лица с ограниченными физическими и сенсорными способностями, а также с нарушениями душевного здоровья, или люди с недостатком опыта и знаний при условии, если они находятся под постоянным присмотром лица, ответственного за их жизнь, здоровье и благополучие, или если им провели полноценный инструктаж о безопасном использовании устройства с полным пониманием возможных опасностей.



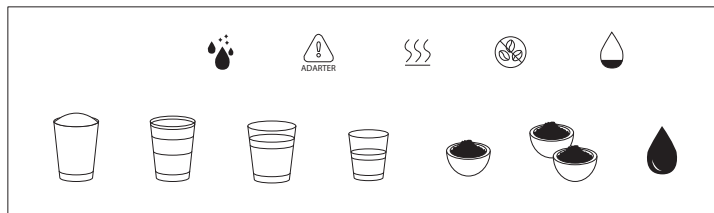
В случае обнаружения каких-либо неполадок немедленно прекратите использование устройства.

УСТРОЙСТВО ПРИБОРА








1. Крышка резервуара для кофейных зерен
2. Резервуар для кофейных зерен
3. Регулятор степени помола
4. Кофемолка
5. Кнопка включения/выключения прибора 
6. Панель управления с дисплеем
7. Отсек для рожка
8. Отсек для молотого кофе
9. Корпус кофеварки
10. Выдвижная подставка для маленьких чашек
11. Решетка поддона
12. Поддон для сбора капель
13. Выступ для определения наполненности поддона
14. Резервуар для молока
15. Носик для подачи молочной пенки
16. Крышка резервуара для молока
17. Рычаг закрепления рожка
18. Выступы для крепления резервуара для воды
19. Заливочное отверстие
20. Электрошнур
21. Резервуар для воды съемный
22. Ручка резервуара для воды
23. Пазы для крепления резервуара для воды
24. Крышка резервуара для воды
25. Щеточка-ершик
26. Темпер с мерной ложкой
27. Маленький сито-фильтр
28. Большой сито-фильтр
29. Рожок
30. Отсек для сито-фильтра
31. Магнит
32. Крышка рожка
33. Кольцо-дозатор из нержавеющей стали
34. Щеточка для очистки






Панель управления с дисплеем



Кнопки	
	<p>«Молочная пенка»:</p> <ul style="list-style-type: none"> ● короткое нажатие запускает/останавливает приготовление молочной пенки; ● длительное нажатие позволяет настроить объем молока и молочной пенки
	<p>«Латте»:</p> <ul style="list-style-type: none"> ● короткое нажатие запускает/останавливает приготовление одной порции латте; ● длительное нажатие позволяет настроить объем порции кофе и порции молока для латте
	<p>«Лунго»:</p> <ul style="list-style-type: none"> ● короткое нажатие запускает/останавливает приготовление одной порции лунго; ● длительное нажатие позволяет настроить объем порции лунго; ● нажатие в течение 5 сек. одновременно с кнопкой «Эспрессо» позволяет вернуться к заводским настройкам кофеварки; ● в процессе очистки от накипи короткое нажатие запускает 2 этап очистки

	<p>«Эспрессо»:</p> <ul style="list-style-type: none"> • короткое нажатие запускает/останавливает приготовление одной порции эспрессо; • длительное нажатие позволяет настроить объем порции эспрессо; • нажатие в течение 5 сек. одновременно с кнопкой «Лунго» позволяет вернуться к заводским настройкам кофеварки; • в процессе очистки от накипи короткое нажатие запускает 1 этап очистки
	<p>«Одинарная порция молотого кофе»:</p> <ul style="list-style-type: none"> • короткое нажатие запускает приготовление одной порции молотого кофе; • длительное нажатие позволяет настроить время помола
	<p>«Двойная порция молотого кофе»:</p> <ul style="list-style-type: none"> • короткое нажатие запускает приготовление двойной порции молотого кофе; • длительное нажатие позволяет настроить время помола
	<p>«Очистка»:</p> <ul style="list-style-type: none"> • короткое нажатие подтверждает наполнение резервуара для воды; • длительное нажатие запускает процесс очистки от накипи; • когда на панели управления горит индикатор , короткое нажатие после наполнения резервуара для воды активирует работу кофеварки

Индикация

	<p>Необходимо провести очистку от накипи.</p> <p>Горит после 50 л приготовленного кофе или 5000 сек. работы системы вспенивания молока</p>
	<p>Рожок отсутствует. Горит:</p> <ul style="list-style-type: none"> • если в отсеке для рожка отсутствует рожок; • не опущен рычаг
	<p>Предварительный нагрев.</p> <p>Плавно мигает, пока кофеварка осуществляет предварительный нагрев</p>
	<p>Кофемолка неисправна.</p> <p>Плавно мигает:</p> <ul style="list-style-type: none"> • когда жернова кофемолки заблокированы; • когда регулятор степени помола не установлен или установлен неверно
	<p>Недостаточно воды в резервуаре для воды.</p> <p>Плавно мигает, когда необходимо наполнить резервуар для воды</p>

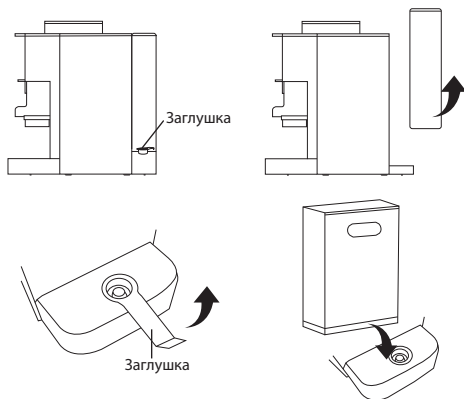
ПЕРЕД НАЧАЛОМ РАБОТЫ

Достаньте прибор и комплектующие из упаковки. Удалите все транспортировочные материалы и наклейки.



Обязательно сохраните на корпусе все предупреждающие наклейки и этикетку с серийным номером изделия.

Обязательно снимите заглушку с заливочного отверстия перед использованием кофеварки!



Визуально убедитесь в отсутствии механических повреждений прибора.



Необходимо выдержать устройство 3 часа при комнатной температуре перед использованием, если оно подвергалось низким температурам при транспортировке.

Тщательно очистите прибор перед первым использованием (см. раздел «УХОД И ОЧИСТКА»).

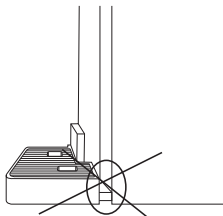
Выберите плоскую ровную термостойкую устойчивую поверхность с достаточным количеством свободного пространства со всех сторон кофеварки.

При установке кофеварки предусмотрите минимум 30 см свободного пространства сверху, чтобы была возможность вынимать резервуар для воды.



Во время работы в режиме «Молочная пенка» и приготовления латте от кофеварки будет исходить пар, учитывайте это при выборе места расположения.

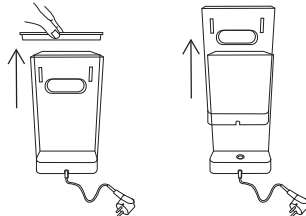
Вставляйте поддон для сбора капель с установленной решеткой в кофеварку плотно, до упора во избежание разливания воды на поверхности.



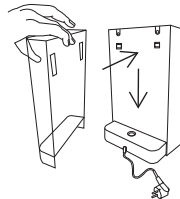
С целью сглаживания избыточного давления кофеварка будет сливать излишки воды в поддон для сбора капель после приготовления каждой чашки кофе. Не забывайте удалять из поддона для капель накопившуюся воду (см. раздел «УХОД И ОЧИСТКА»).

УСТАНОВКА/ПОДГОТОВКА КОФЕВАРКИ

1. Снимите крышку с резервуара для воды и достаньте его.



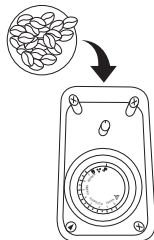
2. Наполните резервуар чистой фильтрованной водой между отметками MIN и MAX и установите его на место. При этом следите, чтобы выступы для крепления резервуара на задней части корпуса кофеварки попали в пазы для крепления резервуара.





ВАЖНО! *Никогда не наполняйте резервуар теплой, горячей водой, водой с газом или любой иной жидкостью – это может привести к неисправностям как резервуара для воды, так и кофеварки.*

3. Снимите крышку (1) и заполните резервуар (2) кофейными зернами.

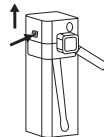


ВНИМАНИЕ! *Наполняйте резервуар для кофейных зерен (2) только обжаренными кофейными зернами. Молотый, растворимый, карамелизованный кофе и иные продукты могут привести к неисправности кофемашины.*

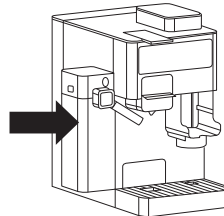
4. Установите обратно крышку кофемолки.

СБОРКА СИСТЕМЫ АВТОМАТИЧЕСКОГО ВСПЕНИВАНИЯ МОЛОКА

1. Нажмите на кнопку на боку крышки резервуара для молока (16) и одновременно с этим потяните крышку вверх.



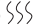



2. Наполните резервуар для молока холодным молоком (примерная температура – 4-8 °С, жирность – 2,5-3,2%), вставьте крышку обратно в резервуар до щелчка.
3. Присоедините систему автоматического вспенивания молока к кофеварке.



ИСПОЛЬЗОВАНИЕ ПРИБОРА

ВКЛЮЧЕНИЕ/ВЫКЛЮЧЕНИЕ КОФЕВАРКИ

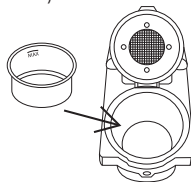
1. Нажмите на кнопку включения/выключения прибора  . Кнопка загорится.
2. На дисплее плавно замигает индикатор предварительного нагрева  .
3. Когда предварительный нагрев завершится, на дисплее погаснет индикатор , прибор издаст один звуковой сигнал, и на панели управления появятся кнопки. Кофеварка готова к работе.
4. Чтобы выключить кофеварку, снова нажмите на кнопку , кофеварка выключится.

i Если между включениями кофеварки прошло мало времени и вода в системе не успела остыть, то предварительный нагрев производиться не будет и кнопки на панели управления загорятся сразу. Кофеварка при этом издаст один звуковой сигнал.

Температурный диапазон приготавливаемых напитков – 60-75 °С.

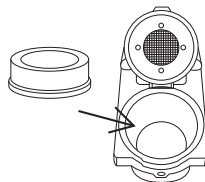
ПРИГОТОВЛЕНИЕ МОЛОТОГО КОФЕ

1. Вставьте в рожек один из сито-фильтров (большой, маленький).

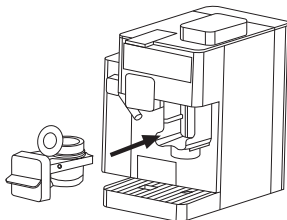




i Если Вы хотите приготовить одну порцию молотого кофе, рекомендуется использовать маленький сито-фильтр, если двойную порцию молотого кофе – большой сито-фильтр.

2. Установите кольцо-дозатор из нержавеющей стали (33) на отсек для сито-фильтра (30) с установленным в него фильтром.





- Вставьте рожок с установленным кольцом-дозатором в отсек для молотого кофе (8).



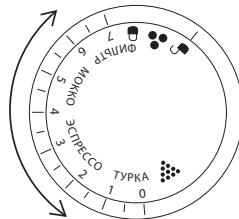
- Нажмите на кнопку  на панели управления, если Вы хотите приготовить одну порцию молотого кофе или на кнопку , если Вы хотите приготовить двойную порцию молотого кофе.

i Для приготовления одной порции молотого кофе оптимальное время перемалывания кофейных зерен – 7-8 сек.

Для приготовления двойной порции молотого кофе оптимальное время перемалывания кофейных зерен – 12 сек.

Вы можете либо заранее настроить время перемалывания кофейных зерен (см. раздел «Настройка времени перемалывания кофейных зерен»), либо остановить перемалывание в любой момент, нажав на кнопку порции приготовления молотого кофе  или .

- Пока кофемолка перемалывает кофейные зерна, при необходимости выберите степень помола, поворачивая регулятор степени помола (3) (от самого крупного помола 7 к самому мелкому помолу 1 и обратно).



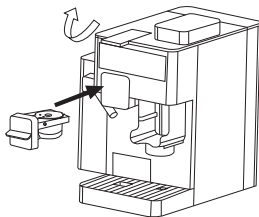
ВНИМАНИЕ! В процессе использования регулировку степени помола кофе необходимо производить только при работающей кофемолке. Несоблюдение этого требования может привести к ее поломке. Результат изменения регулировки Вы сможете оценить только после приготовления 2-3 чашек кофе!



По умолчанию выбрана степень помола 2, которая является оптимальной для приготовления эспрессо.

Чтобы точно не ошибиться с выбором помола, обратитесь к таблице степеней помола в конце раздела.


6. Когда перемалывание завершится, извлеките рожок, снимите кольцо-дозатор и уплотните молотый кофе, используя темпер.
7. Закройте крышку рожка (32).
8. Поднимите рычаг (17), вставьте рожок с молотым кофе в отсек для рожка (7) и опустите рычаг, чтобы закрепить рожок.



Магнит на конце рожка обеспечит его легкую установку в отсек.

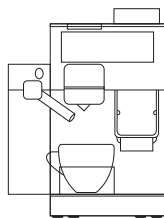
Рычаг будет опускаться туго, это не является неисправностью.

Таблица степеней помола

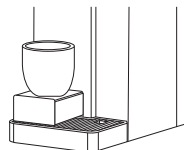
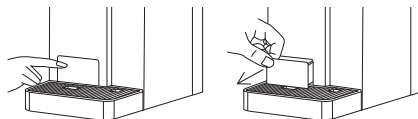
ТУРКА	0-1	Самый маленький помол, идеально подходит для приготовления кофе в турке.  Это экстремально мелкая степень помола! Не рекомендуется использовать данные настройки часто!
ЭСПРЕССО	2-4	Помол достаточно мелкий, чтобы получить идеальный эспрессо
МОККО	4-5	Средний помол, идеально подходящий для приготовления лунго и латте
ФИЛЬТР	5-7	Самый крупный помол. Его можно использовать для приготовления фильтр-кофе ручным методом, во френч-прессе или в капельной кофеварке



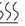
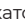
ПРИГОТОВЛЕНИЕ ЭСПРЕССО И ЛУНГО


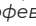



1. Наполните кофеварку водой и кофейными зернами (см. раздел «Установка/подготовка кофеварки»).
2. Включите кофеварку (см. раздел «Включение/выключение кофеварки»).
3. Приготовьте молотый кофе и вставьте рожок в кофеварку (см. раздел «Приготовление молотого кофе»).
4. Подставьте под рожок чашку.

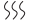



5. Если Вы используете маленькую чашку, то сначала вытащите подставку для маленьких чашек, а потом установите чашку на нее. Для того чтобы достать подставку, нажмите на нее и после щелчка потяните на себя.

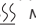


6. Нажмите на кнопку «Эспрессо»  или «Лунго»  на панели управления в зависимости от того, какой напиток Вы хотите получить. Кнопка выбранного напитка будет гореть непрерывно до завершения программы, все остальные кнопки на панели управления погаснут.
7. При необходимости начнется процесс предварительного нагрева, на дисплее плавно замигает индикатор .
8. После того как предварительный нагрев завершится и индикатор  погаснет, кофеварка начнет процесс приготовления напитка.

i Чтобы остановить процесс приготовления напитка, нажмите на кнопку выбранного напитка или на кнопку . Кнопка выбранного напитка быстро замигает и погаснет, приготовление напитка остановится. Если Вы остановили процесс приготовления напитка кнопкой , то кофеварка выключится. Если в процессе приготовления напитка в резервуаре для воды закончилась вода, приготовление прервется, прибор издаст 3 звуковых сигнала, а на панели управления плавно замигает индикатор  и загорится кнопка . Извлеките резервуар, налейте в него воду, установите на место и нажмите на кнопку , чтобы продолжить приготовление напитка. На панели управления при этом загорится кнопка приготавливаемого напитка.

9. По завершении приготовления прозвучит один звуковой сигнал, кнопка напитка погаснет, на дисплее плавно замигает индикатор .

10. Когда индикатор  прекратит мигать, на панели управления загорятся все кнопки.

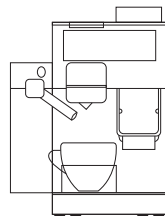
i Если кофеварка нагрета до оптимальной температуры, индикатор  может не появиться, и тогда на панели управления сразу после одного звукового сигнала загорятся все кнопки.

11. Нажмите на кнопку , чтобы выключить кофеварку. Или спустя примерно 9 минут она выключится автоматически.

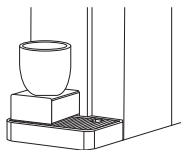
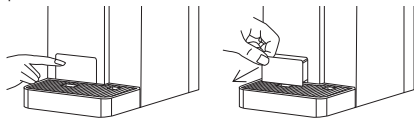
ПРИГОТОВЛЕНИЕ ЛАТТЕ


i Плотность и количество молочной пенки зависят от используемого молока. Для гарантии оптимального вспенивания используйте холодное молоко (примерная температура должна быть 5°C, жирность – 2,5-4,5%). При приготовлении молочных напитков из носика для подачи молока будут выходить пар и горячее молоко, будьте осторожны!

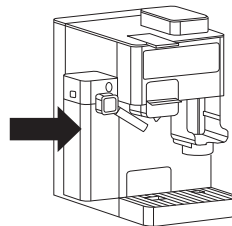
1. Наполните кофеварку водой и кофейными зернами (см. раздел «Установка/подготовка кофеварки»).
2. Включите кофеварку (см. раздел «Включение/выключение кофеварки»).
3. Приготовьте молотый кофе и вставьте рожок в кофеварку (см. раздел «Приготовление молотого кофе»).
4. Подставьте под рожок чашку.



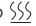





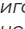

- Если Вы используете маленькую чашку, то сначала вытащите подставку для маленьких чашек, а потом установите чашку на нее. Для того чтобы достать подставку, нажмите на нее и после щелчка потяните на себя.









- i** Не рекомендуется использовать маленькую чашку при приготовлении латте, так как объем напитка будет большой за счет молочной пенки.
- Соберите и подсоедините к кофеварке систему автоматического вспенивания молока (см. раздел «Сборка системы автоматического вспенивания молока»). После подсоединения системы вспенивания молока на панели управления появится кнопка «Латте» .




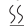
- Нажмите на кнопку «Латте»  на панели управления. Кнопка  будет гореть непрерывно до завершения программы, все остальные кнопки на панели управления погаснут.
- При необходимости начнется процесс предварительного нагрева, на дисплее плавно замигает индикатор .
- После того как предварительный нагрев завершится и индикатор  погаснет, кофеварка начнет процесс приготовления напитка. Сначала в чашку прольется молоко, потом кофе.

- i** Чтобы остановить процесс приготовления напитка, нажмите на кнопку  или на кнопку . Кнопка  быстро замигает и погаснет, приготовление напитка остановится. Если Вы остановили процесс приготовления напитка кнопкой , то кофеварка выключится.

Если в процессе приготовления напитка в резервуаре для воды закончилась вода, приготовление прервется, прибор издаст 3 звуковых сигнала, а на панели управления плавно замигает индикатор  и загорится кнопка . Извлеките резервуар, налейте в него воду, установите на место и нажмите на кнопку , чтобы продолжить приготовление напитка. На панели управления при этом загорится кнопка  приготовляемого напитка.

10. По завершении приготовления прозвучит один звуковой сигнал, кнопка  погаснет, на дисплее плавно замигает индикатор .

11. Когда индикатор  прекратит мигать, на панели управления загорятся все кнопки.

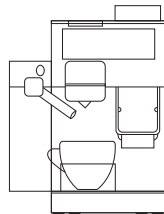
i Если кофеварка нагрета до оптимальной температуры, индикатор  может не появиться, и тогда на панели управления сразу после одного звукового сигнала загорятся все кнопки.




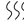
12. Нажмите на кнопку , чтобы выключить кофеварку. Или спустя примерно 9 минут она выключится автоматически.

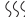
13. Отсоедините систему автоматического вспенивания молока и ОБЯЗАТЕЛЬНО проведите ее очистку (см. раздел «УХОД И ОЧИСТКА»).





ПРИГОТОВЛЕНИЕ МОЛОЧНОЙ ПЕНКИ


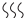
1. Включите кофеварку (см. раздел «Включение/выключение кофеварки»).
2. Подставьте под носик подачи молочной пенки чашку.

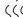


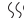

3. Соберите и подсоедините к кофеварке систему автоматического вспенивания молока (см. раздел «Сборка системы автоматического вспенивания молока»). После подсоединения системы вспенивания молока на панели управления появится кнопка «Молочная пенка» .
4. Нажмите на кнопку «Молочная пенка»  на панели управления. Кнопка  будет гореть непрерывно до завершения программы, все остальные кнопки на панели управления погаснут.
5. При необходимости начнется процесс предварительного нагрева, на дисплее плавно замигает индикатор .

6. После того как предварительный нагрев завершится и индикатор  погаснет, кофеварка начнет процесс приготовления. В чашку из носика (15) начнет поступать молочная пенка.

i Чтобы остановить процесс приготовления молочной пенки, нажмите на кнопку  или на кнопку . Кнопка  быстро замигает и погаснет, приготовление молочной пенки остановится. Если Вы остановили процесс приготовления кнопкой , то кофеварка выключится.

7. По завершении приготовления прозвучит один звуковой сигнал, кнопка  погаснет, на дисплее плавно замигает индикатор .

i Если кофеварка нагрета до оптимальной температуры, индикатор  может не появиться, и тогда на панели управления сразу после одного звукового сигнала загорятся все кнопки.

8. Когда индикатор  прекратит мигать, на панели управления загорятся все кнопки.
9. Нажмите на кнопку , чтобы выключить кофеварку. Или спустя примерно 9 минут она выключится автоматически.
10. Отсоедините систему автоматического вспенивания молока и ОБЯЗАТЕЛЬНО проведите ее очистку (см. раздел «УХОД И ОЧИСТКА»).

РЕГУЛИРОВКА ОБЪЕМА НАПИТКА

Настройка объема эспresso и лунго

Вы можете настроить объем напитка в диапазоне:

- эспresso: 25-250 мл (стандартный объем – около 50 мл);
- лунго: 25-250 мл (стандартный объем – около 100 мл).

Для того чтобы настроить объем напитка:

1. Нажмите и удерживайте кнопку нужного напитка. Прибор издаст один звуковой сигнал, в чашку начнет поступать жидкость. На дисплее погаснут все кнопки, кроме кнопки выбранного напитка.
2. Когда в чашке будет необходимое Вам количество напитка, отпустите кнопку напитка. Прибор издаст 2 звуковых сигнала, жидкость прекратит поступать. Кофеварка запомнила Ваши настройки и в следующий раз будет готовить заданное Вами количество напитка.

Настройка объема латте

Вы можете настроить объем напитка в диапазоне: кофе – 25-250 мл (стандартный объем – около 40 мл), молоко – 80-250 мл (стандартный объем – около 100 мл).

Для того чтобы настроить объем:

1. Нажмите и удерживайте кнопку «Латте»  , на дисплее погаснут все кнопки, кроме кнопки  , из носика подачи молочной пенки в чашку начнет поступать жидкость. Когда в чашке образуется достаточное количество молочной пенки, отпустите кнопку напитка. Прибор издаст 2 звуковых сигнала, жидкость прекратит поступать. Кофеварка запомнила Ваши настройки количества молока и в следующий раз будет готовить заданное Вами количество напитка.
2. Снова нажмите и удерживайте кнопку  . Прибор издаст еще один звуковой сигнал. Когда в чашке окажется нужное Вам количество кофе, отпустите кнопку  . Прибор издаст 2 звуковых сигнала, жидкость прекратит поступать. Кофеварка запомнила Ваши настройки количества кофе и в следующий раз будет готовить заданное Вами количество напитка.



Соблюдайте пропорции молока и кофе для получения наилучшего вкуса напитка:



ВНИМАНИЕ! Конечный объем любого готового напитка зависит от типа кофе, его количества, помола, характеристик молока и прочих данных.



НАСТРОЙКА ВРЕМЕНИ ПОМОЛА КОФЕЙНЫХ ЗЕРЕН

Вы можете настроить время помола кофейных зерен одинарной или двойной порции в диапазоне от 5 до 40 секунд.




Время перемалывания по умолчанию:

- одинарная порция – 15 сек.;
- двойная порция – 30 сек.

Для того чтобы настроить время перемалывания:

1. Нажмите и удерживайте кнопку нужной порции:  или . Прибор издаст один звуковой сигнал, в рожок, установленный в отсек для молотого кофе, начнет поступать молотый кофе. На дисплее погаснут все кнопки, кроме кнопки выбранной порции молотого кофе.
2. Когда пройдет нужное Вам время перемалывания кофейных зерен, перестаньте нажимать на кнопку порции. Прибор издаст 2 звуковых сигнала, кофемолка остановится. Кофеварка запомнила Ваши настройки и в следующий раз будет перемалывать кофейные зерна заданное Вами количество секунд.

ВОЗВРАТ К ЗАВОДСКИМ НАСТРОЙКАМ

Чтобы вернуться к заводским настройкам (стандартным объемам напитков и времени перемалывания кофейных зерен по умолчанию), нажмите и удерживайте кнопки «Эспрессо»  и «Лунго»  около 5 сек. Прибор издаст 2 звуковых сигнала, на панели управления 10 раз мигнут все кнопки, кроме кнопки «Очистка» . Кофеварка вернулась к заводским настройкам, все установленные параметры сбросились до значений по умолчанию.

КОМПЛЕКСНАЯ ЗАЩИТА ЭЛЕМЕНТОВ M-PRO



Прибор оснащен системой автоматического отключения в случае перегрева.

Если это произошло, выключите кофеварку, отсоедините ее от электросети и дайте ей остыть в течение 30 минут. После этого прибор снова будет готов к работе.

ДОПОЛНИТЕЛЬНЫЕ АКСЕССУАРЫ

Оригинальные дополнительные аксессуары приобретаются отдельно на официальном сайте производителя garlyn.ru или в фирменных магазинах GARLYN.

Для приготовления кофе с помощью капсул Nespresso® или аналогичных Вы можете приобрести **адаптер для капсул Nespresso®**.

Для приготовления кофе с помощью капсул Dolce Gusto® или аналогичных Вы можете приобрести **адаптер для капсул Dolce Gusto®**.

Для удобного хранения кофейных аксессуаров, таких как рожок, адаптеры и темпер, Вы можете приобрести **контейнер для хранения аксессуаров Storage Plus**.

Nespresso® и Dolce Gusto® – зарегистрированные товарные знаки, принадлежащие компании Societe des Produits Nestle S.A. Информация о них приводится для уведомления потребителя о совместимости капсул, используемых для кофемашин Nespresso® и Dolce Gusto®.

УХОД И ОЧИСТКА

Своевременная очистка и уход очень важны для продления срока службы прибора.

Используйте влажную ткань или мягкое средство для очистки пятен от воды на приборе.

Протирайте стимер влажной тканью.



Никогда не используйте абразивные вещества для очистки корпуса прибора и не предназначенные для кухонных приборов агрессивные химические составы! Это может привести к нежелательным последствиям.

ОЧИСТКА РОЖКА







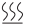
ВНИМАНИЕ! Проводите очистку рожка после каждого использования!

1. Вытащите рожок из отсека для рожка в кофеварке.
2. Откройте крышку рожка.
3. Достаньте сито-фильтр и освободите его от кофейного жмыха.
4. Промойте под проточной водой с мягким моющим средством сито-фильтр и рожок.
5. Высушите все детали на воздухе.

АВТОМАТИЧЕСКАЯ ОЧИСТКА СИСТЕМЫ ВСПЕНИВАНИЯ МОЛОКА



ВНИМАНИЕ! Данную очистку нужно проводить после каждого приготовления латте и молочной пенки! В противном случае произойдет засорение системы вспенивания молока!

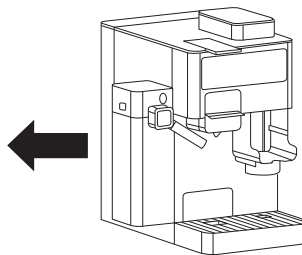
1. Если рожка нет в отсеке, вставьте его туда пустым и нажмите на рычаг (17), чтобы закрепить.
2. Подставьте под носик подачи молочной пенки емкость и нажмите на кнопку «Очистка» , чтобы запустить процесс очистки. Прибор зашумит, из носика для молочной пенки польется вода. На панели управления останется гореть только кнопка .
3. Когда процесс очистки завершится, прибор издаст один звуковой сигнал, кнопка  погаснет, на дисплее плавно мигает индикатор предварительного нагрева .
4. Когда процесс предварительного нагрева завершится, индикатор  погаснет и на панели управления загорятся все кнопки.

ОЧИСТКА РЕЗЕРВУАРА ДЛЯ МОЛОКА, ТРУБОЧКИ ДЛЯ ПОДАЧИ МОЛОКА И НОСИКА ДЛЯ ПОДАЧИ МОЛОЧНОЙ ПЕНКИ

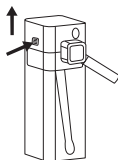


Необходимо выполнять эту процедуру после каждого приготовления латте и молочной пенки для гарантии корректной работы системы автоматического вспенивания молока.

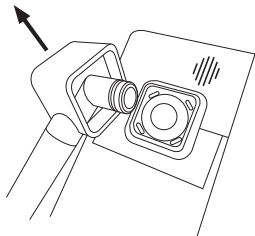
1. Отсоедините систему автоматического вспенивания молока от кофеварки. Для этого потяните систему автоматического вспенивания молока в сторону.



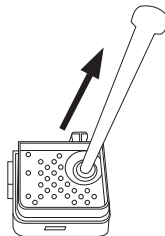
2. Снимите крышку с резервуара для молока. Нажмите на кнопку на боку крышки резервуара для молока (16) и одновременно с этим потяните крышку вверх.



3. Опустошите резервуар для молока и промойте его.
4. Отсоедините носик для подачи молочной пенки, потянув его вверх.



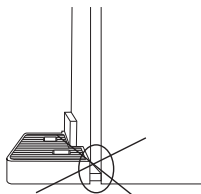
5. Отсоедините трубочку для забора молока от крышки, потянув ее вверх.



6. Промойте все детали под проточной водой и установите на место.

ОЧИСТКА ПОДДОНА ДЛЯ СБОРА КАПЕЛЬ

Потяните за поддон, чтобы отсоединить его, вылейте содержимое и промойте поддон проточной водой. После этого присоедините поддон обратно. Всегда плотно вставляйте поддон, не оставляйте зазор между поддоном и кофеваркой.

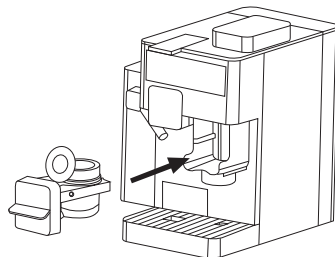



ОЧИСТКА РЕЗЕРВУАРА ДЛЯ ВОДЫ

1. Достаньте резервуар для воды из отсека для резервуара.
2. Промойте резервуар проточной водой.
3. Если необходимо, наполните резервуар для воды фильтрованной водой до отметки MAX и установите его обратно в отсек для резервуара.

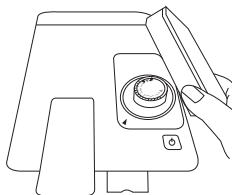
ОЧИСТКА ВСТРОЕННОЙ КОФЕМОЛКИ


1. Если в резервуаре для кофейных зерен остались кофейные зерна, то удалите их.
2. Включите кофеварку.
3. Вставьте в рожек один из сито-фильтров, установите кольцо-дозатор на рожек.
4. Вставьте рожек с установленным кольцом-дозатором в отсек для молотого кофе (8).

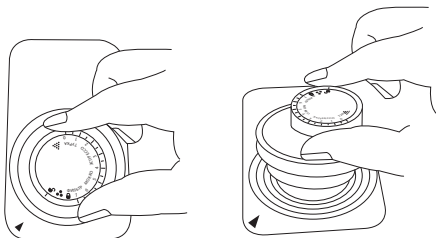


5. Нажмите на кнопку  на панели управления, чтобы перемолоть остатки кофейных зерен.
6. Выключите кофеварку и отключите ее от электросети.

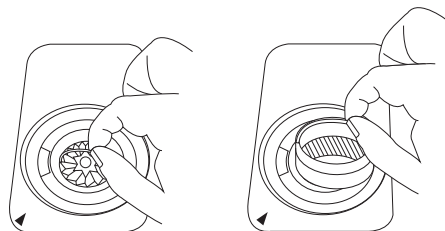
- 7.** Снимите резервуар для кофейных зерен (2), просто потянув за него.



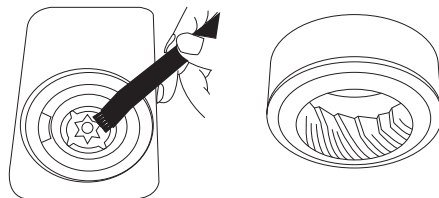
- 8.** Переведите регулятор степени помола в положение  и потяните его вверх, чтобы снять.



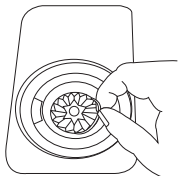
- 9.** Возьмитесь за ручку верхнего жернова и потяните его вверх, чтобы вытащить.




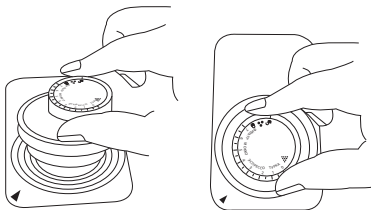
- 10.** С помощью чистящей щетки очистите нижний и верхний жернов.



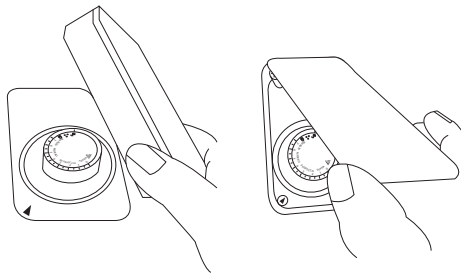
- 11.** Вставьте верхний жернов на место. Поверните его против часовой стрелки для правильной установки внутри кофемолки.



- 12.** Вставьте на место регулятор степени помола и поверните его в положение , чтобы закрепить. Далее можете выбрать любую степень помола.




- 13.** Установите на место резервуар для кофейных зерен и закройте его крышкой.



- 14.** Подключите прибор к электросети и включите его.

- 15.** Снова вставьте рожок с сито-фильтром и установленным кольцом-дозатором в отсек для молотого кофе.

- 16.** Нажмите на кнопку  на панели управления, чтобы окончательно очистить кофемолку. Прибор готов к работе.



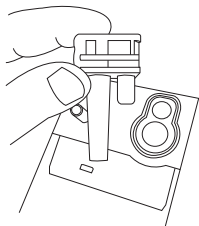
Если регулятор степени помола не удается установить, проверьте, правильно ли установлен верхний жернов в кофемолку.

ОЧИСТКА УСТРОЙСТВА ВСПЕНИВАНИЯ МОЛОКА

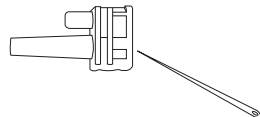
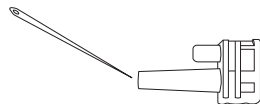


ВНИМАНИЕ! Если Вы будете пренебрегать автоматической очисткой системы вспенивания молока после каждого приготовления латте или молочной пенки, то Вы столкнетесь с плохими вспениванием и прохождением молока при приготовлении молочной пенки.

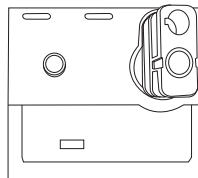
1. Отсоедините устройство автоматического вспенивания молока. Для этого нажмите на кнопку на крышке резервуара для молока и потяните за устройство.



2. Возьмите тонкий предмет (иголка, скрепка, проволока) и аккуратно прочистите отверстие для выхода молока и отверстие для забора молока.




3. Также тонким предметом прочистите место присоединения системы автоматического вспенивания молока к кофеварке.
4. Вставьте устройство вспенивания молока на место.






ОЧИСТКА ОТ НАКИПИ






Во время очистки прибора от накипи используйте систему автоматического вспенивания молока и рожок. Также используйте емкость не менее 350 мл.





Если на дисплее мигает индикатор , значит, необходимо провести очистку от накипи.


Для этого:

1. Налейте в резервуар для воды приготовленный раствор для удаления накипи (используйте средство для удаления накипи в чайниках и кофемашинах GARLYN) до отметки MAX.
2. Присоедините собранную систему автоматического вспенивания молока (см. раздел «Сборка автоматической системы вспенивания молока»).
3. Вставьте пустой рожок в отсек для рожка.
4. Подставьте под носик подачи молочной пенки и дозатор рожка емкость.
5. Нажмите и удерживайте кнопку «Очистка»  в течение 5-7 сек., на панели управления погаснут все кнопки, кроме кнопки  и кнопки «Эспresso» .



6. Нажмите на кнопку «Эспresso» , прибор издаст один звуковой сигнал, кнопка  замигает, кнопка «Эспresso»  погаснет, из носика для молочной пенки прольется вода. Далее вода прольется из дозатора рожка. Всего прольется около 300-350 мл воды.
7. Спустя примерно 150 сек. бездействия из носика снова прольется вода, после этого вода прольется из дозатора. Всего циклы проливания воды будут повторяться 7 раз.



Если в резервуаре для воды закончится вода, прибор издаст 3 звуковых сигнала, на панели управления загорится индикатор  и кнопка  прекратит мигать. Налейте воду в резервуар для воды и нажмите на кнопку , чтобы сбросить ошибку. На панели управления через некоторое время загорится кнопка «Эспresso» . Нажмите на нее, чтобы продолжить очистку от накипи.

8. После того как завершится первый этап, на панели управления загорится кнопка «Лунго» .
9. Снимите резервуар для воды и вылейте раствор.
10. Промойте резервуар и заполните его чистой фильтрованной водой.





11. Поставьте резервуар на место.

12. Нажмите на кнопку «Лунго» , прибор издаст один звуковой сигнал, кнопка  замигает, начнется второй этап очистки. Из носика для молочной пенки прольется вода, после этого вода прольется из дозатора рожка.





ВНИМАНИЕ! Из носика для молочной пенки и из дозатора вода на втором этапе будет проливаться непрерывно в большом объеме! Следите за процессом и не забывайте вовремя опустошать емкости, когда они наполняются, во избежание разливания воды.



Если в резервуаре для воды закончится вода, прибор издаст 3 звуковых сигнала, на панели управления загорится индикатор  и кнопка  прекратит мигать. Налейте воду в резервуар для воды и нажмите на кнопку , чтобы сбросить ошибку. На панели управления через некоторое время загорится кнопка «Лунго» . Нажмите на нее, чтобы продолжить очистку от накипи.

13. После того как вода закончит литься, завершится второй этап очистки от накипи, кофеварка издаст один звуковой сигнал и выключится.

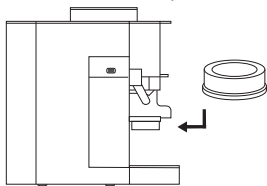


ВНИМАНИЕ! Если во время проведения очистки от накипи произошло отключение электропитания, то при последующем включении после нажатия на кнопку включения/выключения  на дисплее будут гореть кнопка напитка (эспresso или лунго, в зависимости от того, на каком этапе была прервана очистка) и кнопка «Очистка» . Нажмите на кнопку напитка для продолжения процесса очистки от накипи. При этом из дозатора прольется непрерывно весь объем воды, находящейся в резервуаре для воды.

Во время очистки от накипи не отсоединяйте систему автоматического вспенивания молока и рожок.

ХРАНЕНИЕ И ТРАНСПОРТИРОВКА

- Перед хранением и транспортировкой устройства необходимо тщательно очистить корпус и полностью его просушить.
- Хранение допускается в сухом и хорошо вентилируемом помещении вдали от источников огня, нагревательных приборов и прямых солнечных лучей. Храните прибор в чистом и сухом состоянии, в недоступном для детей месте.
- Храните кольцо-дозатор из нержавеющей стали (33) в специальном углублении под отсеком для молотого кофе.




- Электрические устройства транспортируют всеми видами транспорта в соответствии с правилами перевозки грузов, действующими на транспорте конкретного вида. При перевозке устройства используйте оригинальную заводскую упаковку.



- Транспортировка должна осуществляться только в крытом транспорте.
- Устройство должно быть правильно упаковано и закреплено во избежание самопроизвольного перемещения в процессе транспортировки.
- Транспортировка устройства должна исключать возможность непосредственного воздействия на него атмосферных осадков и агрессивной внешней среды.
- При осуществлении транспортировки и хранения устройства запрещается подвергать его механическим воздействиям извне, так как они могут привести к повреждению устройства, нарушению его конструкции или повреждению внешней упаковки.
- При хранении и транспортировке запрещено допускать попадание воды и иных жидкостей на упаковку устройства или внутрь упаковки.
- При проведении погрузочно-разгрузочных работ требуется осторожность.

УСТРАНЕНИЕ НЕИСПРАВНОСТЕЙ

Неисправность	Возможные причины	Способ решения
Прибор не работает	Прибор не подключен к электросети	Проверьте целостность электрошнура и электровилки прибора
		Вставьте электрошнур в электророзетку
	Кнопка включения/выключения  не нажата	Нажмите на кнопку  , чтобы включить кофеварку
Отсутствие или задержка отклика при нескольких попытках нажатия функциональной кнопки на панели управления	Устройство находится под воздействием электромагнитных помех	Отключите прибор от электросети на несколько минут, а затем снова включите
	Панель управления загрязнена	Очистите панель управления, используя салфетку или мягкую ткань
	Нажатие не всей подушечкой пальца на функциональную кнопку на панели управления	Нажмите всей подушечкой пальца на функциональную кнопку на панели управления
	Нажатие не на ту область картинки, где находится кнопка	Старайтесь нажимать на нижнюю часть картинки функциональной кнопки на панели управления
Из кофеварки вытекает вода	Слишком много воды в поддоне для сбора капель	Опустошите поддон

Неисправность	Возможные причины	Способ решения
Кофеварка прекратила приготовление кофе или выключилась сама по себе	Сработала система защиты от перегрева	Выключите кофеварку, отключите от электросети и дайте ей остыть в течение 30 минут
	Для защиты кофеварки и экономии энергии кофеварка отключается автоматически, если простаивает больше 9 минут	Не является неисправностью
Не получается молочная пенка	Система автоматического вспенивания молока загрязнена	Очистите систему автоматического вспенивания молока (см. раздел «УХОД И ОЧИСТКА»)
		После каждого приготовления латте или молочной пенки проводите автоматическую очистку системы вспенивания молока
	Молоко недостаточно холодное или не подходит для вспенивания	Всегда используйте холодное, подходящее для вспенивания молоко (см. раздел «Приготовление капучино и латте»)
На дисплее загорелся индикатор 	В резервуаре для воды недостаточно воды	Налейте воду в резервуар для воды между отметками MIN и MAX

Неисправность	Возможные причины	Способ решения
На дисплее загорелся индикатор  ADAPTER	Рожок не вставлен в отсек для рожка	Вставьте рожок в отсек для рожка
	Рожок некорректно вставлен в отсек для рожка	Проверьте правильность расположения рожка в отсеке для рожка
	Рожок не закреплен	После того как Вы вставили рожок в отсек для рожка, не забывайте нажимать на рычаг, чтобы закрепить рожок
Рычаг не нажимается до конца	Рожок некорректно вставлен в отсек для рожка	Проверьте корректность расположения рожка в отсеке для рожка
На дисплее мигает индикатор 	Пришло время провести очистку от накипи	Проведите очистку от накипи (см. раздел «УХОД И ОЧИСТКА»)
На панели управления отсутствуют кнопки «Молочная пенка»  и кнопка «Латте» 	Не подключена к кофеварке система автоматического вспенивания молока	Кнопки «Латте» и «Молочная пенка» появляются на панели управления только тогда, когда к кофеварке подключена система автоматического вспенивания молока
На панели управления отсутствует кнопка «Очистка»	Не подключена к кофеварке система автоматического вспенивания молока	Кнопка «Очистка»  появляется на панели управления, только когда к кофеварке подключена система автоматического вспенивания молока
Не удастся установить резервуар для кофейных зерен	Резервуар для кофейных зерен имеет магниты, возможно, молотый кофе не дает примагнититься контейнеру	Очистите контейнер для кофейных зерен и всю верхнюю часть кофеварки

Неисправность	Возможные причины	Способ решения
Кофемолка резко прекратила работу	Рожок неверно установлен в отсек для молотого кофе	Правильно установите рожок в отсек для молотого кофе
На панели управления появился индикатор 	Жернова кофемолки заблокированы	Не допускайте попадания посторонних предметов между жерновами кофемолки. Очистите кофемолку (см. раздел «УХОД И ОЧИСТКА»)
	Регулятор степени помола не установлен или установлен неверно	Всегда правильно устанавливайте регулятор степени помола в кофемолку и следите, чтобы он был закреплен (повернут в положение )
Кофемолка работает, но издает шум	Жернова кофемолки заблокированы	Разберите кофемолку и почистите ее (см. раздел «Очистка встроенной кофемолки»)
	Кофейные зерна застряли в кофемолке	

I Если неисправность не удалось устранить, обратитесь за консультацией в авторизованный сервисный центр или в отдел заботы о клиентах GARLYN. Все ремонтные работы должны производиться квалифицированными специалистами в сервисном центре.

ОТДЕЛ ЗАБОТЫ О КЛИЕНТАХ GARLYN

КАК СВЯЗАТЬСЯ

Чтобы получить ответы на все интересующие Вас вопросы, обратитесь в наш отдел заботы о клиентах.

Наши специалисты с радостью помогут решить любые возникшие проблемы и ответят на самые неожиданные вопросы.

Мы также будем рады Вашим предложениям о том, как еще мы можем улучшить наши товары и сделать их максимально удобными и надежными.

С заботой о Вас!

Телефон: 8 (800) 350-05-03 (доб. 2)

Почта: info@garlyn.ru

График работы: ежедневно с 10 до 20.

ТЕХНИЧЕСКИЕ ХАРАКТЕРИСТИКИ

Тип товара	кофеварка
Товарный знак.....	Garlyn
Модель	Barista Compact Plus
Напряжение.....	220-240 В, 50 Гц
Мощность.....	1150-1350 Вт
Тип	рожковая кофеварка
Защита от поражения электротоком	класс I
Материал корпуса.....	пластик
Рабочее давление.....	20 бар
Емкость резервуара для воды	1,7 л
Емкость резервуара для молока	350 мл
Высотка чашек	до 11 см
Управление	электронное, сенсорное
Дисплей.....	есть
Система вспенивания молока	автоматическая
Регулировка объема порции.....	есть
Предварительное смачивание	есть
Максимальная загрузка кофемолки	до 40 г
Материал жерновов.....	нержавеющая сталь
Регулировка степени помола.....	15 степеней
Минимальный объем порции кофе	25 мл

Индикаторы.....	отсутствия воды очистки от накипи автоматической системы вспенивания молока отсутствия рожка в отсеке для рожка неисправности кофемолки
Очистка от накипи	есть
Автоотключение.....	есть
Съемный поддон для сбора капель	есть
Подставка для маленьких чашек.....	есть
Режим самоочистки	есть
Комплексная защита элементов M-Pro	есть
Длина электрошнура.....	0,62 м
Габаритные размеры.....	173 × 295 × 315 мм
Вес нетто.....	5,1 кг
Срок службы.....	3 года

КОМПЛЕКТАЦИЯ

Кофеварка	1 шт.
Резервуар для воды	1 шт.
Резервуар для молока.....	1 шт.
Система автоматического вспенивания молока	1 шт.
Поддон для сбора капель.....	1 шт.
Решетка поддона для сбора капель.....	1 шт.
Рожок.....	1 шт.
Темпер с мерной ложкой.....	1 шт.
Сито-фильтр	2 шт.
Кольцо-дозатор из нержавеющей стали.....	1 шт.
Щеточка-ершик.....	1 шт.
Щеточка для очистки.....	1 шт.
Руководство пользователя	1 шт.
Краткая инструкция пользователя	1 шт.
Гарантийный талон.....	1 шт.

I Производитель, постоянно улучшая и совершенствуя свою продукцию, оставляет за собой право вносить конструктивные изменения в спецификацию и дизайн товара, не ухудшающие его качество, без предварительного уведомления об этих изменениях.

УТИЛИЗАЦИЯ



Внимание! После окончания срока службы в соответствии с экологическими требованиями не выбрасывайте прибор вместе с бытовыми отходами. Передайте его в специализированный пункт для дальнейшей утилизации. Этим Вы поможете защитить окружающую среду. Отходы, образующиеся при утилизации изделий, подлежат обязательному сбору с последующей утилизацией в установленном порядке и в соответствии с действующими требованиями и нормами отраслевой нормативной документации, в том числе в соответствии с СанПиН 2.1.7.1322-03 «Гигиенические требования к размещению и обезвреживанию отходов производства и потребления».



Товар сертифицирован в соответствии с Федеральным законом «О техническом регулировании» и соответствует требованиям Технического регламента Таможенного союза ТР ТС 004/2011 «О безопасности низковольтного оборудования», Технического регламента Таможенного союза ТР ТС 020/2011 «Электромагнитная совместимость технических средств», Технического регламента Евразийского экономического союза «Об ограничении применения опасных веществ в изделиях электротехники и радиоэлектроники» ТР ЕАЭС 037/2016.


Гарантийный срок: 12 месяцев с даты продажи изделия
Дату изготовления Вы можете найти на корпусе прибора
Спроектировано и разработано компанией Garlyn
Сделано в Китае

Изготовитель: Guangdong Mavon Technology Co., Ltd

Адрес изготовителя: No.703,36 Building, Zhifu Industry Park, Xintan, Shunde, Foshan, Guangdong, China

Импортер: ООО «Умная Техника»

Адрес компании импортера: 196006, г. Санкт-Петербург, Новорощинская ул., д. 4, лит. А, Н.ПОМ/ОФИС 1Н, №552/809-2

The background of the entire image is a repeating geometric pattern. It consists of a grid of triangles. In each horizontal row, the triangles alternate between pointing upwards and downwards. The colors of the triangles are orange and black, creating a high-contrast, tessellated effect.

www.garlyn.ru

Barista Compact Plus-UM-01-UT