

TOSHIBA

СТИРАЛЬНАЯ МАШИНА С СУШКОЙ

РУКОВОДСТВО ПО ЭКСПЛУАТАЦИИ

TWD-T25BZU115MWRU

Благодарим Вас за покупку техники Toshiba! Пожалуйста, перед использованием внимательно прочитайте это руководство и сохраните его для дальнейшего использования. В тексте данного Руководства Вы найдете необходимую информацию по правильной эксплуатации и обслуживанию Вашей стиральной машины. Соблюдение указанных мер предосторожности поможет сэкономить много Вашего времени и средств в ходе эксплуатации прибора. В разделе "Возможные неисправности и способы их устранения" Вы найдете разъяснения по вопросам эксплуатации и устранения неисправностей, которые могут избавить Вас от необходимости обращаться в службу сервиса.

Производитель постоянно совершенствует свои изделия и поэтому оставляет за собой право вносить изменения не влияющие на безопасность и функционирование прибора, без предварительного уведомления.

СОДЕРЖАНИЕ

МЕРЫ ПРЕДОСТОРОЖНОСТИ

■ Меры предосторожности.....	4
------------------------------	---

УСТАНОВКА

■ Описание устройства	12
■ Установка	13
■ Подсоединение заливного шланга.....	14
■ Подсоединение сливного шланга.....	15

ПОРЯДОК РАБОТЫ

■ Подготовка к работе.....	17
■ Краткое руководство.....	18
■ Подготовка одежды.....	19
■ Лоток для моющих средств.....	20
■ Панель управления.....	23
■ Таблица программ.....	24
■ Описание программ.....	26
■ Таблица дополнительных функций.....	28
■ Описание дополнительных функций.....	29
■ Прочие функции.....	32

УДАЛЕННОЕ УПРАВЛЕНИЕ

■ Удаленное управление.....	35
-----------------------------	----

ОБСЛУЖИВАНИЕ

■ Чистка и уход	38
■ Возможные неисправности и их устранение	43

ТЕХНИЧЕСКИЕ ХАРАКТЕРИСТИКИ

■ Технические характеристики.....	45
■ Утилизация и переработка.....	48

Стиральная машина предназначена исключительно для использования в домашних условиях для стирки и отжима текстильных изделий и верхней одежды, пригодных для машинной стирки в растворе моющего средства.

При покупке стиральной машины проверьте ее на отсутствие механических повреждений конструкции, внешнего оформления и упаковки, на функционирование, на соответствие разделу «КОМПЛЕКТНОСТЬ» настоящего Руководства по эксплуатации. Проверьте наличие гарантийного и отрывных талонов и правильность их заполнения (наличие серийного номера, даты продажи и печати фирмы-продавца).

Примечание:

Выполнение указанных проверок является обязанностью продавца. Сохраняйте кассовый чек, Руководство по эксплуатации и гарантийный талон до конца гарантийного срока эксплуатации.

Руководство по эксплуатации и гарантийный талон, прилагаемые к прибору, при утере не возобновляются.

Производитель постоянно совершенствует свои изделия и поэтому оставляет за собой право вносить изменения, не влияющие на безопасность и функционирование прибора.

Внимание!

В случае хранения или транспортировки стиральной машины при температуре ниже 5°C, необходимо перед эксплуатацией выдержать ее при комнатной температуре не менее 8 часов.

Примечание:

Изображения в руководстве имеют справочный характер. Модель и комплектация конкретной модели, приобретенной вами, может иметь отличия от изображений в инструкции.

МЕРЫ ПРЕДОСТОРОЖНОСТИ

■ Меры предосторожности

В целях вашей безопасности соблюдайте информацию, содержащуюся в настоящем руководстве, чтобы свести к минимуму риски возникновения пожара или взрыва, поражения электрическим током, другие риски для жизни и здоровья, а также предотвратить материальный ущерб пользователю.

Предупреждающие символы:



Осторожно!

Данное предупреждение указывает на серьезные риски для жизни и здоровья.



Внимание!

Данное предупреждение указывает на риски травмирования или возможный ущерб от его несоблюдения.



Примечание

Данное предупреждение указывает на опасные ситуации, которые могут возникнуть от его несоблюдения.



Осторожно!

РИСК ПОРАЖЕНИЯ ЭЛЕКТРИЧЕСКИМ ТОКОМ

- Во избежание опасных ситуаций поврежденный шнур питания подлежит замене производителем, его представителем по сервисному техническому обслуживанию или иным специалистом соответствующей квалификации.
- Ремонт данного устройства должен выполняться только изготовителем, его сервисным агентом или лицами с аналогичной квалификацией во избежание опасности.

МЕРЫ ПРЕДОСТОРОЖНОСТИ

- Перед чисткой и обслуживанием отключите прибор от сети.
- Этот прибор должен быть заземлен. В случае неисправности или поломки заземление снизит риск поражения электрическим током, предоставив путь наименьшего сопротивления для электрического тока.
- Этот прибор оснащен шнуром питания с заземляющим проводом и вилкой. Вилка должна быть включена в соответствующую розетку, которая правильно установлена и заземлена в соответствии со всеми местными нормами и правилами.
- Неправильное подключение прибора при использовании незаземленной розетки или несовместимости контактов заземления розетки и вилки может привести к риску поражения электрическим током. Проконсультируйтесь с квалифицированным специалистом, если вы сомневаетесь, правильно ли заземлен прибор.
- Не модифицируйте вилку, поставляемую с прибором. Если она не подходит к розетке, необходимо заменить розетку силами квалифицированного специалиста.
- Убедитесь, что прибор подключен к водопроводу, канализации и электросети квалифицированным специалистом в соответствии с инструкциями производителя и действующими нормами и правилами безопасности. Для возможности аварийного отключения прибора должно быть легко доступно устройство защитного отключения (УЗО).
- Не используйте розетку с номинальным током ниже, чем у прибора.
- Никогда не вынимайте вилку мокрыми руками.
- Не забудьте отключить воду и электропитание сразу после окончания работы.

МЕРЫ ПРЕДОСТОРОЖНОСТИ

РИСК ТРАВМИРОВАНИЯ ДЕТЕЙ

- Этот прибор не предназначен для использования лицами (включая детей) с ограниченными физическими, сенсорными или умственными способностями или с недостатком опыта и знаний, если они не находятся под присмотром или не проинструктированы об использовании прибора лицом, ответственным за их безопасность.
- Дети должны находиться под присмотром, чтобы убедиться, что они не играют с прибором.
- Чистка и пользовательское обслуживание не должны выполняться детьми без присмотра.
- Перед каждой эксплуатацией проверяйте стиральную машину, чтобы внутрь не забрались дети или домашние животные.
- Стеклопанель дверца может сильно нагреться во время работы. Держите детей и домашних животных подальше от машины во время работы.
- Храните все упаковочные материалы (пакеты, пенопласт и т.п.) вне доступа детей. Упаковочные материалы могут представлять опасность для детей.

РИСК ПОЖАРА И ВЗРЫВА

- Не стирайте изделия, которые были очищены, вымыты, замочены или испачканы горючими или взрывоопасными веществами (такими как воск, масло, краска, бензин, обезжириватели, растворители для химчистки, керосин и т.д.). Это может привести к пожару или взрыву.
- Не стирайте вещи в стиральной машине, если для их чистки использовались промышленные химические вещества.

МЕРЫ ПРЕДОСТОРОЖНОСТИ

ВЫБОР МЕСТА УСТАНОВКИ

- Все моющие и вспомогательные средства должны храниться в безопасном месте, недоступном для детей.
- Не устанавливайте машину на ковровое покрытие. Перекрытие вентиляционных отверстий может повредить машину.
- Держите прибор вдали от источников тепла и прямых солнечных лучей, чтобы избежать коррозии пластиковых и резиновых деталей.
- Не используйте прибор во влажной среде или помещениях, содержащих взрывоопасный или едкий газ. В случае утечки воды или брызг воды дайте прибору высохнуть на открытом воздухе.
- Прибор нельзя устанавливать за запираемой дверцей, раздвижной дверцей или дверцей с петлями, расположенными на противоположной стороне от петель люка машины.
- Не эксплуатируйте машину в помещениях с температурой ниже 5 °C. Это может привести к ее повреждению. Если это неизбежно, обязательно полностью сливайте воду из прибора после каждого использования (см. «Техническое обслуживание - Очистка фильтра сливного насоса»), чтобы избежать повреждений, вызванных морозом.
- Не используйте легковоспламеняющиеся аэрозоли или вещества в непосредственной близости от прибора.
- Пол, где устанавливается стиральная машина, должен быть максимально ровным и прочным. Не рекомендуется устанавливать ее на деревянный пол, под которым есть пустоты.

МЕРЫ БЕЗОПАСНОСТИ ПРИ УСТАНОВКЕ

- Перед использованием прибора удалите весь упаковочный материал и транспортировочные болты (вместе с пластиковыми втулками и резиновыми шайбами). В противном случае возможны серьезные повреждения прибора.

МЕРЫ ПРЕДОСТОРОЖНОСТИ

- Данный прибор оснащен одним впускным клапаном и может быть подключен только к сети холодного водоснабжения.
- После установки вилка должна быть доступна для пользователя.
- Перед первым использованием на стиральной машине следует прогнать все программы по одному разу в тестовом режиме без одежды внутри.
- Не кладите на прибор слишком тяжелые предметы, такие как емкости с водой или нагревательные приборы.
- При установке следует использовать только новые шланги, поставляемые с прибором, бывшие в использовании шланги не следует использовать повторно.
- Максимальное давление воды на входе 1 МПа.
Минимальное давление воды на входе 0,05 МПа.

МЕРЫ ЭЛЕКТРОБЕЗОПАСНОСТИ

- Убедитесь, что машина не стоит на шнуре питания, он может быть поврежден.
- Подключайте прибор только к заземленной розетке, защищенной предохранителем, соответствующей параметрам прибора.
- Установка заземления должна быть выполнена квалифицированным электриком.
- Убедитесь, что прибор подключен к водопроводу, канализации и электросети квалифицированным специалистом в соответствии с инструкциями производителя и действующими нормами и правилами безопасности.
- Не используйте разветвители или удлинители.
- Устройство не должно подключаться к сети при помощи таймера или дистанционного выключателя.
- При утечке газа не вытаскивайте вилку из розетки.
- Никогда не вытаскивайте вилку мокрыми руками.
- При отключении от сети всегда тяните за вилку, а не за шнур питания.
- Отключайте устройство от сети, если оно не используется.

МЕРЫ ПРЕДОСТОРОЖНОСТИ

МЕРЫ БЕЗОПАСНОСТИ ПРИ ПОДКЛЮЧЕНИИ ВОДЫ

- Проверьте соединения шланга подачи воды, водопроводного крана и сливного шланга слива на возможные проблемы при скачках напора воды. Если соединения ослабли или протекают, закройте водопроводный кран и отремонтируйте его. Не используйте прибор, пока трубы и шланги не будут установлены надлежащим образом квалифицированными специалистами.
- Шланги подачи воды и слива должны быть надежно установлены и не иметь повреждений. В противном случае может произойти утечка воды.
- Не снимайте фильтр сливного насоса, пока в приборе все еще есть вода. Может вытечь большое количество воды, и существует риск ошпаривания из-за горячей воды.

РИСК ПОВРЕЖДЕНИЯ ПРИБОРА

- Данный прибор предназначен только для домашнего использования и предназначен только для текстильных изделий, подходящих для машинной стирки.
- Не забирайтесь и не садитесь на верхнюю крышку машины.
- Не прислоняйтесь к дверце машины.
- Не закрывайте дверцу с приложением силы. Если дверца закрывается с трудом, проверьте, не находится ли слишком много одежды внутри и распределена ли она равномерно в барабане.
- Запрещается стирать ковры.

МЕРЫ ПРЕДОСТОРОЖНОСТИ

ПРОЧИЕ МЕРЫ БЕЗОПАСНОСТИ

- Не вставляйте руки в отверстия прибора.
- Проверьте, слита ли вода из барабана, прежде чем открывать дверцу. Не открывайте дверцу, если внутри видна вода.
- Будьте осторожны, чтобы не обжечься, когда машина сливает горячую воду в процессе работы.
- Никогда не доливайте воду вручную во время стирки.
- После завершения программы подождите две минуты, прежде чем открывать дверцу.
- Никогда не используйте легковоспламеняющиеся, взрывоопасные или токсичные растворители. Не используйте бензин и спирт и т. д. в качестве моющих средств. Выбирайте только моющие средства, подходящие для стиральных машин.
- При закладке одежды в барабан убедитесь, что все карманы пусты. Острые и жесткие предметы, такие как монеты, броши, гвозди, винты, камни и т. д., могут нанести серьезные повреждения машине.
- Перед использованием прибора выньте из карманов все предметы, такие как зажигалки и спички.
- Предметы, загрязненные такими веществами, как растительное масло, ацетон, спирт, бензин, керосин, пятновыводители, скипидар, воск и средства для удаления воска, следует сперва стирать в горячей воде с дополнительным моющим средством перед сушкой в машине.
- Предметы, содержащие поролон (латексную пену), шапочки для душа, водонепроницаемые ткани, изделия с резиновой подкладкой и одежду или подушки с поролоновыми подушечками, не следует сушить в машине.
- Кондиционеры для белья или аналогичные продукты следует использовать в соответствии с рекомендациями производителя.
- Никогда не пытайтесь силой открывать дверцу. Дверца разблокируется автоматически вскоре после окончания цикла.

МЕРЫ ПРЕДОСТОРОЖНОСТИ

МЕРЫ БЕЗОПАСНОСТИ ПРИ ПЕРЕМЕЩЕНИИ

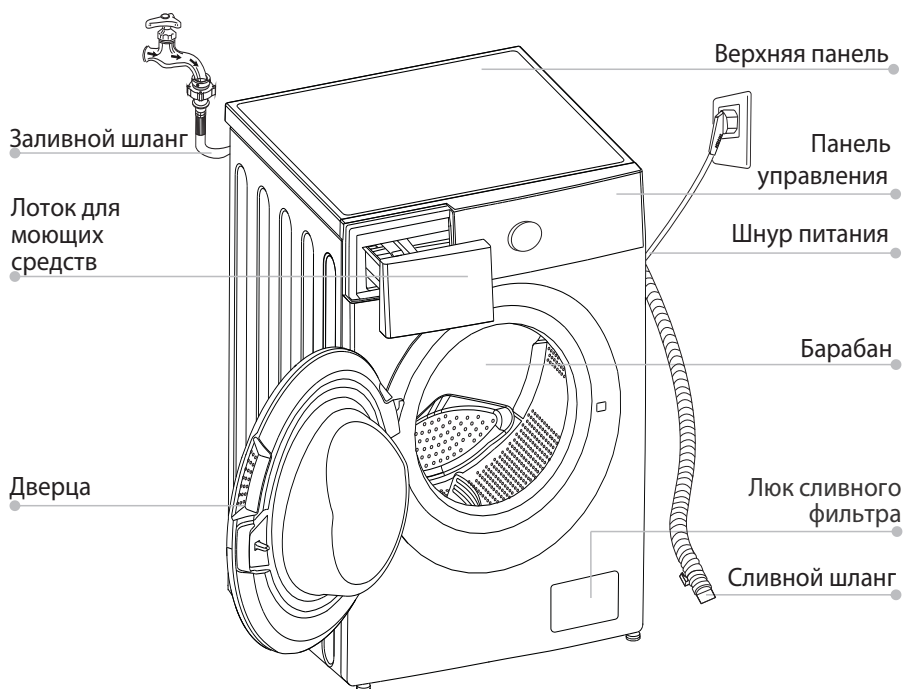
- Перед транспортировкой:
 - Транспортировочные болты должны быть повторно установлены на машине квалифицированным специалистом.
 - Вся вода должна быть слита из машины и шлангов.
- Этот прибор тяжелый. Перемещайте его с осторожностью. Никогда не держитесь за выступающие части машины при подъеме. Дверцу машины нельзя использовать в качестве ручки.

ОБЛАСТЬ ПРИМЕНЕНИЯ

- Данный прибор предназначен только для домашнего использования и стирки для текстильных изделий в бытовых количествах, пригодных для машинной стирки (и сушки - если данная функция присутствует в приборе). Прибор предназначен только для использования внутри помещений и не предназначен для встраивания.
Используйте только в соответствии с данным руководством.
Устройство не предназначено для коммерческого использования.
- Любое другое использование считается ненадлежащим.
Производитель не несет ответственности за любой ущерб или травмы, которые могут возникнуть в результате этого.
- Данный прибор предназначен для использования в бытовых и аналогичных условиях, таких, как:
 - Кухонные зоны для персонала в магазинах, офисах и других рабочих помещениях;
 - Фермерские хозяйства;
 - Клиентами в отелях, мотелях и других жилых помещениях;
 - В помещениях типа «постель и завтрак»;
 - В помещениях для общего пользования в многоквартирных домах или в прачечных самообслуживания.

УСТАНОВКА

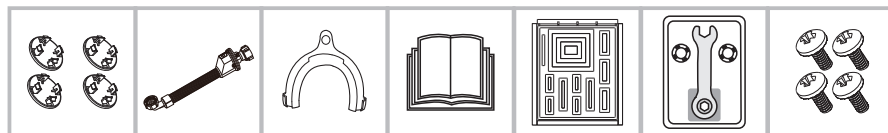
■ Описание устройства



Примечание

- Внешний вид продукта на изображении является схематичным и может иметь отличия от его фактического вида.

Комплектность



Транспортировочные заглушки

Шланг подачи холодной воды

Держатель шланга (опция)

Руководство по эксплуатации

Защитная мембрана (опция)

Гачный ключ / (опция)

Винты (опция)

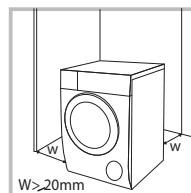
УСТАНОВКА

■ Установка

Место установки

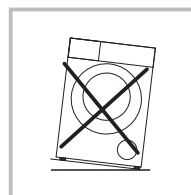
⚠ Осторожно!

- Правильно установленная машина - залог отсутствия смещения и тряски при работе.
- Убедитесь, что стиральная машина не стоит на шнуре питания.



Место установки стиральной машины должно соответствовать следующим условиям:

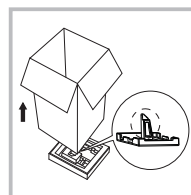
- Поверхность должна быть твердой, ровной и сухой;
- Избегайте установки в местах попадания прямых солнечных лучей;
- Выбирайте помещение с достаточной вентиляцией;
- Температура в помещении должна быть выше 5°C
- Стиральная машина должна устанавливаться на удалении от источников тепла, например, угольного или газового отопительного оборудования



Распаковка

⚠ Осторожно!

- Упаковочный материал (например, пленка, пенопласт) может быть опасен для детей.
- Храните упаковочный материал подальше от детей!



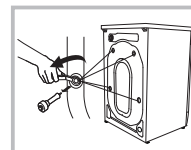
1. Снимите картонную коробку и извлеките пенопласт.
2. Приподнимите стиральную машину и уберите основание упаковки. Убедитесь, что небольшой треугольный кусок пенопласта также извлечен вместе с основанием упаковки. Если нет, аккуратно положите стиральную машину на боковую поверхность, а затем уберите небольшой кусок пенопласта с нижней поверхности.
3. Снимите фиксирующую ленту со шнура питания и сливного шланга.
4. Достаньте шланг подачи воды из барабана.

Удаление транспортировочных болтов

⚠ Внимание!

- Необходимо удалить транспортировочные болты из задней части машины.
- Транспортировочные болты будут необходимы в случае перемещения стиральной машины, поэтому убедитесь, что храните их в надежном месте.

1. Открутите 4 болта с помощью гаечного ключа, извлеките их (вместе с пластиковыми втулками и резиновыми шайбами).
2. Закройте отверстия транспортировочными заглушками, входящими в комплект поставки.
3. Сохраняйте транспортировочный крепеж (болты) для возможного использования в будущем.



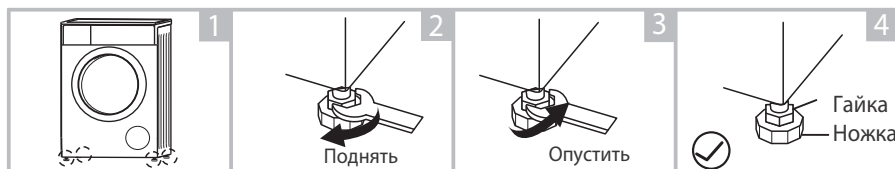
УСТАНОВКА



Внимание!

- Фиксирующие гайки всех четырех ножек должны быть плотно прикручены к корпусу стиральной машины.

1. Проверьте, плотно ли прикручены ножки к корпусу стиральной машины. Если нет, установите их в нужное положение, затянув гайки.
2. Ослабьте фиксирующие гайки, отрегулируйте ножки машины руками или гаечным ключом так, чтобы она стабильно стояла на полу.
3. При помощи уровня проверьте горизонтальное и вертикальное выравнивание прибора.
4. Зафиксируйте ножки гаечным ключом.

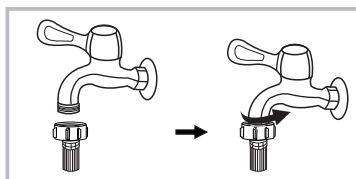


■ Подсоединение заливного шланга



Осторожно!

- Для предотвращения утечки воды следуйте указаниям данного раздела!
 - Не перегибайте, не режьте и не давите на заливной шланг.
- Следует использовать только новый шланг, повторное использование шлангов не допускается.
 - Давление подачи воды должно находиться в пределах от 0,05 до 1,0 МПа (0,5–10,0 кгс/см²).
 - При подключении шланга подачи воды к клапану не допускайте срыва или перекоса резьбы.
 - Если давление подачи воды превышает 1,0 МПа, необходимо установить устройство для снижения давления.
 - Периодически проверяйте состояние шланга, при необходимости замените его.



Подключите один конец шланга к водопроводному крану с резьбой, затяните гайку.

УСТАНОВКА

Подсоедините другой конец шланга для подачи воды к клапану на задней стороне стиральной машины, затяните гайку по часовой стрелке.



Внимание!

- Не проводите заливной шланг в помещениях при отрицательных температурах.

■ Подсоединение сливного шланга



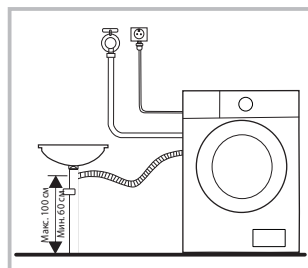
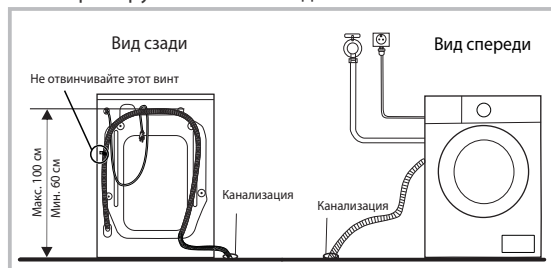
Осторожно!

- Не перегибайте или пережимайте сливной шланг.
- Неправильное расположение шланга может вызвать протечки.

2 способа вывода сливного шланга:

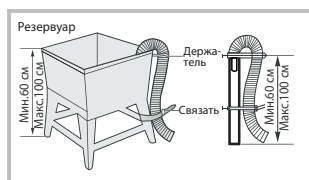
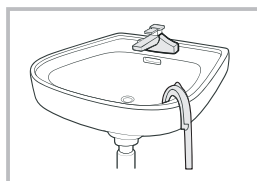
1. Напрямую в канализацию. Если вход канализации расположен на высоте менее 60 см, сливной шланг должен быть закреплен на задней стороне прибора для предотвращения неконтролируемого слива воды.

2. Соедините с выходом на сифоне раковины.



Примечание

Если в комплекте идет держатель сливного шланга, установить шланг можно так:



Внимание!

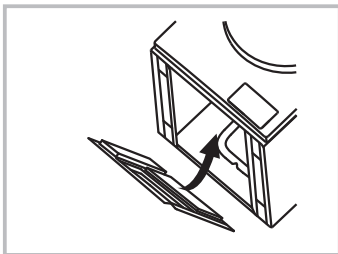
- При установке сливного шланга закрепите его должным образом.
- Если сливной шланг слишком длинный, не пытайтесь вставить оставшийся конец в стиральную машину, это приведет к постороннему шуму.
- Конец сливного шланга не должен быть погружен в воду.

УСТАНОВКА

Защитная мембрана (опция)

Примечание

- Для снижения уровня шума, производимого стиральной машиной во время работы, а также для предотвращения попадания пыли и мелких животных внутрь стиральной машины рекомендуется установить специальную защитную мембрану на ее днище.



- Положите стиральную машину на бок. При этом используйте упаковочный материал или иную подкладку во избежание царапин на лакокрасочном покрытии.
- Приклейте мембрану в указанном месте.

ПОРЯДОК РАБОТЫ

■ Подготовка к работе

Осторожно!

- Перед стиркой убедитесь, что ваша стиральная машина установлена должным образом.
- Перед отправкой с завода ваш прибор был тщательно проверен. Чтобы удалить остатки воды и нейтрализовать возможные запахи, рекомендуется произвести автоочистку прибора перед первым использованием. Для этого запустите программу "ОЧИСТКА БАРАБАНА" (при наличии) или "ХЛОПОК" при максимальной температуре без белья и моющего средства.

Калибровка

Перед началом работы рекомендуется откалибровать стиральную машину, чтобы обеспечить наилучшую производительность.

Прибор способен определять количество загруженного белья. Эта функция оптимизирует производительность продукта, сводя к минимуму потребление энергии и воды, экономя ваши деньги и время. По этой причине рекомендуется откалибровать прибор для наилучшего использования.

- 1- Извлеките все принадлежности из барабана и закройте дверцу;
- 2- Вставьте вилку в розетку;
- 3- Включите стиральную машину и в течение 10 секунд после включения нажмите и удерживайте [SPEED] и [STEAM] (обычно 3 секунды), пока не отобразится "t19"; Нажмите [►||] и подождите, пока не отобразится. "*****".

ПОРЯДОК РАБОТЫ

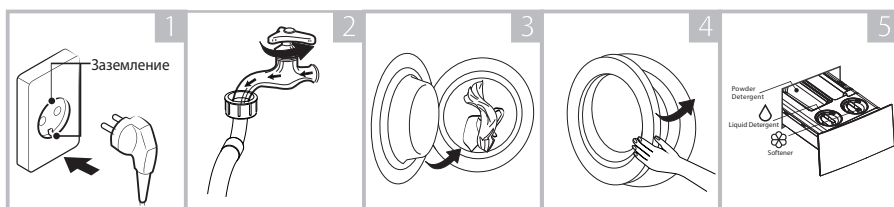
■ Краткое руководство



Внимание!

- Перед началом эксплуатации стиральной машины убедитесь, что она установлена правильно.
- В первый раз запустите процесс стирки без белья в барабане либо программу "Очистка барабана", если она предусмотрена.

1. Перед стиркой



Включите в сеть

Откройте кран

Загрузите белье

Закройте дверцу

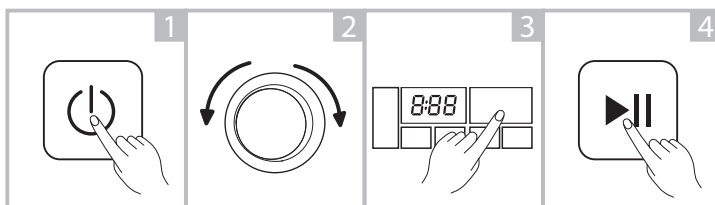
Добавьте моющее средство



Примечание

- Моющее средство для предварительной стирки следует добавлять, только если выбрана соответствующая функция и она предусмотрена программой.

2. Стирка



Включите

Выберите программу

Выберите доп. функции

Нажмите Старт



Примечание

- Если выбраны настройки по умолчанию, шаг 3 можно пропустить.

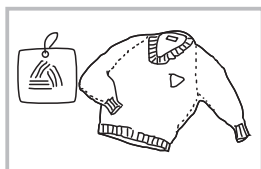
3. Окончание стирки

По окончании программы раздастся звуковой сигнал, на дисплее отобразится "End"

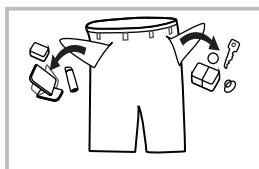
ПОРЯДОК РАБОТЫ

■ Подготовка одежды

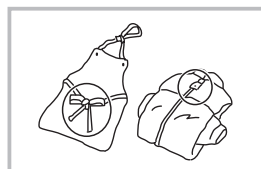
- Стиральная машина должна использоваться при температуре от 5°C до 40°C. При отрицательной температуре впускной клапан и система слива могут быть повреждены. Если стиральная машина находилась при температуре меньше 5°C, необходимо переместить ее в условия с положительной температурой и убедиться, что сливной и заливной шланги не замерзли.
- Изучите этикетки на одежде и инструкции для моющих средств. Используйте только беспенные или малопенящиеся моющие средства.



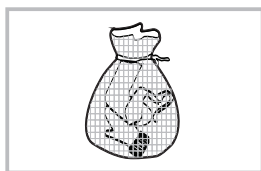
Удалите этикетки



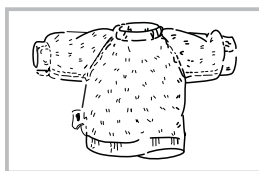
Опустошите карманы



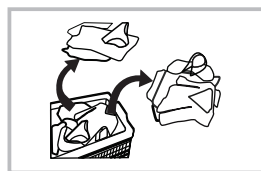
Завяжите завязки,
застегните молнии



Мелкую одежду
поместите в мешок
для стирки



Вещи с ворсистой
тканью выверните
наизнанку



Отсортируйте
одежду разных
тканей



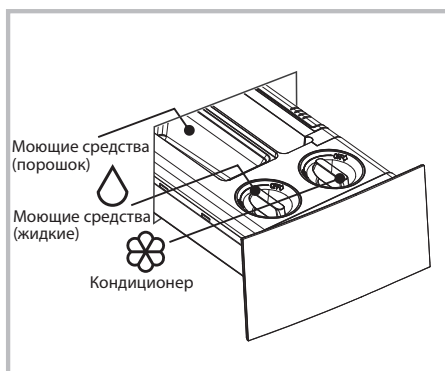
Внимание!

- Не стирайте вещи, вымоченные в огнеопасных веществах (бензин, керосин, спирт и т.п.)
- Особенно деликатные вещи, такие как кружевные занавески, прямые жакеты, маленькие вещи (облегающие носки, носовые платки, галстуки и т.д.) нужно положить в сетку для стирки.
- Стирка одной большой и тяжелой вещи (например, махровые полотенца, джинсы, ватные куртки и т.д.) может легко привести к смещению центра тяжести барабана и дисбалансу при работе стиральной машины в режиме отжима. Чтобы этого избежать, следует добавить еще одну или две вещи и стирать их вместе.

ПОРЯДОК РАБОТЫ

■ Лоток для моющих средств

- I Предварительная стирка
- II Основная стирка
- ⊗ Кондиционер



Выдвинутый лоток



Внимание!

- Эта машина оборудована автоматическим дозатором для жидкого моющего средства и кондиционера. Если вы хотите использовать порошковое моющее средство, вам нужно отключить функцию автоматического дозирования жидкого моющего средства и добавить его в контейнер для порошкового моющего средства.
- Если на панели дисплея мигает значок "⚠" или "⊗", это означает, что жидкого моющего средства или кондиционера недостаточно, вам нужно добавить его.

Программа	⚠	⊗	Программа	⚠	⊗
ЭКСПРЕСС 12'	✓	✓	РЕЖИМ С ПАРОМ	✓	✓
МИКС 45'	✓	✓	COLOR ALIVE	✓	✓
ЕСО 40-60	✓	✓	БЕЛЫЕ ВЕЩИ	✓	✓
СТИРКА И СУШКА	✓	✓	ХЛОПОК	✓	✓
СУШКА			ДЖИНСЫ	✓	✓
ШЕРСТЬ	✓	✓	ДЕТСКИЕ ВЕЩИ	✓	✓
МОЙ РЕЖИМ	✓	✓	СИНТЕТИКА	✓	✓
ОЧИСТКА БАРАБАНА			GREATWAVES	✓	✓
ТОЛЬКО ОТЖИМ			ГИПОАЛЛЕРГ-Я	✓	✓
ДЕЛИКАТНЫЕ ВЕЩИ	✓	✓			

"✓" Доступно

ПОРЯДОК РАБОТЫ

Рекомендации по выбору моющего средства

Рекомендуемое моющее средство	Программы	Температура стирки	Тип белья и одежды
Сильнодействующее моющее средство с отбеливающими веществами и оптическими отбеливателями	Хлопок, ECO 40-60, Микс 45'	40 / 60	Светлые вещи из термостойкого хлопка или льна
Моющее средство для цветных тканей без отбеливающих веществ и оптических отбеливателей	Хлопок, ECO 40-60, Микс 45'	20/ 30/ 40	Цветные вещи из хлопка или льна
Моющее средство для цветных тканей или бережной стирки без оптических отбеливателей	GreatWaves	Хол. / 20	Цветные вещи из смешанных или синтетических тканей
Специальное моющее средство для шерсти	Шерсть	20/ 30/ 40	Шерсть

Примечание

Если моющее средство или добавка имеют вязкую или густую консистенцию, перед наполнением лотка стиральной машины можно использовать небольшое количество воды для разжижения чистящего средства, во избежание засорения лотка и переливания воды при заполнении водой при стирке.

Выбирайте соответствующий тип моющего средства для каждого температурного режима стирки в целях наилучшей эффективности стирки при наименьших затратах воды и энергопотреблении.

Всегда регулируйте количество моющего средства в соответствии с жесткостью воды, если вода в вашей местности мягкая, используйте меньше моющего средства.

Признаки слишком большого количества моющего средства:

- образование густой пены;
- плохой результат стирки и полоскания.

Признаки недостаточного количества моющего средства:

- бельё стало серым;
- образование известкового налета на барабане, нагревательном элементе.

ПОРЯДОК РАБОТЫ

Для защиты детской кожи

Детские вещи (детская одежда и полотенца), включая пеленки, следует стирать отдельно. Если они стираются вместе с вещами взрослых, это может привести к их загрязнению. Количество полосканий следует увеличить, чтобы вещи были тщательно прополосканы и очищены, без остатков моющего средства.

Для достижения наилучшего результата стирки вещи, которые легко загрязняются, такие, как белые носки, воротники, рукава и т.д., следует постирать вручную перед тем, как положить их в стиральную машину.

Используйте порошкообразные или жидкие моющие средства. Если используется мыло, оно может остаться в отверстиях на одежде.

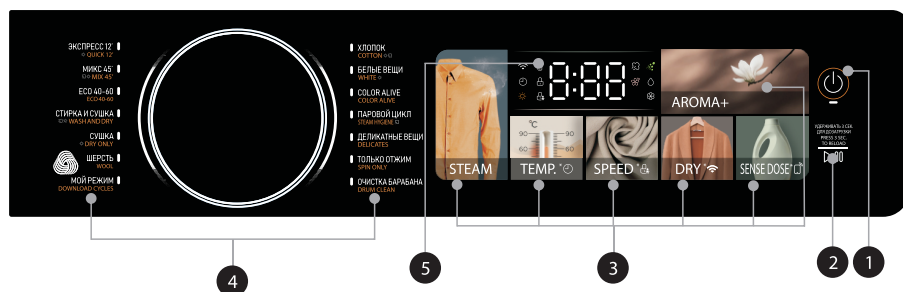
Проверьте объем стирки: не кладите слишком много вещей, иначе это повлияет на результат стирки. Проверьте максимально допустимый вес белья для стирки по таблице программ ниже.

Вещи, подлежащие стирке, классифицируются согласно следующим характеристикам:

- Типы символов на памятках по уходу: вещи, подлежащие стирке, разделяются на хлопок, смешанное волокно, синтетическое волокно, шелк, шерсть и искусственное волокно.
- Цвет: следует разделять белые и яркие цветные вещи. Все новые цветные вещи нужно стирать отдельно.
- Размер: вещи разных размеров стираются вместе, чтобы улучшить результат стирки. Вещи, которые легко покрываются пылью, для стирки следует вывернуть наизнанку.
- Вещи, которые легко покрываются пылью, должны стираться отдельно, иначе другие вещи могут покрыться пылью, нитками и т.д. Желательно стирать черные и хлопковые вещи отдельно, потому что при совместной стирке они могут легко покрыться нитками других цветов.
- Изделия из водонепроницаемой ткани, например, наружные подкладки, непромокаемые плащи, зонты, лыжные костюмы, автомобильные чехлы, спальные мешки, подушки и т.д., не рекомендуется стирать в стиральной машине, так как во время полоскания и отжима может произойти заливание водой или возникнуть чрезмерная вибрация, в результате чего вещи могут быть испорчены. Машинная сушка таких вещей также не допускается.

ПОРЯДОК РАБОТЫ

■ Панель управления



📌 Примечание

- Данное изображение может иметь отличия от фактического вида.

1 Вкл/Выкл

Включение/выключение прибора

2 Старт/Пауза

Начинает или приостанавливает цикл стирки

3 Дополнительные функции

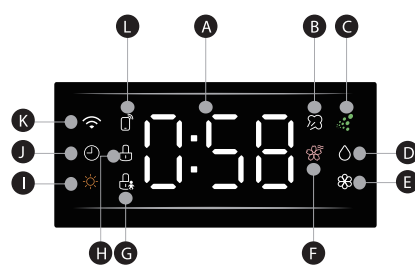
Позволяет выбрать дополнительные функции стирки

4 Выбор программы

Выбирайте программу в зависимости от типа белья и задач стирки

5 Дисплей

Показывает оставшееся время программы, служебные сообщения, выбранные настройки.



A	Время программы	Время таймера	Код ошибки	Завершение программы
A	0:55	2H	E 30	End
B	Пар	C	UFB	
D	Моющее ср-во	E	Кондиционер	
F	Арома+	G	Защ. блокировка	
H	Блок. дверцы	I	Сушка	
J	Отл. старт	k	Беспроводная сеть	
L	Удаленное управление			

ПОРЯДОК РАБОТЫ

■ Таблица программ

Программа	Загрузка (кг)	Время по умолчанию (ч:мин)
	10.5/7.0	
☀ ЭКСПРЕСС 12'	1.0/1.0	0:12
☀ МИКС 45'	5.0/5.0	0:45
ЕСО 40-60	10.5/--	4:00
☀ СТИРКА И СУШКА	7.0/7.0	5:52
☀ СУШКА	--/7.0	5:00
ШЕРСТЬ	2.0/--	1:03
☀ МОЙ РЕЖИМ	10.5/7.0	2:05
ОЧИСТКА БАРАБАНА	--	1:18
ТОЛЬКО ОТЖИМ	10.5/--	0:12
ДЕЛИКАТНЫЕ ВЕЩИ	3.0/--	0:50
РЕЖИМ С ПАРОМ	5.0/--	2:39
COLOR ALIVE	5.0/--	1:03
☀ БЕЛЫЕ ВЕЩИ	5.0/5.0	1:09
☀ ХЛОПОК	10.5/7.0	1:18
☀ ДЖИНСЫ	10.5/7.0	1:35
☀ ДЕТСКИЕ ВЕЩИ	10.5/7.0	2:05
☀ СИНТЕТИКА	5.0/5.0	1:03
☀ GREATWAVES	10.5/7.0	3:47
☀ ГИПОАЛЛЕРГЕННАЯ	10.5/7.0	4:31

Примечание

- Параметры в данной таблице даны только для сведения пользователя. Фактические параметры могут немного отличаться от параметров выше-приведенной таблицы.
- Программы "ДЕТСКИЕ ВЕЩИ", "ДЖИНСЫ", "СИНТЕТИКА", "GREATWAVES", "ГИПОАЛЛЕРГЕННАЯ" можно выбрать только через приложение TSmartLife, с панели управления они недоступны.

ПОРЯДОК РАБОТЫ

Советы по энергосбережению

Наиболее эффективными программами с точки зрения энергосбережения являются те, которые работают при низких температурах и большей продолжительности выполнения программы. Для рационального использования электроэнергии и воды рекомендуется загрузка стиральной машины до номинальной вместимости, указанной для каждой программы. Выбор скорости отжима влияет на шум и содержание остаточной влаги: чем выше скорость, тем выше уровень шума при отжиме и ниже содержание остаточной влаги.

ПОРЯДОК РАБОТЫ

■ Описание программ

ХЛОПОК	Для ежедневной стирки износостойких, термостойких вещей. Период стирки довольно долгий с достаточно сильной интенсивностью. Рекомендуется для стирки повседневных хлопковых вещей.
СМЕШАННЫЕ ТКАНИ 45'	Для стирки одновременно разных видов одежды из хлопка и синтетики. Продолжительность программы 45 минут.
GREAT WAVES	Для стирки ярко окрашенных предметов одежды. Помогает лучше защитить цвета тканей. Пониженная температура стирки позволяет, тем не менее, достичь высокого качества отстирывания.
ГИПО- АЛЛЕРГЕННАЯ	Стерилизация одежды при высокой температуре 60°C для удаления аллергенов.
ТОЛЬКО ОТЖИМ	Только отжим с возможностью выбора скорости.
ECO 40-60	Стирка с фиксированной температурой (40°C), оптимизированная для минимального потребления электроэнергии.
ЭКСПРЕСС 12'	Данная программа подходит для быстрой стирки нескольких и не очень грязных вещей.
COLOR ALIVE	Для стирки при температуре 20°C или в холодной воде. Помогает лучше защитить цвета тканей.
ДЕЛИКАТНЫЕ ВЕЩИ	Бережный режим стирки для деликатных тканей. Рекомендуется для стирки блузок, тюля и других вещей из тонких или деликатных тканей.
ШЕРСТЬ	Для стирки шерстяных вещей, на которых есть ярлык «Машинная стирка». Предотвращает оседание. Длительные паузы между этапами. Выберите правильную температуру стирки в соответствии с ярлыком на вещах, которые нужно постирать. Кроме того, для шерстяных вещей следует использовать соответствующее моющее средство.
ОЧИСТКА БАРАБАНА	Программа для очистки стиральной машины, при температуре воды 90°C. Во время работы данной программы добавлять белье нельзя. Для улучшения эффекта очистки можно добавить в барабан специальное средство для чистки стиральных машин. Для поддержания работоспособности машины рекомендуется чистить барабан регулярно.
ДЖИНСЫ	Специальная программа для стирки джинсов.
БЕЛЫЕ ВЕЩИ	Специальная программа для стирки белой одежды.

ПОРЯДОК РАБОТЫ

МОЙ РЕЖИМ	Используя приложение TSmartLife, вы можете загружать дополнительные программы в стиральную машину. На панели у нас ограниченное количество циклов, но в приложении их больше. Например, если в приложении есть несколько программ, вы можем выбрать одну из них через приложение, а затем, управляя ручкой, мы можем применить эту программу из приложения к машине. По умолчанию программа - "ДЕТСКИЕ ВЕЩИ".
ДЕТСКИЕ ВЕЩИ	Для бережной стирки детских вещей с дополнительным полосканием для защиты детской кожи от моющего средства.
СИНТЕТИКА	Для стирки изделий из синтетических или смесовых тканей обычной загрязненности. Количество моющего средства должно быть при этом уменьшено.
ПАРОВОЙ ЦИКЛ	Стирка с паром высокой температуры, для дополнительной дезинфекции и антибактериальной обработки белья.
СТИРКА И СУШКА	Стандартная по затратам энергии программа для стирки и сушки вещей.
СУШКА	Сушка одежды с автоматической установкой времени в зависимости от веса.

ПОРЯДОК РАБОТЫ

■ Таблица дополнительных функций

Программа	Температура по умолчанию (°C)	Скорость отжима по умолчанию, об/мин	Дополнительные функции
		1400	
ЭКСПРЕСС 12'	--	800	🕒 ☀️ 🌀 🌀
МИКС 45'	30	800	🕒 ☀️ 🌀 🌀 🌀 🌀
ЕСО 40-60	--	--	🕒 🌀 🌀
СТИРКА И СУШКА	40	--	🕒 ☀️ 🌀 🌀 🌀 🌀
СУШКА	--	1400	🕒 ☀️
ШЕРСТЬ	Хол.	800	🕒 🌀 🌀
МОЙ РЕЖИМ	60	1000	🕒 ☀️ 🌀 🌀 🌀
ОЧИСТКА БАРАБАНА	90	--	🕒
ТОЛЬКО ОТЖИМ	--	1000	🕒
ДЕЛИКАТНЫЕ ВЕЩИ	30	600	🕒 🌀 🌀
ПАРОВОЙ ЦИКЛ	--	800	🕒 🌀 🌀 🌀 🌀
COLOR ALIVE	Хол.	1000	🕒 🌀 🌀
БЕЛЫЕ ВЕЩИ	30	800	🕒 ☀️ 🌀 🌀 🌀
ХЛОПОК	40	1000	🕒 ☀️ 🌀 🌀 🌀 🌀
ДЖИНСЫ	30	800	🕒 ☀️ 🌀 🌀 🌀 🌀
ДЕТСКИЕ ВЕЩИ	60	1000	🕒 ☀️ 🌀 🌀 🌀
СИНТЕТИКА	40	1000	🕒 ☀️ 🌀 🌀 🌀 🌀
GREAT WAVES	20	1000	🕒 ☀️ 🌀 🌀
ГИПОАЛЛЕРГЕННАЯ	--	800	🕒 ☀️ 🌀 🌀 🌀

ПОРЯДОК РАБОТЫ

■ Описание дополнительных функций

AROMA+

AROMA+

Данная функция помогает изменить режим и время потока воды, а затем помочь волокнам ткани более эффективно впитывать кондиционер. В результате, при дозировке того же количества кондиционера, можно добиться улучшенной ароматизации одежды.



Отсрочка окончания программы

1. Выберите программу
2. Нажмите и удерживайте кнопку [TEMP.] на 3 сек. для входа в режим таймера. Затем нажимайте эту кнопку для , выбора время запланированного окончания программы 1-24 ч
3. Нажмите [▶||] для начала отсчета таймера



Включите
прибор



Выберите
программу



Установка таймера



Старт

Для изменения времени таймера до начала работы нажимайте [ТЕМП.]. Установите новое время и снова нажимите [СТАРТ/ПАУЗА]. Для отмены функции до начала работы программы нажимайте [ТЕМП.], пока время таймера не станет 0. Если работа программы уже началась, отключите стиральную машину.



Внимание!

- В случае перебоев с электричеством машина запомнит последние настройки программы до момента отключения и вернется к ним, когда электропитание будет восстановлено.

STEAM

ПАР

Данная функция может быть добавлена при некоторых программах ("МИКС 45", "ХЛОПОК", "ПАРОВОЙ РЕЖИМ", "МОЙ РЕЖИМ", "ПОСТЕЛЬНОЕ БЕЛЬЕ", "СТИРКА И СУШКА", "ДЕТСКИЕ ВЕЩИ", "ДЖИНСЫ", "СИНТЕТИКА" и "ГИПОАЛЛЕРГЕННАЯ").

Режим обработки горячим паром дополнительно стерилизует одежду и усиливает эффект стирки, особенно при стирке на низких температурах.

Обратите внимание, что программы "ДЕТСКИЕ ВЕЩИ", "ДЖИНСЫ", "СИНТЕТИКА", "GREATWAVES", "ГИПОАЛЛЕРГЕННАЯ" доступны только в мобильном приложении TSmartLife.

ПОРЯДОК РАБОТЫ

SENSE DOSE

ДОЗИРОВКА МОЮЩЕГО СРЕДСТВА

[SENSE DOSE] — это функция автоматического дозирования жидкого моющего средства и кондиционера.

Настройка по умолчанию — "Авто". Нажимайте кнопку [SENSE DOSE], чтобы отключить функцию автоматического дозирования моющего средства или кондиционера.

Если на дисплее загорится индикатор "△" или "⊗", это означает, что включена функция автоматического дозирования жидкого моющего средства или кондиционера.

Если индикаторы не горят, то это означает, что функция автоматического дозирования жидкого моющего средства и кондиционера выключена.

Если индикатор "△" или "⊗" мигает, это означает, что жидкого моющего средства или кондиционера недостаточно, и необходимо добавить его.

Примечание

Стиральная машина может регулировать уровень расхода жидкого моющего средства и кондиционера.

Уровень расхода жидкого моющего средства по умолчанию - "Нормальный".

Одновременно нажмите и удерживайте [SPEED] и [SENSE DOSE] в течение 3 секунд, чтобы изменить уровень расхода жидкого моющего средства.

Доступно 4 уровня: "Малый", "Нормальный", "Экстра", "Макс".

На дисплее отобразится уровень: Н-1, Н-2, Н-3, Н-4.

Уровень расхода кондиционера по умолчанию - "Экстра". Одновременно нажмите и удерживайте [SPEED] и [AROMA+] в течение 3 секунд, чтобы изменить уровень расхода жидкого моющего средства. Доступно 4 уровня: "Малый", "Нормальный", "Экстра", "Макс".

На дисплее отобразится уровень: S-1, S-2, S-3, S-4

DRY

СУШКА

Нажимайте кнопку [DRY] для выбора режима сушки:

1. Стандартная сушка (d-2 на дисплее)
2. Интенсивная сушка (d-3 на дисплее)
3. Сушка при низкой температуре (d-1 на дисплее)
Этот режим сушки имеет более низкую температуру около 60 °C, и является особенно щадящим для одежды, рекомендуемая загрузка одежды в данном режиме на более 2 кг.
4. Сушка по времени
Сушка по времени: Окончание программы через фиксированное время (30/ 60/ 90 / 120 / 180 минут)

ПОРЯДОК РАБОТЫ

Примечание

Советы по сушке

Тщательно отожмите одежду перед сушкой

Для обеспечения оптимальной сушки рассортируйте одежду по типу ткани и температуре сушки. Проверьте ярлычки на одежде и следуйте их указаниям.



Машинная сушка разрешена



Машинная сушка при низкой температуре



Машинная сушка при низкой температуре



Машинная сушка запрещена

Одежда, не подходящая для сушки:

- Особо деликатные вещи, такие как синтетические шторы, шерсть и шелк, одежда с металлическими вставками, нейлоновые чулки, объемная одежда, такая, как куртки, покрывала, одеяла, спальные мешки и пуховики.
- Вещи с подкладкой из поролона или материалов, похожих на поролон
- Ткани, содержащие остатки фиксирующих лосьонов или лаков для волос, растворителей для ногтей или подобных растворов.

При сушке небольшого количества одежды весом около 1 кг не рекомендуется использовать одежду, которую нелегко высушить, например: свитера, шерстяные штаны, небольшая стеганая одежда и так далее.

Примечание

- В программе "СУШКА" вы можете при помощи кнопки [DRY] изменить продолжительность сушки (30 мин, 60 мин, 90 мин, 120 мин, 180 мин), подходящую для разной загрузки (0,5 кг, 1 кг, 1,5 кг, 2 кг, 3 кг). Эта программа содержит 10 минут времени сушки по умолчанию, поэтому фактическое время отображения составляет 40 мин, 70 мин, 100 мин, 130 мин.
- Для программы "СУШКА" время отображения по умолчанию может отличаться от фактического времени, поскольку фактическое время будет автоматически скорректировано в зависимости от загрузки или типа ткани.
Время сушки для справки:

Хлопок (кг)	3 кг	4 кг	5 кг	6 кг	7 кг
Примерное время (мин)	150'	200'	240'	270'	300'

- Параметры в этой таблице приведены только для справки пользователя. Фактические параметры могут отличаться от параметров в вышеуказанной таблице.

ПОРЯДОК РАБОТЫ

■ Прочие функции



Добавление вещей в процессе стирки

Данная операция может выполняться во время процедуры стирки. Когда барабан стиральной машины крутится и в нем большое количество воды высокой температуры, это состояние опасно, и дверцу нельзя открыть принудительно. Нажмите и удерживайте кнопку [▶||] в течение 3 секунд для приостановки, после чего вы можете добавить вещи во время паузы. Следуйте шагам ниже:

1. Подождите, пока барабан не остановится.
2. Дверь разблокируется.
3. Когда вещи будут добавлены, закройте дверь и снова нажмите кнопку [▶||].



Удерживать 3 сек.



Добавить одежду

Старт



Осторожно!

- Не используйте данную функцию, если в барабане слишком много воды или ее температура высока.



Защитная блокировка

Предотвращает случайное нажатие кнопок детьми.



Включите прибор



Старт/Пауза



Нажмите [SPEED] на 3 сек.
до звукового сигнала.

ПОРЯДОК РАБОТЫ



Внимание!

- При активации защитной блокировки дисплей поочередно показывает "CL" и оставшееся время.
- Нажатие любой другой кнопки вызовет мигание индикатора защитной блокировки в течение 3 секунд.
- По окончании программы на дисплее будут чередоваться в течение 10 сек "CL" и "END", затем индикатор будет мигать в течение 3 сек.
- Защитная блокировка деактивирует функции всех кнопок, кроме кнопки ВКЛ/ВЫКЛ и кнопок самой блокировки.
- Блокировка не будет автоматически выключена после окончания цикла стирки. Если после активации функции «Защитная блокировка», вы решили выбрать другую программу, отключите функцию «Защитная блокировка» теми же кнопками и после этого выберите нужную программу.

TEMP

Температура

Нажмите для изменения температуры стирки (холодная, 20°C, 30°C, 40°C, 60°C, 90°C). Если дисплей показывает "--", это означает, что выбрана холодная вода.

SPEED

Скорость отжима

Нажмите для изменения скорости отжима.

Шаги скорости для 1400 об/мин: 0, 400, 600, 800, 1000, 1200, 1400



UFB (Ultra Fine Bubble)

Функция Ultra Fine Bubble (UFB) создает воздушные пузырьки нанометрового размера, что меньше просвета между волокнами хлопка. UFB доставляет поверхностно-активные вещества глубоко в ткань, что позволяет с легкостью удалять глубокое загрязнение. Все программы стирки поддерживают функцию UFB.

ПОРЯДОК РАБОТЫ



Беспроводная сеть

Для включения функции беспроводной сети:

Нажмите и удерживайте кнопку [DRY] на 3 секунды. Эта кнопка также позволяет настроить или перезагрузить подключение к сети.

Для выключения беспроводной сети:

Нажмите и удерживайте кнопку [AROMA+] на 3 секунды или выключите стиральную машину.



Удаленное управление

Эта кнопка включает удаленное управление. Если вы хотите использовать свой смартфон для удаленного управления стиральной машиной, вам нужно нажать и удерживать кнопку [SENSE DOSE] на 3 секунды. С учетом безопасной эксплуатации стиральной машины удаленное управление со смартфона должно соответствовать следующим условиям:

1. Устройство должно быть подключено к Интернету;
2. Дверца барабана должна быть закрыта.

Примечание:

- Если дверца будет открыта в любое время, функция дистанционного управления отключится.
- Функция дистанционного управления отключается в конце каждой программы автоматически, если вы хотите снова использовать функцию дистанционного управления, вам нужно включить ее снова.

УДАЛЕННОЕ УПРАВЛЕНИЕ

■ Удаленное управление

Перед началом работы убедитесь, что:

1. Ваш смартфон подключен к домашней беспроводной сети, и вы знаете сетевой пароль.
2. Убедитесь, что вы находитесь рядом с бытовой техникой.
3. Беспроводной сигнал диапазона 2,4 ГГц включен на вашем беспроводном маршрутизаторе. Выполните следующие шаги, чтобы войти в состояние удаленного управления:

Загрузите приложение TSmartLife

В магазине приложений (Google Play Store, Apple App Store) найдите приложение TSmartLife. Скачайте и установите его на свой телефон. Вы также можете загрузить приложение, отсканировав QR-код ниже.



Зарегистрируйтесь и войдите

Откройте приложение TSmartLife и для начала создайте новую учетную запись (вы также можете зарегистрироваться через стороннюю учетную запись). Если у вас уже есть учетная запись, используйте ее для входа..



Подключите свои устройства к TSmartLife

- 1: Убедитесь, что ваш мобильный телефон подключен к беспроводной сети. Если нет, перейдите в настройки и включите беспроводное соединение, выберите и подключитесь к сети. Также, пожалуйста, убедитесь, что Bluetooth включен на вашем телефоне. Если он выключен, перейдите в Настройки и включите его.
- 2: Включите свое устройство.
- 3: Откройте приложение TSmartLife на своем телефоне.

УДАЛЕННОЕ УПРАВЛЕНИЕ

4: Если появится сообщение «Рядом обнаружены смарт-устройства», нажмите, чтобы добавить его.




5: Если сообщение не появляется, нажмите «+» на странице и выберите свое устройство в списке ближайших доступных устройств. Если вашего устройства нет в списке, добавьте его вручную, указав категорию устройства и модель устройства.



6: Подключите ваше устройство к беспроводной сети в соответствии с инструкциями в приложении. Если соединение не установлено, следуйте инструкциям приложения, чтобы продолжить операцию.



Индикатор беспроводной сети

	Мигает медленно	Ждет соединения
	Мигает быстро	Подключение
	Горит постоянно	Подключен к беспроводной сети

Примечания

- Убедитесь, что ваши устройства включены.
- Держите мобильный телефон достаточно близко к устройству, когда вы подключаетесь к сети на своем устройстве.
- Подключите свой мобильный телефон к домашней беспроводной сети и убедитесь, что вы знаете пароль от нее.
- Проверьте, поддерживает ли ваш маршрутизатор диапазон беспроводной сети 2,4 ГГц, и включите его. Если вы не уверены, поддерживает ли маршрутизатор диапазон 2,4 ГГц, обратитесь к производителю маршрутизатора.
- Устройство не может подключиться к беспроводным сетям, для которых требуется проверка подлинности, обычно это сети в общественных местах, таких как отели, рестораны и т. д. Подключитесь к сети, для которой не требуется проверка подлинности.
- Рекомендуется использовать имя сети, содержащее только буквы и цифры. Если ваше имя сети содержит специальные символы, измените его в маршрутизаторе.
- Отключите функцию WLAN+ (Android) или WLAN Assistant (iOS) на своем мобильном телефоне при подключении сети к вашим устройствам.
- Если ваше устройство ранее подключалось к беспроводной сети, но его необходимо повторно подключить, нажмите «+» на главной странице приложения и снова добавьте свое устройство по категории устройства и модели в соответствии с инструкциями в приложении.

ОБСЛУЖИВАНИЕ

■ Чистка и уход

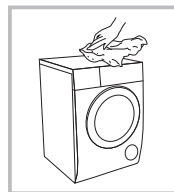


Внимание!

- Перед началом обслуживания отключите прибор от сети и перекройте воду.

Чистка корпуса

Правильное обслуживание стиральной машины может продлить ее эксплуатацию. Поверхности могут быть очищены с помощью разбавленных неабразивных нейтральных моющих средств при необходимости. В случае разлива воды, используйте влажную ткань, чтобы сразу же ее вытереть. Использование острых предметов не допускается.



Примечание

- Запрещено применение муравьиной кислоты и эквивалентных ей растворителей, таких, как спиртовые растворители и химические продукты.

Чистка барабана

Для обработки барабана от ржавчины используйте не содержащие хлор моющие средства. Не используйте щетку со стальным ворсом.



Примечание

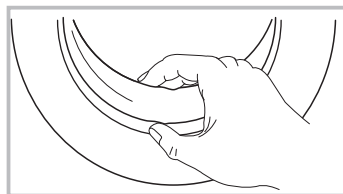
- Не держите белье внутри барабана во время его чистки.

Чистка дверцы и уплотнителей

Протирайте стекло после каждой стирки, чтобы удались ворс и разводы.

Удаляйте монеты, пуговицы и другие мелкие вещи с уплотнителя дверцы после каждой стирки.

Ежемесячно очищайте уплотнитель дверцы и стекло, чтобы обеспечить нормальную работу стиральной машины.



ОБСЛУЖИВАНИЕ

Чистка входного фильтра

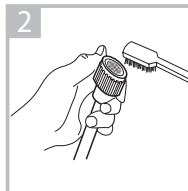
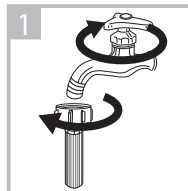


Примечание

- Чистку фильтра следует осуществлять при ослаблении напора воды.

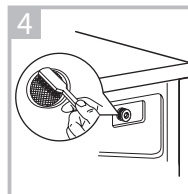
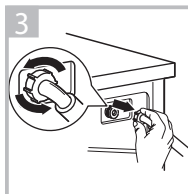
Фильтр в водопроводном кране:

- Закройте кран.
- Отсоедините впускной шланг от крана.
- Прочистите фильтр.
- Подсоедините шланг и закройте кран.



Фильтр стиральной машины:

- Открутите впускной шланг от задней панели стиральной машины.
- Извлеките, а поле чистки установите фильтр обратно с помощью плоскогубцев.
- Для очистки фильтра используйте щетку.
- Прикрутите впускной шланг на место. Если щетка не справляется с очисткой фильтра, отсоедините его и промойте.
- Очищайте впускной фильтр каждые три месяца, чтобы обеспечить нормальную работу стиральной машины.



Восстановление работы после замерзания

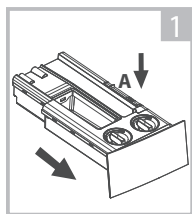
Если температура опустилась ниже нуля и ваша стиральная машина замерзла, необходимо:

1. Отключить стиральную машину от источника питания.
2. Промыть слив теплой водой, чтобы освободить заливной шланг.
3. Вытащить заливной шланг и погрузить его в теплую воду.
4. Налить теплую воду в барабан стиральной машины и подождать 10 минут.
5. Снова подсоединить заливной шланг к сливу и проверить, нормально ли функционируют впускное и выпускное отверстия.

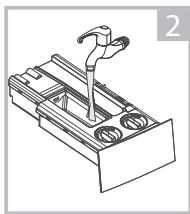
Примечание: когда стиральная машина снова будет использоваться после оттаивания, убедитесь, что температура среды выше 5°C.

Чистка лотка для моющих средств

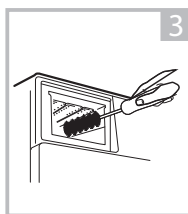
1. Нажмите на место, отмеченное стрелкой, на крышке отделения кондиционера.
2. Выньте лоток из стиральной машины. Очистите внутреннюю часть установочного места лотка при помощи щетки.
3. Поднимите защелку, снимите крышку отделения для кондиционера с лотка и промойте отделение водой.
4. Установите на место крышку отделения кондиционера и вставьте лоток на место.
5. Очищайте лоток для моющих средств каждые три месяца для обеспечения нормальной работы стиральной машины.



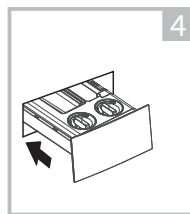
Выньте лоток, нажав на точку А



Промойте водой



Прочистите изнутри мягкой щеткой



Установите обратно

Примечание

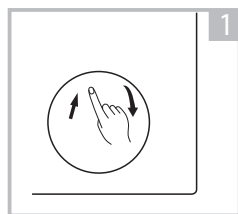
- Не используйте спирт, растворители или агрессивные вещества для чистки стиральной машины.

ОБСЛУЖИВАНИЕ

Чистка фильтра сливного насоса

⚠ Внимание!

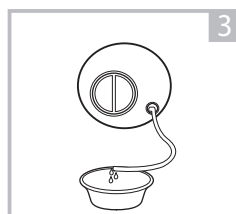
- Будьте осторожны с горячей водой! Опасность ожогов.
- Позвольте воде с моющим раствором остыть.
- Перед чисткой отключите устройство от сети во избежание удара электрическим током.
- В фильтр сливного насоса могут попасть нити и мелкие детали.
- Очищайте фильтр периодически для обеспечения нормальной работы стиральной машины.



Откройте крышку люка



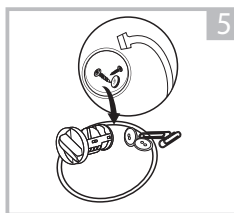
Поверните на 90 градусов выньте шланг аварийного слива, вытащите заглушку



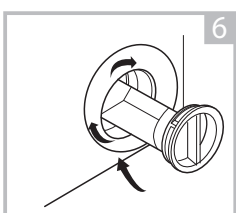
Когда вода стечет, уберите шланг аварийного слива



Откройте крышку фильтра, повернув против часовой стрелки



Удалите посторонние предметы



Закройте люк и крышку

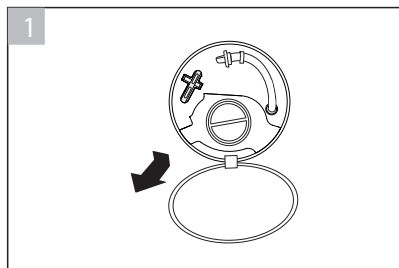
⚠ Внимание!

- Убедитесь, что заглушка и шланг аварийного слива установлены правильно, во избежание вытекания воды.
- Некоторые стиральные машины не имеют шланга аварийного слива, в этом случае пункты 2 и 3 можно пропустить.
- Во время работы прибора в зависимости от выбранной программы в машине может быть горячая вода. Никогда не снимайте крышку насоса во время работы машины, дождитесь, когда прибор закончит цикл и будет пуст. После очистки фильтра убедитесь, что он установлен верно, а крышка плотно закрыта.

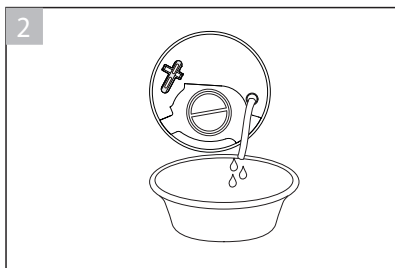
ОБСЛУЖИВАНИЕ

Аварийное открытие дверцы

Аварийно открыть дверцу можно только в случае необходимости, если она осталась заблокированной (отключение электропитания и пр.)



1. Откройте люк фильтра



2. Слейте воду из барабана, как описано в предыдущем разделе руководства.



3. Вставьте в отверстие шнура плоскую отвертку или подобный неострый предмет. Нажмите вниз (в направлении стрелки). Если дверца разблокировалась, индикатор блокировки погаснет.



Осторожно!

Не открывайте дверцу во время работы машины. Внутри может находиться горячая вода. Дождитесь завершения программы и остывания белья в барабане.

ОБСЛУЖИВАНИЕ

■ Возможные неисправности и их устранение

Ниже приведен список самых частых проблем, решить которые можно без обращения в сервис.

Описание	Причина	Решение
Прибор не включается	Дверца не закрыта плотно	Проверьте дверцу, не застряла ли одежда между дверцей и уплотнителем
Дверца не открывается	Работает встроенная система защиты машины	Перезапустите машину
Протечка	Соединение шлангов неплотное	Проверьте, плотно ли подсоединены шланги
Остатки моющего средства в лотке	Моющее средство намокло или слиплось	Промойте и протрите лоток для моющих средств
Индикаторы или дисплей не работают	Проблемы со шнуром питания или проводкой	Проверьте, правильно ли вставлена вилка в розетку
Посторонний шум		Проверьте, удалены ли транспортировочные болты. Проверьте, стоит ли машина ровно

Описание	Причина	Решение
E30	Дверца не закрыта плотно	Проверьте дверцу, не застряла ли одежда между дверцей и уплотнителем
E10	Проблема с заливкой воды	Проверьте напор воды. Проверьте, не заблокирован ли входной фильтр
E21	Вода сливается слишком долго	Проверьте, не заблокирован ли сливной шланг
E12	Воды слишком много	Обратитесь в сервисную службу
EXX	Прочие проблемы	Попробуйте перезапустить машину, если проблема не устранена, обратитесь в сервисную службу.

🔧 Примечание

- Если проблему устранить не удастся, обратитесь в сервисный центр.

Пользовательская поддержка

В случае неисправности устройства обратитесь в сервисную службу.



Внимание!

Риск поражения электрическим током

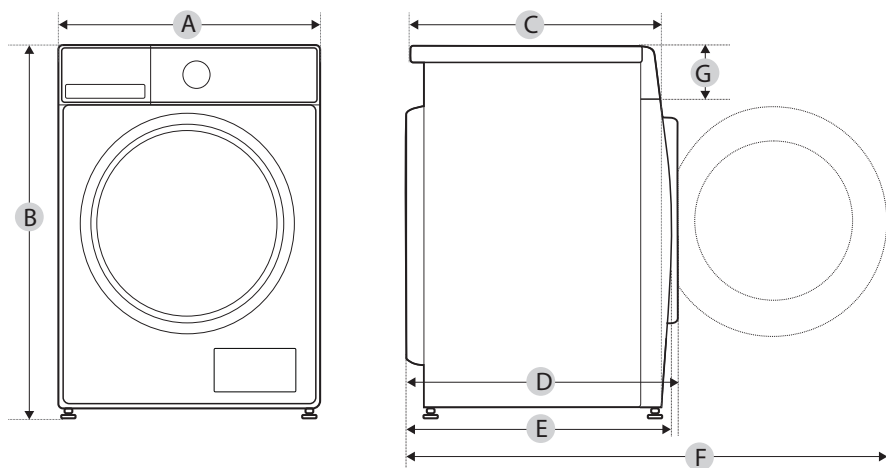
- Не пытайтесь отремонтировать неисправный прибор самостоятельно. Самостоятельная попытка ремонта может представлять угрозу жизни и здоровью пользователя. Все ремонтные работы должны выполняться исключительно квалифицированными специалистами.
- Неправильный ремонт также аннулирует гарантийные обязательства производителя.

Советы по перемещению прибора

- Отключите прибор от сети и закройте кран подачи воды.
- Проверьте, правильно ли закрыты дверца и дозатор моющих средств.
- Отсоедините заливной и сливной шланги от водопровода и канализации.
- Дайте воде полностью стечь из прибора (см. «Техническое обслуживание. Очистка фильтра сливного насоса»)
- Важно: установите на место 4 транспортировочных болта на задней панели прибора.
- Этот прибор тяжелый. Перемещайте его с осторожностью. Никогда не держитесь за выступающие части машины при подъеме. Дверцу машины нельзя использовать в качестве ручки.

ТЕХНИЧЕСКИЕ ХАРАКТЕРИСТИКИ

■ Технические характеристики



Модель	TWD-T25BZU115MWRU**
Электропитание	220-240 В~50 Гц
Макс. сила тока	10А
Давление воды	0.05МПа~1МПа
Номинальная загрузка (стирка/сушка)	10.5 кг / 7.0 кг
Габариты прибора	
A	595 мм
B	850 мм
C	580 мм
Масса нетто	66 кг
Номинальная мощность (стирка/сушка)	1950/1300 Вт
Прочие размеры	
D	551 мм
E	545 мм
F	1085 мм
G	108 мм

** - код цвета: WK - белый, SK - серебристый, MG - темно-серый

ТЕХНИЧЕСКИЕ ХАРАКТЕРИСТИКИ

Модель	TWD-T25BZU115MWRU	
Макс. загрузка при стирке	10.5 кг	
Макс. загрузка при сушке	7.0 кг	
Макс. скорость отжима	1310 об/мин	
Класс энергоэффективности ❶	A	
Потребление энергии за цикл (стирка и сушка с полной загрузкой при 60° C)	6.8 кВт/ч	
Потребление воды за цикл (стирка+сушка)	215 л	
Ежегодное потребление энергии (с сушкой) ❷	1360 кВт/ч	
Ежегодное потребление воды (с сушкой) ❷	43000 л	
Ежегодное потребление энергии (без сушки) ❸	198 кВт/ч	
Ежегодное потребление воды (без сушки) ❸	11000 л	
Класс эффективности стирки ❹	A	
Класс эффективности сушки ❺	B	
Стандартная программа стирки ❻	Хлопок 60°C+ макс. отжим	
Потребление энергии за цикл с полной загрузкой при 60°C (стирка)	0.99 кВт/ч	
Потребление воды за цикл с полной загрузкой при 60°C (стирка)	55 л	
Остаточное содержание влаги при стирке 60°C с полной загрузкой	53%	
Длительность программы при стирке с полной загрузкой при 60°C	330 мин	
Потребление энергии за цикл с полной загрузкой (сушка)	5.81кВт/ч	
Потребление воды за цикл с полной загрузкой (сушка)	160 л	
Остаточное содержание влаги при сушке с полной загрузкой	0%	
Длительность программы при сушке с полной загрузкой	520 мин	
Энергопотребление в выключенном состоянии	0.5 Вт	
Энергопотребление в режиме ожидания	1.0 Вт	
Уровень шума при стирке	62 дБ(A)	
Уровень шума при отжиме	76 дБ(A)	
Уровень шума при сушке	62 дБ(A)	

ТЕХНИЧЕСКИЕ ХАРАКТЕРИСТИКИ

Примечание:

- 1 От А (максимальное значение) до G (минимальное значение)
- 2 Потребление энергии в год рассчитано на основе 220 стандартных циклов стирки и сушки, при полной и частичной загрузке, и при потреблении энергии в экономичном режиме. Фактическое потребление энергии зависит от способа использования прибора.
- 3 Потребление энергии в год рассчитано на основе 220 стандартных циклов стирки без сушки, при полной и частичной загрузке, и при потреблении энергии в экономичном режиме. Фактическое потребление энергии зависит от способа использования прибора.
- 4 От А (максимальное значение) до G (минимальное значение)
- 5 От А (максимальное значение) до G (минимальное значение)

Это стандартная тестовая программа стирки, на которые ссылается информация на этикетке и в спецификации, она подходит для стирки стандартно загрязненного хлопкового белья и является самой эффективной программой с учетом совокупного расхода энергии и воды для стирки данного типа хлопкового белья, фактическая температура воды может отличаться от заявленной температуры цикла. Выбирайте подходящие типы моющего средства для различных температур стирки, чтобы добиться наилучшего результата стирки при меньшем потреблении воды и энергии.

ТЕХНИЧЕСКИЕ ХАРАКТЕРИСТИКИ

■ Утилизация и переработка



Данный символ, изображенный на изделии или на упаковке, указывает, что изделие не относится к разряду обычных бытовых отходов и после вывода из строя подлежит утилизации в надлежащем центре по утилизации электрического и электронного оборудования. Надлежащая утилизация прибора позволит избежать угрозы для окружающей среды и здоровья людей, вытекающей из неправильного обращения с прибором. Более подробную информацию по утилизации данного изделия можно получить в местных органах власти, местной службе по утилизации отходов или в магазине, где было приобретено изделие.

Срок службы прибора составляет 10 лет со дня продажи через розничную торговую сеть. В течение этого времени изготовитель обеспечивает потребителю возможность использования товара по назначению, а также выпуск и поставку запасных частей в торговые и ремонтные предприятия. В случае отсутствия штампа магазина срок службы исчисляется со дня изготовления.

Условия хранения – по группе 1(Л) по ГОСТ 15150. Приборы должны храниться в упакованном виде в сухих, проветриваемых помещениях при температуре воздуха от 5 °С до 40 °С и относительной влажности воздуха до 80 % (для 25 °С).

Гарантийные обязательства на прибор изложены в гарантийном талоне. Ремонт у лиц, не имеющих специального разрешения, запрещен!

Все технические усовершенствования будут учтены в новой версии руководства по эксплуатации, которое Вы сможете найти на нашем сайте **[toshiba-lifestyle.com/ ru](http://toshiba-lifestyle.com/ru)**. Внешний вид изделия и цвет могут быть изменены производителем без предварительного уведомления.



Дату изготовления изделия Вы можете определить по серийному номеру, указанному на изделии и в гарантийном талоне в формате XXX-XXXXXXX-ГМДД-XXXXXXX, где Г - год (его последняя цифра), М - месяц (1-9, А, В, С), ДД - дата, X - другие символы номера. Пример: 340-79662901-0В17-1320026, дата производства: 17 ноября 2020 г.

Информация о сертификации	<p>Данный продукт сертифицирован на соответствие техническим регламентам ТС:</p> <p>ТР ТС 004/2011 "О безопасности низковольтного оборудования"</p> <p>ТР ТС 020/2011 "Электромагнитная совместимость технических средств"</p> <p>ТР ЕАЭС 037/2016 "Об ограничении применения опасных веществ в изделиях электротехники и радиоэлектроники"</p>
Изготовитель:	<p>Уси Литтл Суон Электрик Компани Лимитед</p> <p>№18 Саут Чанцзян Род, Нью Дистрикт, Уси, пров. Цзянсу, Китай</p> <p>Сделано в Китае</p>
Импортер в РФ:	<p>ООО «Ориент Хоусхолд Апплиансес»</p> <p>127015, РФ, г. Москва, ул. Новодмитровская, д.2, корп. 1</p> <p>Информационно-справочная служба: 8 (800) 777-80-08</p> <p>toshiba-lifestyle.com/ru</p>

Встроенный приемо-передающий модуль малого радиуса действия	
Стандарт	IEEE 802.11 b/g/n
Полоса радиочастот, МГц 2,4G	2402 - 2480
Максимальная выходная мощность передатчика, мВт	<20 мВт
Встроенный приемо-передающий модуль малого радиуса действия	Bluetooth
Стандарт	IEEE 802.15
Полоса радиочастот, МГц	2402 - 2480
Максимальная выходная мощность передатчика, мВт	<10 мВт

