

GARLYN

Швабра паровая

PM-1400



Наведите камеру
телефона на QR-код
и смотрите
видеоинструкцию



РУКОВОДСТВО
ПОЛЬЗОВАТЕЛЯ



GARLYN

Поздравляем с покупкой новой паровой швабры GARLYN PM-1400!

Благодарим Вас за выбор продукции торговой марки **GARLYN**. Наши изделия разработаны в соответствии с высокими требованиями качества, функциональности и дизайна.

Перед установкой внимательно изучите данное руководство.
Производитель не несет ответственность за какие-либо травмы или ущерб, возникшие вследствие неправильной установки или эксплуатации. Сохраните руководство для дальнейшего использования. Правильная эксплуатация устройства значительно продлит срок его службы.

Узнать больше о компании **GARLYN** можно на сайте www.garlyn.ru.
Здесь вы сможете заказать бытовую технику **GARLYN** и оригинальные аксессуары к ней, получить консультацию наших специалистов, а также найти адреса фирменных магазинов **GARLYN**.

Отдел заботы о клиентах GARLYN: 8 (800) 350-05-03 (доб. 2) (звонок по России бесплатный).

СОДЕРЖАНИЕ

МЕРЫ ПРЕДОСТОРОЖНОСТИ.....	4
Устройство прибора.....	8
Панель управления с индикацией.....	10
Насадки и аксессуары.....	11
ПЕРЕД НАЧАЛОМ РАБОТЫ	14
Сборка паровой швабры	14
Разборка паровой швабры.....	16
Сборка ручного отпаривателя	16
Разборка ручного отпаривателя	18
ИСПОЛЬЗОВАНИЕ.....	18
Порядок работы с паровой шваброй.....	18
Порядок работы с ручным отпаривателем.....	21
Комплексная защита элементов M-PRO	22
РЕКОМЕНДАЦИИ ПО ОБРАБОТКЕ ПАРОМ	23

УХОД И ОЧИСТКА	25
Очистка системы	25
Удаление накипи	25
Хранение и транспортировка	26
УСТРАНЕНИЕ НЕИСПРАВНОСТЕЙ	27
ОТДЕЛ ЗАБОТЫ О КЛИЕНТАХ GARLYN.....	29
ТЕХНИЧЕСКИЕ ХАРАКТЕРИСТИКИ	30
КОМПЛЕКТАЦИЯ.....	31
УТИЛИЗАЦИЯ	32



Ваша безопасность очень важна для нас. Пожалуйста, прочитайте руководство пользователя перед началом использования прибора.

При работе с устройством будьте внимательны, осторожны и благоразумны. Описанные меры предосторожности и порядок действий не охватывают все возможные ситуации при его эксплуатации. Используйте прибор исключительно по прямому назначению. Любое действие, не соответствующее инструкциям, может привести к повреждению изделия или возникновению возможных травм или несчастных случаев.

МЕРЫ ПРЕДОСТОРОЖНОСТИ

Производитель не несет ответственности за повреждения/ущерб, вызванные несоблюдением требований по технике безопасности и правил эксплуатации прибора.

Прибор был разработан для бытового использования исключительно в домашних условиях, а также условиях, приближенных к домашним: помещения для персонала в магазинах, офисах и иных рабочих местах; в гостиницах, отелях и др. Используйте его только по назначению. Любое нецелевое использование изделия станет нарушением условий надлежащей эксплуатации. В этом случае производитель не несет ответственности за возможные последствия.

Используйте прибор с осторожностью и предупреждайте других пользователей о потенциальной опасности.

В случае передачи устройства третьему лицу данное руководство также должно быть передано.

ОСТОРОЖНО

- ▲ Не ремонтируйте и не заменяйте никакие из частей устройства самостоятельно. Не эксплуатируйте прибор с поврежденным электрошнуром или электровилкой, а также после сбоя в работе, падения или повреждения любым способом. Случайное повреждение прибора может привести к неисправностям, не соответствующим условиям гарантии, а также к поражению электротоком. Все процедуры, кроме рекомендованных в настоящем руководстве, должны выполняться исключительно квалифицированными специалистами авторизованного сервис-центра.
- ▲ Не протягивайте электрошнур в дверных проемах или вблизи источников тепла. Следите за тем, чтобы он не перекручивался и не перегибался, не соприкасался с острыми и/или горячими предметами, не ставьте на него тяжелые предметы. Износ электрошнура может привести к короткому замыканию и поражению электрическим током.
- ▲ Для отключения прибора от электросети всегда беритесь за саму электровилку, не тяните за электрошнур.
- ▲ Используйте только комплектные оригинальные аксессуары и материалы, рекомендованные производителем.
- ▲ По обязательному требованию защиты от поражения электрическим током подключайте прибор только к электророзеткам, имеющим заземление. Используя удлинитель, убедитесь, что он также имеет заземление.
- ▲ Перед подключением устройства к электрической сети проверьте, совпадает ли ее напряжение с напряжением прибора.
- ▲ Вынимайте электровилку из электророзетки, когда прибор не используется, а также перед проведением технического обслуживания или устранением неисправностей.
- ▲ Не меняйте насадки и не разбирайте прибор, когда он подключен к электросети и не остыл.

ВНИМАНИЕ

- ▲ Не оставляйте прибор без присмотра.
- ▲ Не направляйте пар на людей, животных, растения или электрические розетки.
- ▲ Не используйте устройство на коже, мебели и полах с восковой полировкой, синтетических тканях, велюре и других деликатных, чувствительных к пару материалах.
- ▲ Перед чисткой поверхности или первым отпариванием какой-либо вещи ознакомьтесь с рекомендациями производителя о том, как правильно обращаться с материалом. Если такие рекомендации отсутствуют, проверьте действие данного прибора на небольшом малозаметном участке поверхности.
- ▲ Никогда не добавляйте в резервуар для воды средства для удаления накипи (кроме тех случаев, когда Вы проводите очистку от накипи, следуя указаниям руководства), ароматические, спиртовые или моющие средства, так как это может повредить его или сделать небезопасным для использования.

- ▲ Не размещайте прибор рядом с источниками открытого огня, вблизи токсичных и легковоспламеняющихся веществ. Не используйте прибор в замкнутом пространстве, заполненном парами, выделяемыми масляной краской, растворителем краски, некоторыми средствами для защиты от моли, – существует риск возгорания или взрыва.
- ▲ Не добавляйте в резервуар воду температурой выше 60°C, иначе в работе устройства могут возникнуть неполадки.

ПРЕДУПРЕЖДЕНИЯ

- ▲ Не включайте устройство без воды на длительное время. Это может привести к его повреждению.
- ▲ Не прикасайтесь к включенному изделию мокрыми руками или, если на его корпусе вода, – это может привести к поражению электрическим током. Протирайте прибор сухой салфеткой.
- ▲ Не погружайте устройство в воду – оно может быть повреждено в результате короткого замыкания.

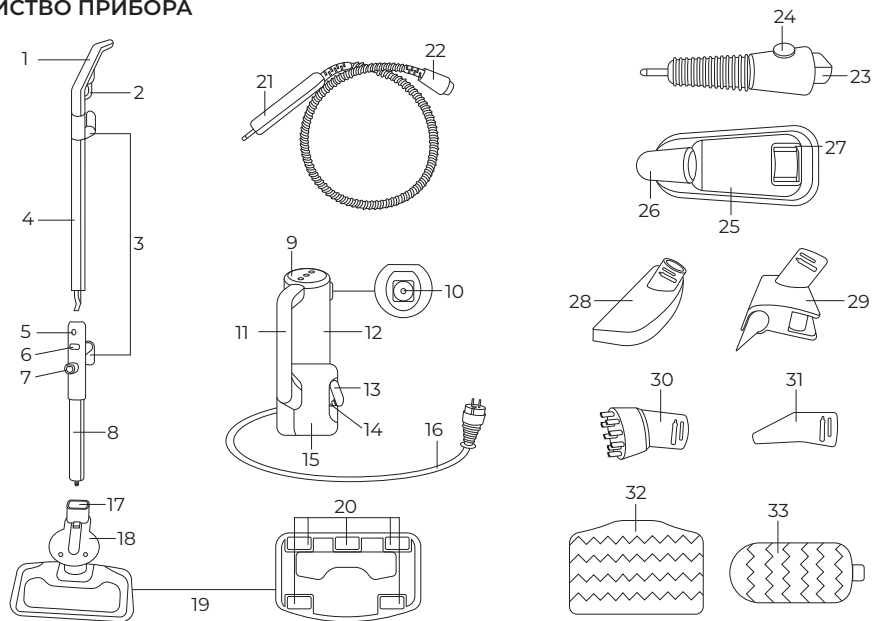
- ▲ Не используйте прибор на открытом воздухе и в помещениях с повышенной влажностью, например, в ванной комнате. Попадание влаги внутрь корпуса устройства может привести к его серьезным повреждениям.
- ▲ Не допускайте падения устройства и не подвергайте его ударам.
- ▲ Для гарантии качества изделия проводится дополнительное тестирование устройств на фабрике, поэтому в резервуаре могут остаться капли воды.
- ▲ Упаковочный материал (пенопласт, пленка и прочее) может быть опасен для детей. Утилизируйте его в соответствии с местными правилами или храните в недоступном для детей месте.
- ▲ Данный прибор могут использовать дети в возрасте от 8 лет и старше, лица с ограниченными физическими и сенсорными способностями, а также с нарушениями душевного здоровья или люди с недостатком опыта и знаний при условии, если они находятся под постоянным присмотром лица, ответственного

за их жизнь, здоровье и благополучие, или если им провели полноценный инструктаж о безопасном использовании устройства с полным пониманием возможных опасностей.



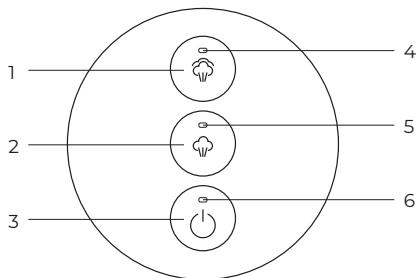
В случае обнаружения каких-либо неполадок немедленно прекратите использование устройства.




УСТРОЙСТВО ПРИБОРА



1. Ручка удлинительной трубки
2. Кнопка подачи пара. Нажатие на нее запускает и останавливает подачу пара
3. Держатели электрошнура
4. Удлинительная трубка
5. Отверстие для винта
6. Кнопка отсоединения основного блока
7. Отверстие для присоединения основного блока
8. Нижняя часть удлинительной трубки
9. Панель управления с индикацией
10. Трубка основного блока для установки насадок и подачи пара
11. Ручка основного блока
12. Основной блок
13. Заглушка резервуара для воды
14. Отверстие резервуара для воды
15. Резервуар для воды
16. Электрошнур
17. Кнопка отсоединения удлинительной трубки
18. Платформа для установки основного блока
19. Прямоугольная насадка для пола
20. Липучки для крепления салфетки прямоугольной насадки для пола
21. Паровой шланг съемный
22. Кнопка отсоединения шланга
23. Паровое сопло
24. Кнопка отсоединения парового сопла
25. Универсальная насадка для поверхностей
26. Разъем для съемного парового шланга
27. Держатель для съемного парового шланга
28. Насадка для отпаривания
29. Скребок для стекла
30. Нейлоновая щетка
31. Струйная насадка
32. Салфетка для универсальной насадки для поверхностей
33. Салфетка для прямоугольной насадки для пола

ПАНЕЛЬ УПРАВЛЕНИЯ С ИНДИКАЦИЕЙ



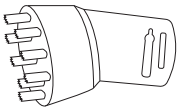
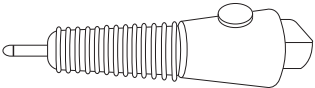
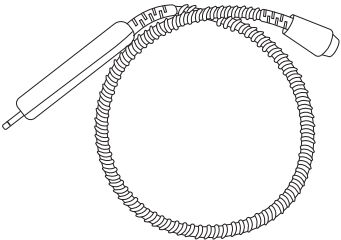
1. Кнопка выбора уровня подачи пара 2 . Нажатие на нее запускает/останавливает подачу пара на уровне 2
2. Кнопка выбора уровня подачи пара 1 . Нажатие на нее запускает/останавливает подачу пара на уровне 1
3. Кнопка запуска/остановки работы прибора . Нажатие на кнопку:
 - выводит прибор из режима ожидания и запускает подачу пара на выбранном уровне;
 - останавливает подачу пара и переводит прибор в режим ожидания

4. Индикатор уровня подачи пара 2:
 - непрерывно горит зеленым цветом, когда прибор подает пар на данном уровне;
 - мигает зеленым цветом, когда в режиме ожидания выбран данный уровень
5. Индикатор уровня подачи пара 1:
 - непрерывно горит зеленым цветом, когда прибор подает пар на данном уровне;
 - мигает зеленым цветом, когда в режиме ожидания выбран данный уровень
6. Индикатор работы прибора:
 - мигает зеленым цветом во время предварительного нагрева;
 - непрерывно горит зеленым цветом в режиме ожидания и во время работы прибора;
 - мигает красным цветом при недостатке воды в резервуаре для воды

НАСАДКИ И АКСЕССУАРЫ

	<p>Прямоугольная насадка для пола</p>	<p>Предназначена для уборки твердых полов и удаления с них пятен с помощью прилагаемых салфеток из микрофибры</p>
	<p>Салфетка для прямоугольной насадки</p>	<p>Салфетка является многоразовой. Предназначена для уборки твердых полов и удаления с них пятен. Можно стирать в стиральной машине</p>
	<p>Салфетка для универсальной насадки</p>	<p>Салфетка является многоразовой. Предназначена для уборки различных поверхностей и удаления с них пятен. Можно стирать в стиральной машине</p>

	<p>Универсальная насадка для поверхностей</p>	<p>Предназначена для очистки различных поверхностей и обработки паром</p>
	<p>Насадка для отпаривания</p>	<p>Используется для отпаривания одежды и чистки обивки мягкой мебели</p>
	<p>Скребок для стекла</p>	<p>Используется для чистки окон и зеркал</p>
	<p>Струйная насадка</p>	<p>Используется для очистки труднодоступных мест</p>

	<p>Грубая нейлоновая щетка</p>	<p>Используется для удаления стойких загрязнений с применением механического воздействия</p>
	<p>Паровое сопло</p>	<p>Используется для крепления всех насадок, кроме универсальной</p>
	<p>Съемный паровой шланг</p>	<p>Используется для крепления насадок, облегчает чистку за счет своей гибкости</p>

ПЕРЕД НАЧАЛОМ РАБОТЫ

Достаньте прибор и комплектующие из упаковки. Удалите все транспортировочные материалы и наклейки.



Обязательно сохраните на корпусе все предупреждающие наклейки и этикетку с серийным номером изделия.

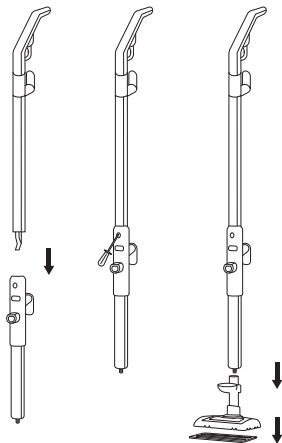
Визуально убедитесь в отсутствии механических повреждений прибора.



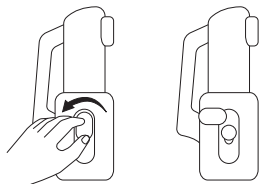
Необходимо выдержать устройство 3 часа при комнатной температуре перед использованием, если оно подвергалось низким температурам при транспортировке.

СБОРКА ПАРОВОЙ ШВАБРЫ

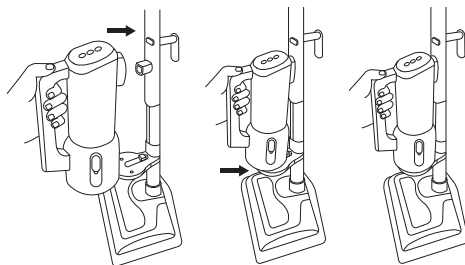
1. Вставьте удлинительную трубку в ее нижнюю часть (8). Вкрутите с помощью отвертки винт в отверстие (5). Вставьте удлинительную трубку в собранном виде в прямоугольную насадку для пола до щелчка. Прижмите прямоугольную насадку к салфетке (32), лежащей стороной с липучками вверх.



2. Снимите заглушку с резервуара для воды, потянув за нее, и заполните резервуар водой (300 мл) с помощью мерного стакана (не входит в комплект). Чтобы закрыть резервуар для воды, плотно прижмите заглушку к отверстию резервуара.



3. Установите основной блок, вставив сначала его трубку (10) в отверстие (7) до щелчка, а затем задвинув нижнюю часть основного блока на платформе (18) до щелчка.



Не заливайте в резервуар для воды ароматические, спиртовые или моющие средства, так как это может повредить устройство или сделать его небезопасным для использования!



Если во время использования устройства закончилась вода, сначала выключите устройство и отключите его от электросети, а затем долейте воду в резервуар.

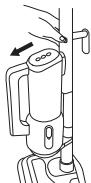
При долгом перерыве в использовании обязательно сливайте всю воду из резервуара.

РАЗБОРКА ПАРОВОЙ ШВАБРЫ

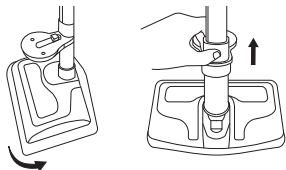


ВНИМАНИЕ! Дождитесь полного остывания прибора, прежде чем разбирать его.

1. Снимите основной блок, нажав на кнопку отсоединения основного блока (6) и потянув за ручку основного блока.



2. Снимите салфетку (33), потянув за один из ее краев, пока все липучки не разъединятся. Отсоедините прямоугольную насадку для пола, нажав на кнопку для отсоединения удлинительной трубки (17) и потянув трубку вверх.



СБОРКА РУЧНОГО ОТПАРИВАТЕЛЯ

Основной блок (15) можно также использовать как ручной отпариватель.

1. Снимите заглушку с резервуара (13) и заполните емкость водой с помощью стакана (не входит в комплект).



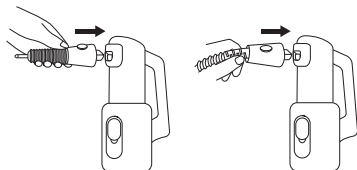
Не заливайте в резервуар для воды ароматические, спиртовые или моющие средства, так как это может повредить устройство или сделать его небезопасным для использования!



Если во время использования устройства закончилась вода, сначала выключите устройство и отключите его от электросети, а затем долейте воду в резервуар.

При долгом перерыве в использовании обязательно сливайте всю воду из резервуара.

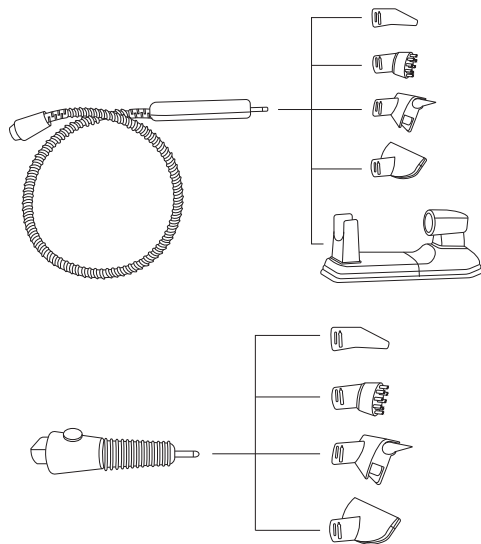
- Вставьте паровое сопло (23) или паровой шланг (21) в трубку основного блока (10) кнопкой вверх до щелчка.



- Присоедините к другому концу парового сопла или парового шланга одну из насадок и поверните до упора по часовой стрелке.



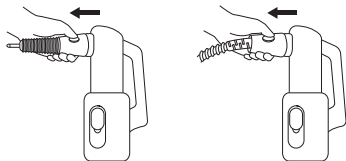
Варианты использования насадок изображены на рисунке.



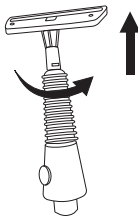
РАЗБОРКА РУЧНОГО ОТПАРИВАТЕЛЯ



ВНИМАНИЕ! Дождитесь полного остывания прибора, прежде чем разбирать его.



1. Чтобы отсоединить паровое сопло, нажмите на кнопку (22) или (24) в зависимости от выбранного типа соединения и потяните.
2. Чтобы отсоединить насадку от парового сопла или удлинительной трубки, поверните до упора ее против часовой стрелки и потяните вверх.



ИСПОЛЬЗОВАНИЕ

Используйте различные насадки в зависимости от Ваших задач.

ПОРЯДОК РАБОТЫ С ПАРОВОЙ ШВАБРОЙ



ВНИМАНИЕ! Не снимайте основной блок, если устройство включено. Устройство перейдет в режим ожидания, но из основного блока некоторое время продолжат выделяться остатки пара, что может привести к получению ожогов!




Использование паровой швабры на лакированных полах может привести к снижению блеска.

Паровая швабра генерирует пар высокой температуры во время уборки, поэтому не рекомендуется надолго задерживаться на одном месте во время работы, чтобы не повредить покрытие полов.

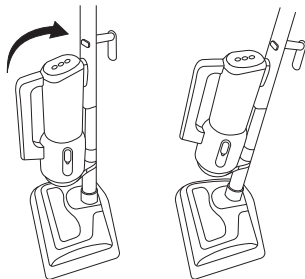
1. Убедитесь, что паровая швабра правильно собрана и в резервуаре (15) имеется вода (см. раздел «Сборка паровой швабры»).
2. Подключите прибор к электросети. Начнется предварительный нагрев, индикатор работы

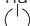
прибора (6) будет мигать зеленым цветом около 15 секунд.

3. Когда предварительный нагрев завершится, устройство перейдет в режим ожидания. Индикатор работы прибора (6) перестанет мигать и начнет непрерывно гореть зеленым цветом. По умолчанию будет выбран уровень подачи пара 1, поэтому индикатор (5) начнет мигать.

i Вы можете сразу выбрать уровень подачи пара 2, нажав на кнопку . Индикатор уровня подачи пара 1 погаснет, а индикатор уровня подачи пара 2 начнет мигать.

4. Наклоните ручку устройства под удобным углом и прижмите прямоугольную насадку (19) к полу.

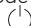


5. Чтобы выйти из режима ожидания и начать уборку, нажмите на кнопку подачи пара (2) или на кнопку запуска/остановки работы прибора . Индикаторы (5), (6) будут непрерывно гореть зеленым цветом.

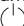
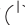
i Во время работы устройство издает специфический звук. Это не является неисправностью, устройство перекачивает воду.


Не рекомендуется использовать уровень подачи пара 2 в помещениях с низкой температурой воздуха, так как при работе устройство будет выделять больше пара. Из-за этого может образовываться конденсат, который вредит покрытию полов. При уровне подачи пара 1 устройство подает меньший объем пара.

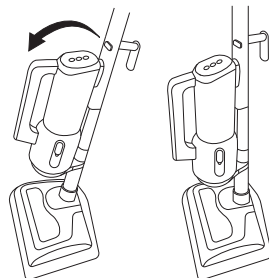
6. Начните уборку, передвигая насадку по поверхности пола движением вперед-назад. Следите за уровнем воды в резервуаре. Не держите насадку продолжительное время на одном месте, чтобы не повредить покрытие полов.

! При недостатке воды в резервуаре (15) устройство прекращает подачу пара. Индикатор работы прибора (6) перестанет гореть зеленым цветом и начнет мигать красным цветом. Если Вы нажмете на кнопку ,

устройство снова начнет подавать остатки пара, индикатор (6) и индикатор выбранного уровня подачи пара будут гореть зеленым цветом. Насос устройства будет работать какое-то время, затем прекратит подачу пара. Индикатор работы прибора (6) начнет мигать красным цветом, индикатор выбранного уровня подачи пара погаснет.

7. Чтобы остановить подачу пара и перевести устройство в режим ожидания, нажмите на кнопку подачи пара или на кнопку . Индикатор работы прибора будет гореть зеленым цветом, а индикатор выбранного уровня подачи пара начнет мигать зеленым цветом. Чтобы выйти из режима ожидания и запустить подачу пара, снова нажмите на кнопку подачи пара или на кнопку .

8. По окончании уборки переведите устройство в режим ожидания, нажав на кнопку  или кнопку подачи пара. Отключите устройство от электросети. Все индикаторы погаснут. Верните прибор в вертикальное положение. Дождитесь, пока нагретые части остынут, и очистите устройство (см. раздел «УХОД И ОЧИСТКА»).



- i** После перехода в режим ожидания необходимо подождать около 10 секунд, чтобы подача пара полностью прекратилась. Только после этого можно нажать кнопку отсоединения основного блока (6), если Вам необходимо использовать основной блок в качестве ручного отпаривателя.

ПОРЯДОК РАБОТЫ С РУЧНЫМ ОТПАРИВАТЕЛЕМ



ВНИМАНИЕ! Всегда выключайте прибор перед установкой насадок.

1. Отсоедините основной блок от паровой швабры, нажав на кнопку (6), и убедитесь, что в резервуаре для воды имеется вода (см. раздел «Разборка паровой швабры»).
2. Прикрепите к трубке основного блока (10) паровое сопло или паровой шланг, а также одну из насадок при необходимости (см. раздел «Сборка ручного отпаривателя»).





Убедитесь, что данный аксессуар прочно прикреплен к насадке для отпаривания. Если он закреплен в неправильном положении, это приведет к его выпадению во время использования паровой швабры.

3. Подключите прибор к электросети. Начнется предварительный нагрев, индикатор работы прибора (6) будет мигать зеленым цветом около 15 секунд.
4. Когда предварительный нагрев завершится, устройство перейдет в режим ожидания. Индикатор работы прибора (6) перестанет мигать

и начнет непрерывно гореть зеленым цветом. По умолчанию будет выбран уровень подачи пара 1, поэтому индикатор (5) начнет мигать.

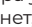


Вы можете сразу выбрать уровень подачи пара 2, нажав на кнопку . Индикатор уровня подачи пара 1 погаснет, а индикатор уровня подачи пара 2 начнет мигать.

5. Чтобы выйти из режима ожидания и начать уборку, нажмите на кнопку запуска/остановки работы прибора . Индикаторы (5), (6) будут непрерывно гореть зеленым цветом.

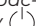





Во время работы устройство издает специфический звук. Это не является неисправностью, устройство перекачивает воду.

6. Чтобы выбрать более высокий уровень подачи пара, нажмите на кнопку выбора уровня подачи пара 2 . Индикатор (5) погаснет, индикатор (4) начнет гореть зеленым цветом.



При очистке окон зимой сначала осторожно прогрейте оконное стекло, чтобы оно не треснуло из-за перепада температур. После этого Вы сможете легко обработать паром всю поверхность.

При недостатке воды в резервуаре (15) устройство прекращает подачу пара. Индикатор работы прибора (6) перестанет гореть зеленым цветом и начнет мигать красным цветом. Если Вы нажмете на кнопку , устройство снова начнет подавать остатки пара, индикатор (6) и индикатор выбранного уровня подачи пара будут гореть зеленым цветом. Насос устройства будет работать какое-то время, затем прекратит подачу пара. Индикатор работы прибора (6) начнет мигать красным цветом, индикатор выбранного уровня подачи пара погаснет.

7. Чтобы остановить подачу пара и перевести устройство в режим ожидания, нажмите на кнопку . Индикатор работы прибора (6) будет гореть зеленым цветом, а индикатор выбранного уровня подачи пара начнет мигать зеленым цветом. Чтобы выйти из режима ожидания, снова нажмите на кнопку подачи пара или кнопку .
8. По окончании уборки переведите устройство в режим ожидания, нажав на кнопку . Отключите устройство от электросети. Все индикаторы погаснут. Дождитесь, пока нагретые части остынут, и очистите устройство (см. раздел «УХОД И ОЧИСТКА»).

КОМПЛЕКСНАЯ ЗАЩИТА ЭЛЕМЕНТОВ М-PRO



Прибор оснащен комплексной защитной системой, выключающей его при перегреве и/или перегрузке. Если это произошло, отсоедините прибор от электросети и дайте полностью остыть. После этого он снова будет готов к работе.

РЕКОМЕНДАЦИИ ПО ОБРАБОТКЕ ПАРОМ

- При мытье пола перемещайте устройство по нему равномерными движениями вперед-назад. Двигайтесь назад, чтобы не наступать на уже вымытый пол.
- На полу может остаться немного влаги в зависимости от особенностей поверхности пола и заданного уровня подачи пара. В этом случае дайте высохнуть полу естественным путем или с помощью вентилятора.
- По окончании уборки всегда снимайте салфетки с насадки для отпаривания и с универсальной насадки, чтобы поверхности под ними не отсыревали.
- Струйную насадку подносите вплотную к щелям. Выберите уровень подачи пара и медленно передвигайте насадку вперед вдоль щели. По окончании очистки удалите выступившие загрязнения с помощью салфетки.
- При дезинфекции поверхности удерживайте паровое сопло на расстоянии не более 1,5 см от поверхности и обрабатывайте ее паром в течение 5-10 сек. Подобная обработка наиболее эффективно удаляет микробы и бактерии.
- Соблюдайте осторожность, обрабатывая металлические поверхности – после обработки паром они могут быть очень горячими.
- Известковый налет перед обработкой паром можно сбрызнуть уксусом, подождать 5 минут и затем обработать его паром.
- Универсальную насадку рекомендуется использовать вместе с салфеткой – она впитает в себя удаляемые загрязнения, брызги конденсата и немного осушит пар.
- Краны для воды должны быть выключены во время очистки паром. Не очищайте паром горячие духовки, поверхности духовок или грили. Дайте им остыть до комнатной температуры.
- Насадку для отпаривания можно также использовать для снятия со стен старых обоев.
- Для отпаривания одежды повесьте ее на пластиковые, деревянные или нержавеющие вешалки или плечики (обычные металли-

ческие вешалки от воздействия пара могут заржаветь). Одной рукой держите прибор, другой рукой придерживайте нижнюю часть одежды, слегка натягивая ее. Начинайте отпаривание с участков, которые являются более плотными и где больше всего складок. Для разглаживания очень мятых вещей обработайте их паром с двух сторон. При отпаривании деликатных тканей направьте на них струю пара, расположив насадку на некотором удалении от них. Они будут расправляться под собственным весом.

- Ручной отпариватель без труда убирает затхлый запах и запах табака без всякой стирки.

УХОД И ОЧИСТКА

Для сохранения производительности устройства рекомендуется ухаживать за его деталями на регулярной основе.

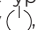
Перед очисткой убедитесь, что прибор отключен от электросети и полностью остыл. Обмотайте электрошнур вокруг держателей на задней стороне устройства.

Протрите все поверхности прибора мягкой сухой тканью.

Осторожно снимайте салфетки с устройства, они могут быть горячими. Салфетки можно стирать в стиральной машине при температуре 60°C. Используйте только жидкие моющие средства. Не используйте смягчители ткани или отбеливатели. После стирки салфеток просушите их на воздухе.

Перед хранением устройства необходимо слить всю воду, оставшуюся в резервуаре для воды. Не допускайте застоя воды в резервуаре!


ОЧИСТКА СИСТЕМЫ

1. Снимите заглушку резервуара для воды и слейте воду.
2. Подключите прибор к электросети и дождитесь, пока он перейдет в режим ожидания.
3. Выберите уровень подачи пара 2 и нажмите на кнопку , чтобы запустить подачу пара.
4. Подождите около 2-3 минут, пока вся вода, оставшаяся в системе, будет прокачана. Подача пара прекратится сама собой.
5. Отключите прибор от электросети.

УДАЛЕНИЕ НАКИПИ

При образовании накипи подача пара уменьшается, поэтому своевременно удаляйте накипь. Периодичность удаления накипи зависит от жесткости используемой воды. Рекомендуется удалять накипь после 25-50 наполнений резервуара водой.

1. Растворите в воде средство для удаления накипи (можно использовать раствор лимонной кислоты или уксуса).
2. Залейте полученный раствор в резервуар для воды.

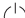
3. Включите прибор и после прогрева выберите уровень подачи пара 2.
4. Запустите подачу пара, нажав на кнопку , и направьте струю пара в безопасное место.
5. Когда весь раствор израсходуется, отключите устройство от электросети и ополосните резервуар водой. Затем наполните резервуар чистой водой.
6. Включите прибор и выпускайте пар 5-7 минут для прочистки водоподводящих трубок и бойлера от остатков использованного раствора.
7. Отключите прибор от электросети и слейте оставшуюся в резервуаре воду.


ХРАНЕНИЕ И ТРАНСПОРТИРОВКА

- Перед хранением и транспортировкой устройства необходимо тщательно очистить корпус, вылить всю воду из резервуара для воды и полностью просушить все детали.
- Хранение допускается в сухом и хорошо вентилируемом помещении вдали от источников огня, нагревательных приборов и прямых солнечных лучей. Храните прибор в чистом и сухом состоянии, в недоступном для детей месте.

- Электрические устройства транспортируют всеми видами транспорта в соответствии с правилами перевозки грузов, действующими на транспорте конкретного вида. При перевозке устройства используйте оригинальную заводскую упаковку.
- Транспортировка должна осуществляться только в крытом транспорте.
- Устройство должно быть правильно упаковано и закреплено во избежание самопроизвольного перемещения в процессе транспортировки.
- Транспортировка устройства должна исключать возможность непосредственного воздействия на него атмосферных осадков и агрессивной внешней среды.
- При осуществлении транспортировки и хранения устройства запрещается подвергать его механическим воздействиям извне, так как они могут привести к повреждению устройства, нарушению его конструкции или повреждению внешней упаковки.
- При хранении и транспортировке запрещено допускать попадание воды и иных жидкостей на упаковку устройства или внутрь упаковки.
- При проведении погрузочно-разгрузочных работ требуется осторожность.

УСТРАНЕНИЕ НЕИСПРАВНОСТЕЙ

Неисправность	Возможная причина	Способ решения
Прибор оставляет на полу воду	Салфетка для пола слишком мокрая	Отожмите салфетку либо используйте другую
Прибор оставляет на полу разводы	Прибор был оставлен на длительное время с неочищенной салфеткой	После окончания уборки сразу очищайте салфетку
	Используется слишком жесткая вода	Используйте более мягкую/фильтрованную воду
Индикатор работы прибора мигает красным цветом	В резервуаре закончилась вода	Добавьте воду в резервуар
Прибор не генерирует пар	Прибор находится в режиме ожидания	Нажмите кнопку  , чтобы устройство вышло из режима ожидания
	Прибор не подключен к электросети	Подключите прибор к электросети
	Источник питания неисправен	Подключите прибор к исправному источнику питания
	Неисправна помпа либо плата управления	Позвоните в отдел заботы о клиентах GARLYN либо обратитесь в авторизованный сервисный центр
	Засорение выходного парового сопла или водоподводящих трубок	

Устройство издает шум	Прибор перекачивает воду	Не является неисправностью
Устройство выпускает недостаточно пара	Выбран уровень подачи пара 1	Нажмите кнопку выбора уровня подачи пара 2  , чтобы увеличить количество подаваемого пара
	В резервуаре мало воды	Наполните резервуар водой как минимум наполовину

I Если неисправность не удалось устранить, обратитесь за консультацией в авторизованный сервисный центр или в отдел заботы о клиентах GARLYN. Все ремонтные работы должны производиться квалифицированными специалистами в сервисном центре.

ОТДЕЛ ЗАБОТЫ О КЛИЕНТАХ GARLYN

КАК СВЯЗАТЬСЯ

Чтобы получить ответы на все интересующие Вас вопросы, обратитесь в наш отдел заботы о клиентах.

Наши специалисты с радостью помогут решить любые возникшие проблемы и ответят на самые неожиданные вопросы.

Мы также будем рады Вашим предложениям о том, как еще мы можем улучшить наши товары и сделать их максимально удобными и надежными.

С заботой о Вас!

Телефон: 8 (800) 350-05-03 (доб. 2)

Почта: info@garlyn.ru

График работы: ежедневно с 10 до 20.

ТЕХНИЧЕСКИЕ ХАРАКТЕРИСТИКИ

Тип товара	швабра паровая
Товарный знак.....	Garlyn
Модель	PM-1400
Напряжение.....	220-240 В, 50 Гц
Мощность.....	1350 Вт
Материал корпуса.....	пластик
Защита от поражения электротоком	класс I
Управление	электронное
Объем резервуара для воды.....	300 мл
Время нагрева воды	30 сек
Максимальная подача пара.....	40 г/мин
Выбор уровня подачи пара.....	есть
Съемный паровой шланг	есть
Комплексная защита элементов M-Pro	есть
Длина электрошнура.....	5,5 м
Габариты устройства	200 x 1170 x 280 мм
Вес нетто.....	3 кг
Срок службы	3 года

КОМПЛЕКТАЦИЯ

Корпус.....	1 шт.
Ручной отпариватель	1 шт.
Удлинительная трубка.....	1 шт.
Прямоугольная насадка для пола	1 шт.
Универсальная насадка для поверхностей	1 шт.
Нейлоновая щетка.....	1 шт.
Скребок для стекла.....	1 шт.
Струйная насадка	1 шт.
Насадка для отпаривания	1 шт.
Салфетки для пола	3 шт.
Салфетки для универсальной насадки	3 шт.
Руководство пользователя	1 шт.
Краткая инструкция пользователя	1 шт.
Гарантийный талон.....	1 шт.

I Производитель, постоянно улучшая и совершенствуя свою продукцию, оставляет за собой право вносить конструктивные изменения в спецификацию и дизайн товара, не ухудшающие его качество, без предварительного уведомления об этих изменениях.

УТИЛИЗАЦИЯ



Внимание! После окончания срока службы в соответствии с экологическими требованиями не выбрасывайте прибор вместе с бытовыми отходами. Передайте его в специализированный пункт для дальнейшей утилизации. Этим Вы поможете защитить окружающую среду.

Отходы, образующиеся при утилизации изделий, подлежат обязательному сбору с последующей утилизацией в установленном порядке и в соответствии с действующими требованиями и нормами отраслевой нормативной документации, в том числе в соответствии с СанПиН 2.1.7.1322-03 «Гигиенические требования к размещению и обезвреживанию отходов производства и потребления».



Товар сертифицирован в соответствии с Федеральным законом «О техническом регулировании» и соответствует требованиям Технического регламента Таможенного союза ТР ТС 004/2011 «О безопасности низковольтного оборудования», Технического регламента Таможенного союза ТР ТС 020/2011 «Электромагнитная совместимость технических средств», Технического регламента Евразийского экономического союза «Об ограничении применения опасных веществ в изделиях электротехники и радиоэлектроники» ТР ЕАЭС 037/2016.


Гарантийный срок: 12 месяцев с даты продажи изделия
Дату изготовления Вы можете найти на корпусе устройства
Спроектировано и разработано компанией Garlyn
Сделано в Китае

Изготовитель: KINGCLEAN ELECTRIC CO., LTD

Адрес изготовителя: No.1 Xiangyang Road, Suzhou New District, Jiangsu, China

Импортер: ООО «СМАРТТЕХИМПОРТ»

Адрес компании импортера: 196006, г. Санкт-Петербург, Новорощинская ул., д. 4, лит. А, офис 819-2

The background of the entire image is a repeating geometric pattern. It consists of a grid of triangles. In each horizontal row, the triangles alternate between pointing upwards and downwards. The color of the triangles also alternates: orange triangles point upwards, and black triangles point downwards. This creates a tessellated effect across the entire surface.

www.garlyn.ru

PM-1400-UM-02-STI