

DUMONT



Руководство по эксплуатации
Рожковая кофеварка Dumont

Модель DMCM-2117

Содержание

1. Правила и условия безопасной эксплуатации	3
2. Внешний вид и комплектация	4
3. Эксплуатация	5
4. Обслуживание и уход	17
5. Хранение и транспортировка	17
6. Правила и условия реализации и утилизации	18
7. Сведения об ограничениях в использовании оборудования	18
8. Возможные неисправности и методы их устранения	19
9. Гарантийные обязательства	20
10. Технические характеристики	21
11. Информация об изготовителе и импортере	21



Уважаемый покупатель!

Dumont – это качество, красота и надёжность, внимательное отношение к потребностям клиентов. Надеемся, что вам понравится продукция компании и вы также будете выбирать наши изделия в будущем.

Рожковая кофеварка Dumont DMCM-2117 - идеальное решение для любителей кофе. Благодаря интуитивно понятному управлению и яркому дисплею приготовление любимого напитка станет еще более удобным и приятным процессом.

Чтобы узнать обо всех продуктах торговой марки, посетите наш сайт dumont.ru

1. Правила и условия безопасной эксплуатации

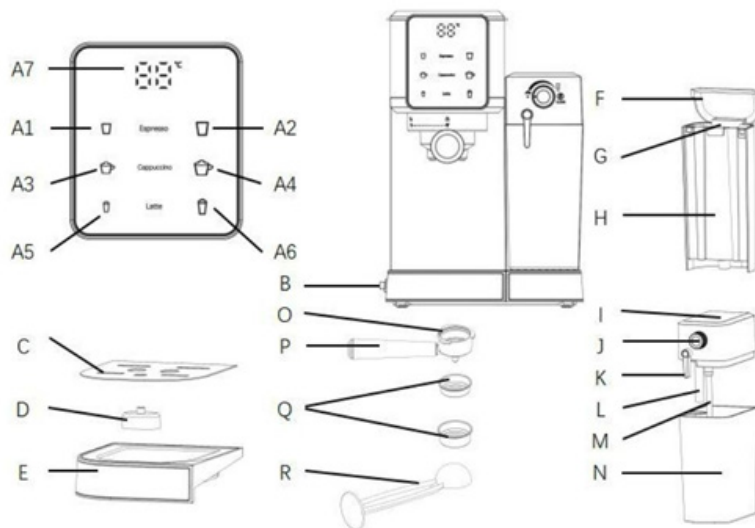
Внимательно прочитайте инструкцию перед использованием прибора и сохраните ее для дальнейшего использования в качестве справочного материала.

Используйте прибор только по его назначению, указанному в инструкции. Не используйте его для других целей.

Перед началом работы осмотрите прибор и шнур питания убедиться в отсутствии механических повреждений.

В случае обнаружения повреждений прибора или шнура питания прекратите использование, отключите прибор от электросети и обратитесь в ближайший сервисный центр.

2. Внешний вид и комплектация



- A1 Одинарный эспрессо
- A2 Двойной эспрессо
- A3 Маленькая чашка капучино
- A4 Большая чашка капучино
- A5 Маленькая чашка Латте
- A6 Большая чашка Латте
- A7 Индикатор температуры эспрессо
- B Переключатель включения/выключения "I/O"
- C Съёмная решетка для сбора капель
- D Поддон для сбора капель с переливом
- E Съёмный поддон для сбора капель
- F Крышка резервуара для воды
- G Ручка резервуара для воды
- H Резервуар для воды
- I Крышка резервуара для молока
- J Ручка регулировки уровня молочной пены
- K Направляющий рычаг трубки для взбивания молока
- L Трубка для дозирования вспененного молока
- M Шланг для молока
- N Съёмный/прозрачный резервуар для молока
- O Портафильтр
- P Ручка портафильтра
- Q Фильтр для кофе (2 шт)
- R Мерная ложка/темпер

3. Эксплуатация

Этот уникальный прибор был разработан для того, чтобы помочь вам быстро, удобно и автоматически готовить вкусные эспresso, капучино и латте одним нажатием кнопки.

ЭСПРЕССО

Уникальный способ приготовления кофе, при котором горячая вода пропускается через кофе мелкого помола. Он получается гораздо более насыщенным, чем обычный капельный кофе. Из-за своей насыщенности эспresso обычно подают порциями по 45–90 мл в чашках демитассе.

КАПУЧИНО

Напиток, приготовленный примерно из 1/3 эспresso, 1/3 вспененного молока и 1/3 горячего молока.

ЛАТТЕ

Напиток, приготовленный из примерно 1/4 части эспresso и 3/4 части вспененного молока.

Пожалуйста, внимательно прочтите все инструкции, предостережения, примечания и предостерегающие надписи, приведенные в данном руководстве по эксплуатации, прежде чем приступить к использованию данного прибора. При использовании данного устройства некоторые детали и принадлежности нагреваются, и их необходимо охлаждать. Надлежащий уход и эксплуатация обеспечат долгий срок службы кофеварки и ее бесперебойную работу. Сохраните эти инструкции и почаще обращайтесь к ним за советами по чистке и уходу. Кофеварку можно использовать с молотым кофе, что делает ее исключительно практичной и универсальной для приготовления отдельных порций эспresso, капучино и латте.

ПЕРЕД ПЕРВЫМ ИСПОЛЬЗОВАНИЕМ ДАННОГО ИЗДЕЛИЯ

Перед первым использованием очистите изделие для достижения наилучшего рабочего состояния. Пожалуйста, ознакомьтесь с разделом «Внешний вид и комплектация», чтобы ознакомиться с этим изделием и узнать все детали.

1. Пожалуйста, убедитесь, что устройство выключено, нажав кнопку включения/выключения “I/O”, расположенную на левой стороне устройства. Убедитесь, что оно отсоединено от электрической розетки.

DUMONT

2. Снимите наклейки и ярлыки с устройства.
3. Сначала снимите, а затем промойте резервуар для воды, резервуар для молока, портафильтр, два фильтра и мерную ложку/темпер смесью мягкого моющего средства и воды. Тщательно промойте каждый из них и поместите обратно в устройство.
4. Перед установкой или извлечением портафильтра и любого другого фильтра из устройства ознакомьтесь с инструкциями в разделе “УСТАНОВКА портафильтра”.
5. Чтобы очистить внутреннюю поверхность прибора, выполните действия, указанные в разделе “ПРИГОТОВЛЕНИЕ КАПУЧИНО”, используя воду в обоих резервуарах и не добавляя молотый кофе в фильтр. Не погружайте корпус прибора, а также шнур питания и вилку в воду и не пытайтесь дотянуться до каких-либо его внутренних частей.

ВАЖНО - ПРОГРЕЙТЕ ПРИБОР.

Чтобы прогреть прибор, запустите паровой цикл, выполнив следующие действия

Чтобы продукт был в наилучшем состоянии, выполните следующие действия, чтобы включить функцию приготовления вспененного молока на 90 секунд.

1. Уровень очищенной воды в резервуаре для воды должен находиться между «MIN» и «MAX» уровнями.
 2. Молоко в молочном резервуаре с уровнем воды не должно превышать «MAX» уровня. Установите емкость для молока обратно на устройство, подняв и одновременно задвинув емкость для молока, удерживая ее за крышку. Вы должны почувствовать, что емкость для молока зафиксировалась на месте.
- 
3. Выберите один из фильтров и установите его на портафильтр. Вставьте портафильтр в изделие, чтобы убедиться, что он надежно зафиксирован, и поставьте под него чашку. Кроме того, убедитесь, что конец патрубка для подачи молочной пены направлен внутрь чашки.
 4. Подключите прибор к соответствующей розетке.
 5. Поверните выключатель питания в положение “I”.

6. На шести кнопках панели управления загорятся индикаторы. Как только индикаторы загорятся, устройство перейдет в оптимальный режим работы и вы сможете использовать его в любое время.
7. Предупреждение. Если резервуар для молока не удастся отсоединить в правильном положении, кнопки приготовления капучино и приготовления латте не будут подсвечиваться.

ВЫБЕРИТЕ ПОДХОДЯЩУЮ ЧАШКУ

Перед приготовлением напитка убедитесь, что вы выбрали чашку нужного размера в соответствии со следующей таблицей:

Типы напитков		Предлагаемая чашка	
Эспрессо	Одинарный	Двойной	
			50мл 100мл
Капучино	Маленький	Большой	
			150мл 300мл
Латте	Маленький	Большой	
			200мл 350мл

Примечание. Ёмкость верхней поверхности выбирается индивидуально, а не в зависимости от количества выпитого кофе. Общее количество напитка может варьироваться в зависимости от типа используемого молока и уровня пенки.

ВЫБИРАЙТЕ ПРАВИЛЬНЫЙ КОФЕ

Кофе должен быть свежемолотым и темной обжарки. Для приготовления эспрессо вы можете попробовать молотый кофе французской или итальянской обжарки. Предварительно молотый кофе сохранит свой вкус только в течение 7-8 дней, при условии, что он хранится в герметичном контейнере и в прохладном темном месте. Не храните в холодильнике или морозильной камере. Цельные зерна рекомендуется измельчать непосредственно перед употре-

блением. Аромат кофейных зерен, хранящихся в герметичном контейнере, сохраняется в течение 4 недель.

ПОМОЛ

Это важный шаг в процессе приготовления эспresso, если вы измельчаете кофе самостоятельно. Кофе должен быть мелко помола.

По консистенции он должен напоминать поваренную соль.

Если помол слишком мелкий, вода не будет просачиваться сквозь кофе даже под высоким давлением. Такой помол кофе выглядят как пудра, а при растирании между пальцами ощущаются как соль.

Если помол слишком крупный, вода просачивается через кофе слишком быстро, препятствуя полноценному извлечению аромата. Для получения однородной консистенции используйте качественную кофемолку.

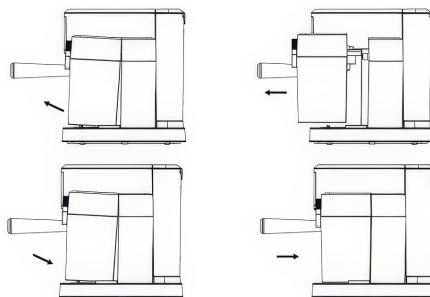
ЗАПОЛНЕНИЕ РЕЗЕРВУАРА ДЛЯ ВОДЫ

а. Наполните резервуар для воды водой. Вы можете использовать для наполнения кувшин или снять его с устройства, а затем наполнить под краном. Наполните резервуар желаемым количеством воды ниже уровня “MAX”, указанного на резервуаре. Никогда не наполняйте резервуар для воды теплой или горячей водой.

б. Закройте крышку резервуара для воды. Если вы извлекли его из устройства, чтобы наполнить водой, пожалуйста, плотно установите на место.

ЗАПОЛНЕНИЕ РЕЗЕРВУАРА ДЛЯ МОЛОКА

Если вы планируете приготовить капучино или латте, извлеките емкость для молока из устройства, подняв емкость для молока и одновременно выдвинув ее наружу. Затем налейте желаемое количество холодного молока, которое, по вашим расчетам, вам понадобится, убедившись, что оно не превышает “МАКСИМАЛЬНОГО” уровня в емкости. После этого установите емкость для молока обратно на устройство, убедившись, что она плотно прилегает. Вы должны почувствовать, как емкость для молока зафиксировалась на месте.



ПРИМЕЧАНИЕ: Вы можете использовать любое молоко, которое вам больше нравится, цельное или обезжиренное.

ВЫБОР ПОРТАФИЛЬТРА

В комплект вашего устройства входит один портафильтр для работы с молотым кофе.

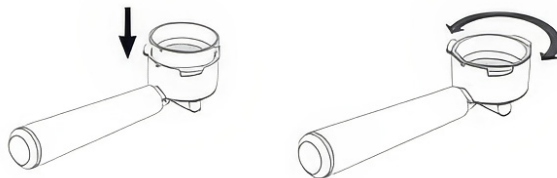
ВЫБОР ФИЛЬТРА

Выберите фильтр для использования следующим образом:

- a. **ДЛЯ ОДНОКРАТНОГО ПРИГОТОВЛЕНИЯ** – используйте фильтр для однократного приготовления эспрессо, если используется молотый кофе.
- b. **ДЛЯ ПРИГОТОВЛЕНИЯ ДВОЙНОЙ ПОРЦИИ ИЛИ ДВУХ ПОРЦИЙ** эспрессо используйте фильтр для приготовления двойной порции эспрессо. Поместив две маленькие чашки эспрессо под портафильтр, вы сможете приготовить две порции эспрессо одновременно.

УСТАНОВИВ ФИЛЬТР НА ПОРТАФИЛЬТР

1. Вставьте фильтр в портафильтр, убедившись, что углубление фильтра совпадает с выемкой портафильтра.
2. Поверните фильтр влево или вправо, чтобы зафиксировать его на месте.



ПРИМЕЧАНИЕ: чтобы снять фильтр для очистки, поверните его влево или вправо, чтобы выемка фильтра совпала с выемкой портафильтра, и приступайте к снятию.

ВНИМАНИЕ: перед извлечением фильтра из портафильтра убедитесь, что он остыл.

ЗАСЫПЬТЕ КОФЕ

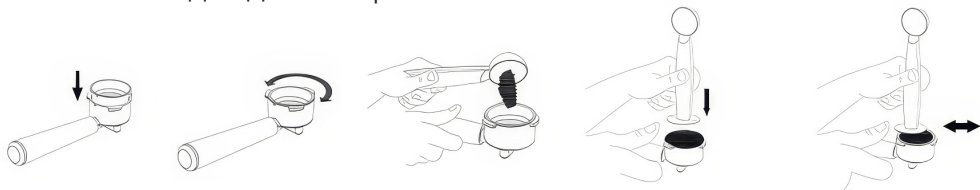
Поместите выбранный фильтр в портафильтр следующим образом: для молотого кофе :

- a. Насыпьте в фильтр свежий кофе эспрессо мелкого помола примерно на 2 мм от края (НЕ пересыпайте).
- b. Используя утрамбовочную часть мерной ложки, протолкните

DUMONT

кофейную гущу вниз до упора, чтобы гуща для эспрессо получилась плотной и однородной.

- с. Очистите ободок от остатков кофе, чтобы он правильно прилегал к насадке для заваривания.

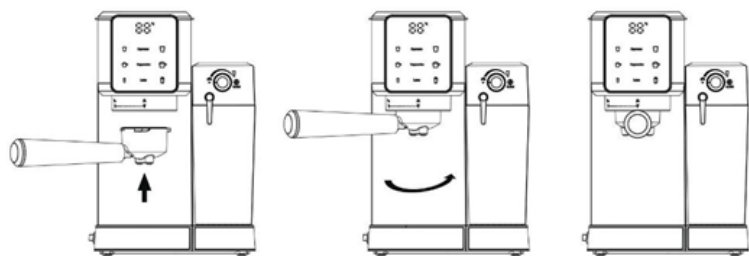


УСТАНОВКА ПОРТАФИЛЬТРА

- а. Расположите портафильтр под варочной головкой.
- б. Расположите ручку так, чтобы она совпадала со значком открытого замка на устройстве и входила в паз.
- с. Затем медленно поворачивайте ее вправо, пока ручка не совпадет с символом закрытого замка на устройстве

Установите кофейную чашку на съемную решетку для сбора капель поверх съемного поддона для сбора капель

При приготовлении капучино или латте, пожалуйста, отрегулируйте рычаг трубки для взбивания таким образом, чтобы трубка для подачи вспененного молока была направлена внутрь используемой чашки.



ВКЛЮЧЕНИЕ УСТРОЙСТВА

- а. убедитесь, что устройство подключено к соответствующей электрической розетке.
- б. Включите устройство в режим "I" с помощью переключателя включения/выключения "I/O", расположенного на левой стороне устройства.

Индикаторы на панели управления начнут мигать во время процесса нагрева и до тех пор, пока вода и молоко (при приготовлении капучино или латте) не достигнут идеальной температуры. Как только

эти индикаторы погаснут, прибор будет готов к использованию.

Предупреждение: если резервуар для молока не удастся отсоединить в правильном положении, кнопки приготовления капучино и приготовления латте не будут подсвечиваться.

ВЫБЕРИТЕ ФУНКЦИЮ

ПРИГОТОВЛЕНИЕ ЭСПРЕССО

а. Нажмите кнопку приготовления эспresso один раз, чтобы приготовить одну порцию. Загорится индикатор приготовления одной порции эспresso. Он начнет мигать, указывая на то, что готовится одна порция эспresso.

б. Нажмите кнопку приготовления двойного эспresso, чтобы приготовить двойную порцию эспresso или две порции эспresso по отдельности. Загорится индикатор приготовления двойной порции эспresso. Он начнет мигать, указывая на то, что готовится двойная порция эспresso.

При использовании обеих функций автоматического приготовления эспresso устройство начнет приготовление эспresso в соответствии с вашим выбором. После завершения процесса приготовления устройство автоматически остановится, и индикатор загорится, указывая на то, что цикл завершен. Ваш вкусный эспresso готов к употреблению.

ПРИМЕЧАНИЕ. Если вы хотите сварить меньше кофе, чем указано в заданной порции, нажмите функциональную кнопку в любое время в процессе приготовления, чтобы прекратить варку, когда будет достигнуто желаемое количество кофе.

ПРИГОТОВЛЕНИЕ КАПУЧИНО

Перед приготовлением капучино отрегулируйте уровень взбитого молока в соответствии с вашими предпочтениями, повернув ручку управления взбиванием влево для увеличения количества пены (капучино) и вправо для уменьшения количества пены (латте).

ПРИМЕЧАНИЕ. Уровень пенки также можно регулировать в процессе приготовления.

а. Нажмите кнопку «Маленький капучино» один раз, чтобы приготовить маленькую чашку капучино. Загорится световой индикатор «маленькая чашка капучино». Индикатор начнет мигать, указывая на то, что готовится маленькая чашечка капучино.

б. Нажмите кнопку приготовления большой чашки капучино, что-

DUMONT

бы приготовить большую чашку капучино. Загорится индикатор приготовления большой чашки капучино. Индикатор начнет мигать, указывая на то, что готовится большая чашка капучино. Устройство начнет приготовление капучино в соответствии с вашим выбором. После завершения процесса приготовления устройство автоматически остановится, и индикатор загорится, указывая на то, что цикл завершен. Теперь ваш вкусный капучино готов к употреблению.

ПРИГОТОВЛЕНИЕ ЛАТТЕ

Перед приготовлением латте отрегулируйте уровень взбитого молока в соответствии с вашими предпочтениями, повернув ручку управления взбиванием влево для увеличения количества пены (капучино) и вправо для уменьшения количества пены (латте).

- a. Нажмите кнопку “Маленький латте» один раз, чтобы приготовить маленькую чашку латте. Загорится индикатор приготовления маленькой чашки латте. Он начнет мигать, указывая на то, что готовится маленькая чашка латте.
- b. Нажмите кнопку приготовления большого латте, чтобы приготовить большую чашку латте. Загорится индикатор приготовления. Он начнет мигать, указывая на то, что готовится большая чашка латте.

Устройство начнет приготовление латте в соответствии с вашим выбором. После завершения процесса приготовления устройство автоматически остановится, и индикатор загорится, указывая на то, что цикл завершен. Теперь ваш вкусный латте готов к употреблению.

ПОСЛЕ ПРИГОТОВЛЕНИЯ НАПИТКОВ С МОЛОКОМ

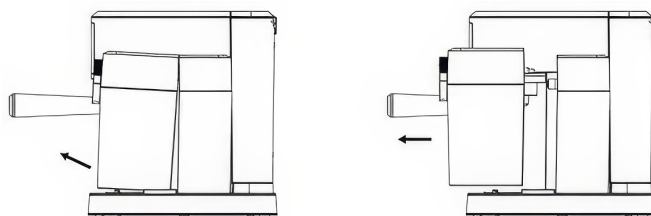
После того как вы закончите готовить свой напиток на молоке, вы можете либо поместить емкость для молока и крышку емкости для молока непосредственно в холодильник (чтобы они были готовы к использованию в ближайшее время), либо выбросить остатки молока.

ЧИСТКА КОФЕВАРКИ

ЧИСТКА ЕМКОСТИ ДЛЯ МОЛОКА И ТРУБКИ ДЛЯ ВЗБИВАНИЯ ПЕНЫ
Несмотря на то, что емкость для молока с остатками молока можно хранить в холодильнике, важно регулярно чистить ёмкость и трубку для взбивания пены, чтобы избежать засорения и образования

осадка. Чтобы очистить резервуар для молока, пожалуйста, следуйте приведенным ниже инструкциям:

1. Извлеките резервуар для молока из устройства, подняв его и одновременно выдвинув наружу.



2. Снимите крышку ёмкости. Остатки молока слейте.
3. Наполните емкость для молока очищенной водой, но не выше отметки **МАКСИМАЛЬНОГО** заполнения. Установите емкость для молока обратно на устройство, подняв и одновременно задвинув емкость для молока, придерживая ее за крышку. Вы должны почувствовать, как резервуар для молока зафиксировался на месте. Предупреждение. Если ёмкость для хранения молока не удастся отсоединить в правильном положении, кнопки приготовления капучино и латте не будут подсвечиваться.
4. Подставьте большую пустую чашку под трубку для подачи пены.
5. Нажмите большую кнопку приготовления **КАПУЧИНО** или **ЛАТТЕ**. Устройство начнет подавать горячую воду через трубку для подачи пены. Продолжайте цикл очистки до тех пор, пока из трубки не перестанет вытекать молоко, или повторите несколько циклов.
6. Поверните ручку управления пенообразованием в положение «Очистка», затем нажмите большую кнопку приготовления **КАПУЧИНО** или **ЛАТТЕ**. Устройство начнет выпускать горячий пар через трубку для подачи пены. Запустите цикл очистки, повторите несколько циклов. Примечание. Убедитесь, что уровень очищенной воды в резервуаре для воды находится между «**МИНИМАЛЬНЫМ**» и «**МАКСИМАЛЬНЫМ**» уровнями.
7. Повторите несколько циклов, описанных выше в пунктах 3-6.
8. Слейте всю воду, оставшуюся в резервуарах для воды и молока, затем тщательно промойте резервуары для воды и молока теплой водой с мылом. Обязательно тщательно промойте и высушите их. Не используйте абразивные чистящие средства и губки для мытья посуды, так как они могут поцарапать поверхность.

ПРИМЕЧАНИЕ. Не ставьте крышку емкости для молока в посудомоечную машину. Емкость для молока можно мыть в посудомоечной машине.

ЧИСТКА ВАРОЧНОЙ ГОЛОВКИ, ПОРТАФИЛЬТРА И ФИЛЬТРОВ

1. Переведите переключатель включения/выключения “I/O”, расположенный на левой стороне устройства, в положение “O” и отсоедините шнур питания от электрической розетки.
2. Некоторые металлические детали могут быть еще горячими. Не прикасайтесь к ним руками, пока они не остынут.
3. Извлеките кофейный фильтр и выбросьте кофейную гущу. Тщательно промойте кофейный фильтр и фильтрующий элемент теплой водой с мылом. Обязательно тщательно промойте и высушите их.

ПРИМЕЧАНИЕ. Не мойте портафильтры и фильтры в посудомоечной машине.

4. Протрите нижнюю часть насадки для заваривания влажной тканью или бумажным полотенцем, чтобы удалить остатки кофейной гущи.
5. Установите портафильтр (без фильтра) обратно в варочную головку устройства и зафиксируйте его на месте.
6. Поставьте под портафильтр большую пустую чашку.
7. Подключите шнур питания к электрической розетке. Переведите переключатель “Включение/Выключение” в положение “I”. Нажмите кнопку приготовления эспresso один раз и дайте аппарату настояться, добавив воды, до тех пор, пока он автоматически не остановится.

ОЧИСТКА РЕЗЕРВУАРА ДЛЯ ВОДЫ

1. Слейте оставшуюся воду, вынув резервуар для воды и перевернув его над раковиной вверх дном. Рекомендуется сливать воду с резервуара между использованиями.
2. Тщательно промойте резервуар для воды и его крышку теплой водой с мылом. Обязательно тщательно промойте и высушите их.

ПРИМЕЧАНИЕ. Не мойте резервуар для воды или его крышку в посудомоечной машине.

ВНИМАНИЕ. Не погружайте корпус прибора, а также шнур питания и вилку в воду или любую другую жидкость.

ЧИСТКА УСТРОЙСТВА

1. Протрите корпус мягкой влажной тканью. Не используйте абразивные чистящие средства или металлические губки, так как они могут поцарапать поверхность.
2. Не храните портафильтры в варочной головке. Это может отрицательно сказаться на герметичности заварочной головки и портафильтра при приготовлении эспрессо.

УДАЛЕНИЕ НАКИПИ

Накопление минеральных отложений в устройстве может повлиять на работу прибора. Если вы заметили, что время, необходимое для приготовления эспрессо, увеличивается, или происходит чрезмерное испарение пара, необходимо провести очистку прибора от накипи. Кроме того, вы можете заметить образование белого налета на поверхности варочной головки. Частота очистки зависит от жесткости используемой воды. В следующей таблице приведены рекомендуемые интервалы очистки:

Типы напитков	Периодичность очистки
Мягкая вода (фильтрованная вода)	Примерно через каждые 80-100 циклов приготовления
Жесткая вода (водопроводная вода)	Примерно каждые 40-50 циклов приготовления

ДЛЯ ОЧИСТКИ РЕЗЕРВУАРА ДЛЯ ВОДЫ ОТ НАКИПИ:

1. Налейте в резервуар для воды неразбавленный столовый уксус.
2. Оставьте прибор на ночь, чтобы раствор уксуса остался в резервуаре для воды.
3. Вылейте уксус, вынув емкость и перевернув ее над раковиной вверх дном.
4. Тщательно промойте емкость для воды водопроводной водой, наполнив ее наполовину, а затем вылейте воду обратно в раковину, повторив это действие дважды.

ДЛЯ УДАЛЕНИЯ НАКИПИ С ВНУТРЕННИХ ДЕТАЛЕЙ:

1. Сначала очистите внутреннюю поверхность резервуара для воды от накипи, выполнив описанные выше действия по удалению накипи.

2. Наполните резервуар для воды и резервуар для молока свежим неразбавленным белым бытовым уксусом.
3. Убедитесь, что кнопка включения/выключения установлена в положение “off”, а шнур питания отсоединен от электрической розетки. Наполните емкость неразбавленным белым бытовым уксусом.
4. Вставьте портафильтр (с фильтром, но без кофе) и поставьте большую пустую чашку на поддон для сбора капель и под портафильтр.
5. Подключите шнур питания к электрической розетке.
6. Поместите большую пустую чашку под трубку для подачи пены.
7. Нажмите кнопку включения/выключения, чтобы включить устройство в положение “I”. Как только индикаторы на панели управления (эспрессо, капучино и латте) загорятся, нажмите большую кнопку приготовления КАПУЧИНО или большую кнопку приготовления ЛАТТЕ. Устройство начнет подавать горячую воду через трубку для подачи пены и портафильтр. Запустите цикл очистки, повторите несколько циклов.
8. Поверните ручку управления пенообразованием в положение «Очистка», затем нажмите кнопку «БОЛЬШОЙ КАПУЧИНО» или «БОЛЬШОЙ ЛАТТЕ». Устройство начнет выпускать горячий пар через трубку для подачи пены. Дайте циклу очистки поработать, повторите несколько циклов.
ПРИМЕЧАНИЕ. Убедитесь, что уровень очищенной воды в резервуаре для воды должен находиться между «МИНИМАЛЬНЫМ» и «МАКСИМАЛЬНЫМ» уровнями.
9. Повторите несколько циклов для описанных выше шагов 2-8.
10. Слейте всю воду, оставшуюся в резервуарах для воды и молока, затем тщательно промойте резервуары для воды и молока теплой водой с мылом. Обязательно тщательно промойте и высушите их. Не используйте абразивные чистящие средства и губки для мытья посуды, так как они могут поцарапать поверхность.
ПРИМЕЧАНИЕ. Не мойте крышку емкости для молока в посудомоечной машине. Емкость для молока можно мыть в посудомоечной машине.

ФУНКЦИЯ АВТОМАТИЧЕСКОГО ОТКЛЮЧЕНИЯ ПИТАНИЯ.

После нажатия кнопки включения, если в течение 25 минут не будет выполнено никаких операций, устройство автоматически выключится.

4. Обслуживание и уход

Перед началом чистки убедитесь, что устройство отключено от сети. Никогда не используйте для чистки абразивную, металлическую губку или чистящее средство, так как это может повредить как пластиковые, так и металлические детали.

Слейте оставшуюся воду, вынув резервуар для воды и перевернув его над раковиной вверх дном. Рекомендуется оставлять пустым резервуар для воды между использованиями. Тщательно промойте резервуар для воды и его крышку теплой водой с мылом и высушите их.

Не мойте резервуар для воды или его крышку в посудомоечной машине.

Не погружайте корпус прибора, а также шнур питания и вилку в воду или любую другую жидкость. Протрите корпус мягкой влажной тканью.

Не храните портафильтры в варочной головке. Это может отрицательно сказаться на герметичности заварочной головки и портафильтра при приготовлении кофе. Если вы не пользуетесь прибором в течение длительного времени, очистите его и храните в сухом прохладном месте.

5. Хранение и транспортировка

Храните прибор в сухом вентилируемом месте вдали от нагревательных приборов. Избегайте воздействия прямого солнечного света. Храните в местах недоступных для детей. Перед тем, как убрать устройство на хранение, необходимо выполнить все указания раздела «Обслуживание и уход» и полностью просушить все части. Если устройство не будет использоваться в течение длительного периода времени, положите его в оригинальную упаковку.

Прибор транспортируется всеми видами транспорта в соответствии с правилами перевозки грузов, действующими на транспорте конкретного вида. При перевозке прибора рекомендуется использовать оригинальную заводскую упаковку.

При транспортировке и хранении запрещается подвергать прибор механическим воздействиям, которые могут привести к повреждению прибора и/или нарушению целостности упаковки.

6. Правила и условия реализации и утилизации

Особых требований по реализации не предусмотрено.

Упаковку, руководство по эксплуатации, а также само устройство необходимо утилизировать в соответствии с местной программой по переработке отходов.

7. Сведения об ограничениях в использовании оборудования

Прибор предназначен для использования в бытовых условиях и может применяться в квартирах, загородных домах, гостиничных номерах, офисах и других подобных местах для непромышленной и некоммерческой эксплуатации.

Данный прибор не предназначен для использования лицами (включая детей) с ограниченными физическими возможностями, ограниченными возможностями сенсорной системы, умственными возможностями, либо лицами, не имеющими опыт и знания по использованию данного прибора до тех пор, пока их должным образом не будет контролировать или проинструктирует лицо, ответственное за их безопасность.

8. Возможные неисправности и методы их устранения

Проблема	Возможная причина	Возможное решение
Кофе не высыпается	В резервуаре нет воды	Добавьте воды
	В фильтре слишком много кофе	Насыпьте в фильтр меньше кофе
	Прибор не был включен или подключен к розетке	Подключите устройство к электрической розетке и включите его
	Кофе был измельчен/слишком сильно спрессован	Наполните фильтровальную корзину кофе и аккуратно утрамбуйте
Кофе выходит по краю портафильтра	Портафильтр не поворачивается до упора	Поверните держатель фильтра на полное положение Lock
	Кофейная гуща по краю ободка фильтра	Протрите ободок
	Слишком много кофе в фильтре	Насыпайте меньше кофе
Молоко после взбивания не пенится или не выходит из пенообразователя	Закончился пар	Убедитесь, что в резервуаре для воды достаточно воды
	Молоко недостаточно холодное	Охладите молоко и пенообразователь перед приготовлением капучино или латте
	Пенообразователь засорился	Следуйте инструкциям по очистке емкости для молока и пенообразователя
Кофе выходит слишком быстро	Молотый кофе слишком крупный	Используйте более мелкий помол
	В фильтре недостаточно кофе	Насыпьте в фильтр больше кофе
Кофе слишком слабый	Для двойной порции эспрессо используйте один фильтр	Для двойной порции эспрессо используйте двойной фильтр
	Кофе слишком крупного помола	Используйте более мелкий помол

9. Гарантийные обязательства

Мы предоставляем гарантию в течение 1 года с момента покупки.

Если произошла поломка, вам необходимо позвонить по справочной линии потребителей 8-800-511-59-57 или написать на электронную почту service@dumont.ru

Вы можете обратиться к продавцу или уточнить список актуальных авторизованных сервисных центров на официальном сайте dumont.ru.

Для осуществления гарантийного обслуживания вам необходимо предъявить чек на покупку/электронный чек, или заполненный гарантийный талон.

Гарантия признается лишь в том случае, если изделие использовалось в соответствии с руководством по эксплуатации.

Данная гарантия не распространяется на сбои, возникающие в результате ненадлежащего или коммерческого использования продукта.

Данная гарантия не распространяется на следующие случаи:

1. Любые повреждения и неисправности, возникающие в результате использования прибора с нарушением рекомендаций руководства по эксплуатации.
2. Любые повреждения и неисправности, возникающие при погрузке, разгрузке и обращении с прибором после его доставки.
3. Любые повреждения и поломки из-за низкого или высокого напряжения, неправильного монтажа.
4. Повреждения и неисправности из-за пожара и/или молнии.
5. Повреждения корпуса прибора.
6. Вмешательство и ремонт оборудования кем-либо, кроме лиц из официальных авторизованных сервисных центров;
7. Проблемы, возникающие при монтаже любых деталей, кроме деталей, поставляемых производителем.

Гарантия недействительна при удалении и повреждении оригинального серийного номера на продукции.

10. Технические характеристики

Напряжение: 220–240 В

Частота: 50–60 Гц

Мощность: 1350 Вт

Класс защиты от поражения электрическим током: I

Максимальное давление: 20 бар

Объем резервуара для воды: 1,0 л

Объем резервуара для молока: 0,5 л

Размер: 31,6x20,9x21,7 см

Срок службы: 2 года

Гарантийный срок: 1 год

**11. Информация об изготовителе и импортере**

Изготовитель: Гуандун Зонсенвэй Электрик Текнолоджи Ко., Лтд.

Адрес изготовителя: 2 ферст флор №106 Аутер луп Росд,Шунде хай тек Зоун(Ронггуи),Хуа коу нейборхуд Ронггуи,Шунде Дистрикт,Фошан Сити,Гуандун Провинс,Китай.

Страна изготовления: Китай

Импортер: АО «Гранд-Трейд». Юридический адрес: 119021, Россия, г. Москва, вн. тер. г. муниципальный округ Хамовники, ул. Льва Толстого, д. 5, стр. 1, этаж 6, помещ./ком. 1/23.

Тел.: +7 495 138-88-55.

e-mail: info@grandtrade.world

DUMONT

Гарантийный талон

Наименование устройства: _____

Модель: _____

Серийный номер: _____

Дата покупки: _____

Продавец: _____

С условиями гарантийного обслуживания согласен.

Подпись.





DUMONT

НА ВЕРШИНЕ НЕТ ГРАНИЦ

