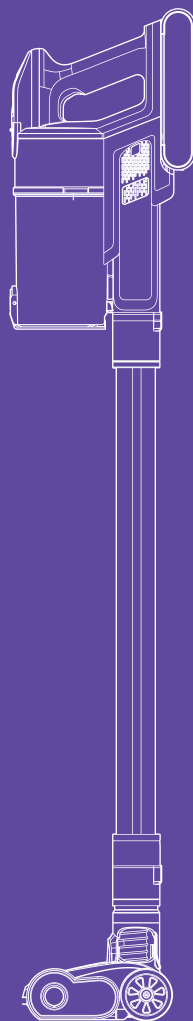


**Заряжаюсь
и убираюсь!**



**Вертикальный пылесос
КТ-5508**

Если у вас возникнут трудности с использованием нашей техники, перед обращением в магазин просим позвонить на горячую линию Kitfort:

8-800-775-56-87

(пн-пт с 9:30 до 17:30 по московскому времени)

info@kitfort.ru

Мы расскажем про особенности работы прибора и проконсультируем по любым другим вопросам

Содержание

| | |
|---|----|
| Общие сведения..... | 4 |
| Комплектация | 5 |
| Устройство вертикального пылесоса..... | 6 |
| Подготовка к работе и использование | 8 |
| Чистка и обслуживание | 9 |
| Уход и хранение..... | 11 |
| Устранение неполадок | 11 |
| Технические характеристики | 13 |
| Меры предосторожности..... | 15 |
| Мобильное приложение Kitfort..... | 17 |

Общие сведения

Беспроводной вертикальный пылесос КТ-5508 очень удобен при локальной уборке. Он компактен, всегда под рукой и готов к работе. При отсоединении удлинительной трубки и установке насадки он превращается в ручной пылесос. Его конструкция позволяет легко проникать в самые труднодоступные уголки квартиры. При этом не нужно передвигать громоздкий корпус проводного пылесоса и управляться с непослушным шлангом. Благодаря работе от аккумулятора не нужно включать вилку в розетку, провода не мешают под ногами. Поэтому пылесос имеет неограниченный радиус действия: от любого уголка квартиры до машины или беседки в саду. Пылесос оснащен маневренной напольной турбощеткой, которая вращается в двух плоскостях.

BLDC (A brushless DC electric motor) бесщеточный двигатель постоянного тока или по-другому — вентильный электродвигатель — это двигатель, в котором на роторе расположены постоянные магниты, а вращение происходит благодаря подачи напряжения на катушки, располагающиеся на статоре вокруг ротора. Микроконтроллер, исходя из положения магнитов, подает напряжение на катушки таким образом, чтобы в каждый момент времени магнитное поле катушек создавало вращательный момент в роторе.

Преимущества данного вида двигателя перед коллекторными щеточными двигателями заключаются в большом сроке службы, высокой надежности из-за отсутствия скользящих элементов (щеток), отсутствии узлов, требующих частого обслуживания, высокой перегрузочной способности.

Компактность и удобство

Одно из главных достоинств вертикального пылесоса — его компактность. Во время работы пылесос благодаря своей маневренности поможет легко убраться в узком коридоре или комнате, заполненной различными предметами. У пылесоса есть функция вертикальной парковки, поэтому пылесос удобно ставить в перерывах во время уборки. Для удобства хранения в комплекте поставляется кронштейн, который крепится к стене. Для владельцев небольших квартир, которые сталкиваются с проблемой хранения пылесоса, приобретение данной модели будет оптимальным вариантом.

Вертикальный пылесос хорошо подходит для оперативной уборки, например, рассыпанных крошек или песка от обуви в коридоре.

Функция «2 в 1»

Конструкция «2 в 1» предусматривает наличие ручного пылесоса, который удобно использовать отдельно. Ручным пылесосом можно пропылесосить углы и плинтусы, обивку мебели, пыль со шкафов (куда обычным пылесосом очень трудно дотянуться из-за ограниченной длины шланга), шкафчики на кухне или в гостиной, книжные полки, коврики в автомобиле или багажник.

Турбощетка и аксессуары

Пылесос комплектуется напольной насадкой с турбощеткой, которая помогает качественно справиться с очисткой гладких поверхностей и ковровых покрытий с не очень длинным ворсом. Светодиодная подсветка напольной щетки сделает уборку комфортной даже в затемненных местах. Также к пылесосу прилагаются насадка «2 в 1», щелевая насадка, насадка для мебели и кронштейн для настенного хранения устройства.

Циклонный фильтр, удобная чистка

Пылесос оборудован современным циклонным фильтром, обеспечивающим хорошую очистку. Крышка пылесборника легко открывается, а пыль из него вытряхивается очень просто. Внутри пылесборника находится фильтр тонкой очистки, поролоновый фильтр и фильтр грубой очистки с металлической сеткой, которые можно извлечь и почистить. Мелкие частицы, которые не захватываются потоком циклонного фильтра, проходят через фильтр грубой очистки и поролоновый фильтр, отсеивающие частицы размером более 1–2 мм. Благодаря фильтру грубой очистки и поролоновому фильтру такие частицы не попадают на фильтр тонкой очистки и не блокируют его. Фильтр тонкой очистки улавливает мельчайшие частички пыли, предотвращая их попадания в мотор устройства.

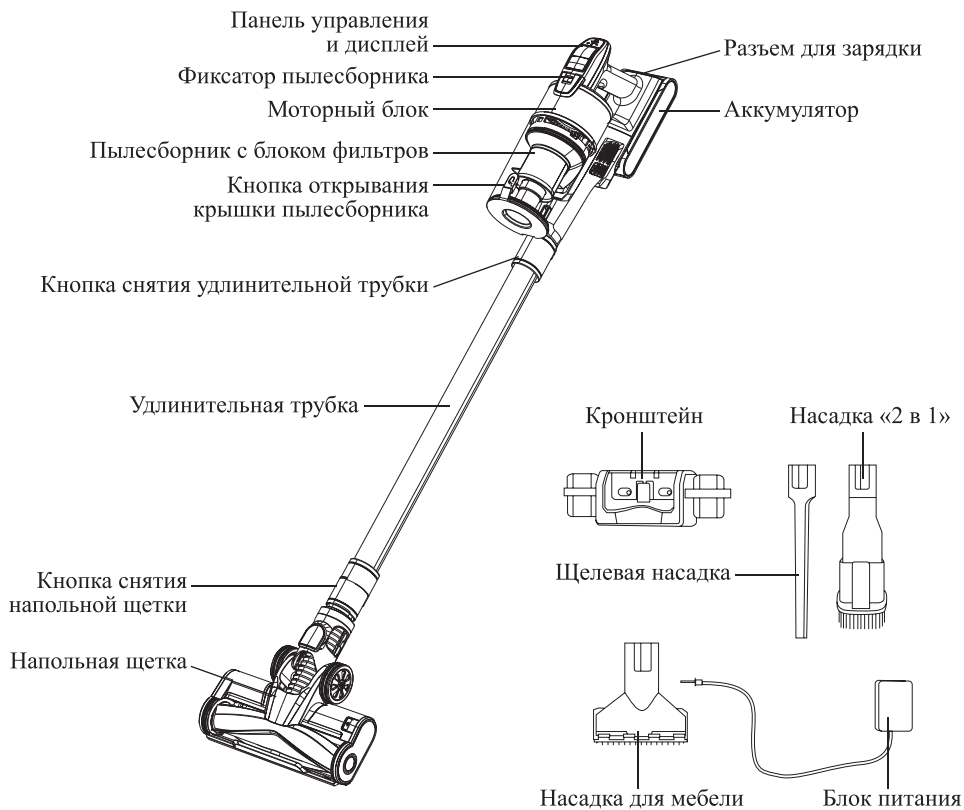
Область применения

Пылесос можно использовать для уборки полов и ковровых покрытий, чистки мягкой мебели и салона автомобиля.

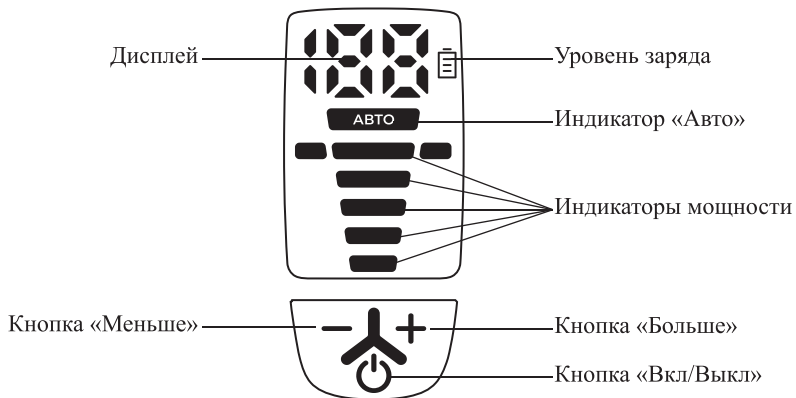
Комплектация

1. Пылесос — 1 шт.
 - Моторный блок — 1 шт.
 - Пылесборник с блоком фильтров — 1 шт.
 - Аккумулятор — 1 шт.*
 2. Удлинительная трубка — 1 шт.
 3. Напольная щетка — 1 шт.
 4. Насадка «2 в 1» — 1 шт.
 5. Насадка для мебели — 1 шт.
 6. Щелевая насадка — 1 шт.
 7. Блок питания — 1 шт.
 8. Кронштейн с комплектом крепежа — 1 шт.
 9. Руководство по эксплуатации — 1 шт.
 10. Коллекционный магнит — 1 шт.**
- *может быть установлен в моторный блок пылесоса
**опционально

Устройство вертикального пылесоса



Панель управления и дисплей



Кнопка «Вкл/Выкл» включает и выключает пылесос. Пылесос включается в автоматическом режиме. В этом режиме пылесос автоматически выбирает мощность в зависимости от уровня загрязнений.

Всего у пылесоса 4 уровня мощности (низкая, средняя, высокая и максимальная).

Кнопка «Больше» увеличивает мощность, а **кнопка «Меньше»** — уменьшает.

Индикаторы мощности показывают, какая мощность установлена. Нижний индикатор — для низкой мощности, второй индикатор снизу — для средней мощности, третий индикатор — для высокой мощности, верхний индикатор — для максимальной мощности.

Индикатор «Авто» горит, когда включен автоматический режим.

На **дисплее** отображается заряд аккумулятора в %.

Аккумулятор пылесоса съемный, поэтому вы можете заряжать его, когда он установлен на пылесос, или сняв аккумулятор с пылесоса. Это очень удобно, так как располагать кронштейн для хранения пылесоса можно в любом удобном месте, не беспокоясь о наличии розетки рядом.

Аксессуары

Насадка «2 в 1» с ворсовой щеткой может использоваться для чистки ковров и ковровых поверхностей, коврик в салоне автомобиля, для чистки твердых поверхностей, мебели, для сбора мелкого сыпучего мусора с неровных поверхностей. Ворсовая щетка способствует лучшей очистке и не царапает поверхность. Насадка «2 в 1» без ворсовой щетки удобна для чистки мягкой мебели и плоских поверхностей, например полок или подоконников. Чтобы воспользоваться насадкой «2 в 1» без ворсовой щетки, нажмите фиксатор и сдвиньте ворсовую щетку вверх. Чтобы воспользоваться насадкой «2 в 1» с ворсовой щеткой, нажмите фиксатор и сдвиньте ее вниз.

Щелевая насадка позволит добраться до самых труднодоступных и узких мест, таких как радиаторы отопления, углубления в мягкой мебели, углы, щели, клавиатура.

Насадка для мебели хорошо очищает диваны, кресла, матрасы и другую мягкую мебель от пыли, шерсти и волос.

Напольная щетка с турбощеткой используется для чистки полов и ковровых покрытий. Она оснащена светодиодной подсветкой для более комфортной уборки. Подсветка позволяет заметить пыль и мусор, которые при обычном свете можно пропустить. Турбощетка на напольной щетке убирает гладкий пол и ковровые покрытия с коротким ворсом. Обратите внимание, что при вращении турбощетка закручивает вокруг себя воздух. Поэтому объемный и легкий мусор, типа пуха и кошачьей шерсти, может не успевать всасываться, а начинает летать над щеткой в потоке воздуха. Вы можете переключить пылесос на более высокую мощность, а можете для уборки такого рода мусора воспользоваться другой насадкой.

Все насадки могут крепиться как к удлинительной трубке, так и к моторному блоку с пылесборником.

Подготовка к работе и использование

Подготовка к работе

Достаньте пылесос и удалите все упаковочные материалы. Перед первым использованием необходимо зарядить аккумулятор и собрать пылесос, а также при желании вы можете установить кронштейн.

Установка кронштейна

Для удобства хранения вертикального пылесоса в комплекте поставляется кронштейн с комплектом крепежа. Выберите место для установки кронштейна — это может быть коридор или любое другое удобное место (с комнатной температурой и без повышенной влажности). Рекомендуемая высота для установки кронштейна — 87 см от пола до нижнего края кронштейна. В таком положении пылесос, установленный на кронштейн, будет опираться о пол. Также кронштейн может быть размещен рядом с розеткой, что позволит вам заряжать пылесос, не снимая его с кронштейна.

Снимая пылесос с кронштейна, крепко удерживайте прибор во избежание его падения на пол.

У пылесоса также есть вертикальная парковка, поэтому, если необходимо сделать перерыв во время уборки, поставьте пылесос на пол или зафиксируйте в вертикальном положении. Будьте осторожны и не заденьте вертикальный пылесос, чтобы он не упал и не повредился.

Зарядка аккумулятора

Аккумулятор пылесоса можно снять с моторного блока, нажав на кнопку снятия аккумулятора и потянув его на себя. Чтобы установить аккумулятор обратно, просто вставьте его до щелчка.

Зарядите аккумулятор пылесоса перед первым использованием. Подключите блок питания к разьему для зарядки на аккумуляторе. Затем блок питания подключите к сети. Вы можете заряжать аккумулятор, как установленный на моторный блок, так и сняв аккумулятор с моторного блока.

Когда аккумулятор заряжается, на дисплее отображается уровень заряда в %. Приблизительное время зарядки составляет 5–6 часов.

Вы можете заряжать аккумулятор с любым уровнем разряженности — перед зарядкой не требуется предварительной полной разрядки аккумулятора.

Зарядка аккумулятора должна производиться при температуре от 5 до 40 °С. Не заряжайте аккумулятор при отрицательных температурах и не допускайте его нагрева выше 45 °С.

Примечание. Будьте аккуратны с блоком питания, не касайтесь его мокрыми руками перед включением в сеть и не тяните за шнур.

Сборка пылесоса

Подсоедините удлинительную трубку к воздуховоду пылесоса, соединив контакты на трубке и на воздуховоде и вставив трубку до щелчка. Затем подсоедините к удлинительной трубке напольную щетку до щелчка, также совместив контакты внизу удлинительной трубки и на напольной щетке.

Вы также можете подсоединить к воздуховоду пылесборника или к удлинительной трубке одну из насадок.

Чтобы снять насадку, напольную щетку или удлинительную трубку, нажмите кнопку снятия и потяните ее в сторону от пылесоса.

Использование

1. Проверьте, что фильтры, аккумулятор, удлинительная трубка (при необходимости) и одна из насадок установлены. Нажмите на кнопку «Вкл/Выкл». Запустится двигатель, пылесос будет работать в автоматическом режиме. После этого можно приступить к работе.
2. Чтобы изменить мощность вручную, нажимайте на кнопку «Больше» или «Меньше». При увеличении мощности звук двигателя станет громче, индикаторы мощности покажут, какая мощность выбрана.
3. Чтобы отключить пылесос, нажмите на кнопку «Вкл/Выкл».
4. Вытряхните пыль из пылесборника и установите пылесос в кронштейн или переведите в положение вертикальной парковки. При необходимости подключите к аккумулятору блок питания, а блок питания — к розетке, чтобы зарядить аккумулятор.

Советы по использованию

Для очистки полов, мебели, салона и багажника автомобиля используйте турбощетку. Эта насадка практически универсальна, а расположенные по спирали турбощетки волокна захватывают больше пыли: это сокращает время уборки.

Чистка и обслуживание

Когда пылесос собран, его можно протирать сухой или слегка влажной мягкой тканью. Избегайте попадания воды в моторный блок пылесоса, на контакты моторного блока, аккумулятора, удлинительной трубки и турбощетку, на аккумулятор и разъем для зарядки.

Проверяйте все всасывающие каналы на предмет засорения. Прочищайте каналы после каждой уборки по мере необходимости. Не включайте пылесос с забитыми каналами.

Вытряхивайте пыль из пылесборника после каждой уборки. Для этого расположите пылесборник над мусорным ведром, откройте крышку пылесборника и слегка постучите по пылесборнику. Рекомендуется очищать пылесборник, блок фильтров и турбощетку каждую неделю. В зависимости от частоты использования и количества пыли и грязи чистку пылесборника фильтров и турбощетку может потребоваться проводить чаще или реже.

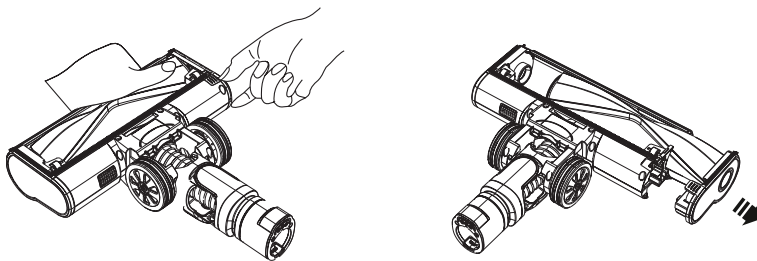
Чистка пылесборника и фильтров

1. Отсоедините насадку и удлинительную трубку.
2. Расположите пылесборник над мусорным ведром и откройте его крышку при помощи кнопки открывания крышки пылесборника. Вытряхните скопившуюся пыль.
3. Сдвиньте фиксатор пылесборника и снимите пылесборник с моторного блока.
4. Достаньте блок фильтров из пылесборника и разберите его на фильтр грубой очистки, поролоновый фильтр и фильтр тонкой очистки.
5. Вытряхните остатки пыли и грязи из фильтров, перевернув их над мусорным ведром и слегка постучав по ним. Будьте осторожны и не повредите фильтры.
6. Затем вымойте фильтры в прохладной или теплой воде. Не используйте для мытья щетки или губки и химические средства, чтобы не повредить фильтры.
7. Оставьте фильтры на открытой поверхности до полного высыхания. Не сушите фильтры феном.
8. Пылесборник протрите мягкой тканью, чтобы удалить остатки пыли.
9. Затем в обратном порядке установите фильтры в пылесборник, пылесборник подсоедините к моторному блоку пылесоса.

Чистка турбощетки

Для очистки напольной щетки проведите следующие действия:

1. Извлеките турбощетку, как показано на рисунках.



2. Очистите турбощетку от мусора, волос и шерсти. Волосы и шерсть можно аккуратно срезать ножницами, тогда их будет легко снять с турбощетки.
3. Почистите оси и передаточные шестерни от забившихся в них мусора и волос.
4. Установите турбощетку в напольную насадку.

Чистка электрических контактов напольной щетки

Чтобы напольная щетка работала без сбоев и отключений во время уборки, регулярно проводите очистку электрических контактов. Протирайте контакты напольной щетки, удлинительной трубки и пазы около всасывающего отверстия пылесоса сухой мягкой тканью.

Уход и хранение

Перед тем, как убрать пылесос на хранение, проведите чистку, как описано в главе «Чистка и обслуживание». Храните пылесос в сухом и прохладном месте, недоступном для детей. Избегайте попадания на него прямых солнечных лучей или влаги. Если прибор не используется в течение длительного времени, его можно упаковать в пакет или коробку.

Аккумулятор пылесоса литий-ионный, поэтому лучше хранить его наполовину заряженным во избежание чрезмерной потери емкости. При длительном хранении заряжайте наполовину аккумулятор примерно раз в 3–6 месяцев. В противном случае из-за саморазряда аккумулятор может разрядиться ниже минимально допустимого уровня.

Устранение неполадок

Пылесос не включается, дисплей не горит

| Возможная причина | Решение |
|--|--|
| Аккумулятор разряжен | Зарядите аккумулятор |
| Аккумулятор не установлен | Установите аккумулятор в моторный блок до щелчка |
| Контакты аккумулятора или на моторном блоке загрязнились | Протрите контакты сухой мягкой тканью |

Пылесос не заряжается

| Возможная причина | Решение |
|--|---|
| Штекер блока питания не до конца установлен в разъем для зарядки | Плотно установите штекер блока питания в разъем для зарядки |
| Блок питания не подключен к розетке | Подключите блок питания к розетке |
| Нет напряжения в сети | Проверьте наличие напряжения в сети |

Слабая сила всасывания

| Возможная причина | Решение |
|---|--|
| Пылесборник переполнен | Очистите пылесборник |
| Фильтры нуждаются в очистке или замене | Снимите фильтры и проверьте силу всасывания. Если без фильтров сила всасывания больше, то проблема в фильтрах. Очистите или замените фильтры |
| Забилось одно или несколько всасывающих отверстий | Прочистите всасывающее отверстие вертикального пылесоса и сопло пылесборника |

Турбощетка не вращается

| Возможная причина | Решение |
|---|---|
| Турбощетка заблокирована крупным мусором | Очистите турбощетку |
| Турбощетка установлена неправильно | Установите турбощетку согласно инструкции, приведенной в главе «Чистка турбощетки» |
| Контакты турбощетки или удлинительной трубки загрязнились | Очистите контакты на турбощетке сухой мягкой тканью с обеих сторон удлинительной трубки и на сопле пылесборника |

Пыль высыпается из пылесоса

| Возможная причина | Решение |
|---|---|
| Забилось одно или несколько всасывающих отверстий | Проверьте все всасывающие отверстия пылесоса и прочистите их |
| Пылесборник переполнен | Очистите пылесборник |
| Крышка пылесборника не закрыта, или фильтры установлены неправильно | Установите и фильтры согласно инструкции, приведенной в главе «Чистка и обслуживание», закройте крышку пылесборника |

Посторонний запах из пылесоса при работе

| Возможная причина | Решение |
|--|---|
| Запах дают скопившиеся в пылесборнике пыль и мусор | Очистите пылесборник |
| Пылесборник поставили на хранение с неочищенными фильтрами | Промойте фильтры |
| Если в пылесос установить влажные фильтры, фильтр тонкой очистки может загнить и начать давать посторонний запах | После промывки фильтров полностью высушите их перед установкой. Не засасывайте пылесосом жидкости |
| Засосали пахучее вещество | Промойте фильтр и пылесборник |

Если возникла какая-нибудь неисправность, устройство выключится и отобразит сообщение об ошибке на дисплее или начнет подавать звуковой сигнал. Расшифровать код ошибки поможет следующая таблица.

| Код ошибки | Возможная причина | Решение |
|------------|--|--|
| E1 | Ошибка датчика пыли | Обратитесь в сервисный центр |
| E2 | Короткое замыкание моторного блока или турбощетки | Обратитесь в сервисный центр |
| E3 | Перегрузка по току турбощетки/турбощетка заблокирована | Выключите пылесос, очистьте турбощетку и попробуйте включить снова |
| E4 | Перегрев | Пылесборник переполнен или всасывающие каналы заблокированы. Очистьте пылесборник и фильтры, проверьте всасывающие отверстия. Оставьте пылесос до полного остывания, попробуйте включить снова |

| Код ошибки | Возможная причина | Решение |
|------------|---|--|
| E6 | Сработала защита от перегрузки по току/напряжению при зарядке. Используется некомплектный блок питания или блок питания поврежден | Используйте комплектный блок питания или замените его на новый с такими же характеристиками. Если это вы используете исправный комплектный блок питания, а код ошибки отображается, обратитесь в сервисный центр |
| E7 | Мотор не запускается | Обратитесь в сервисный центр |
| 00 | Аккумулятор полностью разряжен | Зарядите аккумулятор |

Если ваша ситуация не отображена выше, пишите нам на адрес info@kitfort.ru, приложив фотографии или видеофайлы, фиксирующие вашу проблему. Пришлите также фотографию наклейки с серийным номером, расположенной на дне или на задней части корпуса устройства.

По вопросам приобретения расходных материалов или аксессуаров пишите нам на osh@kitfort.ru.

Технические характеристики

1. Блок питания:
 - вход: ~100–240 В, 50/60 Гц, 0,5 А
 - выход: =35 В, 0,5 А
2. Аккумулятор: Li-Ion 29,6 В, 3 А*ч (88,8 Вт*ч)
3. Мощность: 500 Вт
4. Класс защиты от поражения электрическим током:
 - блока питания: II
 - пылесоса: III
5. Класс фильтра тонкой очистки: E11
6. Время зарядки аккумулятора: 5–6 ч
7. Время работы:
 - на низкой мощности: 90 мин
 - на средней мощности: 60 мин
 - на высокой мощности: 35 мин
 - на максимальной мощности: 25 мин
8. Уровень шума: ≤80 дБа
9. Емкость пылесборника: 0,8 л
10. Длина шнура блока питания: 1,8 м
11. Размер устройства: 222 × 220 × 1125 мм
12. Размер упаковки: 622 × 300 × 128 мм
13. Вес нетто: 3,5 кг
14. Вес брутто: 4,2 кг



Срок службы: 2 года

Срок гарантии: 1 год

Товар сертифицирован:



Производитель: Сучжоу Топкин Илектрик Эплаенс Ко., Лтд. №6 Сихэнган Рд. Янчэнху Таун, Сянчэн Дист. 215138 Сучжоу, Китай.

Импортер: ООО «Аэро-Трейд». 197022, г. Санкт-Петербург, ул. Инструментальная, д. 3, литера П, помещ. 3-Н.

Страна происхождения: Китай.

Уполномоченная организация для принятия претензий на территории РФ: ООО «Аэро-Трейд». 197022, г. Санкт-Петербург, ул. Инструментальная, д. 3, литера П, помещ. 3-Н.

Горячая линия производителя: 8-800-775-56-87 (пн-пт с 9:30 до 17:30 по московскому времени), info@kitfort.ru

Адреса сервисных центров вы можете узнать у оператора горячей линии или на сайте kitfort.ru

Требуется особая утилизация. Во избежание нанесения вреда окружающей среде необходимо отделить данный объект от обычных отходов и утилизировать его наиболее безопасным способом, например, сдать в специальные места по утилизации.

Месяц и год изготовления указаны на нижней стороне упаковочной коробки.

Производитель имеет право на внесение изменений в дизайн, комплектацию, а также в технические характеристики изделия в ходе совершенствования своей продукции без дополнительного уведомления об этих изменениях.

Условия гарантии

Падение силы всасывания из-за засорения пылесборника или фильтров пылесоса не является гарантийным случаем. Очистка пылесборника и фильтров — это необходимая операция, которую следует проводить регулярно и самостоятельно, как это указано в главе «Чистка и обслуживание».

Механические повреждения корпуса, аксессуаров или составных частей устройства не являются гарантийным случаем.

Устройство имеет вертикальную конструкцию, поэтому необходимо с определенной аккуратностью относиться к хранению прибора в вертикальном положении, чтобы не допустить его падения. Падение устройства может привести к различным механическим повреждениям. Это не является гарантийным случаем.

Выход блока турбощетки из строя вследствие засорения шерстью, волосами или иными загрязнениями не является гарантийным случаем. Для того чтобы избежать выхода из строя блока турбощеток, чистите его регулярно в соответствии с главой «Чистка и обслуживание».

Меры предосторожности

Пожалуйста, внимательно прочтите инструкцию по эксплуатации. Обратите особое внимание на меры предосторожности. Всегда держите инструкцию под рукой.

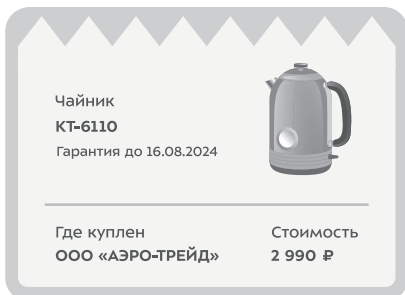
1. Устройство предназначено для использования в бытовых условиях и может применяться в квартирах, загородных домах, гостиничных номерах, офисах и других подобных местах для непромышленной и некоммерческой эксплуатации.
2. Используйте пылесос только по назначению и в соответствии с указаниями, изложенными в данном руководстве. Нецелевое использование устройства будет считаться нарушением условий надлежащей эксплуатации.
3. Перед подключением блока питания к электрической розетке убедитесь, что параметры электропитания, указанные на нем, совпадают с параметрами используемого источника питания.
4. Для предотвращения поражения электрическим током не погружайте устройство в воду и другие жидкости.
5. Не используйте блок питания, если шнур питания или вилка повреждены.
6. Во избежание поражения электрическим током не разбирайте устройство самостоятельно — для его ремонта обратитесь к квалифицированному специалисту. Помните, неправильная сборка устройства повышает опасность поражения электрическим током при эксплуатации.
7. Детям, людям с ограниченными физическими, сенсорными или умственными способностями, а также лицам, не обладающим достаточными знаниями и опытом, разрешается пользоваться пылесосом только под контролем лиц, ответственных за их безопасность, или после инструктажа по эксплуатации устройства. Не позволяйте детям играть с пылесосом.
8. Контролируйте работу пылесоса, когда рядом находятся дети или домашние животные.
9. Не оставляйте работающий пылесос без присмотра. Выключите его, если не пользуете пылесос длительное время или перед проведением обслуживания.
10. Не пытайтесь обойти блокировку включения устройства.
11. Не допускайте падения пылесоса и не подвергайте его ударам.
12. Храните устройство в недоступных детям местах.
13. Используйте только предлагаемые производителем аксессуары или комплектующие. Использование иных дополнительных принадлежностей может привести к поломке устройства или получению травм.
14. Не засасывайте пылесосом горячие или дымящиеся предметы такие как, например, сигареты, спички или горячий пепел.
15. Будьте осторожны при уборке на лестнице.
16. Не используйте пылесос без установленных фильтров.
17. Не прикасайтесь к вилке блока питания и пылесосу мокрыми руками.
18. Перед использованием пылесоса освободите рабочую поверхность от разбросанных вещей и шнуров, которые может засосать пылесос.
19. Перед началом уборки обязательно удалите крупные или острые предметы, которые могут повредить пылезащитный фильтр.



20. Держите всасывающее отверстие подальше от лица, тела и свободно висящих частей одежды.
21. Не используйте пылесос для всасывания жидкостей.
22. Не включайте пылесос с заблокированными всасывающими отверстиями. Выключите пылесос и удалите блокирующие предметы, прежде чем снова запускать пылесос.
23. Не храните пылесос на высоких полках, чтобы избежать его случайного падения.
24. Не прислоняйте пылесос к вертикальным поверхностям, он очень неустойчив, поэтому он может упасть и повредиться.
25. При повреждении шнура питания его следует заменить специальным шнуром или комплектом, полученным у изготовителя или сервисной службы.
26. Держите устройство вдали от источников тепла, а также от огня и искр.
27. Обеспечьте необходимую вентиляцию при зарядке вокруг устройства/аккумулятора.
28. После зарядки отсоедините шнур сначала от источника питания, затем от устройства.

IM-1

СКАЧИВАЙТЕ МОБИЛЬНОЕ ПРИЛОЖЕНИЕ KITFORT

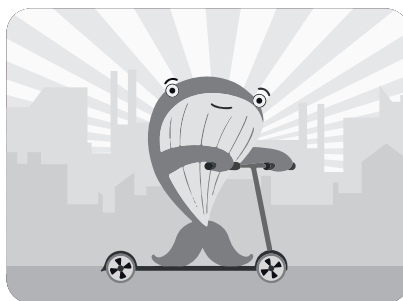


Электронная гарантия

Чтобы получить электронный гарантийный талон, установите мобильное приложение Kitfort на ваш смартфон и сканируйте QR-код на чеке

Призы в игре «Кит на самокате»

Исследуйте локации, собирайте киткоины и промокоды на технику



Еженедельные розыгрыши

Регистрируйтесь, регулярно заходите в приложение и выигрывайте призы

ПРИЛОЖЕНИЕ KITFORT

- Удобный каталог
- Интересный контент
- Отзывы и обзоры реальных покупателей
- Техническая поддержка



App Store



Google Play

Скачивайте приложение Kitfort





Приятно познакомиться, Kitfort!

Kitfort — компания-производитель бытовой техники для дома, кухни, красоты и здоровья.

Наш главный девиз — «Всегда что-то новенькое!»
В каталоге бренда вы можете найти всё необходимое для комфортной жизни: от кофемашины до робота для мойки окон. Мы постоянно обновляем и расширяем ассортимент, чтобы вы выбрали идеальный для себя вариант!

Kitfort не только предлагает качественные товары по лучшей цене, но и радует подарками, конкурсами и интересным контентом в социальных сетях.



Подписывайтесь на наши соцсети
и становитесь частью вселенной Kitfort!

8 (800) 775-56-87
info@kitfort.ru