

# VX300 Mix

Deerma  
Вертикальный пылесос для сухой и влажной уборки

## Хранение и транспортировка

Вставьте подставку для хранения аксессуаров в слот для хранения на зарядной базе и поместите аксессуары на подставку для хранения аксессуаров.

- Хранить прибор в прохладном сухом месте, избегать попадания прямых солнечных лучей или близости к источнику тепла.
- Если прибор не используется в течение длительного времени, либо для транспортировки, отключите питание, упакуйте его в коробку и храните прибор в недоступном для детей и животных месте.
- При длительном хранении без использования рекомендуется полностью заряжать аккумулятор раз в три месяца.
- Прибор хранить в проветриваемом сухом помещении при температуре от +5°C до +35°C и относительной влажности воздуха не более 75%.
- После транспортировки прибора в условиях отрицательных температур необходима выдержка перед включением не менее двух часов при комнатной температуре.

Оптимальные режимы хранения для бытовой техники - температура от +5 до +35 °C и относительной влажности окружающего воздуха 5 - 75% без выпадения конденсата. Понижение или повышение температуры и уровня может вызвать порчу электронных компонентов техники или аккумуляторов. Бытовая техника хранится в заводской упаковке. Примечание: перед хранением сначала выключите питание, вытащите и очистите/промойте все компоненты и фильтра, осушите их не менее 48 часов в сухом теплом помещении, а затем поместите изделие в сухое, проветриваемое, недоступное для детей и животных место.

Внимание! Всегда содержите прибор, аксессуары и фильтра сухими!

Бытовая техника транспортируется в заводской упаковке. При транспортировке необходимо обеспечить устойчивое положение бытовой техники в транспортном средстве руководствуясь символами, указанными на транспортной упаковке. В случае транспортировки при отрицательных температурах воздуха, обязательно выдержите прибор при комнатной температуре 2-3 часа перед началом эксплуатации.

## Экологическая утилизация

Утилизацию прибора и упаковки проводите в порядке, установленном нормами и правилами в области обращения с отходами производства и потребления. Картонные упаковки сдавайте в макулатуру или выбрасывайте в контейнер, предназначенный для бумаги.

Химические вещества, содержащиеся в литий-ионном аккумуляторе, встроенном в этот прибор, могут загрязнять окружающую среду. Перед тем как выбросить его, обратитесь к профессиональному персоналу для его извлечения и сдайте его в сертифицированные учреждения по переработке аккумуляторов для централизованной утилизации.

## Гарантийные Обязательства

Гарантийный срок: 1 год  
Срок службы: 2 года

### ЧТО НЕ ПОКРЫВАЕТ ГАРАНТИЯ?

- Деятельность не несет ответственности за расходы, ущерб или ремонт при следующих условиях:
- Приобретение прибора у неавторизованного дилера;
  - Неврежная эксплуатация или обращение, неправильное использование, бой/механические повреждения, нарушения режима эксплуатации, использование без соблюдения инструкций, изложенных в руководстве по эксплуатации;
  - Использование прибора за рамками обычных бытовых целей (например, в коммерческих помещениях или в целях аренды);
  - Использование деталей без соблюдения инструкций, изложенных в руководстве по эксплуатации;
  - Использование деталей и аксессуаров, которые не были произведены или рекомендованы производителем;
  - Внешние факторы, не связанные с качеством изделия и его использованием, такие как погода, модификации, аварии, перебои в электро-снабжении, скачки напряжения или стихийные бедствия;
  - Ремонт или модификация, выполненные неавторизованными лицами или агентами;
  - Невыполнение очистки прибора от засорения и других опасных материалов;
  - Обычный износ, в том числе деталей, обычно подверженных износу (в том числе аккумулятор).
  - Поломки, возникшие в результате неправильной эксплуатации, например, при попадании жидкости в механизм.
  - Без гарантии: расходные материалы и аксессуары (фильтра и щетки).

В случае обнаружения неисправностей и по вопросам гарантийного обслуживания, с документом о покупке, обратитесь к продавцу товара.

## Спецификация

### Основное устройство

Название продукта: Вертикальный пылесос для сухой и влажной уборки  
Модель продукта: VXAM141  
Рабочее напряжение: 21,6 В ~  
Рабочая мощность: 300 Вт  
Емкость аккумулятора: 4000 мАч  
Объем резервуара для чистой/грязной воды: 600/500 мл  
Объем пылесборника ручного пылесоса: 150 мл

### Зарядная база

Модель изделия: VXC81F  
Номинальное входное напряжение: 220-240 В- 50-60 Гц  
Номинальная выходная мощность: 26 В ~  
Номинальная мощность: 380 Вт

### Электрическая щетка для пола

Модель продукта: VCFB1B  
Рабочее напряжение: 12 В ~  
Рабочая мощность: 15 Вт

### Электрическая щетка для удаления пылевых клещей

Модель продукта: VCM51A  
Рабочее напряжение: 12 В ~  
Рабочая мощность: 15 Вт

### Моторизованная чистящая насадка

Модель продукта: VXAM142  
Рабочее напряжение: 21,6 В ~  
Рабочая мощность: 50 Вт

## Устранение неполадок

Неисправность	Причина	Решение
Из нижней части головки щетки протекает вода.	Фильтровальная губка не установлена.	Установите губчатый фильтр.
	Фильтровальная губка не полностью высохла после очистки.	Полностью высушите губчатый фильтр перед использованием.
	Слишком много пятен от воды на полу.	Рекомендуется переключиться в режим всасывания.
Неправильная зарядка.	Вилка зарядной базы неправильно вставлена в розетку.	Убедитесь, что вилка зарядной базы вставлена на место.
	Прибор неправильно установлен на зарядную базу.	Убедитесь, что прибор правильно установлен на зарядной базе.
Нет голосовых подсказок.	Голосовые подсказки выключены.	Нажмите и удерживайте кнопку переключения режимов в течение 2 секунд, чтобы включить голосовое оповещение.
	Резервуар для грязной воды полон.	Опорожните бак для грязной воды.
	Засорена трубка головки щетки или резервуара для грязной воды.	Очистите головку щетки и трубку.
Прибор не работает.	Резервуар для чистой воды не установлен.	Установите резервуар для чистой воды на место.
	Валик заступался.	Очистите ролик щетки.
	Ручка не установлена на место.	Установите ручку на место.
Из прибора не поступает вода.	Недостаточно воды в резервуаре для чистой воды.	Наполните бак для чистой воды чистой водой.
	Резервуар для чистой воды не установлен на место.	Установите бак для чистой воды на место.

## Устранение неполадок

### Чистящая электрическая щетка от пылевых клещей

1. Вставьте палец в выемку на боковой стороне щетки и поверните крышку щетки против часовой стрелки, чтобы открыть и снять крышку щетки для удаления клещей.

2. Снимите ролик щетки для удаления пылевых клещей и используйте подходящий инструмент для удаления застрявших клещей, волос и ниток.

3. Последовательно установите щетку для удаления клещей и крышку щетки для удаления клещей, поверните крышку по часовой стрелке. Она встанет на место и вы услышите щелчок.

Fig.E-5

Совет: не рекомендуется мыть щетку для удаления клещей.

При возникновении ошибки прибор перестанет работать. Для устранения неполадок обратитесь к следующей таблице. Если проблема сохраняется, обратитесь в службу поддержки или к продавцу товара.

Неисправность	Причина	Решение
Прибор не работает.	Батарея разряжена.	Полностью зарядите для использования.
	Защита от перегрева батареи.	Подождите, пока температура аккумулятора не вернется к норме.
	Резервуар для грязной воды полон.	Опорожните бак для грязной воды.
Прибор не работает.	Засорена трубка головки щетки или резервуара для грязной воды.	Очистите головку щетки и трубку.
	Валик заступался.	Очистите ролик щетки.
	Ручка не установлена на место.	Установите ручку на место.
Из прибора не поступает вода.	Недостаточно воды в резервуаре для чистой воды.	Наполните бак для чистой воды чистой водой.
	Резервуар для чистой воды не установлен на место.	Установите бак для чистой воды на место.

## Уход и обслуживание

### Очистка щетки для пола

1. нажмите на кнопку снятия крышки щетки для пола, снимите крышку и выньте щетку.

2. промойте всасывающее отверстие щетки чистой водой и протрите внутреннюю поверхность всасывающего отверстия сухой тряпкой.

3. Удалите все волоски и посторонние предметы, которые могли застрять в щетке. Промойте щетку чистой водой.

Fig.D-2

### Очистите пылесборник и фильтр

1. Нажмите кнопку фиксатора пылесборника и снимите его. Откройте пылесборник, вытащив блок фильтрации и выбросьте мусор.

2. Для этого извлеките фильтрующий циклонный элемент с губкой фильтра, аккуратно постучите по фильтрующему элементу или используйте чистящую щетку, чтобы удалить пыль с поверхности.

3. Промойте пылесборник, фильтрующий элемент и губку фильтра чистой водой, пока они не станут чистыми. После промывания дайте полностью высохнуть перед использованием.

Fig.E-3

### Чистящая электрическая щетка для пола

1. Нажмите кнопку фиксатора роликовой щетки (валика) и снимите ее.

2. Удалите наматывающиеся волосы и нитки с помощью подходящего инструмента.

3. После чистки установите роликовую щетку (валик) обратно в электрическую щетку для пола. Когда вы услышите щелчок, это будет означать, что щетку установлена на место.

Fig.E-4

## Эксплуатация

### Использование ручного пылесоса

#### Индикатор режима / заряда батареи (а):

- Постоянный белый свет: стандартный режим
- Яркий постоянный белый свет: режим высокой мощности
- Мигающий красный свет: неисправность / низкий заряд батареи

#### Использование:

1. Нажмите кнопку снятия ручного пылесоса, чтобы снять его.
2. Снимите соединитель и установите принадлежности в соответствии с вашими потребностями в уборке.
3. Кратковременно нажмите кнопку питания, чтобы начать уборку. Для переключения режимов однократно нажмите кнопку переключения режимов, режимы будут меняться по циклу при нажатии этой кнопки.

Fig.D-5

### Состав комплекта поставки

1. Ручка
2. Пылесборник с фильтрующим блоком
3. Электрическая щетка для удаления пылевых клещей
4. Кронштейн для аксессуаров
5. Ручной пылесос
6. Зарядная станция
7. Основной корпус пылесоса
8. Плоская щетка "2 в 1"
9. Электрическая щетка для пола
10. Щетка для очистки
11. Удлиняющая трубка

Fig.D-6

## Уход и обслуживание

ПРЕДУПРЕЖДЕНИЕ: перед чисткой и обслуживанием прибора его следует выключить и вынуть вилку из розетки.

### Очистка резервуара для грязной воды и блока фильтра

Промойте чистой водой резервуар для грязной воды, крышку резервуара для грязной воды и блок фильтра. Для очистки внутренней стенки резервуара можно использовать прилагаемую щетку.

Fig.E-1

## Эксплуатация

### Самоочистка

1. Поместите полностью собранный прибор обратно на зарядную базу и одновременно нажмите кнопку самоочистки, чтобы начать самоочистку.

2. Кратковременно нажмите кнопку самоочистки, чтобы приостановить / возобновить самоочистку.

3. После завершения самоочистки обязательно опорожните резервуар для грязной воды.

### Сушка щетки

- Прибор автоматически запускает режим сушки после завершения самоочистки.

- Нажмите и удерживайте кнопку питания в течение 2 секунд, чтобы перейти в режим быстрой сушки. Нажмите ещё раз, чтобы приостановить/возобновить режим быстрой сушки.

- Нажмите и удерживайте кнопку питания или кнопку самоочистки, чтобы выйти из режима сушки.

Fig.D-3

### Опорожнение резервуара для грязной воды

1. Нажмите кнопку снятия резервуара для грязной воды, чтобы извлечь резервуар, как показано на рисунке.

2. Снимите крышку резервуара для грязной воды и вылейте грязную воду.

3. Поочередно установите крышку резервуара для грязной воды и сам резервуар для грязной воды обратно в прибор до щелчка, свидетельствующего об успешной установке.

Fig.D-4

### Включение/выключение голосовой подсказки

Когда устройство включено, нажмите и удерживайте кнопку переключения режимов в течение 2 секунд, чтобы отключить голосовое оповещение, и нажмите и удерживайте ещё 2 секунды, чтобы включить голосовое оповещение.

## Эксплуатация

### Добавление чистой воды

1. Нажмите и удерживайте кнопку освобождения резервуара для чистой воды, чтобы извлечь резервуар для чистой воды.

2. Откройте крышку резервуара для воды, наполните его чистой водой и плотно закройте.

3. Установите резервуар для чистой воды на место до щелчка.

Fig.D-1

### Начало уборки

1. Кнопка питания

2. Кнопка переключения режимов

Наклоните пылесос на себя и нажмите кнопку питания на ручке, чтобы начать уборку. При необходимости нажмите ее еще раз, чтобы остановить уборку.

Коротким нажатием кнопки переключения режимов можно переключаться между автоматическим режимом, режимом всасывания воды и режимом дезинфекции.

При удалении стойких загрязнений нажмите кнопку распыления воды для дополнительного смачивания загрязнений.

#### Примечание:

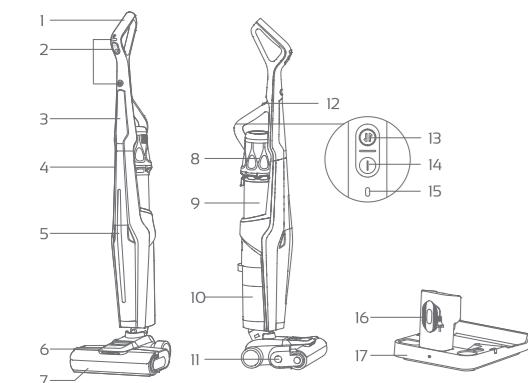
- Если прибор выключается в положении лежа, пожалуйста, поставьте его вертикально, чтобы предотвратить вытекание грязной воды.

- Для более качественной уборки рекомендуется подождать, пока прибор смочит роликовые щетки, прежде чем мыть пол после включения прибора.

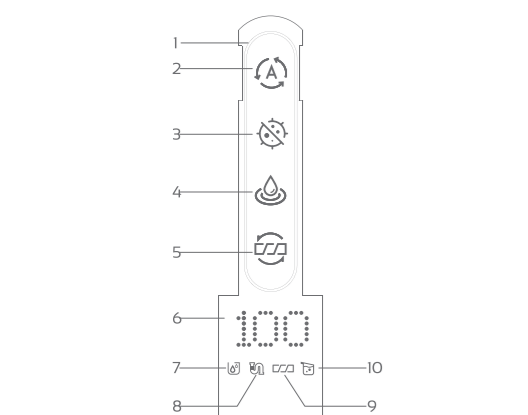
- В режиме дезинфекции вода проходит через электролитический компонент и электролизуется положительными и отрицательными электродами с образованием ионов хлора, которые оказывают бактерицидное действие.

Fig.D-2

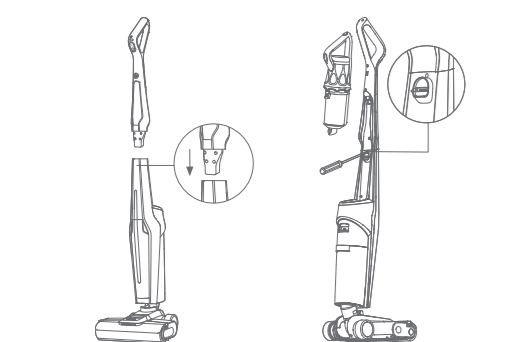
## A-1



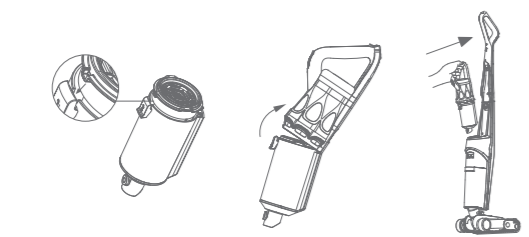
## A-2



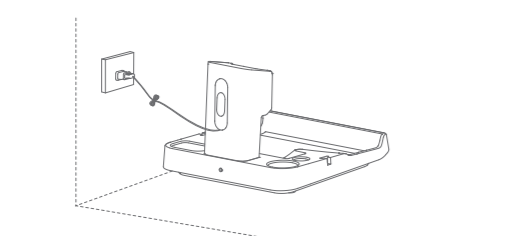
## B-1



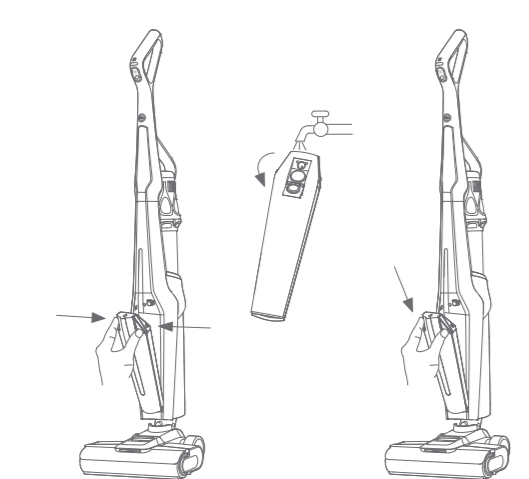
## B-2



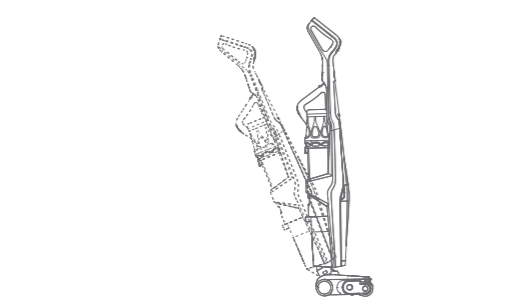
## C



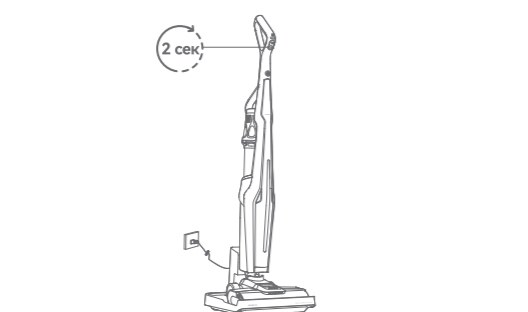
## D-1



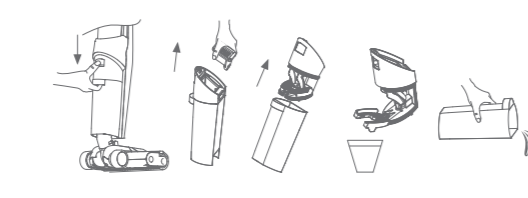
## D-2



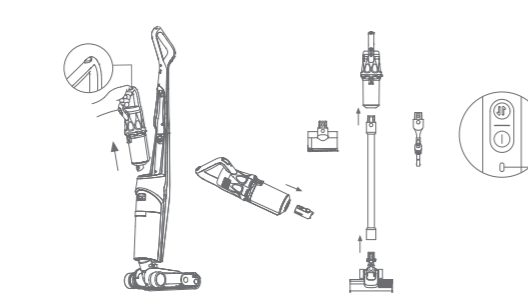
## D-3



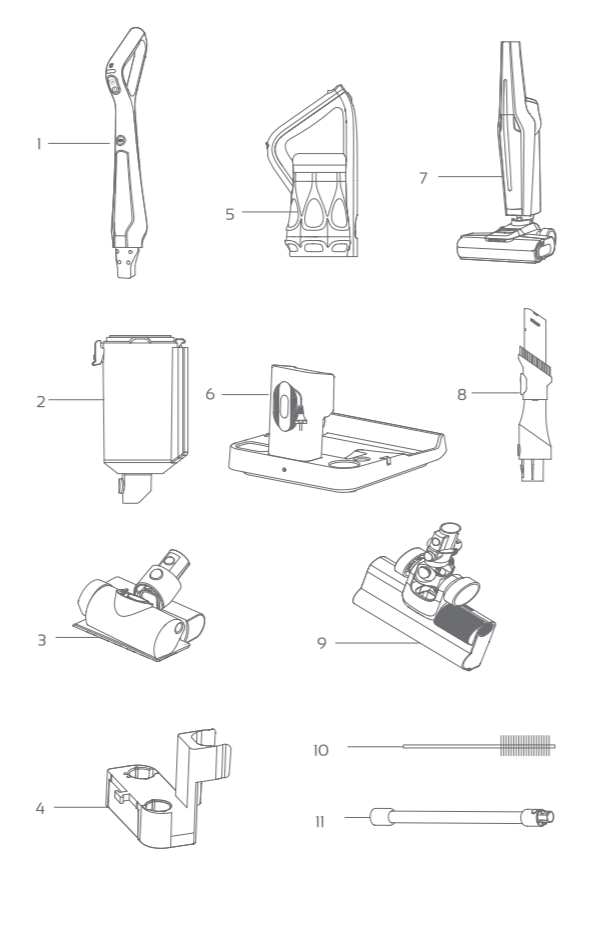
## D-4



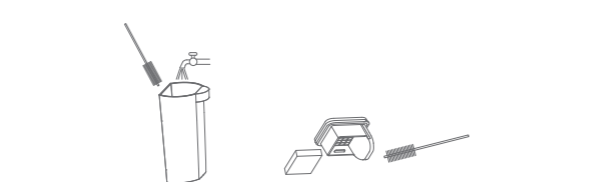
## D-5



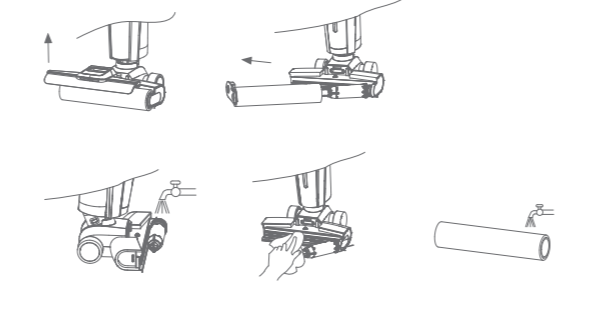
## D-6



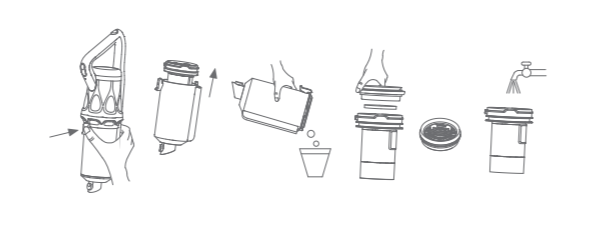
## E-1



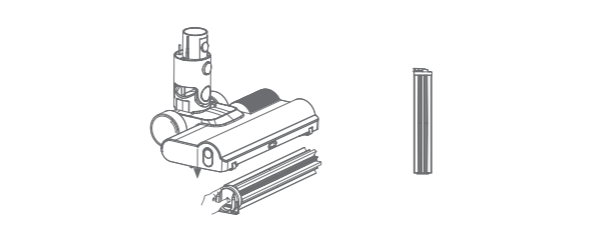
## E-2



## E-3



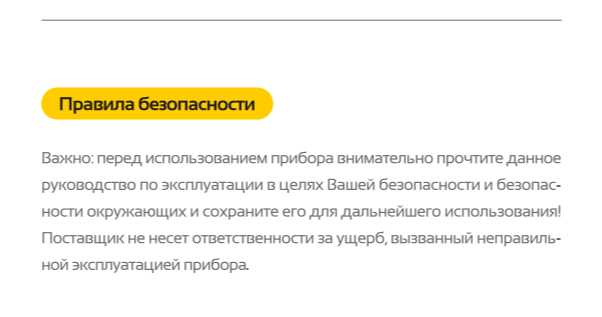
## E-4



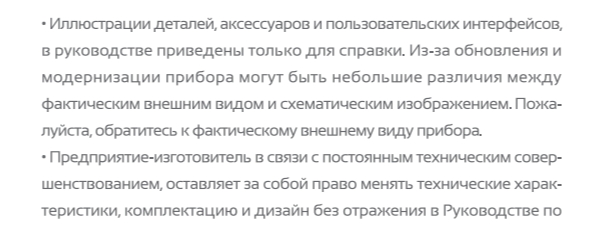
## E-5



## E-6



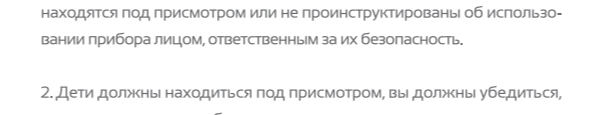
## E-7



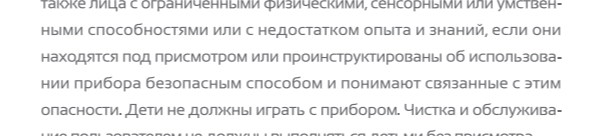
## E-8



## E-9



## E-10



## E-11



## E-12



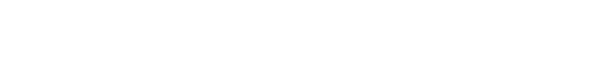
## E-13



## E-14



## E-15



## E-16



## E-17



## E-18



## E-19



## E-20



## E-21



## E-22



## E-23



## E-24



## E-25



## E-26



## E-27



## E-28



## E-29



## E-30



## E-31



## E-32



## E-33



## E-34



## E-35



## E-36



## E-37



## E-38



## E-39



## E-40



## E-41



## E-42



## E-43



## E-44



## E-45



## E-46



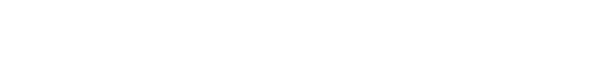
## E-47



## E-48



## E-49



## E-50



## E-51



## E-52



## E-53



## E-54



## E-55



## E-56



## E-57



## E-58



## E-59



## E-60



## E-61



## E-62



## E-63



## E-64



## E-65



## E-66



## E-67



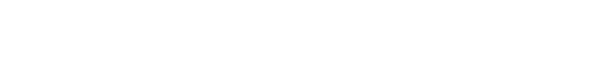
## E-68



## E-69



## E-70



## E-71



## E-72



## E-73



## E-74



## E-75



## E-76



## E-77



## E-78



## E-79



## E-80



## E-81



## E-82



## E-83



## E-84



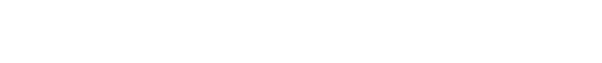
## E-85



## E-86



## E-87



## E-88



## E-89



## E-90



## E-91



## E-92



## E-93



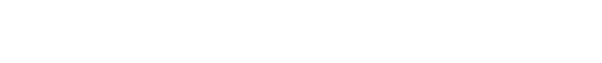
## E-94



## E-95



## E-96



## E-97



## E-98



## E-99



## E-100



## E-101



## E-102



## E-103



## E-104



## E-105



## E-106



## E-107



## E-108



## E-109



## E-110



## E-111



## E-112



## E-113



## E-114



## E-115



## E-116



## E-117



## E-118



## E-119



## E-120



## E-121



## E-122



## E-123



## E-124