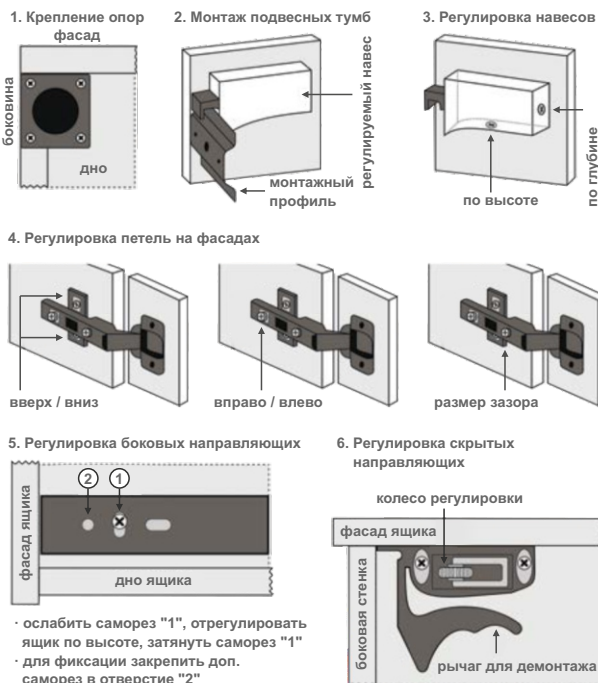


**ВАЖНО!** Установка мебели для ванных комнат и сантехники должна производиться профильными специалистами. Ванна или душ должны быть размещены с отступом от мебели не менее чем на 30 см.



## ГАРАНТИЙНЫЙ ТАЛОН

мебель для ванных комнат

Наименование изделия \_\_\_\_\_

Дата продажи \_\_\_\_\_  
(число, месяц, год)

Подпись продавца \_\_\_\_\_

Штамп торгующей  
организации

МП

С условиями установки и  
эксплуатации мебели ознакомлен(а):

Претензий по товарному виду не имею

\_\_\_\_\_ 20 \_\_\_\_ г. Подпись \_\_\_\_\_  
(Число, месяц)

Фирма изготовитель: ООО «Мебелит»  
Адрес: 603003, Нижегородская обл, г  
Нижний Новгород, ул Вятская, 41  
e-mail: info@sanelit.online



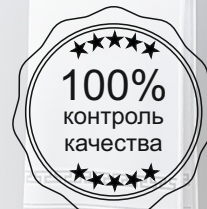
Настоящая гарантия действительна при  
соблюдении вышеуказанных правил.  
Гарантийный ремонт производится по  
предъявлении изделия и гарантийного талона,  
заполненного четко и правильно.

Данным гарантийным талоном фирма-  
изготовитель подтверждает отсутствие  
дефектов в купленном Вами изделии.

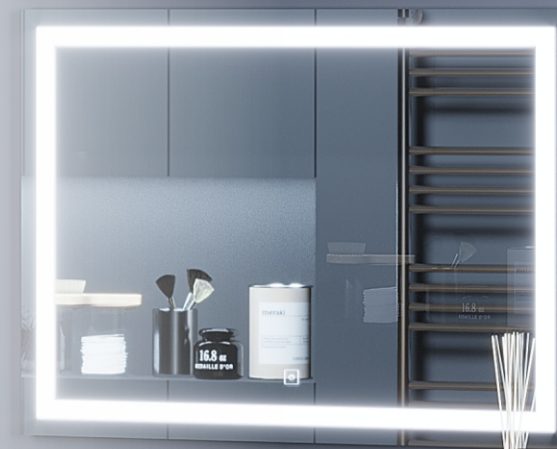
Все изделия изготовлены  
из влагостойких  
материалов

Фасады мебели покрыты  
защитной эмалью, которая  
предусматривает  
многообразие цветовых  
решений.

Качественная фабричная  
фурнитура.



мебель для ванных комнат



[www.sanelit.online](http://www.sanelit.online)

Руководство пользователя

## Уважаемый покупатель!

Благодарим Вас за покупку мебели для ванных комнат «UPERWOOD» и надеемся, что Вы останетесь довольны своим выбором на протяжении многих лет. Для того чтобы изделия прослужили Вам максимально долго, мы просим Вас внимательно ознакомиться с данным руководством пользователя.

## КОМПЛЕКТАЦИЯ ИЗДЕЛИЙ

1. Изделие в собранном виде: тумба под раковину, зеркало, зеркальный шкаф, колонна (пенал), комод, подвесной шкаф, экран для ванны, консоль.
2. Фурнитура - регулируемые опоры для установки напольных изделий, навесы для монтажа подвесных изделий, ручки мебельные с набором крепежа (если предусмотрены в коллекции).

## ИНСТРУКЦИЯ ПО УСТАНОВКЕ

При получении мебели внимательно осмотрите внешний вид изделий, проверьте наличие всех необходимых элементов и их корректное функционирование. Убедитесь, что приобретённые изделия подходят по габаритам к месту их предполагаемой установки. Устанавливайте мебель так, чтобы избежать прямого попадания воды на любые элементы изделия, кроме раковины.

Перед установкой изделий необходимо освободить их от всех упаковочных материалов и от защитной плёнки, которая имеется на изделиях в глянцевой ПВХ-плёнке.

### Монтаж напольных изделий

Для напольных изделий установите регулируемые опоры (ножки) на основание при помощи саморезов 3,5\*16мм. При этом передние опоры установите на максимальном удалении друг от друга и максимальном приближении к фасадной части изделия в пределах основания тумбы. Для обеспечения жёсткости конструкции необходимо вкрутить 2 самореза в торец боковины изделия и 2 самореза в дно изделия (рис. 1)

Задние опоры установите с учётом конструктивных особенностей помещения (наличие плинтуса, водопроводных труб и т.д.) на максимальном приближении к стене и максимальном удалении друг от друга в пределах основания изделия.

Установите изделие вплотную к стене, отрегулируйте его уровень с помощью регулируемых опор. Напольные пеналы имеют дополнительные крепления к стене в верхней части изделия для предотвращения возможного падения. После установки и регулировки пенала необходимо закрепить пенал к стене с помощью навесов и дюбель-костылей.

### Монтаж подвесных изделий

**ВАЖНО! Перед установкой подвесных изделий необходимо с помощью профильных специалистов убедиться, что материал и конструкция стен подходят для монтажа подвесных изделий соответствующего веса, учитывая также нагрузку предметов для хранения. Крепёж необходимо подбирать с учётом материала, из которого, из которого изготовлены стены. Даже если крепёж есть в комплекте изделия, необходимо убедиться, что он подходит в каждом конкретном случае.**

Подвесные изделия (кроме зеркал и зеркальных шкафов) крепятся с помощью регулируемых навесов, установленных на изделие производителем, и монтажного профиля или монтажных дюбель-костылей (в комплект не входят) (рис.2).

Произведите предварительную разметку в местах установки крепежа. Установите тумбу на крепёж с помощью навесов вплотную к стене, при необходимости отрегулируйте уровень по высоте и глубине (рис.3).

**ВАЖНО! Для подвесных тумб шириной более 80см необходимо обязательно произвести дополнительное крепление тумбы к стене через заднюю планку-усилитель. тип крепежа должен быть выбран исходя из технических характеристик стены в месте крепления.**

Зеркало или зеркальный шкаф имеют в конструкции задней стенки врезные металлические навесы. Для монтажа изделий необходимо предварительно разметить места для крепежа дюбель-костылей с учётом того, на какой высоте будет установлено зеркало относительно раковины и пола. Затем установить изделие на крепёж и произвести подключение к электросети при наличии подсветки у данной модели.

**ВАЖНО! Электрооборудование предназначено для подключения к сети переменного тока 220Вт, 50Гц.**

### Монтаж раковины на тумбу

Нанесите силиконовый герметик на торцы тумбы во всех местах примыкания к раковине. Установите раковину на тумбу. Если конструкция раковины монтажные отверстия для крепления к стене, необходимо её закрепить рекомендованным производителем способом. Также герметизируйте место примыкания раковины к стене. Если раковина имеет самостоятельный крепёж к стене, необходимо дополнительно притянуть тумбу к раковине с помощью регулируемых опор или навесов. Затем необходимо произвести подключение коммуникаций.

По окончании монтажа изделий необходимо произвести регулировку петель на дверцах (рис.4) и направляющих на выдвижных ящиках (рис.5 и рис.6), чтобы обеспечить беспрепятственное открывание всех элементов изделия.

## УСЛОВИЯ ЭКСПЛУАТАЦИИ

**ВАЖНО! Мебель для ванных комнат изготавливается из влагостойких материалов, то есть материалов, способных определённое время эксплуатироваться в условиях повышенной влажности воздуха. Данные материалы не являются водостойкими, то есть не выдерживают прямого продолжительного попадания воды или непосредственного нахождения в воде.**

1. Мебель для ванных комнат следует устанавливать в вентилируемых помещениях с температурой воздуха выше +8°C и относительной влажностью ниже 70%.
2. Если при установке возникла необходимость выполнения вырезов в панелях изделия, необходимо изолировать торцы открытых срезов силиконовым герметиком.
3. При попадании воды на мебель необходимо сразу удалить её сухой мягкой тканью.
4. Не следует хранить внутри мебели влажные и мокрые вещи.
5. В процессе эксплуатации необходимо периодически подтягивать петли и направляющие согласно рис.4 и рис.5
6. Механические повреждения, возникшие в процессе эксплуатации, необходимо немедленно изолировать герметиком или другим водостойким материалом.
7. Самостоятельный ремонт и изменение конструкции изделия автоматически снимает изделие с гарантийного обслуживания.
8. Для ухода за мебелью и раковинами из литьевого мрамора запрещается использовать абразивные чистящие средства, а также жидкости, растворяющие лакокрасочные покрытия.
9. Каждый раз после эксплуатации мебели необходимо протирать изделия сухой мягкой тканью.
10. Необходимо избегать прямого контакта с мебелью горячих предметов или продолжительного воздействия излучения, вызывающего нагревание. Соблюдайте эти правила ухода и Ваша мебель прослужит Вам долгие годы!

## ГАРАНТИЙНЫЕ ОБЯЗАТЕЛЬСТВА

1. ООО «Мебелит» гарантирует соответствие изделий мебели для ванных комнат требованиям ГОСТ 16371-93
2. Производитель оставляет за собой право отказа от бесплатного гарантийного ремонта в следующих случаях:
  - a. Если изделие имеет следы самостоятельного ремонта или изменения конструкции со стороны покупателя.
  - b. Если изделие эксплуатировалось не в соответствии со своим целевым назначением или в условиях, не предназначенных для его эксплуатации.
  - c. Если покупателем было произведено неправильное подключение к электросети.
  - d. Если в изделии обнаружены следы хранения мокрых вещей, вызвавших расслоение элементов изделия.
  - e. Если произошло разбухание, расслоение или растрескивание элементов мебели вследствие прямого попадания воды.
  - f. Если дефект появился в результате нарушения условий эксплуатации изделия.
3. Гарантия не распространяется на случаи механических повреждений, полученных в процессе транспортировки и монтажа изделий.