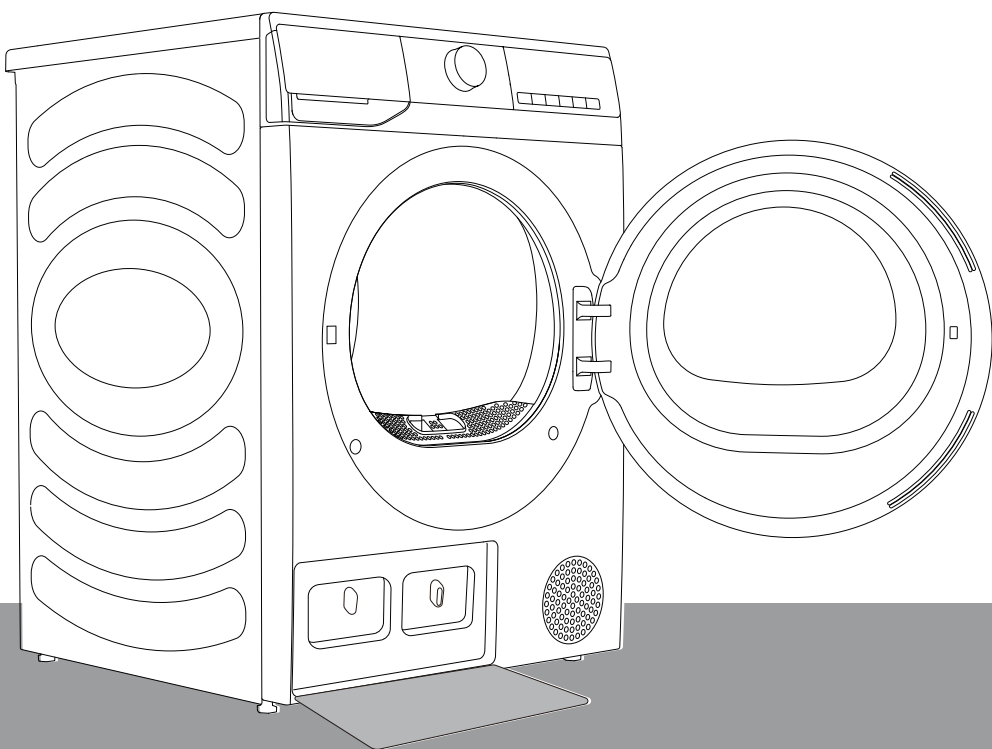


A	1		2		3		4		
	9C9Z9080X								
B									
C	<div>技术要求</div> <div>1. 材料：70g胶版纸，正反面印刷； 2. 印刷为黑白色单色印刷； 3. 所有印刷内容正确、清晰，不得有漏印、误印，无印刷缺陷； 4. 幅面：（210±3）X（145±3），（单位：mm）； 5. 未注公差按照GB/T 1804-m； 6. 颜色及整体效果必须经过研发部确认后方能生产，产品检验以封样件为准； 7. 符合RoHS现行标准要求和REACH指令。 8. 说明书警示语部分的文字大写字母高度必须大于3mm。</div>								
D									
2387759									
DHNA92/C									
借(通)用件登记									
旧底图总号						70g双胶纸		洗衣机研发部	
底图总号									
	版本号	A	更改单编号			重量	比例	说明书	
出图审查	设计	侯昌濛 2024.1.23	会签						
	审核	刘松 2024.1.23	会签			第 1 张 共 34 张		X08062636	
日期	工艺	冯超 2024.1.23			图形识别符号 				
	标准化	程木聪 2024.1.23	批准	崔维明 2024.1.23					
1		2			3		4		

RU

ИНСТРУКЦИЯ ПО ЭКСПЛУАТАЦИИ

gorenje



Благодарим вас за доверие и поздравляем с приобретением нового бытового прибора.

- Установите и используйте данный прибор правильно.
- Изображения в инструкции носят иллюстративный характер, внешний вид приобретенного изделия может отличаться.
- В целях улучшения характеристик в изделие могут быть вноситься технические изменения без предварительного уведомления.
- Сушильная машина предназначена для использования только в домашнем хозяйстве. Не используйте ее для сушки белья, на этикетке которого указано, что оно не подходит для машинной сушки.

Значения символов, которые используются в инструкции:



Предупреждение

Информация, касающаяся правил техники безопасности, несоблюдение которых может привести к травмам.



Предупреждение

Опасность возгорания/легковоспламеняющиеся вещества



Внимательно прочитайте инструкцию по эксплуатации.

СОДЕРЖАНИЕ

МЕРЫ БЕЗОПАСНОСТИ

ОПИСАНИЕ СУШИЛЬНОЙ МАШИНЫ

УСТАНОВКА И ПОДКЛЮЧЕНИЕ

ПЕРЕД ПЕРВЫМ ИСПОЛЬЗОВАНИЕМ

СУШКА ПО ШАГАМ (1–4)

ОЧИСТКА И ОБСЛУЖИВАНИЕ

УСТРАНЕНИЕ НЕИСПРАВНОСТЕЙ

ТАБЛИЦА ПАРАМЕТРОВ РАСХОДА

**РЕКОМЕНДАЦИИ ПО СУШКЕ И ЭКОНОМИИ ПРИ
ПОЛЬЗОВАНИИ СУШИЛЬНОЙ МАШИНОЙ**

УТИЛИЗАЦИЯ

МЕРЫ БЕЗОПАСНОСТИ

- ◇ Перед использованием сушильной машины обязательно прочитайте инструкцию по эксплуатации!
- ◇ Не пользуйтесь прибором, если вы не прочитали или не поняли инструкцию по эксплуатации.
- ◇ Инструкция по эксплуатации разработана для разных моделей сушильных машин, поэтому может включать описание функций и оборудования, которых нет в вашем приборе.
- ◇ Несоблюдение инструкции по эксплуатации и неправильное использование прибора может привести к травмам и повреждению прибора и белья. Храните инструкцию по эксплуатации рядом с сушильной машиной.
- ◇ Сушильная машина предназначена для использования только в домашнем хозяйстве. В случае использования прибора в профессиональных или коммерческих целях, то есть при эксплуатации, превышающей уровень обычного бытового использования, или случае использования прибора лицом, не являющимся потребителем, гарантийный срок равен минимальному гарантийному сроку, определенному действующим законодательством.
- ◇ Прибор соответствует всем предписанным в области безопасности стандартам.



ПРЕДУПРЕЖДЕНИЕ!

Чтобы снизить риск взрыва, воспламенения, смерти, поражения электрическим током, получения травм или ожогов при использовании данного прибора, соблюдайте основные меры предосторожности, включая приведенные ниже.

УСТАНОВКА

- Соблюдайте указания по правильной установке сушильной машины и подключению к электросети.
- Обеспечьте, чтобы ворс ковра не загорал вентиляционные отверстия (если имеются) в основании прибора.
- Не устанавливайте машину за дверью, которая может захлопнуться, за раздвижной дверью, а также за дверью, направление открывания которой противоположно направлению открывания дверцы прибора. Установку машины в помещении следует производить с учетом обязательного беспрепятственного открывания дверцы машины.
- Ремонт и техническое обслуживание связаны с техникой безопасности и должны выполняться квалифицированным специалистом. Непрофессиональный ремонт может привести к несчастному случаю или повреждению прибора.
- В целях безопасности замену поврежденного соединительного кабеля может производить только квалифицированный или авторизованный специалист.
- Перед первым подключением к электросети оставьте прибор на 2 часа при комнатной температуре.
- Для установки сушильной машины на стиральную машину требуется не менее двух человек.
- Устанавливайте сушильную машину в хорошо проветриваемом помещении с температурой от +10° до +25°С.
- Используйте только воздуховоды и шланги, поставляемые с прибором.
- Устанавливайте машину на ровной и устойчивой твердой (бетонной) поверхности.

- Не загораживайте вентиляционные отверстия сушильной машины.
- Не устанавливайте сушильную машину на ковер с густым, длинным ворсом, так как это препятствует циркуляции воздуха.
- Не размещайте сушильную машину в запыленном помещении.
- Прибор нельзя устанавливать вплотную к стене и мебели.
- Не храните и используйте прибор вне помещения.
- Необходимо обеспечить надлежащую вентиляцию помещения, в котором установлена сушильная машина, во избежание скопления газа от газовых приборов, в том числе от приборов с открытым огнем.

ЭЛЕКТРОБЕЗОПАСНОСТЬ

- Во избежание опасности замену присоединительного кабеля может проводить производитель, авторизованный сервисный центр или квалифицированный специалист.
- Запрещается подключать сушильную машину к электросети с помощью удлинительного кабеля.
- Не включайте прибор в розетку, предназначенную для электробритвы или фена для волос.
- Сушильная машина оснащена устройством автоматического отключения в случае перегрева. Это устройство отключает машину, если температура становится слишком высокой.
- Если ворсовый сетчатый фильтр засорился, может сработать устройство автоматического отключения из-за перегрева. Очистите фильтр, подождите, пока сушильная машина остынет, и снова запустите машину. Если машина не запускается, обратитесь в сервисный центр.

- Не подключайте данный прибор к электросети с помощью удлинителя или тройника.
- Прибор должен быть заземлен через присоединительный кабель. В случае неисправности или поломки заземление снизит риск поражения электрическим током.
- Неправильное подключение заземляющего провода может привести к поражению электрическим током. Проконсультируйтесь с квалифицированным электриком или специалистом сервисного центра, если вы сомневаетесь в правильности заземления прибора.
- Прибор оснащен присоединительным кабелем с заземляющим контактом и вилкой с заземлением. Розетка должна быть установлена и заземлена в соответствии с местными нормами.
- Для отсоединения прибора от электросети не тяните за присоединительный кабель. Всегда крепко удерживайте вилку, вынимая ее из розетки.
- Не разбрызгивайте воду внутри или снаружи устройства во время его очистки.



ПРЕДУПРЕЖДЕНИЕ!

- Не подключайте прибор к электросети через внешнее отключающее устройство, например, таймер, а также к электросети, в которой поставщик производит частые отключения электроэнергии.
- Существует опасность поражения электрическим током, так как сушильная машина работает от электричества.
- Проверьте сушильную машину на наличие видимых повреждений.
- Не используйте сушильную машину, если она повреждена.

- Перед подключением прибора к электросети убедитесь, что параметры электросети соответствуют параметрам, указанным в заводской табличке прибора.
- Используйте только автоматические выключатели дифференциального тока со следующим символом.
- Убедитесь, что присоединительный кабель не перегнут и не зажат, а также что он не соприкасается с источниками тепла или острыми углами.

БЕЗОПАСНОСТЬ ДЕТЕЙ

- Прибор не предназначен для использования людьми (в том числе детьми) с ограниченными физическими, сенсорными и умственными способностями или с недостатком опыта или знаний, если они не находятся под присмотром или руководством лиц, ответственных за их безопасность.
- Следите, чтобы дети не играли с прибором.
- Использование прибора детьми старше 8 лет и людьми с ограниченными физическими, сенсорными и умственными способностями или с недостатком опыта или знаний допускается, только если они находятся под присмотром, получили инструкции по безопасному использованию прибора и понимают опасности, связанные с его эксплуатацией. Не позволяйте детям играть с прибором. Дети могут очищать и осуществлять обслуживание прибора только под присмотром.
- Дети младше 3 лет не должны находиться вблизи прибора или должны находиться под постоянным присмотром.
- Следите, чтобы дети и домашние животные не забирались в барабан сушильной машины.
- Прежде чем закрыть дверцу прибора и запустить программу, проверьте, что в барабане нет ничего, кроме белья (например, ребенок может залезть в барабан и закрыть дверцу изнутри).
- Не оставляйте дверцу прибора открытой. Дети могут повиснуть на дверце или залезть внутрь прибора, что может привести к поломке или травмам.

ИСПОЛЬЗОВАНИЕ

- Не используйте машину для сушки одежды, прошедшей химическую чистку.
- Регулярно очищайте ворсовый фильтр.
- Запрещается сушить нестиранные вещи в сушильной машине.
- Белье с пятнами пищевого масла, ацетона, спирта, бензина, керосина, пятновыводителей, скипидара, воска и средства для удаления воска перед сушкой в сушильной машине необходимо выстирать в стиральной машине в горячей воде с дополнительным количеством моющего средства.
- Запрещается сушить в сушильной машине изделия из пенорезины, латекса, шапочки для душа и бассейна, водонепроницаемые ткани, прорезиненные предметы одежды и подушки с поролоновыми элементами.
- При использовании кондиционеров для белья и подобных средств следуйте указаниям их производителя.
- Перед сушкой удалите из белья легковоспламеняющиеся предметы, например, спички и зажигалки.
- Вещи, загрязненные маслом, могут самопроизвольно воспламениться, особенно при нагревании в сушильной машине. Вещи нагреваются, что запускает реакцию окисления масла. Окисление приводит к выделению тепла. Если тепло не отводится, вещи могут нагреться до температуры, достаточной для воспламенения. Накопление, укладка или складирование загрязненных маслом вещей может мешать отводу тепла, что в свою очередь может стать причиной пожара.
- Если в сушильную машину необходимо поместить вещи, загрязненные растительным или другим маслом для приготовления пищи, либо средствами для волос, сначала выстирайте их в горячей воде с дополнительным количеством моющего средства. Это снизит, но не устранит полностью риск возгорания.
- Для ремонта и обслуживания используйте только запчасти авторизованных производителей.

- Если шланг для отвода конденсата заблокирован или засорен, то работа сушильной машины останавливается.
- Прежде чем перемещать машину или оставить на хранение в неотапливаемом помещении, обязательно вылейте воду из емкости для конденсата.
- Очищайте фильтры сушильной машины после каждой сушки. Если вы сняли фильтры, перед сушкой обязательно установите их на место.
- Не используйте растворители и чистящие средства, которые могут повредить сушильную машину (следуйте указаниям производителя чистящего средства).
- Запрещается добавлять химические вещества и парфюмерные отдушки в емкость для конденсата.
- После завершения сушки выньте вилку присоединительного кабеля из розетки.
- Для нагрева воздуха в сушильной машине установлен тепловой насос.
- Система состоит из компрессора и теплообменника. После запуска сушильной машины звук работы компрессора (шум жидкости) или перетекающего хладагента может усиливаться. Это не является неисправностью и не влияет на срок службы сушильной машины. Со временем шум уменьшится.
- Не пейте и не готовьте пищу с конденсированной/дистиллированной водой. Это может вызвать проблемы со здоровьем у людей и домашних животных.
- Вынимайте белье сразу после завершения сушки или отключения питания в процессе сушки. Белье, оставленное в сушильной машине после завершения сушки, может привести к возгоранию. Выньте белье сразу после сушки и повесьте или разложите, чтобы оно охладилось.

- Не пытайтесь эксплуатировать прибор, если он поврежден, неисправен, частично разобран, имеет недостающие или сломанные детали, включая поврежденный присоединительный кабель или вилку.
- Не пытайтесь разбирать прибор. Не воздействуйте острыми предметами на панель управления.
- Не пытайтесь открывать прибор во время его работы. Дождитесь полной остановки барабана.
- В случае затопления выньте вилку из розетки и обратитесь в сервисный центр.
- Не давите сверху на дверцу прибора, когда она открыта.
- Не прикасайтесь мокрыми руками к вилке питания или элементам управления прибора.
- Не перегибайте сильно присоединительный кабель и не ставьте на него тяжелые предметы.
- Не допускайте скопления пыли вокруг сушильной машины.
- Следите, чтобы под прибором и вокруг него не было горючих материалов, таких как ткань, бумага, коврики, химикаты и т. д.
- Прибор тяжелый, поэтому вы можете получить травму, пытаясь поднять его. Не поднимайте прибор самостоятельно.
- Края сушильной машины острые. Опасность пореза! Не держите сушильную машину за острые края.
- Выступающие части сушильной машины могут отломиться при ее подъеме или толкании.
- Не перемещайте сушильную машину, держась за выступающие части.

- После транспортировки проверьте сушильную машину на наличие повреждений. Не пользуйтесь сушильной машиной, если она повреждена.
- Оставшаяся в сушильной машине вода может замерзнуть и повредить машину.
- Не устанавливайте сушильную машину в помещениях, где существует риск замерзания.
- Прибор содержит экологически безопасный, но легковоспламеняющийся хладагент R290. Неправильная утилизация может привести к возгоранию или отравлению. Утилизируйте прибор надлежащим образом и не повреждайте трубки контура охлаждения.



ПРЕДУПРЕЖДЕНИЕ!

Не останавливайте сушильную машину до окончания цикла сушки и не открывайте дверцу. Если вы все же прервали сушку, при извлечении белья будьте осторожны, так как белье может быть горячим. Сразу извлеките белье из машины и охладите в расправленном виде.



ПРЕДУПРЕЖДЕНИЕ!

Не закрывайте вентиляционные отверстия на корпусе прибора или ниши, куда устанавливается прибор.



ПРЕДУПРЕЖДЕНИЕ!

Не допускайте повреждения контура охлаждения.

Максимальная загрузка

Максимальная загрузка при сушке (вес сухого белья):

DHNA92/C/D2HNA92/C
9 кг

ОПАСНОСТЬ ГОРЯЧЕЙ ПОВЕРХНОСТИ

- При высокой температуре сушки стекло дверцы нагревается. Опасность ожога! Следите, чтобы дети не находились вблизи стекла дверцы.
- Задняя стенка сушильной машины может сильно нагреваться во время работы. Подождите, пока сушильная машина полностью остынет, прежде чем прикасаться к ее задней стенке.
- Если во время выполнения программы открыть дверцу, белье может быть очень горячим, что может привести к ожогу.

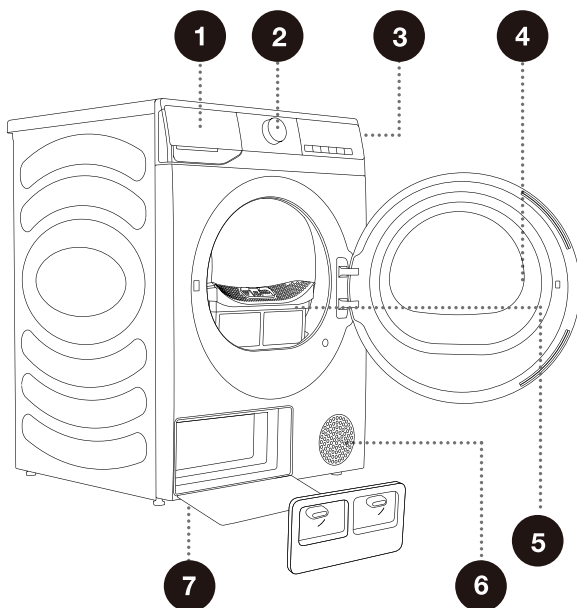
СЕРВИСНОЕ ОБСЛУЖИВАНИЕ

- Гарантия не распространяется на неисправности, возникшие в результате неправильного подключения и использования прибора, а также сервисного обслуживания неавторизованными лицами. Расходы по устранению таких неисправностей потребитель оплачивает самостоятельно.
- Гарантия не распространяется на расходные материалы, незначительные отклонения в цвете, повышенный шум, возникающий в результате износа, который не влияет на функциональность прибора, и эстетические дефекты, которые не влияют на функциональность и безопасность прибора.

ОПИСАНИЕ СУШИЛЬНОЙ МАШИНЫ

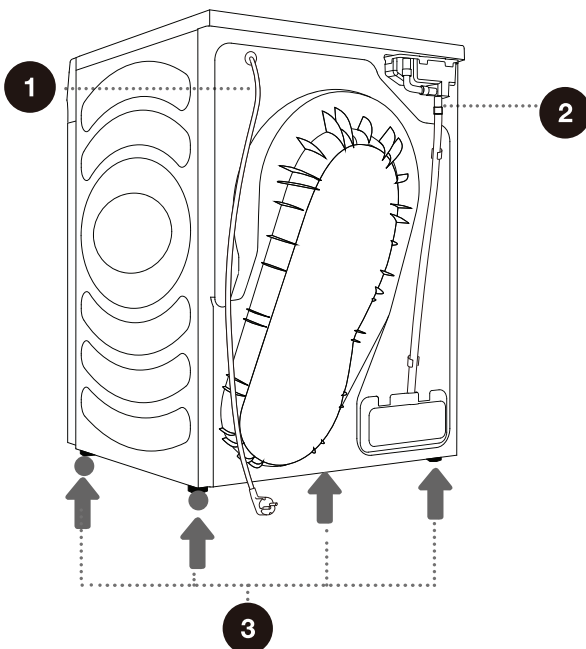
ВИД СПЕРЕДИ

- 1 Емкость для конденсата
- 2 Переключатель программ
- 3 Панель управления
- 4 Дверь
- 5 Ворсовый сетчатый фильтр
- 6 Вентиляционное отверстие
- 7 Тепловой насос



ВИД СЗАДИ

- 1 Присоединительный кабель
- 2 Сливной шланг для конденсата
- 3 Регулируемые ножки



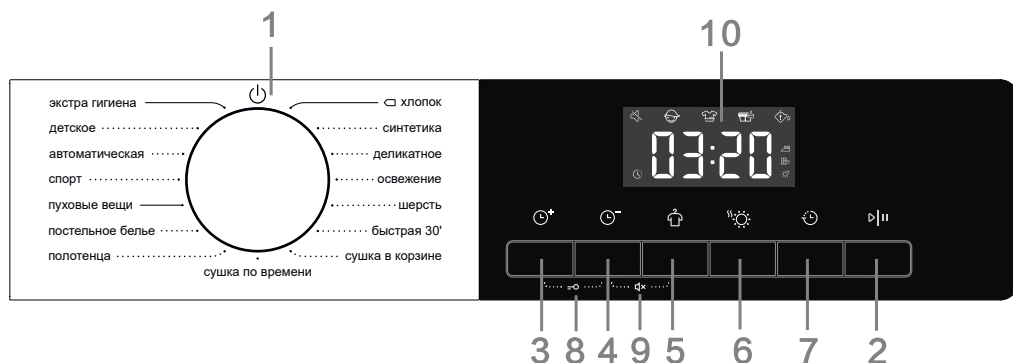
ТЕХНИЧЕСКИЕ ДАННЫЕ

(в зависимости от модели)

Тип, артикул, модель и серийный номер указаны на задней стенке сушильной машины. (см. раздел «ОПИСАНИЕ СУШИЛЬНОЙ МАШИНЫ»).

Ширина	595 мм
Высота	845 мм
Глубина сушильной машины (a)	640 мм
Глубина с закрытой дверцей	670 мм
Глубина с открытой дверцей (b)	1150 мм
Вес	54 кг
Номинальное напряжение	См. заводскую табличку
Присоединительная мощность	См. заводскую табличку
Количество хладагента	См. заводскую табличку
Тип хладагента	R290
Максимальная загрузка	См. заводскую табличку

ПАНЕЛЬ УПРАВЛЕНИЯ



(1). Переключатель программ

- Используется для включения и выключения питания. Чтобы выключить машину во время работы, поверните переключатель в положение «Выкл.».
- После окончания программы сушильная машина автоматически выключается. Если в течение 2 минут в режиме ожидания не производить никаких действий, сушильная машина автоматически выключается.
- Используется для выбора программы. Описание программ см. в разделе «Описание программ».

(2). Старт/Пауза ▶||

- Нажмите кнопку «Старт/Пауза», чтобы приостановить или запустить программу.
- Когда программа приостановлена, выбранные настройки менять нельзя. Чтобы изменить программу или функцию во время работы или запустить программу после отключения питания во время работы, поверните переключатель в положение «Выкл.», затем снова поверните переключатель, выберите нужную программу и функции и запустите программу.

(3). Время+ ⊖⁺

- Перед запуском программы с помощью этой кнопки можно увеличить время сушки. Нажмите для изменения заданного времени. Разные программы имеют разные настройки времени.


(4). Время− ⊖⁻

- Перед запуском программы с помощью этой кнопки можно сократить время сушки. Нажмите для изменения заданного времени. Разные программы имеют разные настройки времени.

(5). Антисминание 🌀

- Если после сушки вы не можете сразу вынуть белье из машины, выберите функцию «Антисминание». Барабан будет периодически вращаться, чтобы предотвратить образование складок на одежде.
- Нажмите любую кнопку или откройте дверцу, чтобы выключить функцию «Антисминание». При отсутствии действий функция по умолчанию автоматически завершается через 12 часов.

(6). Степень сушки ☀️:

- Выбор степени высушивания белья. По умолчанию установлена опция , для выбора другой опции нажмите кнопку выбора степени сушки.

Опция «Экстра сухое» : после сушки белье можно сразу убрать в шкаф.

Опция «Под утюг» : белье остается слегка влажным, и его легко гладить.

Опция «В шкаф» : после сушки одежду можно сразу надевать.

(7). Отсрочка окончания 😊

Эта функция позволяет отложить время окончания программы.

- Функция устанавливается после выбора программы и настроек. Нажимайте эту кнопку, чтобы увеличить или уменьшить время отсрочки. При каждом нажатии время меняется на 1 час, максимально возможное время отсрочки составляет 24 часа.
- Функция «Отсрочка окончания» устанавливает время завершения программы, поэтому устанавливаемое время отсрочки должно быть больше времени программы.
- Во время отсчета времени «Отсрочки окончания» индикатор функции светится. После завершения отсчета индикатор функции гаснет.
- Чтобы отменить отсрочку окончания перед запуском программы, выберите другую программу или функцию.
- Чтобы отменить отсрочку окончания после запуска программы, выключите и перезапустите машину.

(8). Блокировка от детей 🛡️

Для безопасности детей машина оснащена функцией «Блокировка от детей».

- После запуска программы одновременно нажмите и удерживайте кнопки «Время+» и «Время-». Загорится индикатор блокировки от детей, и режим блокировки включится. Чтобы отключить блокировку, повторите действия.
- После включения блокировки от детей все кнопки заблокированы. В случае завершения программы или ее перезапуска после отключения электропитания функция блокировки от детей остается включенной.
- После включения функции блокировки от детей: Нажмите кнопку «Старт/Пауза», чтобы сбросить индикацию «Очистить фильтр». Во время работы функции «Антисминание» блокировку от детей необходимо отключить вручную, после этого функция «Антисминание» автоматически выключится.





(9). Режим «Без звука» 🔇

- Включение и выключение звукового сигнала, кроме сигнала об ошибках в работе.
- Чтобы включить или выключить режим «Без звука», в режиме ожидания, паузы или работы одновременно нажмите и удерживайте кнопки «Время-» и «Антисминание».
- Режим «Без звука» автоматически не отключается после завершения программы или при отключении электропитания.

(10). Дисплей

- На дисплее отображается оставшееся время, время отсрочки, код неисправности и другая информация о программе.
- Отображаемое время программы может отличаться от фактического времени работы. Фактическое время сушки автоматически корректируется в зависимости от типа и объема белья, остаточной влажности белья после отжима и температуры окружающей среды.
- После завершения программы на дисплее отображается надпись «End» (Конец).

Описание индикаторов

	Индикатор функции «Отсрочка окончания». Когда индикатор горит, функция «Отсрочка окончания» включена.
	Индикатор функции «Антисминание». Когда индикатор горит, функция «Антисминание» включена.
	Индикатор «Очистить фильтр». Мигающий индикатор указывает на необходимость очистки фильтра от ворса.
	Индикатор «Слить конденсат». Мигающий индикатор указывает на то, что необходимо вылить воду из емкости для конденсата.

(11). Другие функции

Освещение барабана

- Сушильная машина оснащена подсветкой барабана. В режимах ожидания, работы (вращение переключателя, нажатие любой кнопки или открытие дверцы), паузы и окончания программы подсветка барабана автоматически включается на 1 минуту и затем автоматически выключается.

Остановка, если одежда высохла

- Эта сушильная машина останавливается, если одежда высохла. Если загружено небольшое количество белья, оно может высохнуть до завершения программы, поэтому выполнение программы завершится автоматически для экономии электроэнергии.

2).Описание программ

ПРИМЕЧАНИЕ

- Выбирайте программу в соответствии с типом белья и своими предпочтениями. Если белье высушено не полностью, можно дополнительно запустить сушку по времени.
- Крупные изделия, такие как постельное белье и одеяла, при сушке могут сбиваться в ком, что влияет на эффективность сушки. Извлеките их, встряхните и загрузите в сушильную машину для продолжения сушки.
- Перед сушкой выворачивайте пуховые вещи наизнанку.

Программы сушки, регулируемые датчиком

Программы	Описание	Макс. загрузка (кг)
		DHNA92/C/D2HNA92/C
 Хлопок	Программа предназначена для толстых нечувствительных изделий из хлопка одинаковой толщины. После сушки белье сухое.	9
Синтетика	Программа предназначена для деликатного белья из синтетических тканей.	4,5
Деликатное	Программа предназначена для деликатного белья из синтетических тканей. После завершения программы белье остается слегка влажным. Рекомендуется использовать мешок для белья.	1
Полотенца	Программа предназначена для нечувствительных изделий (банные, кухонные полотенца и т. д.). Белье высушивается, и после сушки его можно убрать в шкаф.	4
Постельное белье	Программа предназначена для сушки крупных изделий. После сушки белье сухое. Адаптированное вращение барабана предотвращает спутывание белья.	2,5
Пуховые вещи	Программа предназначена для изделий, наполненных пухом (подушек, одеял, верхней одежды). Объемные вещи сушите отдельно и при необходимости используйте функцию «Степень сушки» или программу «Сушка по времени».	2
Спорт	Программа предназначена для одежды из мембранных тканей, спортивной одежды из смешанных и дышащих материалов.	2
Автоматическая	Программа предназначена для толстых нечувствительных изделий из хлопка одинаковой толщины. После сушки белье сухое или слегка влажное.	4,5
Детское	Программа для сушки детской одежды. После сушки белье сухое или слегка влажное.	2
Экстра гигиена	Программа удаляет аллергены, например, клещей.	2
Быстрая 30'	Быстрая сушка легкой и тонкой одежды.	0,5

* Тестовая программа в соответствии с EN 61121.

* При этих программах барабан выполняет реверсивное вращение специально для большой загрузки.

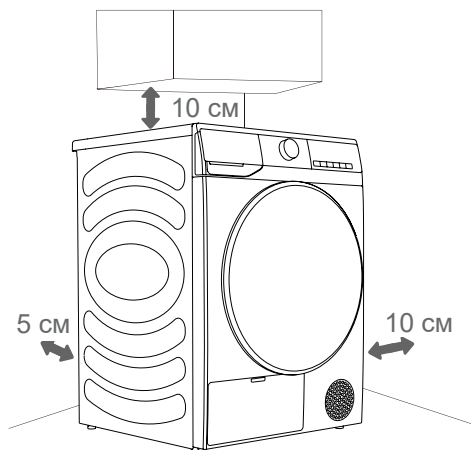
Ручные и специальные программы сушки

Программы	Описание	Макс. загрузка (кг)
		DHNA92/C/D2HNA92/C
Освежение	Программа выполняется без нагрева. Используйте программу, чтобы освежить или проветрить вещи.	/
Шерсть	Эта программа используется для смягчения шерстяных и шелковых изделий, которые затем необходимо высушить до конца в соответствии с указаниями их изготовителя.	1
Сушка в корзине	При использовании этой программы положите изделия (например, небольшие мягкие игрушки, кроссовки) в корзину для сушки.	/
Сушка по времени	Программа используется для слегка влажных нечувствительных изделий, которые необходимо досушить. При этой программе не производится автоматическое определение остаточной влажности. Если белье после завершения программы осталось влажным, повторите сушку. Если установить слишком большую продолжительность программы, белье может быть пересушено. Из-за этого вещи могут сесть, помяться или стать жесткими.	/

УСТАНОВКА И ПОДКЛЮЧЕНИЕ

☼ Удалите всю упаковку с прибора. При снятии упаковки будьте осторожны, чтобы не повредить прибор острым предметом.

ВЫБОР МЕСТА УСТАНОВКИ



☼ Прибор нельзя устанавливать вплотную к стене и мебели. Для оптимальной работы сушильной машины оставьте вокруг нее некоторое пространство, как показано на рисунке. Несоблюдение минимальных расстояний может привести к перегреву сушильной машины.

☼ Вентиляционная решетка на задней стенке и вентиляционное отверстие на передней стенке прибора должны быть свободными, их нельзя загромождать.

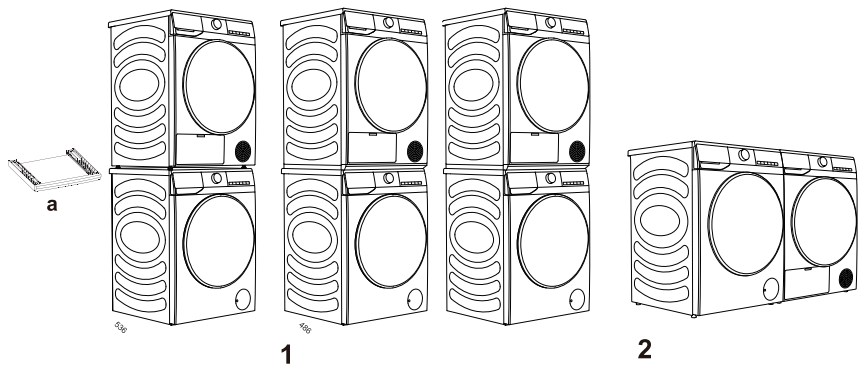
Устанавливайте сушильную машину в хорошо проветриваемом помещении с температурой от $+10^{\circ}$ до $+25^{\circ}\text{C}$. Работа машины при низкой температуре в помещении приводит к образованию конденсата внутри прибора. Нельзя устанавливать машину в помещении, где температура опускается ниже 0°C , так как замерзание воды в емкости для конденсата и насосе может привести к поломке машины.

Сушильная машина нагревается и отдает тепло в окружающее пространство, поэтому не устанавливайте машину в небольших помещениях, так как это может привести к увеличению продолжительности сушки из-за недостатка охлаждения.

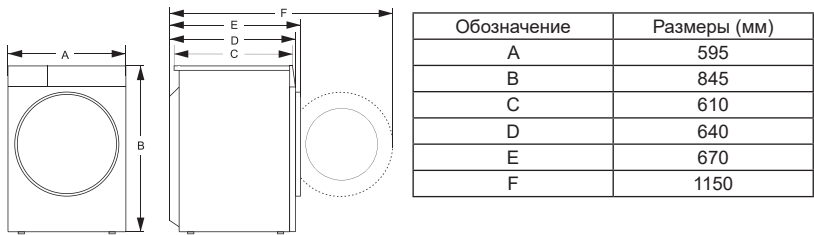
Освещение в помещении должно быть достаточным, чтобы можно было без труда видеть надписи и символы на панели управления и дисплее.

РАЗМЕЩЕНИЕ СУШИЛЬНОЙ МАШИНЫ

Сушильную машину можно устанавливать на стиральную машину с глубиной боковых стенок 486 или 536 миллиметров (рис. 1). В этом случае необходимо использовать соединительный элемент (рис. а). Также сушильную машину можно установить рядом со стиральной машиной (рис. 2). Соединительный элемент (рис. а) можно приобрести в сервисном центре и установить в соответствии с инструкцией по эксплуатации.

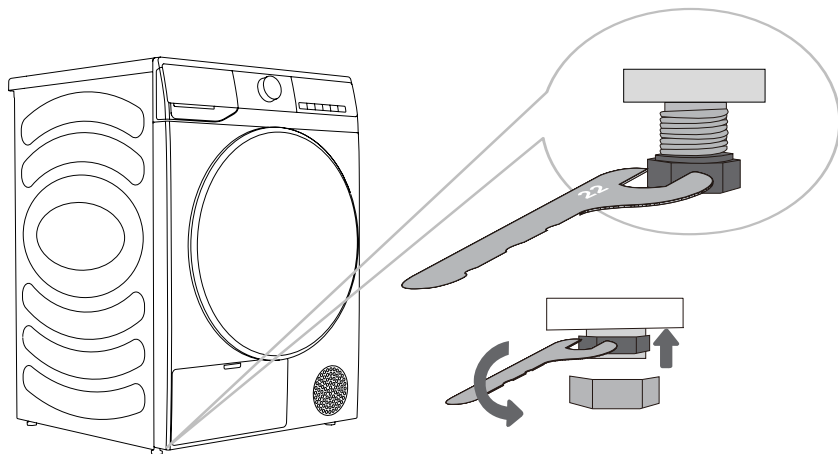


Размеры (мм)



РЕГУЛИРОВКА НОЖЕК


Выставьте машину по уровню строго горизонтально, выворачивая или вворачивая регулируемые ножки ключом номер 22. Ножки позволяют выровнять прибор на ± 1 сантиметр.



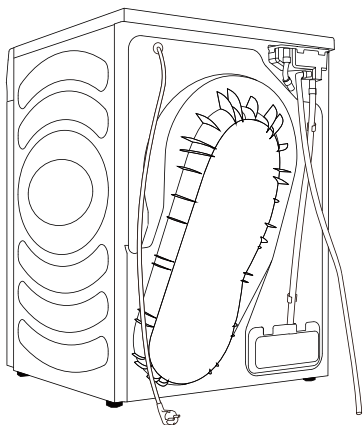
- ☼ Пол, на который устанавливается сушильная машина, должен иметь бетонное основание, должен быть сухим и чистым, чтобы машина не скользила. Также необходимо очистить основание регулируемых ножек.
- ☼ Сушильная машина должна устанавливаться на ровную, устойчивую и прочную поверхность.
- ☼ Вибрация, перемещение и громкая работа сушильной машины могут быть следствием неправильно отрегулированных ножек. Гарантия не распространяется на случаи, связанные с неправильным выравниванием сушильной машины.
- ☼ Во время работы машины может появляться необычный или повышенный шум, который, как правило, является следствием неправильной установки.

ОТВОД КОНДЕНСИРОВАННОЙ ВОДЫ

Образующийся при сушке конденсат собирается в емкости для конденсата.


Во время сушки на дисплее может загореться индикатор , который означает, что емкость для конденсата заполнена, и из нее необходимо вылить воду.

Чтобы избежать этого, рекомендуется подсоединить шланг для отвода конденсата к сливу.



1 Отсоедините соединительную трубку от патрубка на задней стенке машины и закрепите на задней стенке машины.

2 Подсоедините сливной шланг для конденсата (поставляется в комплекте) к патрубку и вставьте другой конец шланга в слив.

 Если вы подсоединяете шланг для отвода конденсата к сливу, хорошо закрепите шланг, иначе возможна протечка, которая может нанести ущерб имуществу.

 Используйте только шланги, поставляемые с прибором.

ТРАНСПОРТИРОВКА И ПОВТОРНАЯ ТРАНСПОРТИРОВКА

После каждой сушки в сушильной машине остается небольшое количество конденсата. Включите машину, выберите любую программу и оставьте работать около 30 секунд. Машина откачает оставшуюся воду, это позволит избежать возможных неисправностей при транспортировке. При транспортировке и перемещении в горизонтальном положении наклоняйте машину на левый бок.

⚠ После транспортировки перед подключением к электросети оставьте прибор на 2 часа. Установку и подключение прибора может выполнять только квалифицированный специалист.

⚡ Если перемещение и транспортировка осуществлялись без учета требований данной инструкции, перед подключением к электросети оставьте прибор в неподвижном состоянии на 24 часа.

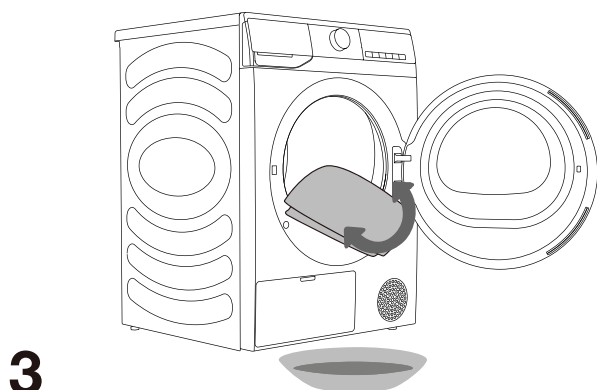
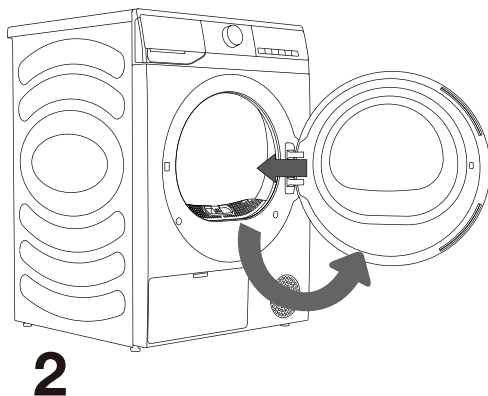
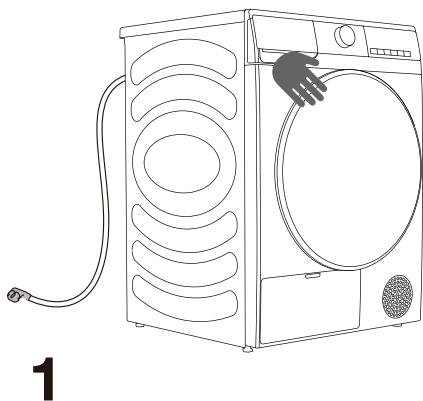
В противном случае тепловой насос может выйти из строя, что не является предметом гарантии. Будьте осторожны, не повредите систему охлаждения (см. раздел «УСТАНОВКА И ПОДКЛЮЧЕНИЕ/Размещение сушильной машины»).

⚠ Перед подключением сушильной машины обязательно прочитайте инструкцию по эксплуатации! Гарантия на неисправности, возникшие в результате неправильного подключения и использования прибора, не распространяется.

ПЕРЕД ПЕРВЫМ ИСПОЛЬЗОВАНИЕМ

Проверьте, что сушильная машина отключена от электросети, и откройте дверцу, потянув на себя (рис. 1 и 2).

Перед первой сушкой очистите барабан сушильной машины влажной мягкой хлопчатобумажной тканью и водой (рис. 3).



⚠ Не используйте растворители и чистящие средства, которые могут повредить сушильную машину (следуйте указаниям производителя чистящего средства).

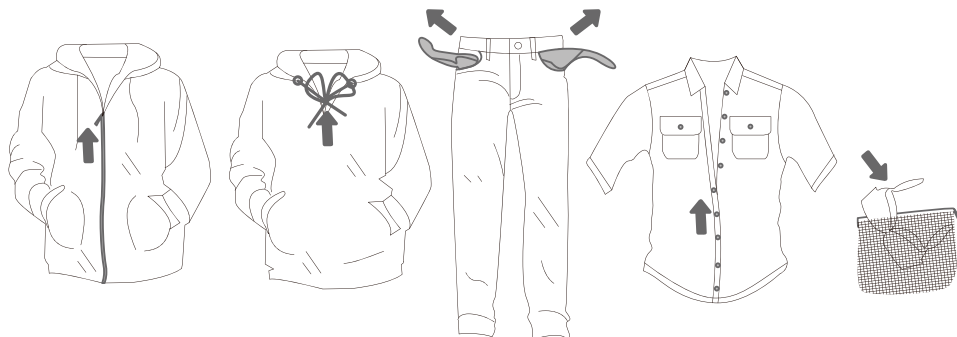
СУШКА ПО ШАГАМ (1–2)

ШАГ 1: ПРОВЕРЬТЕ ЭТИКЕТКИ ИЗДЕЛИЙ

Нормальная стирка	Стирка при тем-ре до 95°C 	Стирка при тем-ре до 60°C 	Стирка при тем-ре до 40°C 	Стирка при тем-ре до 30°C 	Ручная стирка 	Не стирать
Деликатная стирка						
Отбеливание	Отбеливание в холодной воде 			Не отбеливать 		
Химическая чистка	Любой растворитель 	Перхлорэтилен R11, R113, керосин 	Химическая чистка в керосине, чистом спирте и R113 	Химическая чистка запрещена 		
Глажение	Гладить при высокой тем-ре до 200°C 	Гладить при средней тем-ре до 150°C 	Гладить при низкой тем-ре до 110°C 	Не гладить 		
Сушка	Сушить на горизонтальной поверхности 	Сушить, не отжимая, в подвешенном состоянии Сушить в подвешенном состоянии 	Сушить при нормальной температуре Сушить при низкой температуре 	Не сушить в сушильной машине 		

ШАГ 2: ПОДГОТОВКА БЕЛЬЯ

1. Рассортируйте белье по типу и толщине ткани (см. ТАБЛИЦУ ПРОГРАММ).
2. Застегните пуговицы и молнии, завяжите тесемки, выверните карманы наружу.
3. Деликатное белье положите в специальный мешок для белья.
(Специальный мешок для белья приобретается отдельно.)



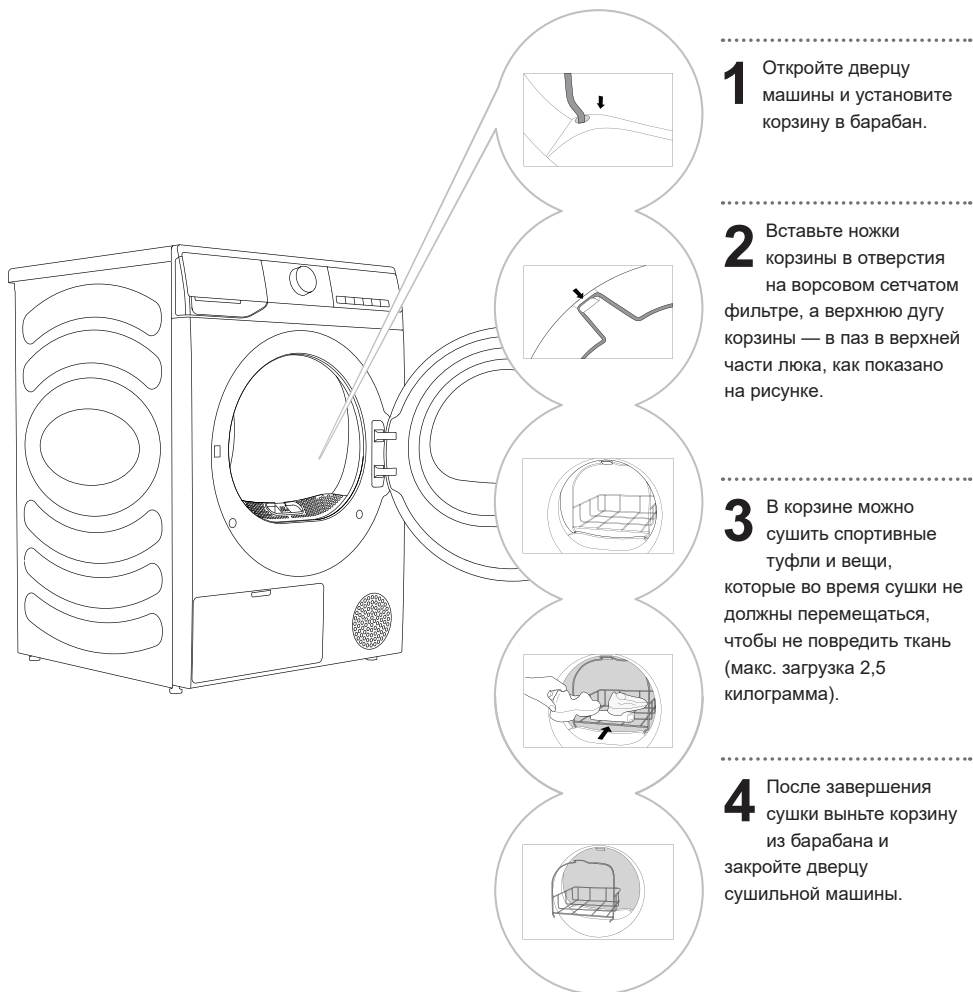
Не рекомендуется сушить в сушильной машине особо деликатное белье, так как оно может деформироваться. Нельзя сушить в сушильной машине следующие типы изделий и материалов из-за возможных повреждений:

- изделия из кожи,
- изделия с термоаппликацией и другой обработкой материала,
- изделия с крупными деревянными, пластиковыми или металлическими деталями,
- одежда с блестками,
- изделия с ржавеющими металлическими деталями.

СУШКА В КОРЗИНЕ (в зависимости от модели)

☼ Перед первой сушкой выньте из барабана корзину и весь упаковочный материал.

Корзину для сушки можно использовать только с программой «Сушка по времени». Корзину можно приобрести в сервисном центре.



В сушильной машине можно сушить только чистую обувь, с которой не стекает вода.

Корзина не вращается во время вращения барабана, поэтому проверьте, чтобы белье не касалось стенок барабана во избежание повреждения вещей и сушильной машины.

ВКЛЮЧЕНИЕ СУШИЛЬНОЙ МАШИНЫ

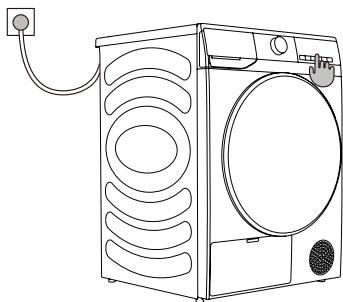
Подключите сушильную машину к электросети, вставив вилку присоединительного кабеля в сетевую розетку.

Нажмите кнопку (1) ВКЛ./ВЫКЛ., чтобы включить машину (рис. 1).

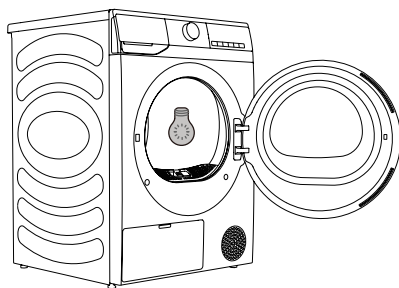
В некоторых моделях включается освещение барабана машины (рис. 2).

(Лампочка в барабане машины не подходит для другого использования.)

⚠ Замену лампочки в барабане сушильной машины может производить только квалифицированный или авторизованный специалист.



1



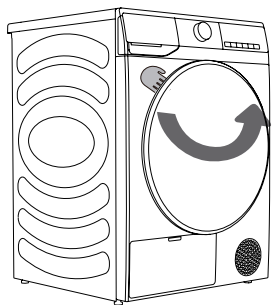
2

ЗАГРУЗКА БЕЛЬЯ

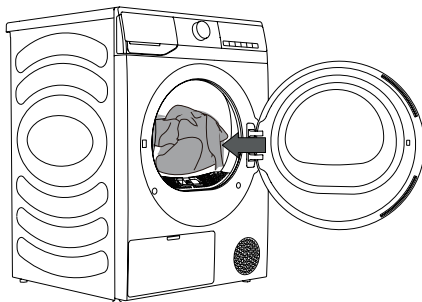
Откройте дверцу, потянув ее на себя слева направо (рис. 1).

Загрузите белье в барабан. Перед этим убедитесь, что барабан пустой (рис. 2).

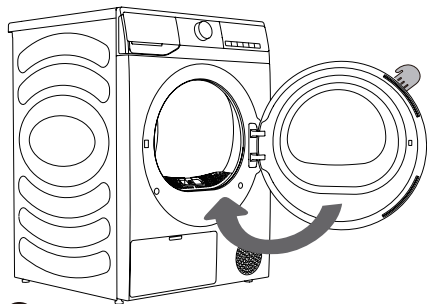
Закройте дверцу (рис. 3).



1



2



3

☼ Не загружайте в сушильную машину неотжатое белье (рекомендуемая скорость отжима не менее 800 об./мин.).

Не перегружайте барабан! Смотрите ТАБЛИЦУ ПРОГРАММ и соблюдайте номинальную загрузку, указанную в заводской табличке.

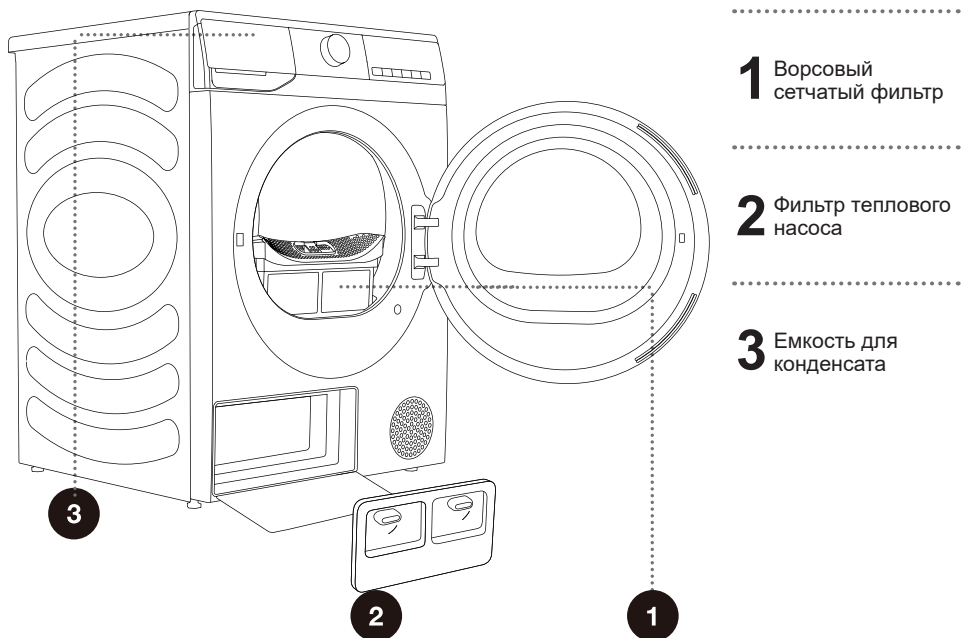
Перегрузка барабана ведет к неравномерному высушиванию белья и усиленному образованию складок.

☼ Крупные вещи (постельное белье, полотенца) перед сушкой разрыхлите и загрузите в барабан.

ОЧИСТКА И ОБСЛУЖИВАНИЕ

⚠ Перед очисткой выключите машину и извлеките вилку соединительного кабеля из розетки.

Сушильная машина оснащена системой фильтров, состоящей из нескольких фильтров, которые предотвращают попадание загрязнений в систему теплообменника.



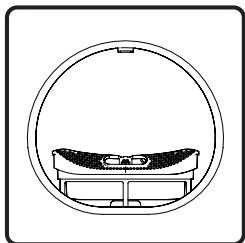
⚠ Запрещается эксплуатация сушильной машины без ворсового сетчатого фильтра или с поврежденным ворсовым сетчатым фильтром, так как скопившийся ворс может привести к поломке или неправильной работе машины.

ОЧИСТКА ВОРСОВОГО СЕТЧАТОГО ФИЛЬТРА

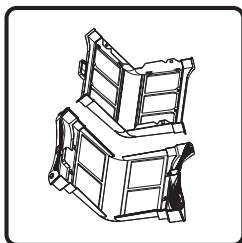
☀ Очищайте ворсовый сетчатый фильтр после каждой сушки.

◇ Ворс, скапливающийся на ворсовом сетчатом фильтре, влияет на результаты сушки. Очищайте ворсовый сетчатый фильтр после каждой сушки.

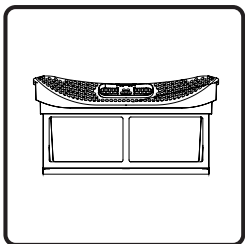
◇ После очистки обязательно установите ворсовый сетчатый фильтр на место перед следующим использованием машины.



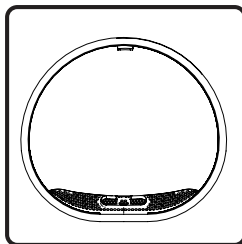
1. Откройте дверцу и извлеките фильтр из гнезда.



2. Откройте фильтр и удалите ворс с его поверхностей влажной тканью или под струей воды.



3. Просушите фильтр и соберите.

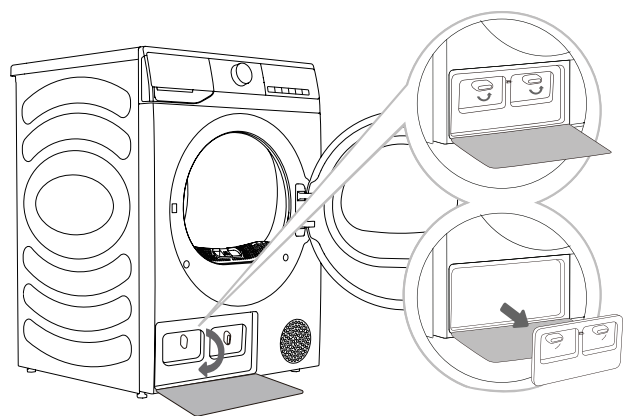


4. Установите фильтр в гнездо.

☀ Будьте осторожны, не прищемите пальцы при закрывании крышки фильтра.

ОЧИСТКА ФИЛЬТРА ТЕПЛОВОГО НАСОСА

☼ Во время очистки может вытекать вода. Заранее подложите под машину хорошо впитывающую ткань.



1 Нажмите на защелку дверцы теплообменника внизу с левой стороны машины и откройте дверцу.

2 Поверните фиксатор на внутренней крышке фильтра в положение «открыто».

3 Снимите внутреннюю крышку фильтра и извлеките фильтр. Каждые несколько циклов сушки очищайте пыль с фильтра влажной тканью или под струей воды. Со временем на теплообменнике может оседать пыль. Удаляйте пыль с помощью подходящего инструмента (например, пылесосом и насадкой с мягкой щеткой). Во избежание травм не прикасайтесь к теплообменнику голыми руками.

4 Установите очищенный фильтр и внутреннюю крышку фильтра на место, поверните фиксатор и закройте дверцу теплообменника.

☼ Проверьте, чтобы фильтр теплового насоса был правильно установлен на место.

☼ В противном случае может засориться или сломаться теплообменник, расположенный внутри сушильной машины.

☼ Промывайте губчатый фильтр после каждых пяти сушек.

ОЧИСТКА ТЕПЛООБМЕННИКА

⚠ Не прикасайтесь голыми руками к внутренним металлическим частям теплообменника. Опасность пореза об острые края. При очистке теплообменника используйте защитные перчатки.

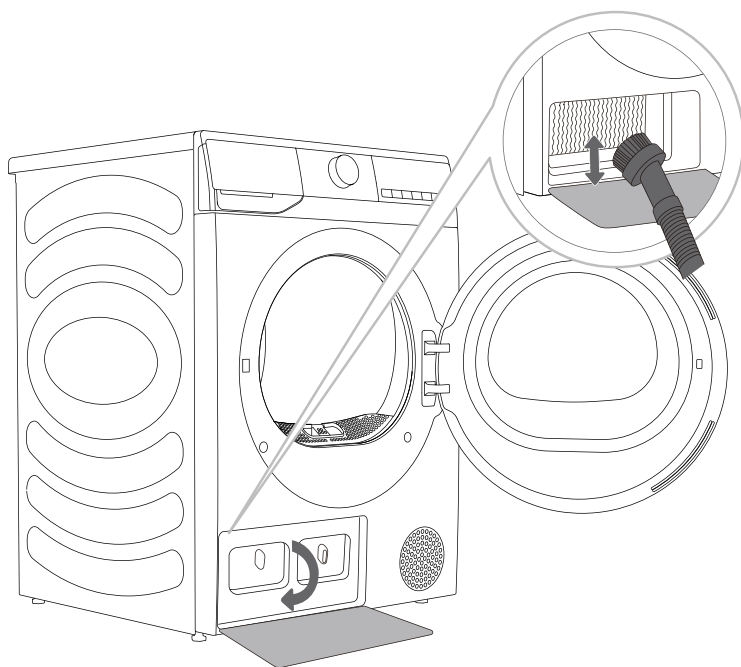
⚠ Неправильная очистка металлических пластин теплообменника может привести к поломке сушильной машины. Не нажимайте на пластины твердыми предметами, например, пластиковой трубкой пылесоса.

Очищайте пластины теплообменника пылесосом и насадкой с мягкой щеткой.

Для очистки теплообменника снимите фильтр теплового насоса, как описано в разделе «Очистка фильтра теплового насоса».

Не нажимая, аккуратно перемещайте насадку вдоль металлических пластин сверху вниз. Большое давление может повредить или изогнуть пластины теплообменника.


☼ Рекомендуется очищать теплообменник не реже одного раза в год.

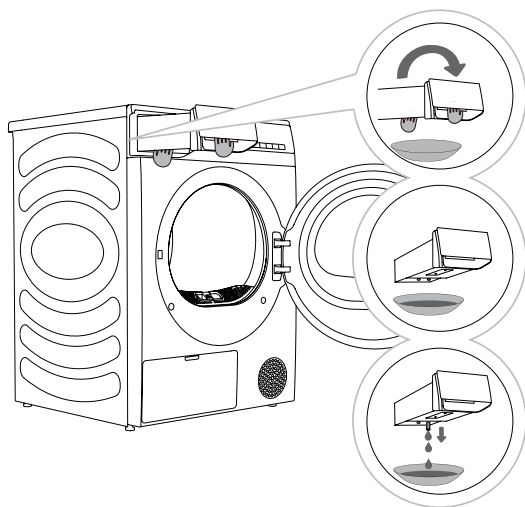


СЛИВ ВОДЫ ИЗ ЕМКОСТИ ДЛЯ КОНДЕНСАТА

☼ Выливайте воду из емкости для конденсата после каждой сушки.

Если емкость для конденсата заполнена, сушка автоматически прерывается.

На дисплее загорается индикатор , указывающий на то, что емкость для конденсата заполнена, и из нее необходимо вылить воду.



1. Извлеките емкость для конденсата из машины.

- Потяните емкость за ручку одной рукой и извлеките наполовину.
- Поддерживая емкость второй рукой, медленно полностью извлеките емкость.

 **ВНИМАНИЕ!**


- Емкость для конденсата тяжелая. Медленно извлекайте емкость обеими руками, держа ее горизонтально.
- Будьте осторожны при извлечении полной емкости для конденсата. Емкость тяжелая и при падении может причинить травму.



2. Вылейте воду через отверстие для слива, затем очистите внутренние поверхности емкости.

- Растворите нейтральное моющее средство в теплой воде. Налейте раствор в емкость через отверстие для слива и оставьте на 30 минут. Промойте емкость чистой водой и полностью просушите.

3. Установите емкость для конденсата на место.

☼ Вода из емкости для конденсата не предназначена для питья! Если ее тщательно профильтровать, то можно использовать для глажения.

 Запрещается добавлять химические вещества и парфюмерные отдушки в емкость для конденсата.

ПРИМЕЧАНИЕ. Если загорелся индикатор  и сушка остановилась, вылейте воду из емкости для конденсата и нажмите кнопку «Старт/Пауза». Индикатор  погаснет, и сушильная машина возобновит работу.

Выливать воду из емкости для конденсата не требуется, если машина подключена к сливу (см. раздел «УСТАНОВКА И ПОДКЛЮЧЕНИЕ/Отвод конденсированной воды»).

ОЧИСТКА МАШИНЫ СНАРУЖИ

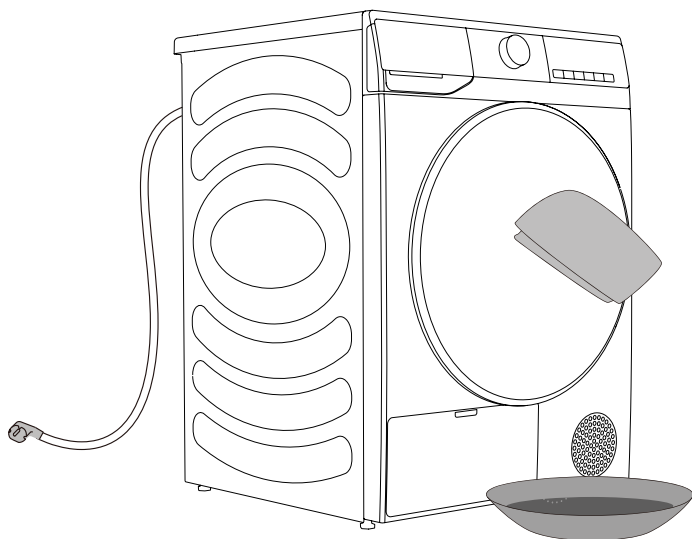
⚠ Перед очисткой обязательно отключите сушильную машину от электросети.

Очищайте внешние поверхности сушильной машины влажной мягкой хлопчатобумажной тканью.

⚠ Не используйте растворители и чистящие средства, которые могут повредить сушильную машину (следуйте указаниям производителя чистящего средства).

Протрите все поверхности машины мягкой тканью насухо.

⛔ Не мойте сушильную машину под струей воды!



УСТРАНЕНИЕ НЕИСПРАВНОСТЕЙ

ЧТО ДЕЛАТЬ?..

Прибор может сообщать о неполадках в работе (см. ТАБЛИЦУ ОШИБОК И НЕИСПРАВНОСТЕЙ), возникших в результате внешних факторов (например, отключение электроэнергии). В таком случае:

- Выключите сушильную машину, подождите одну минуту.
- Включите сушильную машину и повторите программу сушки.
- Причиной неполадок в работе могут быть мелкие неисправности, которые можно устранить самостоятельно (см. ТАБЛИЦУ ОШИБОК И НЕИСПРАВНОСТЕЙ).
- Если ошибка повторяется, обратитесь в авторизованный сервисный центр.
- Ремонт прибора может производить только квалифицированный специалист.
- Гарантия на неисправности, возникшие в результате неправильного подключения и использования прибора, не распространяется. В таких случаях расходы на ремонт оплачиваются пользователем.

⚡ Гарантия не распространяется на неисправности, возникшие в результате действия внешних факторов (удар молнии, нестабильность электрической сети, стихийные природные бедствия и т. п.).

ТАБЛИЦА ОШИБОК И НЕИСПРАВНОСТЕЙ

Неисправность	Способ устранения
Машина не запускается.	<ul style="list-style-type: none"> ◇ Проверьте подключение к электросети. ◇ Убедитесь, что кнопка «Старт/Пауза» нажата. ◇ Убедитесь, что дверца плотно закрыта. ◇ Перегорел предохранитель, сработал автоматический выключатель или произошло отключение электроэнергии.
Машина не запускается, и на дисплее отображается «End» (Конец).	<ul style="list-style-type: none"> ◇ Проверьте, правильно ли задана программа. ◇ Убедитесь, что в барабане находится белье.
Сушка длится слишком долго.	<ul style="list-style-type: none"> ◇ Проверьте, правильную ли программу вы выбрали. ◇ Проверьте, не спуталось ли белье в комок. ◇ Проверьте, не засорен ли фильтр. ◇ В некоторых программах предусмотрена фаза охлаждения после сушки.
Белье плохо высушено.	<ul style="list-style-type: none"> ◇ Проверьте, хорошо ли отжато белье после стирки. ◇ Проверьте, правильную ли программу вы выбрали. ◇ В машину загружено слишком много белья. ◇ Белье не рассортировано должным образом. Одежда, которая плохо сохнет, смешана с одеждой, которая легко сохнет. ◇ Большое количество тяжелых тканей. ◇ Проверьте, не засорен ли фильтр.
Оставшееся время сушки на дисплее не меняется или постоянно меняется.	<ul style="list-style-type: none"> ◇ Оставшееся время может меняться в зависимости от типа и объема белья, остаточной влажности белья после отжима и температуры окружающей среды. Это нормально.
Белье очень мягкое.	<ul style="list-style-type: none"> ◇ Белье сушилось слишком долго. Попробуйте уменьшить время сушки. ◇ Белье оставалось в машине слишком долго после завершения сушки.

Неисправность	Способ устранения
Сушильная машина сильно шумит.	<ul style="list-style-type: none"> ◇ Поищите монеты, пуговицы, шпильки и другие предметы, и немедленно извлеките их. ◇ Проверьте ворсовый фильтр. Удалите все застрявшие внутри предметы. ◇ Убедитесь, что сушильная машина установлена устойчиво и выровнена относительно пола. ◇ Сушильная машина может гудеть вследствие прохождения воздуха через барабан и вентилятор. Это нормально.
Белье садится.	<ul style="list-style-type: none"> ◇ Не соблюдены рекомендации по уходу за изделиями. Используйте сушку при пониженной температуре или режим без нагрева.
На белье остается ворс.	<ul style="list-style-type: none"> ◇ Ворсовый фильтр не был очищен должным образом. ◇ Белье не рассортировано должным образом. ◇ Некоторые ткани имеют больше ворса, поэтому их следует сушить отдельно от тканей, к которым ворс легко прилипает. ◇ В карманах были оставлены салфетки, бумага и т. д.
В машине неприятный запах.	<ul style="list-style-type: none"> ◇ Причиной запаха может быть резиновый материал, используемый в приборе. Запах исчезнет после нескольких использований прибора. ◇ При стирке белья используйте моющее средство в соответствии с рекомендациями производителя. Если вы используете избыточное количество моющего средства, нерастворенное средство может накапливаться на белье и вызывать неприятный запах. ◇ Вы можете ощущать запах от белья, если оно оставалось в сушильной или стиральной машине после завершения программы. Извлекайте белье сразу после завершения программы. ◇ Проверьте, имеется ли такой запах в стиральной машине. Если это так, очистите бак и барабан стиральной машины в соответствии с руководством по эксплуатации стиральной машины. ◇ Следите за чистотой ворсовых фильтров. Если в ворсовом фильтре остались загрязнения, это может привести к появлению неприятного запаха. Также после очистки полностью высушите ворсовый фильтр.
Машина включается и запускается сразу после отключения питания, но не работает.	<ul style="list-style-type: none"> ◇ Когда программа приостановлена, выбранные настройки менять нельзя. Чтобы изменить программу или функцию во время работы или запустить программу после отключения питания во время работы, выберите нужную программу и функцию и запустите программу.

Код	Описание	Способ устранения
F50/F51	Неисправность датчика.	◇ Обратитесь в сервисный центр.
F22	Неисправность платы управления электромотором и платы питания.	◇ Нажмите и удерживайте кнопку «Вкл./Выкл.» 3 секунды, затем снова нажмите кнопку «Старт/Пауза». ◇ Если неисправность не удалось устранить, обратитесь в сервисный центр.
F21	Неисправность дисплея и платы питания.	◇ Нажмите и удерживайте кнопку «Вкл./Выкл.» 3 секунды, затем снова нажмите кнопку «Старт/Пауза». ◇ Если неисправность не удалось устранить, обратитесь в сервисный центр.

СЕРВИСНОЕ ОБСЛУЖИВАНИЕ

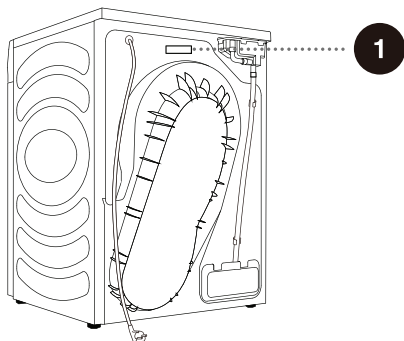
Перед обращением в сервисный центр

При обращении в сервисный центр сообщите тип машины (1).

Тип, артикул, модель и серийный номер указаны на задней стенке сушильной машины.

⚠ Для ремонта и обслуживания должны использоваться запчасти только авторизованных производителей.

⚠ Гарантия на неисправности, возникшие в результате неправильного подключения и использования прибора, не распространяется. В таких случаях расходы на ремонт оплачиваются пользователем.



Товарный знак	gorenje
Модель	DHNA92/C/D2HNA92/C
Номинальная загрузка (кг)	9
Вентиляционная или конденсационная сушильная машина	Конденсационная
Класс энергоэффективности	A++
Взвешенное годовое потребление электроэнергии (кВтч) ⁽¹⁾	245,0
Автоматическая или неавтоматическая сушильная машина	Автоматическая сушильная машина
Потребление электроэнергии для стандартной программы «Хлопок» при полной загрузке (кВтч)	1,96
Потребление электроэнергии для стандартной программы «Хлопок» при частичной загрузке (кВтч)	1,15
Потребляемая мощность в режиме «выключено» (Вт)	0,49
Потребляемая мощность в режиме «оставлено включенным» (Вт)	0,57
Время в режиме «оставлено включенным» (мин.) ⁽²⁾	5
Стандартная программа сушки ⁽³⁾	☐ Хлопок
Взвешенная продолжительность стандартной программы «Хлопок» при полной и частичной загрузке (мин.)	158
Продолжительность стандартной программы «Хлопок» при полной загрузке (мин.)	209
Продолжительность стандартной программы «Хлопок» при частичной загрузке (мин.)	120
Класс эффективности конденсации по шкале от G (наименее эффективный) до A (наиболее эффективный)	B
Средняя эффективность конденсации для стандартной программы «Хлопок» при полной загрузке (в %)	81
Средняя эффективность конденсации для стандартной программы «Хлопок» при частичной загрузке (в %)	81
Взвешенная эффективность конденсации для стандартной программы «Хлопок» при полной и частичной загрузке (в %)	81
Значение акустического шума (дБ) ⁽⁴⁾	64
Встраиваемый прибор	НЕТ


- (1) Основанное на 160 циклах для стандартной программы «Хлопок» при полной и частичной загрузке, и потребление энергии в режиме «оставлено включенным». Фактическое потребление энергии за цикл зависит от того, как сушильная машина используется.
- (2) Если сушильная машина оснащена системой регулирования мощности.
- (3) Стандартная программа «Хлопок» при полной и частичной загрузке является стандартной программой сушки, к которой относится информация на этикетке и в техническом листе. Программа «Хлопок» пригодна для сушки постиранных хлопчатобумажных изделий нормальной влажности и является наиболее эффективной программой с точки зрения энергопотребления для сушки хлопчатобумажных изделий.
- (4) Для стандартной программы «Хлопок» при полной загрузке.


Таблица параметров расхода

В таблице представлены значения продолжительности сушки и потребляемой электроэнергии для сушки тестового белья при различной скорости финального отжима в стиральной машине.

Программа	Загрузка	Скорость отжима (об./мин.)	Расход электроэнергии (кВтч)	Время сушки (мин.)
			9 кг	
 Хлопок	Полная	1000	2,09	206
	Частичная	1000	1,14	125
	Малая	1000	1,08	120
	Малая	1200	1,01	112
Хлопок под утюг	Полная	1000	1,45	150
	Частичная	1000	0,95	111
	Малая	1000	0,82	98
Синтетика	Малая	1000	0,48	55

Программа для испытаний в соответствии с Регламентом ЕС 392/2012 в отношении энергетической маркировки, методы измерения в соответствии с EN61121.

Программа	Загрузка макс./половинная (кг)	Продолжительность программы (мин.)	Расход электроэнергии (кВтч)
			A++
 Хлопок	9/4,5	209/120	1,96/1,15

Программа «Хлопок» , предназначена для сушки постиранных хлопчатобумажных изделий нормальной влажности и является наиболее эффективной программой с точки зрения энергопотребления для сушки хлопчатобумажных изделий.

Параметры расхода могут отличаться от приведенных значений в зависимости от количества загруженного белья, вида текстильных изделий, перепадов напряжения в электросети от температуры и влажности в помещении.

РЕКОМЕНДАЦИИ ПО СУШКЕ И ЭКОНОМИИ ПРИ ПОЛЬЗОВАНИИ СУШИЛЬНОЙ МАШИНОЙ

Соблюдайте величину максимальной рекомендуемой загрузки (см. ТАБЛИЦУ ПРОГРАММ).

Не рекомендуется сушить в сушильной машине особо деликатное белье, так как оно может деформироваться.

Белье после сушки в сушильной машине становится мягким, поэтому нет необходимости добавлять кондиционер для белья при стирке. Время сушки сокращается, а расход электроэнергии снижается, если белье хорошо отжато. Правильно выбранная программа сушки поможет избежать пересушивания белья, и тем самым облегчить процесс глажения.

Регулярная очистка фильтров обеспечивает оптимальное время сушки и экономию электроэнергии.

При сушке небольшого количества белья или отдельных вещей сенсор может не определить степень влажности белья. В таких случаях рекомендуется использовать программы для более сухого белья или сушку по времени.

.....

УТИЛИЗАЦИЯ

Упаковка изготовлена из экологически чистых материалов, которые можно без ущерба для окружающей среды подвергать переработке, складировать на специальных полигонах для хранения отходов и утилизировать. Упаковочные материалы имеют соответствующую маркировку.



Этот **символ** на изделии или его упаковке указывает, что оно не подлежит утилизации вместе с бытовыми отходами. Сдайте изделие в центр сбора и переработки электрического и электронного оборудования.

При **утилизации** прибора обрежьте присоединительный кабель, сделайте непригодным для использования замок дверцы, чтобы дверцу невозможно было закрыть (безопасность детей).

Соблюдая правила **утилизации**, вы сможете предотвратить причинение ущерба окружающей среде и здоровью людей, который возможен вследствие неподобающего обращения с подобными отходами. За более подробной информацией об утилизации изделия обращайтесь к местным властям, в службу по вывозу и утилизации отходов или в магазин, в котором вы приобрели изделие.

Торговая марка	Gorenje
Тип продукции	Сушильная машина
Изготовитель	Gorenje gospodinjiski aparati, d.o.o. (Gorenje, d.o.o.) - Partizanska Cesta 12, 3320 Velenje, Slovenia
Импортер	ООО «Горенье БТ»: 119180, Москва, Якиманская набережная, д.4, стр.1, этаж 3, пом. I, ком. 55

Производитель не берёт на себя ответственность за ошибки в данной инструкции, возникшие в процессе печати. Производитель имеет право вносить в свои изделия изменения, которые он сочтёт полезными для своих изделий, сохраняя при этом основные характеристики.

Вся представленная в инструкции информация, касающаяся комплектации, технических характеристик, функций, цветовых сочетаний и т.д. носит информационный характер и ни при каких условиях не является публичной офертой. Изготовитель не устанавливает условия и положения покупки, они должны соответствовать требованиям регионального и/или национального законодательства страны продажи товаров.



