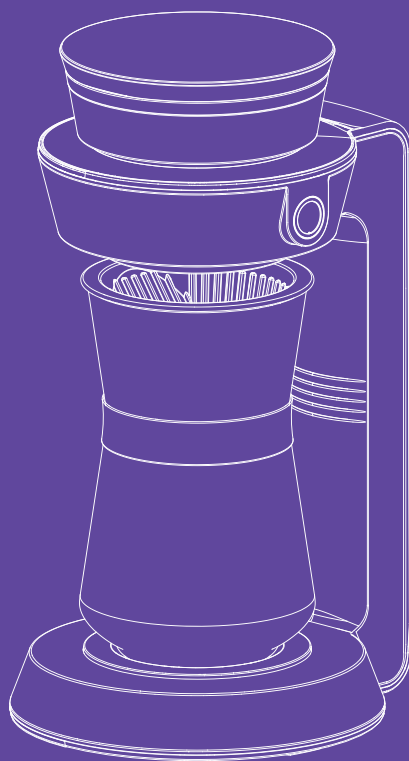


**Всё
начинается
с кофе!**



**Портативная
кофеварка-пурвер
КТ-7575**

Если у вас возникнут трудности с использованием нашей техники, перед обращением в магазин просим позвонить на горячую линию Kitfort:

8-800-775-56-87

(пн-пт с 9:30 до 17:30 по московскому времени)

info@kitfort.ru

Мы расскажем про особенности работы прибора и проконсультируем по любым другим вопросам

Содержание

Общие сведения.....	4
Комплектация	4
Устройство портативной кофеварки-пурвера	5
Подготовка к работе и использование.....	5
Чистка и обслуживание	7
Уход и хранение.....	8
Устранение неполадок	8
Технические характеристики	9
Меры предосторожности.....	10

Общие сведения

Портативная кофеварка-пуровер КТ-7575 готовит ароматный черный кофе из молотого кофе. Особенность данной кофеварки заключается в воронке для пуровера. Пуровер (англ. pour over — лить сверху) — это метод заваривания кофе, при котором горячая вода проходит через молотый кофе, который находится в специальной воронке; горячая вода проливается вручную, однако данная кофеварка проливает воду сама.

Кофеварка работает от двух батареек типоразмера АА (батарейки в комплект не входят).

Пользоваться прибором очень просто: установите в кофеварку входящий в комплект кофейник и включите, резервуар для воды начнет крутиться и равномерно проливать воду через фильтр с кофе, который находится в воронке, откуда кофе попадает в кофейник.

Резервуар для воды емкостью 350 мл позволит приготовить кофе на 1–2 чашки. На резервуаре для воды расположена мерная шкала, на которую нанесены соответствующие отметки, поэтому вам будет удобно налить нужное количество воды.

Управление кофеваркой очень простое и осуществляется при помощи одной кнопки.

Кофеварка проста и удобна в использовании, а благодаря работе от батареек вы можете взять ее с собой куда угодно.

Комплектация

1. Кофеварка — 1 шт.
 - Резервуар для воды — 1 шт.
 - Крышка резервуара для воды — 1 шт.
 - Воронка — 1 шт.
 - Моторный блок с крышкой отсека для батареек — 1 шт.
 - Кофейник — 1 шт.
2. Мерная ложка с прищепкой — 1 шт.
3. Бумажный фильтр — 3 шт.
4. Руководство по эксплуатации — 1 шт.
5. Коллекционный магнит — 1 шт.*

*опционально

Устройство портативной кофеварки-пуровера



Мерная ложка вмещает 10 грамм молотого кофе. На другом конце мерной ложки установлена **прищепка**, которой вы можете закрыть пакет кофе.

Кнопка «Вкл/Выкл» включает и отключает кофеварку, а именно вращение резервуара для воды.

Индикатор кнопки «Вкл/Выкл» загорается, когда прибор включен и гаснет, когда прибор выключен.

Примечание. Кофеварка выключится автоматически через 5 минут работы.

Подача воды не отключается автоматически, вода будет подаваться, пока она не закончится в резервуаре для воды.

На мерной шкале **резервуара для воды** есть значок « O », если вы нальете воду до этого значка и включите кофеварку, начнется процесс смачивания кофе перед основным проливом для лучшего раскрытия вкуса и аромата.

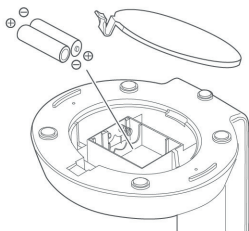
Подготовка к работе и использование

Достаньте устройство из коробки, удалите все упаковочные материалы. Протрите моторный блок сначала влажной, а затем сухой мягкой тканью. Вымойте резервуар для воды с крышкой, воронку, кофейник и мерную ложку в теплой воде средством для мытья посуды и мягкой губкой. Просушите их.

Не допускайте попадания жидкостей, порошков и посторонних предметов в моторный блок, на кнопку «Вкл/Выкл» и в отсек для батареек.

Установка батареек

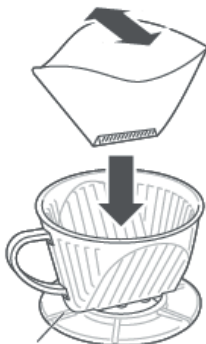
1. Снимите крышку отсека для батареек.
2. Вставьте 2 батарейки типоразмера AA × 1,5 В (в комплект не входят) в отсек для батареек в соответствии с полярностью, указанной на батарейках и в отсеке для батареек.



3. Закройте отсек крышкой для батареек.

Использование

1. Установите в воронку бумажный фильтр.



2. Насыпьте в фильтр необходимое количество молотого кофе, но не более 20 грамм. Засыпайте кофе из расчета 6–10 г на одну чашку кофе.
3. Установите воронку в кофейник.
4. Поставьте кофейник в корпус устройства.
5. Вставьте в углубление сверху моторного блока резервуар для воды и залейте необходимое количество чистой горячей воды 92–96 °С, так как кофеварка не нагревает воду. Будьте осторожны, не обожгитесь!

- Примечание.** Не заливайте в резервуар для воды другие жидкости, кроме воды.
6. Закройте резервуар для воды крышкой.
 7. Чтобы включить кофеварку, нажмите на кнопку «Вкл/Выкл», загорится индикатор данной кнопки, резервуар для воды начнет крутиться, а вода начнет подаваться в воронку с фильтром, откуда затем кофе будет поступать в кофейник, пока вода в резервуаре не закончится.

Примечание. Кофеварка выключится автоматически через 5 минут работы.

8. Чтобы отключить кофеварку, нажмите на кнопку «Вкл/Выкл», индикатор кнопки «Вкл/Выкл» погаснет.
9. Достаньте воронку. Фильтр с кофейной гущей выбросьте, воронку промойте в теплой воде.

Советы

Кофе рекомендуется употреблять сразу после приготовления.

При заваривании кофе не насыпайте в фильтр более 20 грамм молотого кофе.

Не используйте слишком мелкий помол. Чем мельче помол, тем дольше вода просачивается через фильтр, и тем меньше следует закладывать молотого кофе в фильтр. Если вода не будет успевать просачиваться через фильтр, он переполнится, и кофе перельется через край. Лучшим помолом для капельной кофеварки является средний помол. Размер крупинок кофе должен быть примерно 1 мм.

Существует несколько размеров бумажных фильтров: 1, 2, 4, 6, 8, 12, распространенных форматов два: 2 и 4. Однако для КТ-7575 нужно использовать бумажный фильтр 1.

Для получения ароматного кофе рекомендуется перемалывать кофейные зерна непосредственно перед завариванием.

Храните молотый и зерновой кофе в хорошо закрытой емкости для лучшей сохранности аромата. Вы можете использовать прищепку, чтобы более плотно закрыть упаковку с кофе.

По окончании приготовления остатки воды из фильтра некоторое время будут продолжать стекать в кофейник.

Объем приготовленного напитка будет чуть меньше, чем количество залитой в резервуар воды, так как часть воды впитает в себя кофейная гуща в фильтре.

Чистка и обслуживание

Выбрасывайте кофейную гущу. Будьте осторожны: сразу после окончания приготовления они могут быть горячими! Мойте воронку в теплой воде мягкой губкой с моющим средством для посуды. Не используйте для мытья абразивные чистящие средства, а также жесткие губки. Если кофе вылился из фильтра и попал моторный блок, выключите прибор и протрите все части кофеварки влажной, а затем сухой мягкой тканью. Затем тщательно просушите.

Не используйте посудомоечную машину для мытья любых частей кофеварки.

Моторный блок кофеварки протирайте влажной, а затем сухой мягкой тканью. Вымойте резервуар для воды с крышкой, кофейник и мерную ложку в теплой воде средством для мытья посуды и мягкой губкой. Просушите их. Не погружайте моторный блок в воду и не мойте его под струей воды. Не допускайте попадания жидкостей, порошков и посторонних предметов в моторный блок, на кнопку «Вкл/Выкл» и в отсек для багареек. Не давайте воде застаиваться в резервуаре.

Уход и хранение

Храните кофеварку в сухом и прохладном месте, недоступном для детей.

Перед тем как убрать кофеварку на длительное хранение очистите прибор, как описано в главе «Чистка и обслуживание», а также извлеките батарейки. Уберите устройство в коробку или пакет для защиты от пыли.

Устранение неполадок

Устройство не включается

Возможная причина	Решение
Разрядились батарейки	Замените батарейки
Батарейки не установлены или установлены неправильно	Установите батарейки, как описано в главе «Установка батареек»

Кофе не подается в кофейник

Возможная причина	Решение
Нет воды в резервуаре	Долейте воду в резервуар для воды
Помол слишком тонкий или добавлено слишком много молотого кофе, кофе забил фильтр	Очистите фильтр. Используйте кофе среднего помола. Не добавляйте более 20 г кофе

Кофе не приготовился

Возможная причина	Решение
Вы залили холодную воду	Заливайте горячую воду, так как кофеварка воду не греет

Если ваша ситуация не отображена выше, пишите нам на адрес info@kitfort.ru, приложив фотографии или видеофайлы, фиксирующие вашу проблему. Пришлите также фотографию наклейки с серийным номером, расположенной на дне или на задней части корпуса устройства.

По вопросам приобретения расходных материалов или аксессуаров пишите нам на osh@kitfort.ru.

Технические характеристики

1. Питание: =3 В (2 элемента АА × 1,5 В)
2. Класс защиты от поражения электрическим током: III
3. Емкость резервуара для воды: 350 мл
4. Емкость кофейника: 350 мл
5. Размер устройства: 184 × 165 × 308 мм
6. Размер упаковки: 190 × 170 × 330 мм
7. Вес нетто: 1,1 кг
8. Вес брутто: 1,4 кг

Срок службы: 2 года

Срок гарантии: 1 год

Товар сертифицирован:



Производитель: Цзаньн Куэнь (Чжанчжоу) Интепрайз Ко., Лтд. Цзаньн Куэнь Индастриэл Парк, Тайваньэсэ Инвестмэнт Зоун, Чжанчжоу, Фуцзянь, Китай.

Импортер: ООО «Аэро-Трейд». 197022, г. Санкт-Петербург, ул. Инструментальная, д. 3, литера П, помещ. 3-Н.

Страна происхождения: Китай.

Уполномоченная организация для принятия претензий на территории РФ: ООО «Аэро-Трейд». 197022, г. Санкт-Петербург, ул. Инструментальная, д. 3, литера П, помещ. 3-Н.

Горячая линия производителя: 8-800-775-56-87 (пн-пт с 9:30 до 17:30 по московскому времени), info@kitfort.ru

Адреса сервисных центров вы можете узнать у оператора горячей линии или на сайте kitfort.ru

Требуется особая утилизация. Во избежание нанесения вреда окружающей среде необходимо отделить данный объект от обычных отходов и утилизировать его наиболее безопасным способом, например, сдать в специальные места по утилизации.

Месяц и год изготовления указаны на нижней стороне упаковочной коробки.

Производитель имеет право на внесение изменений в дизайн, комплектацию, а также в технические характеристики изделия в ходе совершенствования своей продукции без дополнительного уведомления об этих изменениях.

Условия гарантии

Потемнение и пожелтение воронки и других частей кофеварки, соприкасающихся с завариваемым кофе, является нормальным и не считается гарантийным случаем.

Механическое повреждение корпуса, аксессуаров или составных частей устройства не является гарантийным случаем.

Выход кофеварки из строя вследствие попадания жидкостей, порошков и посторонних предметов в моторный блок, на кнопку «Вкл/Выкл» и в отсек для батареек не является гарантийным случаем.

Меры предосторожности

Пожалуйста, внимательно прочтите инструкцию по эксплуатации. Обратите особое внимание на меры предосторожности. Всегда держите инструкцию под рукой.

1. Устройство предназначено для использования в бытовых условиях и может применяться в квартирах, загородных домах, гостиничных номерах, офисах и других подобных местах для непромышленной и некоммерческой эксплуатации.
2. Используйте устройство только по назначению и в соответствии с указаниями, изложенными в данном руководстве. Нецелевое использование устройства будет считаться нарушением условий надлежащей эксплуатации.
3. Устанавливайте батарейки, соблюдая полярность, указанную внутри отсека для батареек и на самих батарейках.
4. Детям, людям с ограниченными физическими, сенсорными или умственными способностями, а также лицам, не обладающим достаточными знаниями и опытом, разрешается пользоваться прибором только под контролем лиц, ответственных за их безопасность, или после инструктажа по эксплуатации устройства. Не позволяйте детям играть с прибором.
5. Контролируйте работу прибора, когда рядом находятся дети или домашние животные.
6. Не оставляйте работающий прибор без присмотра. Выключите его и извлеките батарейки, если не используете прибор длительное время или перед проведением обслуживания. Помните, оставленный без присмотра прибор может стать источником возгорания!
7. Заваренный кофе может быть горячим. Проверяйте температуру кофе перед тем, как сделать глоток.
8. Устанавливайте прибор только на устойчивую горизонтальную поверхность на расстоянии не менее 10 см от стены и края стола. Устанавливайте прибор так, чтобы дети не могли случайно дотронуться до горячих поверхностей.
9. Не пытайтесь обойти блокировку включения устройства.
10. Не допускайте падения прибора и не подвергайте его ударам.
11. Храните устройство в недоступных детям местах.
12. Используйте только предлагаемые производителем аксессуары или комплектующие. Использование иных дополнительных принадлежностей может привести к поломке устройства или получению травм.
13. Не заливайте в резервуар для воды другие жидкости, кроме воды.
14. Не используйте устройство с открытой крышкой резервуара для воды.
15. Не допускайте попадания жидкостей, порошков и посторонних предметов в моторный блок, на переключатель и в отсек для батареек.
16. Держите устройство вдали от источников тепла, а также от огня и искр.
17. Элемент питания в данном устройстве является неперезаряжаемым. Если батарейки исчерпали свой ресурс, замените их и сдайте на утилизацию.
18. Не кладите посторонние предметы на кофеварку и внутрь устройства.



Приятно познакомиться, Kitfort!

Kitfort — компания-производитель бытовой техники для дома, кухни, красоты и здоровья.

Наш главный девиз — «Всегда что-то новенькое!»
В каталоге бренда вы можете найти всё необходимое для комфортной жизни: от кофемашины до робота для мойки окон. Мы постоянно обновляем и расширяем ассортимент, чтобы вы выбрали идеальный для себя вариант!

Kitfort не только предлагает качественные товары по лучшей цене, но и радуется подарками, конкурсами и интересным контентом в социальных сетях.



Подписывайтесь на наши соцсети
и становитесь частью вселенной Kitfort!

8 (800) 775–56–87
info@kitfort.ru