

ELARI

KidPhone 4G Fresh



Руководство пользователя/User Manual

RU / EN

Содержание

I.	Знакомство с продуктом.....	3
II.	Установка SIM-карты.....	5
III.	Установка приложения	7
IV.	Подключение к смартфону.....	8
V.	Предупреждения	11
VI.	Транспортировка и хранение.....	14
VII.	Правила утилизации.....	14
VIII.	Срок эксплуатации	15
IX.	Дата изготовления	15
X.	Технические характеристики	16
XI.	Гарантийный талон	19

Contents

I.	Product Introduction	32
II.	SIM card installation	34
III.	App installation	36
IV.	Connecting to smartphone	37
V.	Warnings	40
VI.	Storage and transportation	42
VII.	Rules of disposal	42
VIII.	Service life	43
IX.	Manufacturing date.....	43
X.	Technical specifications	44

I. Знакомство с продуктом

1. Описание продукта:

KidPhone 4G Fresh — детские 4G часы-телефон с GPS/A-GPS/Wi-Fi*/LBS-трекингом, видеозвонком и кнопкой SOS (мобильный телефон с функцией трекера). KidPhone 4G Fresh предназначен для отслеживания месторасположения ребенка, а также для обмена звонками и сообщениями. *Wi-Fi модуль в устройстве предназначен только для улучшения точности геолокации.

Содержимое упаковки:



KidPhone 4G
Fresh

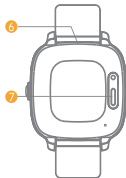


USB Type-C
кабель питания

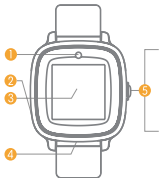


Краткое руководство
пользователя/
Гарантийный талон

2. О продукте:



- 1. Камера
- 2. Микрофон
- 3. Дисплей и сенсорная панель



- 4. Динамик
- 5. Кнопка Вкл./«Назад»/SOS

Нажмите и удерживайте в течение 3 секунд для включения

Короткое нажатие для Вкл./Выкл. экрана

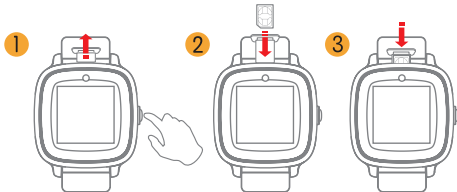
Нажмите и удерживайте более 3 секунд для активации сигнала SOS

Короткое нажатие – кнопка «Назад»

- 6. Лоток для SIM-карты
- 7. USB Type-C порт для зарядки

II. Установка SIM-карты

1. Выключите устройство и выньте SIM-слот из устройства
2. Вставьте **nanoSIM**-карту металлическими контактами вверх (баланс должен быть пополнен).
3. Вставьте SIM-слот в устройство (руководствуясь стрелками на самом устройстве).



Примечание: если на вашей SIM-карте имеется запрос PIN-кода, то он должен быть отключен до установки в KidPhone 4G Fresh.

Порядок действий:

1. Сначала вставьте SIM-карту в ваш телефон.
2. Перейдите в меню настроек SIM-карты.
3. Выберите опцию отключения запроса PIN-кода.
4. Сохраните эти настройки на SIM-карте.
5. Извлеките SIM-карту из телефона и вставьте в KidPhone 4G Fresh

Также убедитесь, что SIM-карта может подключаться к Интернету, принимать SMS, поддерживает голосовые вызовы.

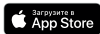
KidPhone 4G Fresh работает в сетях 2G (900/1800), 3G (2100/900 WCDMA), 4G (B1/B3/B7/B8/B20/B39/B40/B41).

III. Установка приложения

Скачивание приложения

Найдите и установите бесплатное приложение* ELARI SafeFamily в Google Play, App Store или AppGallery. Или отсканируйте QR-код для удобного перехода на Google Play, App store или AppGallery.

*условно-бесплатный сервис



Последовательность регистрации

1. Войдите в приложение ELARI SafeFamily и выберите «Регистрация». Прочтите пользовательское соглашение.
2. Введите Имя и адрес вашей электронной почты.
3. Введите ваш мобильный номер телефона (убедитесь, что вы правильно ввели номер телефона, используя код страны. Например + 7xxxxxxxxx. Не используйте символы типа '(', ')', '-', '.').
4. Введите регистрационный код, высланный на указанный адрес электронной почты (в случае отсутствия проверьте папку Спам).
5. Придумайте пароль.
6. Повторите пароль.

IV. Подключение к смартфону

1. Вставьте SIM-карту в KidPhone 4G Fresh (подробнее см. II).
2. Зарегистрируйтесь в приложении ELARI SafeFamily.
3. Подключение часов к профилю Администратора в приложение SafeFamily:
 - 1) Включите часы. Прокрутите меню до пункта QR-код. Вы

должны увидеть QR-код привязки и его буквенно-цифровую расшифровку под ним.

2) Откройте приложение ELARI SafeFamily и нажмите на значок «+» или профиль ребенка в правом верхнем углу.

3) В открывшемся окне выберите «Мастер настройки детских часов» или «Сканировать QR-код с часов», дайте разрешение на доступ к камере, если это необходимо

4) Отсканируйте QR-код с экрана часов или введите его вручную, нажав на кнопку «Ввести» в правом верхнем углу.

5) Заполните информацию о профиле ребенка. Обязательно введите правильный номер телефона SIM-карты в часах ребенка

Если у Вас возникли проблемы с любым из пунктов выше, пожалуйста, воспользуйтесь одним из следующих советов: посмотрите рекомендации FAQ на нашем сайте / напишите нам на почту support@elari.net / напишите нам в чат поддержки через приложение ELARI SafeFamily или воспользуйтесь рекомендациями ниже.

Примечание: Если на главном экране часов отображается

Gx, а QR-код привязки занимает около половины экрана и под ним нет расшифровки, это означает, что отсутствует подключение к интернету через мобильную сеть. Убедитесь что на SIM-карту в часах установлен соответствующий тарифный план с поддержкой мобильного интернета и баланс SIM-карты достаточный для подключения к интернету.

Важно: Если значок Gx продолжает отображаться, при этом на SIM-карте установлен тариф с поддержкой мобильной интернета и баланс счета достаточный для подключения к интернету, то в приложении ELARI SafeFamily:

- а) Нажмите на значок «+» или профиль ребенка в правом верхнем углу
- б) В открывшемся окне нажмите «Мастер настройки детских часов» и выберите вашу модель часов.
- в) Ознакомьтесь с инструкциями, а затем выберите «Не вижу код».
- г) Выберите страну и мобильного оператора SIM-карты в часах, а затем введите номер телефона SIM-карты в часах. Нажмите кнопку продолжить в виде стрелки.
- д) Затем нажмите «Отправить SMS с настройками» и отправьте

сообщение не изменяя текста.

е) Если настройка прошла успешно, то на часах появится «Готово». Выключите часы и включите снова, подождите несколько секунд, пока рядом с G не пропадет значок «х».

ж) Повторите шаги 1–5 для привязки устройства, описанные в начале параграфа 3.

V. Предупреждения

1. Не позволяйте маленьким детям или животным играть с KidPhone 4G Fresh. Продукт содержит мелкие детали, которые могут представлять опасность.

2. KidPhone 4G Fresh являются влагозащищенными. Устройство защищено от брызг, дождя, пота, однако часы следует снять перед плаванием или душем. **Мыться и плавать в часах запрещено!**

Устойчивость к брызгам, воде и пыли не является постоянным условием. Сопротивление может снизиться в результате нормального износа. Не пытайтесь заряжать мокрое устройство.

3. Wi-Fi модуль в устройстве предназначен для улучшения

- точности геолокации. Наличие Wi-Fi не предусматривает подключение к точкам доступа или пользовательские операции.
4. Влияние атмосферы и другие источники помех могут снижать точность позиционирования по GPS.
 5. Не подвергайте устройство воздействию высокой температуры.
 6. Не допускайте попадание пыли или грязи в устройство.
 7. Не роняйте и не бейте, не трясите устройство. Неосторожное обращение может привести к нарушению целостности печатной платы или механических элементов.
 8. Ток заряда должен составлять: 5 В, 1 А (стандартный USB-адаптер питания). Аккумулятор имеет ограниченное количество циклов перезарядки и в конечном итоге может нуждаться в замене. Срок службы батареи и циклы зарядки зависят от использования и настроек.
 9. Убедитесь, что вы правильно ввели номер телефона, используя код страны. Например + 7xxxxxxxxx.
 10. Для предотвращения перегрева функция видеозвонка ограничена длительностью 3 минуты. Таймаут между следующим

видеозвонком должен составлять не менее 5 минут. Для видеозвонка, инициируемого из приложения, в случае чрезвычайной ситуации можно сделать следующий звонок раньше. Для этого необходимо ввести код подтверждения в приложении ELARI SafeFamily.

11. KidPhone 4G Fresh работают в сетях 2G/3G/4G. Функции обмена фотографиями, видеозвонками и автоматические обновления прошивки часов могут потреблять значительное количество интернет-трафика. Выберите подходящий тариф мобильного оператора, чтобы обеспечить постоянный доступ в интернет на часах и возможность обновления ПО.

12. Пользователю доступен не весь объем памяти и варьируется в зависимости от версии программного обеспечения и настроек устройства.

13. KidPhone 4G Fresh поддерживают функцию удаленного мониторинга окружающей обстановки посредством скрытого звонка на часы, если это не запрещено законодательством страны реализации или использования часов. Для корректной работы функции часы должны быть подключены к сети интернет.

14. Убедитесь, что SIM-слот вставлен плотно и до конца. В противном случае велик риск случайного попадания воды внутрь устройства.

VI. Транспортировка и хранение

Продукция должна храниться в сухих, проветриваемых складских помещениях при температуре от -10°C до $+40^{\circ}\text{C}$ и влажности от 15 до 85 % (без выпадения конденсата). При транспортировке и хранении должны строго соблюдаться требования манипуляционных знаков на упаковке прибора. При транспортировке должны быть исключены любые возможные удары и перемещения упаковки внутри транспортного средства.

VII. Правила утилизации

По истечении срока службы прибор должен подвергаться утилизации в соответствии с нормами, правилами и способами, действующими в месте утилизации. Подробную информацию по утилизации вы можете получить у представителя местного органа власти. Изготовитель и уполномоченное лицо изготовителя снимают с себя ответственность за возможный вред,

нанесенный данным прибором в случае, если это произошла в результате несоблюдения правил и условий эксплуатации, установки прибора, умышленных или неосторожных действий, а также в случаях. Вызванных природными или антропогенными форс-мажорными обстоятельствами.

VIII. Срок эксплуатации

Гарантия: 1 год.

Срок службы: 2 года.

Срок хранения: не установлен.

IX. Дата изготовления

Месяц и год изготовления технического средства указаны на упаковке в формате мм/гг.

Х. Технические характеристики

Модель	KP-4G F
Позиционирование.....	GPS/A-GPS/Wi-Fi*/LBS
Тип SIM-карты	nanoSIM
Дисплей	1.4" (240 x 240)
Вес	43,4 г

*Wi-Fi модуль в устройстве предназначен только для улучшения точности геолокации.

Устойчивость к брызгам, воде и пыли не является постоянным условием. Сопротивление может снизиться в результате нормального износа. Не пытайтесь заряжать мокрое устройство. Повреждения, вызванные жидкостью, не покрываются гарантией. Постоянная работа, а также нахождение устройства в погружённом режиме не предполагается.

Мыться и плавать в часах запрещено!

Во избежание поломок и нарушения работы рекомендуется:
– при падении устройства в воду настоятельно рекомендуется

незамедлительно достать его из воды и высушить корпус устройства с помощью мягкой ткани

- не допускать повторного погружения устройства в воду.
- плотно и до конца вставляйте SIM-слот в часы. В противном случае велик риск случайного попадания воды внутрь устройства.

Производитель оставляет за собой право без предварительного уведомления покупателя вносить изменения в конструкцию, дизайн, комплектацию или технологию изготовления изделия с целью улучшения его свойств, что не нарушает принятые на территории страны производства/транзита/реализации стандарты качества и нормы законодательства.

Изготовитель:

Юмекс Инновейшнс Ко., Лтд, Комната 08-09, Этаж 12,
Киян Блд, Цинхуа Хай Тек Парк, КсинДонг Роуд 1, НаньШань,
Шэньчжэнь, Китай.

Импортер/Уполномоченная организация:

ООО «Дихаус». Адрес: Россия, 105066 г. г. Москва, вн.тер.г.
муниципальный округ Басманный, ул. Доброслободская, д. 5.

Претензии принимаются по адресу: Россия, 111250 г. Москва,
пр-д завода «Серп и Молот», д. 6, к. 1.

Информация о разрешительных документах указана на
упаковке.

Служба техподдержки:

support@elari.net/help.elari.net/www.elari.net

Сделано в Китае

XI. Гарантийный талон

Уважаемый покупатель!

Благодарим Вас за выбор ELARI KidPhone 4G Fresh. Настоящий Гарантийный талон устанавливает гарантийную ответственность за изделие в объёме, предусмотренном Законом Российской Федерации «О защите прав потребителей» и обеспечивает бесплатное сервисное обслуживание в течение всего гарантийного срока. Обращаем Ваше внимание на то, что гарантия на мобильные устройства ELARI KidPhone 4G Fresh не распространяется на повреждения, неисправности или сбои, вызванные агрессивным обращением, несоблюдением условий эксплуатации, некорректной настройки пользовательских параметров, модификаций или ремонта, выполненного сторонними лицами.

Гарантийный срок

Срок ограниченной гарантии начинается с момента первоначальной покупки в розничной сети конечным

покупателем. Гарантийный срок определяется в соответствии с законодательством о правах потребителей страны/территории Дистрибьютора, если не указано иное.

Гарантийный срок на аксессуары (включая, помимо прочего, беспроводные датчики и передающие устройства, зарядные устройства, кабели, аккумуляторные батареи, ремни, браслеты и тренчики) также определяется в соответствии с законодательством о правах потребителей страны/территории Дистрибьютора, если не указано иное.

Условия Гарантийных Обязательств

1. Гарантийные обязательства Изготовителя реализуются уполномоченной компанией ООО «Элари Айти» и распространяются только на изделия, предназначенные для продажи на территории Российской Федерации, приобретенные в России и прошедшие должную сертификацию.
2. Изготовитель несет гарантийные обязательства по ремонту изделий: в течение 12 месяцев; по замене зарядного кабеля и ремня для ношения: 6 месяцев со дня приобретения

изделия первым пользователем при условии соблюдения правил эксплуатации. Если в течение гарантийного срока в изделии обнаружатся дефекты, существовавшие в момент первоначальной покупки, в материалах или работе, авторизованные сервисные центры (АСЦ) бесплатно отремонтируют это изделие или заменят изделие или его дефектные детали.

Гарантия на аккумуляторы и аксессуары

Аккумуляторная батарея встроенная:

- Носимая электроника – 12 месяцев с даты покупки или с даты производства.
- Бытовая техника – 6 месяцев с даты покупки или с даты производства.

Аккумуляторная батарея съемная:

- Носимая электроника – 6 месяцев с даты покупки или с даты производства.
- Бытовая техника – 6 месяцев с даты покупки или с даты производства.

Аксессуары: 6 месяцев с даты покупки или с даты производства

3. Бесплатное сервисное обслуживание осуществляется авторизованными сервисными центрами (АСЦ), список и адреса которых содержатся на странице поддержки веб-сайта www.elari.net

4. Бесплатное сервисное обслуживание включает в себя ремонт или замену неисправных деталей компонентами, рабочие характеристики которых эквивалентны или превосходят установленные при производстве. По усмотрению АСЦ могут использоваться как новые, так и восстановленные детали и/или компоненты.

5. Гарантийные обязательства не распространяются на перечисленные ниже принадлежности устройства:

- а) переходники, наушники, гарнитуры (устройства hands free);
- б) носители информации различных типов: диски с программным обеспечением, карты памяти и записанное на них программное обеспечение (ПО);
- в) чехлы, шнуры для переноски, клипсы-держатели, документацию, прилагаемую к устройству.

6. Изготовитель не несет гарантийные обязательства в следующих случаях:
- а) если дефект возник в результате агрессивного обращения с устройством (в том числе если устройство подвергалось долгому воздействию воды или солнечных лучей), повлекшим физические повреждения, разгерметизацию корпуса, модификацию изделия или повреждение жидкокристаллического дисплея;
 - б) если дефект возник в результате нарушения правил эксплуатации, изложенных в приложенной к устройству документации;
 - в) если устройство использовалось в целях, не соответствующих его прямому назначению;
 - г) если устройство имеет следы попыток несанкционированного ремонта;
 - д) если дефект вызван несанкционированным изменением программного обеспечения;
 - е) если устройство подвергалось доработке, в результате которой изменились его физические параметры;

ж) если дефект вызван действием непреодолимых сил, несчастными случаями, умышленными или неосторожными действиями потребителя или третьих лиц.

7. Гарантийные обязательства не распространяются на следующие недостатки изделия:

а) механические повреждения, ставшие результатом несчастного случая, попаданием внутрь устройства посторонних предметов или материалов;

б) дефекты, вызванные воздействием компьютерных вирусов, установкой и использованием неоригинального ПО устройства и пользовательского ПО;

в) недостатки, вызванные получением, установкой и использованием несовместимого контента;

г) дефекты, вызванные неудовлетворительной работой и (или) несоответствием стандартов параметров сотовых сетей;

д) дефекты, возникшие вследствие недостаточной емкости сотовых сетей и мощности радиосигнала, в том числе в силу особенностей рельефа местности или городской среды;

е) дефекты, вызванные использованием нестандартных

и (или) некачественных материалов, включая, но не ограничиваясь SIM-картами и картами памяти.

Уведомление

Гарантийные обязательства на быстрый разряд АКБ детских часов распространяются в следующих условиях:

- а) естественная потеря емкости аккумулятора (если в течение года, с момента начала использования устройства, емкость аккумулятора упала более, чем на 50%).
- б) фактическое время работы устройства меньше, чем приведенные в таблице показатели

Режим отправки координат	Время работы устройства с поддержкой только 2G сетей*	Время работы устройства с поддержкой 3G/4G сетей*
1 раз в минуту	4 часа	3 часа
1 раз в 5 минут	6 часов	5 часов
1 раз в 10 минут	12 часов	10 часов
1 раз в 30 минут	24 часа	20 часов
1 раз в 60 минут	48 часов	30 часов

<p>Режим «Умная логика»</p>	<p>Диагностика не представляется возможной, т.к в этом режиме используется динамический период определения местоположения, зависящий от многих внешних факторов</p>	<p>Диагностика не представляется возможной, т.к в этом режиме используется динамический период определения местоположения, зависящий от многих внешних факторов</p>
---------------------------------	---	---

* Указано время без учета использования других функций устройства, таких как голосовые и видео звонки, голосовой ассистент, голосовые и текстовые сообщения, камера, игры, радио и другие мультимедиа возможности устройства.

Сервисная служба и дистрибутор не несет ответственность за сохранность SIM-карты и сохраненных на устройстве данных. Во избежание повреждения, потери SIM-карты и повреждения, потери или удаления данных, хранящихся в памяти вашего устройства, необходимо осуществлять резервное копирование на внешние носители всех данных и извлекать такие устройства перед передачей изделия для бесплатного сервисного обслуживания.

АСЦ ELARI не несут ответственность за возможный вред, прямо или косвенно причиненный утратой, изменением или невозможностью использования этих данных. Сброс пароля или отвязка часов возможна только при наличии доступа пользователя к почте регистрации.

Продукт **ELARI KidPhone 4G Fresh**

Серийный номер / IMEI* _____

Дата покупки _____

Информация о продавце _____

Имя _____

Адрес _____

Номер телефона _____

E-mail _____

Дата / штамп / подпись _____

Дата _____

Вид ремонта _____

Печать _____

Дата _____

Вид ремонта _____

Печать _____

Дата _____

Вид ремонта _____

Печать _____



Пожалуйста, убедитесь, что форма выше заполнена торгующей организацией. В противном случае гарантия может быть аннулирована.



* Обращаем внимание, что гарантийный талон без IMEI-номера недействителен

Пожалуйста, найдите контакты
дистрибьюторов на сайте

www.elari.net

I. Product Introduction

1. Product description:

KidPhone 4G Fresh — Kid's 4G watch-phone with GPS/A-GPS/Wi-Fi*/LBS tracking, videochat and SOS button. *The Wi-Fi module in the device is intended only to improve geolocation accuracy.

Package contents:



KidPhone 4G
Fresh

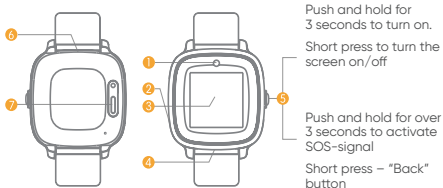


USB Type-C
charging cable



User Manual

2. Product details:



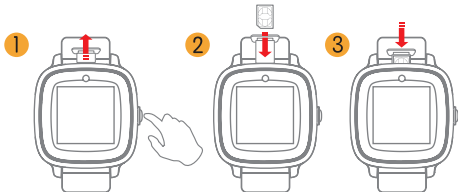
- 1. Camera
- 2. Microphone
- 3. Display and the touch panel

- 4. Speaker
- 5. Button
On/"Back"/SOS

- 6. SIM card slot
- 7. USB Type-C charging port

II. SIM card Installation

1. Power off the device and remove the SIM slot from the device.
2. Put on the nanoSIM card with the metal contacts facing up.
3. Insert the SIM slot into the device.



Important note: if your SIM card has a PIN code request, it must be turned off before installation into KidPhone 4G Fresh.

The steps are:

1. Place your SIM card into your phone first.
2. Go to menu with SIM card settings.
3. Choose option to turn off PIN code request.
4. Save this setting to your SIM.
5. Take out SIM card from the phone and insert into KidPhone 4G Fresh.

Also, please make sure the SIM card can connect to the Internet, receive text messages, support incoming calls. KidPhone 4G Fresh supports 2G: 900/1800, 3G: 2100/900 WCDMA, 4G (B1/B3/B7/B8/B20, B39, B40, B41).

III. App Installation

Downloading app

Find the free* ELARI SafeFamily app on Google Play, App Store or AppGallery. Or scan QR code to go to the app in the Google Play, App Store or AppGallery.

*shareware service



Instructions for Registration

- Open the ELARI SafeFamily app and click "Register".
- Read Terms and Privacy.
- Input nickname and your email address.
- Get registration code from email and input this code.
- Input your mobile phone number. Make sure you have correctly entered phone number using country code: <+><country code><phone number>. For example +1234567890. Don't use symbols like '(', ')', '-', ' ', '<', '>'.
- Create password and repeat it.

IV. Connecting to the smartphone

1. Insert SIM card into the watch (see more in II).
2. Register app.
3. Bind the watch to Administrator profile in the SafeFamily app:
 - 1) Turn on the watch. Scroll through the menu to the QR Code icon. You should see the QR code for binding and its alphanumeric decoding underneath.
 - 2) Open the ELARI SafeFamily app and tap on the «+» icon, or your

child's profile in the right upper corner.

3) In the window that opens, select «Scan QR code from the watch», give permission to access the camera if necessary.

4) Scan the QR code from the watch screen or enter it manually by clicking on the «Enter» button in the right upper corner.

5) Fill in your child's profile information. Be sure to enter the correct phone number of the SIM card in your child's watch.

If you have problems with any of the steps above, please use one of the following tips: see the FAQ recommendations on our website / email us at support@elari.net / contact our support chat via ELARI SafeFamily app or use recommendations below.

Note: If your watch displays Gx on the home screen and the binding QR code takes up about half of the screen with no decoding below it, it means that there is no internet connection via the mobile network. Make sure that the SIM card in your watch has a tariff plan that supports mobile internet and that your SIM card balance is sufficient to connect to the internet.

Important: If the Gx icon is still displayed, though the SIM card has

a tariff that supports mobile internet and the account balance is sufficient to connect to the internet, do the following in the ELARI SafeFamily application:

- a) Click on the «+» icon or your child's profile in the right upper corner.
- b) In the window that opens, click «Kids Watch Setup Master» and select your watch model.
- c) Read the instructions and then select "Code not visible».
- d) Select the country and mobile operator of the SIM card in the watch, then enter the phone number of the SIM card in the watch. Press the «continue» button in the form of an arrow.
- e) Then press «Send SMS with settings» and send this message without altering the text.
- f) If the setting is successful, «Done» icon will appear on the watch. Turn the watch off and on again, wait a few seconds until the «x» next to G disappears.
- g) Repeat steps 1 through 5 to bind the device as described at the beginning of paragraph 3.

V. Warnings

1. This product is not a toy. Do not allow children or pets to play with your KidPhone 4G Fresh. The product contains small components that can be a choking hazard.
2. KidPhone 4G Fresh is splash-resistant. It can withstand raindrops and sweat, however, **it should be removed before swimming or showering.**
3. The Wi-Fi module in the device is designed to improve geolocation accuracy. It does not provide connection to access points or user operations.
4. Certain atmosphere factors and other error sources can affect the accuracy of GPS.
5. Do not store the device under extreme temperatures.
6. Do not use or store device in dusty and dirty areas.
7. Do not drop, knock, or shake device. Rough handling can disrupt internal circuit board and mechanical parts.
8. Charger output must be: 5 V, 1 A (standard USB charger). The battery has a limited number of charge cycles and may eventually

need to be replaced. Battery life and charge cycles will vary depending on usage and settings.

9. By default, data roaming function on the watch is turned on. Please don't forget to turn it off if you don't need this function.

10. Please make sure you have correctly entered phone numbers using country code: <+><country code><phone number>. For example +1234567890. Don't use symbols like '(', ')', '-', ' ', '<', '>'.

11. To prevent overheating, the videochat function is limited to 3 minutes duration. Timeout between videochats should be not less than 5 minutes. In case of emergency, videochat can be initiated from the app by entering a confirmation code.

12. KidPhone 4G Fresh works in 2G/3G/4G network. Photo sharing, videochat function and automatic firmware updates can use significant mobile internet traffic. Choose the right mobile plan to ensure that your watch has constant internet access and software updates.

13. KidPhone 4G Fresh supports remote monitoring of the environment through a hidden call to the watch*.

* if it is not prohibited by the legislation of the country where the watch is sold.

VI. Storage and transportation

The device should be stored in dry, ventilated storage spaces with the temperature ranging from -10°C to $+40^{\circ}\text{C}$ and humidity from 15 to 85 % (without condensation). Whilst storing and transporting, the handling markings printed on the box should be followed. Whilst transporting any hits and movement of the package in the transporting vehicle should be avoided.

VII. Rules of disposal

After the end of its lifetime, the device should be utilized according to norms, rules and ways that are established in the place of utilization. The accurate information regarding utilization can be found from the appropriate government sources, according to the country of your residence. Manufacturer and authorized person of the manufacturer relieve themselves of responsibility from the possible harm caused by the incorrect usage of the device or not

following the operating rules, setting up the device, intentional or careless actions, as well as any events related to weather or man-made force majeure circumstances.

VIII. Service life

Service life: 2 years

Warranty: 1 year

IX. Manufacturing date

Date of manufacturing is printed on the box

X. Technical specifications

Model	KP-4G L
Geolocation.....	GPS/A-GPS/Wi-Fi*/LBS
SIM card type	nanoSIM
Display	1.4" (240 x 240)
Net weight.....	43.4 g

*The Wi-Fi module in the device is intended only to improve geolocation accuracy.

Resistance to splash, water and dust is not a permanent condition. Resistance may decrease as a result of normal wear and tear. Do not attempt to charge a wet device. Damage caused by liquid is not covered under warranty. Continuous operation and immersion of the device into water is not intended. **Do not wash or swim in the watch!**

In order to avoid damage and to ensure the continuous functioning of the device, we recommend the following:

- In case of submersion, remove the device from the water immedi-

ately, switch it off and clean with a dry cloth

- Do not submerge the device again and avoid further submersion if possible
- Do not submerge the device into salt water
- Firmly insert the slot into the case, otherwise there is a high risk of water getting inside the case

The manufacturer holds the right to change the construction, included accessories and contents of the box, or the manufacturing technique without any notice in order to improve any properties of the device, given that this does not void any quality standards and laws of the country of manufacturing/transit/sale.

Made in China



www.elari.net

