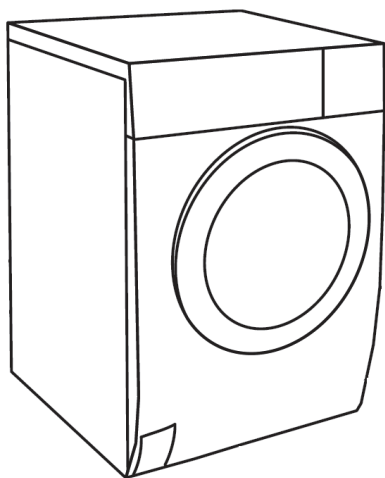




**RU** Сушильная машина/Руководство по эксплуатации



SLR CW820

Благодарим Вас за выбор нашего продукта!

Данное руководство пользователя содержит важную информацию о безопасности и инструкции, которые помогут Вам в эксплуатации и обслуживании вашего прибора. Прочитайте данное руководство пользователя перед использованием устройства и сохраните эту книгу для дальнейшего использования.

Перед использованием прочтите все инструкции и пояснения.

Внимательно следуйте инструкциям.

Сохраните инструкцию по эксплуатации для дальнейшего использования. Если прибор продается или передается по наследству, убедитесь, что новый владелец всегда получает данную инструкцию по эксплуатации.

Значок	Тип	Значение
	<b>ПРЕДУПРЕЖДЕНИЕ</b>	Риск серьезной травмы или смерти
	<b>ОПАСНО! ВЫСОКОЕ НАПРЯЖЕНИЕ!</b>	Риск поражения электрическим током
	<b>ОСТОРОЖНО ГОРЯЧАЯ ПОВЕРХНОСТЬ</b>	Риск получить травму
	<b>ВОСПЛАМЕНЕНИЯ</b>	Предупреждение: Существует опасность возникновения пожара из-за наличия горючих материалов
	<b>ОСТОРОЖНО</b>	Риск травмы или материального ущерба
	<b>ВАЖНО</b>	Правильная эксплуатация системы

# Оглавление

---

## **Инструкции по технике безопасности**

Общая безопасность .....	4
--------------------------	---

## **Установка**

Описание продукта .....	11
Монтаж .....	12

## **Эксплуатация**

Быстрый старт .....	15
Перед каждой сушкой.....	16
Панель управления .....	18
Опции.....	18
Дисплей .....	21
Программы.....	22
Таблица программ сушки .....	23
Данные о потреблении .....	24

## **Обслуживание**

Чистка и уход.....	25
Поиск неисправностей .....	27
Технические характеристики.....	30
Информация о продукте .....	31

# Инструкция по безопасности

## ■ Общая безопасность



**Предупреждение!**

*Чтобы предотвратить любой ущерб жизни или имуществу, следуйте инструкциям по безопасности.*

## Использование по назначению

- Эта сушильная машина предназначена для сушки обычного количества постиранного домашнего белья. Она разработана исключительно для частного использования, внутри помещений, и не подходит для коммерческого или совместного использования (например, несколькими семьями в многоквартирном доме).
- Используйте этот прибор только так, как описано в данном руководстве пользователя. Любое другое использование считается ненадлежащим и может привести к повреждению имущества или даже травмам.
- Данный прибор предназначен только для использования внутри помещений.
- Производитель не несет ответственности за ущерб, вызванный неправильным использованием.
- Прибор соответствует классу защиты I и может подключаться только к правильно установленной розетке с защитным проводом. Подключая прибор к сети, убедитесь, что напряжение в сети правильное. Более подробную информацию об этом можно найти на заводской табличке.
- Электрическая безопасность данной сушильной машины может быть гарантирована только при условии правильного заземления. Крайне важно соблюдать это стандартное

# Инструкция по безопасности

---

требование безопасности.

- В случае возникновения сомнений поручите проверку бытовой электропроводки квалифицированному электрику. Производитель не несет ответственности за последствия неправильной системы заземления (например, поражение электрическим током).
- Перед подключением сушильной машины убедитесь, что параметры подключения, указанные на заводской табличке (номинал предохранителя, напряжение и частота), соответствуют параметрам электросети. В случае возникновения сомнений проконсультируйтесь с квалифицированным электриком.
- Электрическая безопасность данной сушильной машины может быть гарантирована только при условии правильного заземления. В случае возникновения сомнений поручите проверку бытовой электропроводки квалифицированному электрику. Производитель не несет ответственности за последствия неправильной системы заземления (например, поражение электрическим током).
- Не тяните с силой шнур питания. Вместо этого возьмитесь за вилку электропитания. Не включайте и не вынимайте вилку мокрыми руками.
- Не сгибайте, не зажимайте и не повреждайте шнур питания и вилку. Если кабель питания поврежден, во избежание опасности он должен быть заменен производителем, его сервисным агентом или лицом с аналогичной квалификацией.
- Предупреждение: прибор нельзя включать через внешнее коммутационное устройство, например, таймер, или подключать к цепи, которая регулярно включается и

# Инструкция по безопасности

---

выключается с помощью коммунальной сети.

- Не подключайте прибор к электросети с помощью удлинителя, мультиадаптера и т.п. Всегда нужно иметь доступ к розетке, чтобы отключить сушильную машину от сети.
- Если прибор имеет аномально высокую температуру, немедленно вытащите вилку.

## Опасность травмирования

- Прибор нельзя устанавливать за запирающейся дверью, раздвижной дверью или дверью с петлями, расположенными на стороне, противоположной стороне сушильной машины, чтобы полное открытие дверцы сушильной машины было ограничено.
- Не разбирайте и не устанавливайте сушильную машину без каких-либо инструкций или контроля.
- Не устанавливайте сушильную машину на стиральную машину без соединительного комплекта. (Если вы хотите установить эту сушильную машину на стиральную машину, приобретите соединительный комплект. Во избежание каких-либо опасностей установку должен выполнять производитель, его сервисный агент или лица с соответствующей квалификацией.)
- Не опирайтесь на открытую дверцу сушильной машины и не нагружайте ее.
- Конденсат не является питьевой водой и может вызвать проблемы со здоровьем как у людей, так и у животных при употреблении.

# Инструкция по безопасности

---

## Опасность повреждения

- Не загружайте белья больше, чем указано в данном руководстве пользователя. См. соответствующую главу в руководстве пользователя.
- Не эксплуатируйте сушильную машину без дверного фильтра.
- Не сушите одежду без отжима.
- Не подвергайте сушилку воздействию прямых солнечных лучей.
- Не устанавливайте сушилку во влажной и мокрой среде.
- Во время чистки и обслуживания не забывайте вытащить вилку из розетки и не обрызгивайте сушилку водой.
- Прибор не следует переворачивать во время обычного использования или технического обслуживания.



## Опасность взрыва и пожара

- Пожалуйста, не сушите одежду легковоспламеняющимися веществами, такими как керосин или спирт. В противном случае возможен взрыв.
- Нельзя использовать сушильную машину, если для чистки использовались промышленные химикаты.
- Не сушите нестиранные вещи в сушильной машине.
- Вещи, загрязненные такими веществами, как растительное масло, ацетон, спирт, бензин, керосин, пятновыводители, скипидар, воск и средства для удаления воска, перед сушкой в сушильной машине следует выстирать в горячей воде с дополнительным количеством моющего средства.

# Инструкция по безопасности

---

- В сушильной машине нельзя сушить такие предметы, как поролон (латексная пена), шапочки для душа, водонепроницаемые ткани, изделия с резиновой подкладкой, а также одежду или подушки с поролоновыми шариками.
- Кондиционеры для белья или аналогичные продукты следует использовать в соответствии с инструкциями по использованию кондиционера для белья.
- Промасленные предметы могут самопроизвольно воспламениться, особенно при воздействии источников тепла, например, в сушильной машине. Предметы нагреваются, вызывая реакцию окисления в масле. Окисление создает тепло. Если тепло не может уйти, предметы могут стать настолько горячими, что могут загореться.
- Достаньте из карманов одежды все предметы, например, зажигалки и спички.
- Если необходимо высушить в сушильной машине ткани, содержащие растительное или иное масло, или загрязненные средствами по уходу за волосами, их следует сначала постирать в горячей воде с дополнительным количеством моющего средства. Это уменьшит, но не устраним опасность.
- **ВНИМАНИЕ:** Никогда не выключайте сушильную машину до окончания цикла сушки, если только все предметы не будут быстро удалены и разложены так, чтобы тепло рассеялось.
- Дверца не должна быть загорожена.
- Ловушку для ворса необходимо часто чистить. Ворс не должен скапливаться вокруг сушильной машины.



# Инструкция по безопасности

---

## Безопасность с детьми

- Этот прибор могут использовать дети в возрасте от 8 лет и старше, а также лица с ограниченными физическими, сенсорными или умственными возможностями, или с недостатком опыта и знаний, **если только** они находятся под присмотром или проинструктированы по безопасному использованию прибора и понимают опасности, связанные с ней. Дети не должны играть с прибором. Чистка и пользовательское обслуживание не должны выполняться детьми без присмотра.
- За детьми следует следить, чтобы они не играли с прибором. Детей младше 3 лет следует держать подальше, если они не находятся под постоянным присмотром.
- Всегда закрывайте дверцу после использования. Таким образом вы избежите опасности, что:
  1. Дети заберутся на сушилку или в нее, или спрячут там вещи.
  2. Домашние мелкие животные заберутся в нее.

# Инструкция по безопасности

## Правильная утилизация данного продукта:



Эта маркировка указывает на то, что данный продукт не следует утилизировать вместе с другими бытовыми отходами. Чтобы предотвратить возможный вред окружающей среде или здоровью человека в результате неконтролируемой утилизации отходов, ответственно перерабатывайте их, чтобы способствовать устойчивому повторному использованию материальных ресурсов. Чтобы вернуть использованное устройство, воспользуйтесь системами возврата и сбора или обратитесь к продавцу, у которого было приобретено изделие. Они могут сдать этот продукт на безопасную для окружающей среды переработку.

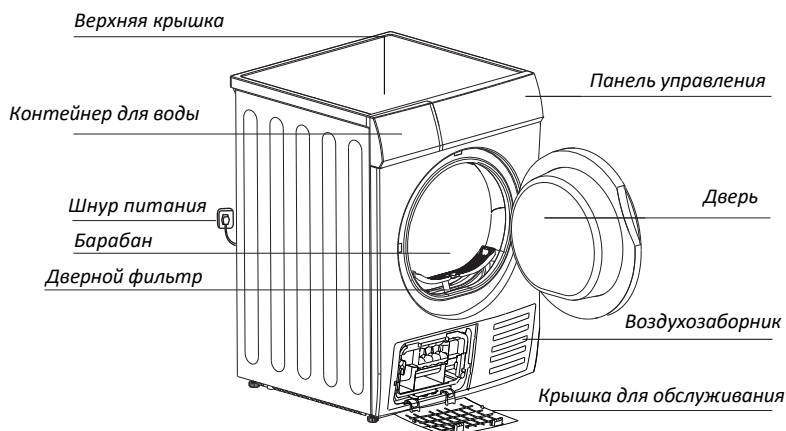
## Утилизация упаковочного материала

Упаковка предназначена для защиты прибора от повреждений во время транспортировки. Упаковочные материалы экологически безопасны и подлежат вторичной переработке. Переработка упаковки может сократить использование сырья в производственном процессе и количество отходов на свалках.

Модель	Номинальная загрузка
SLR CW820	8,0 кг

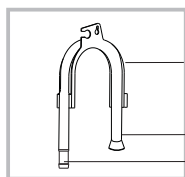
# Установка

## ■ Описание продукта



Примечание. Приобретенная вами модель может отличаться.

## Аксессуары



Держатель шланга

Шланг для слива конденсата

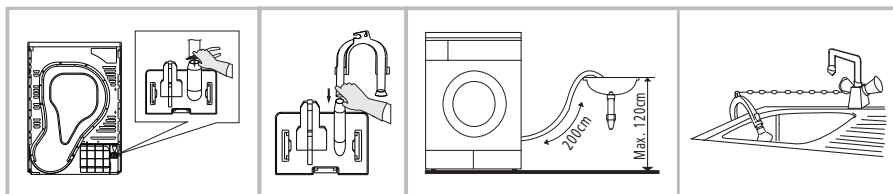
Соединитель

Следующие детали являются дополнительными для определенных моделей.

Если ваша сушильная машина имеет следующие детали, наденьте перчатки, чтобы установить их в соответствии с инструкциями ниже.

# Установка

## Монтаж



С помощью плоскогубцев отсоедините сливной шланг от соединителя шланга.

Вставьте внешний дренажный шланг

Поместите держатель шланга в умывальник или любую другую раковину.

## Транспортировка

При переноске двигайтесь осторожно. Не беритесь за выступающие части машины. Дверцу машины нельзя использовать в качестве ручки для транспортировки. Если сушилку невозможно транспортировать в вертикальном положении, ее можно наклонить вправо менее чем на 30°.

## Опасность травм и повреждений!

- Неправильное обращение с прибором может привести к травме.
- Прибор очень тяжелый. Никогда не перевозите и не переносите прибор в одиночку; всегда с помощью другого человека.
- Удалите все препятствия на пути транспортировки и с места установки, например, откройте двери и уберите предметы, лежащие на полу.
- Не используйте открытую дверь в качестве опоры.
- Перед использованием прибора удалите весь упаковочный материал.
- Перед установкой сушильной машины проверьте ее на наличие видимых внешних повреждений.
- Не устанавливайте и не используйте поврежденную сушильную машину.
- Не устанавливайте сушильную машину в помещении, где существует опасность замерзания. При температуре около точки замерзания сушильная машина может не работать

# Установка

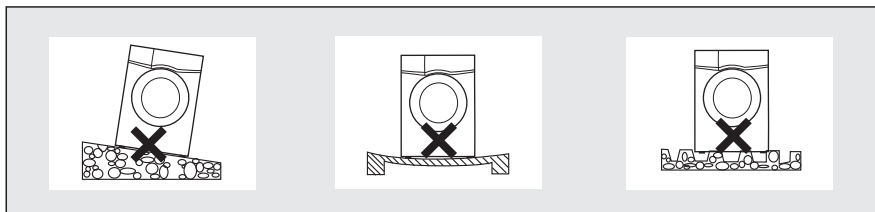
должным образом. Существует риск повреждения, если конденсат замерзнет в насосе и шлангах.

## Установка

### Предупреждение!

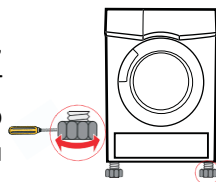
- Дети могут запутаться в упаковочной пленке или проглотить мелкие детали и задохнуться. Не позволяйте детям играть с упаковкой.
- Прибор нельзя устанавливать за запирающейся дверью, раздвижной дверью или дверью с петлями, расположенными на стороне, противоположной стороне сушильной машины, таким образом, чтобы полное открытие дверцы сушильной машины было ограничено.
- Не устанавливайте прибор на поверхность, закрытую глубоким ворсом, деревянными планками и т.п. Это может привести к перегреву, что помешает работе прибора.
- Для вашего удобства рекомендуется располагать машину рядом со стиральной машиной.
- Не устанавливайте сушильную машину на стиральную машину без соединительного комплекта. (Если вы хотите установить эту сушильную машину на стиральную машину, приобретите соединительный комплект. Во избежание каких-либо опасностей установку должен выполнять производитель, его сервисный агент или лица с аналогичной квалификацией.)
- Сушильная машина должна быть установлена в чистом месте, где не скапливается грязь. Воздух должен свободно циркулировать вокруг прибора. Не закрывайте переднее воздухозаборное отверстие или воздухозаборные решетки в задней части машины.
- Чтобы поддерживать минимальный уровень вибрации и шума во время использования сушильной машины, ее необходимо размещать на твердой и ровной поверхности.
- Ножки ни в коем случае нельзя снимать.

# Установка



## Регулировка уровня

Приняв постоянное рабочее положение, проверьте, что сушильная машина стоит абсолютно ровно с помощью спиртового уровня. Если это не так, отрегулируйте ножки вручную или с помощью инструмента.



## Подключение источника питания

1. Убедитесь, что напряжение источника питания соответствует спецификации прибора.
2. Не подключайте сушилку к плате подключения питания, универсальной вилке или розетке, не используйте адаптеры с несколькими разъемами и удлинительные кабели.

# Эксплуатация

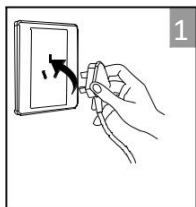
## ■ Быстрый старт



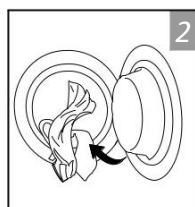
### Примечание!

Перед использованием убедитесь, что сушильная машина установлена правильно.

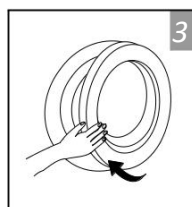
### Перед сушкой



подключить



загрузить



закрыть дверь

### Сушка



Вкл.



выбрать программу



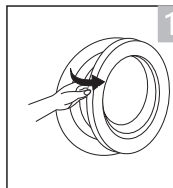
выбрать функцию  
или по умолчанию



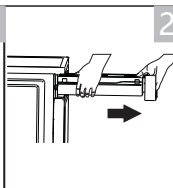
начать

### После сушки

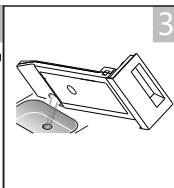
Звуковой сигнал и "00:00" на экране.



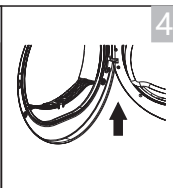
открыть дверь и  
вытащить белье



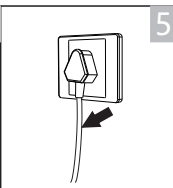
вытащить  
контейнер



вылить  
конденсат



очистить фильтр



выключить



### Примечание!

Если используется розетка с выключателем, нажмите переключатель, чтобы напрямую отключить питание.

# Эксплуатация

## ■ Перед каждой сушкой



### Примечание!

- После транспортировки оставьте прибор на 2 часа. Перед первым использованием протрите внутреннюю часть барабана мягкой тканью.
  1. Положите в барабан несколько чистых тряпок.
  2. Подключите питание, нажмите **【Вкл выкл】**.
  3. Выберите **【Тёплый воздух】**, нажмите **【Старт/Пауза】**
  4. После завершения этой программы следуйте инструкциям «Очистка и уход». (см. стр. 21), чтобы очистить дверной фильтр
- Во время сушки компрессор и вода будут издавать некоторый шум, что вполне нормально.

1. Перед сушкой тщательно отожмите белье в стиральной машине. Высокая скорость отжима сокращает время сушки и экономит электроэнергию.
2. Для равномерного результата сушки рассортируйте белье по типу ткани и выберите подходящую программу сушки.
3. Перед сушкой застегните молнии, крючки и петельки, пуговицы, завяжите тканевые ремни и т. д.
4. Достаньте из карманов все предметы, например, зажигалки и спички.
5. Пришейте или удалите косточки из бюстгалтеров.
6. Закройте пододеяльники и наволочки, чтобы мелкие предметы не попали внутрь них.
7. Оставьте куртки расстегнутыми и расстегните все длинные молнии, чтобы ткани высохли равномерно.
8. Не пересушивайте одежду, так как на пересушенной одежде могут легко образоваться складки.
9. Не сушите изделия, содержащие резину или подобные эластичные материалы.
10. Поддерживайте чистоту вокруг сушильной машины. Угольная пыль или мука могут вызвать взрыв.



# Эксплуатация

11. Дверцу следует открывать только после завершения программы сушильной машины, чтобы избежать ожогов горячим паром или перегретой сушильной машиной.
12. Очищайте фильтр для ворса и опорожняйте контейнер для воды после каждого использования, чтобы избежать увеличения времени сушки и увеличения энергопотребления.
13. Не сушите одежду после химической чистки.

*Ориентировочный вес сухой одежды (вес за единицу)*

 Свитер (смешанный 800г)	 Куртка (хлопок 800г)	 Джинсы (800г)	 Банное полотенце (хлопок 900г)
 Простыня (хлопок 600г)	 Рабочая одежда (1120г)	 Пижамы (200г)	 Рубашка (хлопок 300г)
 Футболка (хлопок 180г)	 Нижнее белье (хлопок 70г)	 Носки (смешанное плетение 50г)	



## Примечание!

- Не допускайте нагрузки больше номинальной.
- Не сушите мокрое белье, с которого капает вода. Сушилка может быть повреждена.

*Обратите внимание на этикетки по уходу за бельем:*



Подходит для сушки в барабане



Обычный процесс сушки: Сушка в барабане возможна при нормальной загрузке и температуре 80.°C.



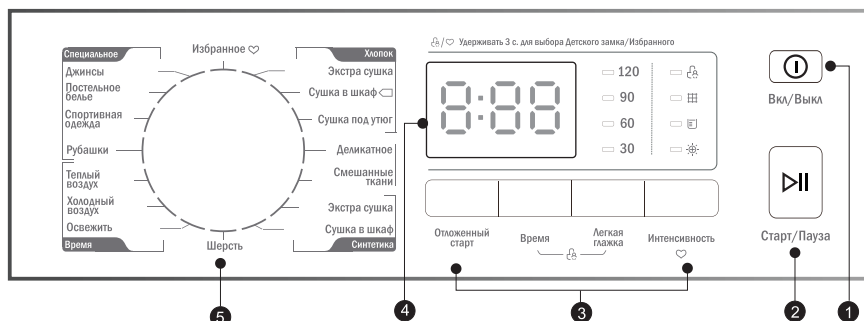
Мягкий процесс сушки: при сушке в барабане следует соблюдать осторожность. Выберите мягкий процесс с пониженным термическим воздействием.



Не сушить в сушильной машине: Вещи, непригодные для сушки в сушильной машине.

# Эксплуатация

## ■ Панель управления



### 1 Вкл./Выкл.

Прибор включается и выключается.

### 2 Старт/ Пауза

Нажмите, чтобы начать или приостановить цикл сушки.

### 3 Опции

Эти кнопки используются для настройки дополнительных функций.

### 4 Дисплей

Отображает настройки, оставшееся время и статус сушки.

### 5 Программы

В зависимости от потребностей пользователя и типа белья, можно выбрать различные циклы сушки.

## ■ Опции

### Отложенный старт

*Отложенный старт*

Эта функция используется для задержки запуска программы сушки на срок до 24 часов.

При запуске отложенной программы на дисплее начинается обратный отсчет времени.

# Эксплуатация

---

1. Загрузите белье и убедитесь, что дверца машины закрыта.
  2. Нажмите кнопку **【Вкл/ выкл】** , затем с помощью ручки выбора программ выберите нужную программу.
  3. Вы можете дополнительно выбрать **【 Легкая глажка 】** в соответствии с вашими потребностями.
  4. Нажмите кнопку **【Отложенный старт】** .  
Несколько раз нажмите кнопку, чтобы выбрать желаемое время задержки.
  5. После нажатия **【Старт/Пауза】** , сушильная машина находится в рабочем состоянии.
  6. Процедура сушки будет выполнена автоматически по истечении времени отложенного старта.
  7. Если вы нажмете кнопку **【 Старт/Пауза 】** еще раз, функция задержки будет приостановлена.
  8. Если вы хотите отменить функцию «Отложенный старт», нажмите кнопку **【 Вкл/ выкл 】** .
- 

## Время

### Время

С помощью кнопки **【Время】** можно отрегулировать время сушки с шагом в 10 минут.

---

## Интенсивность

### Интенсивность

Вы можете отрегулировать степень сухости белья, нажав кнопку **【Интенсивность】** .

1. Функцию интенсивности можно активировать только до запуска программы.
2. Нажмите **【Интенсивность】** несколько раз, чтобы отрегулировать степень сушки.
3. За исключением **【 Хлопок под утюг 】** , **【 Деликатная 】** , **【 Шерсть 】** , **【 Теплый воздух 】** , **【 Холодный воздух 】** ,

# Эксплуатация

---

【Освежить】 , все остальные программы можно настроить с помощью 【Интенсивность】

---

## Легкая глажка

### Легкая глажка

Цикл сушки предотвращения сминания составляет 30 минут (по умолчанию) или 120 минут (по выбору).

Эта функция предотвращает образование складок на белье. Белье можно вынимать во время работы этой фазы.

Данную функцию можно включить во всех программах, кроме 【Холодный воздух】 , 【Шерсть】 и 【Освежить】

---

## Избранное

### Избранное

Используется для определения и сохранения вашей любимой программы, которая часто используется.

1. Выберите нужную программу и другие функции сушки.
  2. Нажмите и удерживайте кнопку 【Интенсивность】 в течение 3 секунд, пока не прозвучит звуковой сигнал и нужная программа не будет сохранена.
  3. Поверните переключатель программ в положение 【Мой цикл】 , вы можете запустить свою любимую программу. Если вы хотите изменить настройки 【Мой цикл】 , повторите шаги (1) и (2).
- 

## Детский замок

### Детский замок







Эта машина оснащена специальной блокировкой для безопасности детей, которая предотвращает неосторожное нажатие кнопок или выполнение неправильной операции детьми.

# Эксплуатация

---

1. Во время цикла сушки нажмите кнопку **【 Легкая глажка 】** и **【 Время 】** и удерживайте их в течение 3 секунд, чтобы запустить функцию блокировки от детей.
  2. Если установлена функция блокировки от детей, на дисплее отображается значок блокировки от детей, и все кнопки деактивируются, за исключением **【 Вкл/ выкл 】**.
  3. Чтобы отключить функцию блокировки от детей, нажмите одновременно кнопки **【 Легкая глажка 】** и **【 Время 】** и удерживайте в течение 3 секунд.
- 

## ■ Дисплей

	Детский замок
	Индикатор оставшегося времени/сообщение об ошибке
	Очистите фильтры (предупреждение)
	Пустой контейнер для воды (предупреждение)
	Интенсивность
	Избранное

---

# Эксплуатация

## ■ Программы

### *Выбор программы*

1. Когда светодиодный экран загорится, поверните ручку программ, чтобы выбрать нужную программу.
2. Выберите функции **【 Отложенный старт 】** , **【 Время 】** , **【 Интенсивность 】** , **【 Легкая глажка 】** для дополнительных опций.
3. Нажмите кнопку **【 Старт/Пауза 】**
4. Нажмите кнопку **【 Вкл/ выкл 】** после завершения программы.

### *Запуск программы*

Барабан начнет вращаться после запуска программы.  
Отобразится оставшееся время программы.

### *Конец программы*

1. После завершения программы барабан перестанет вращаться. На дисплее отобразится «End», и загорится соответствующий светодиод. Сушилка запустит **【 Легкая глажка 】** , если пользователь не извлечет белье. (см. стр. 19).  
*Пожалуйста, нажмите **【 Вкл/ выкл 】** после разгрузки сушильной машины, чтобы отключить питание и выдернуть вилку.*
2. Устраните неполадки в соответствии с разделом «Устранение неисправностей», если во время процедуры сушки произошла неожиданная остановка или сушильная машина показывает код ошибки (см. стр. 26).



#### Примечание!

- Во время сушки между окном и уплотнителем может скапливаться вода. Это не влияет на работу вашей сушильной машины.

# Эксплуатация

## ■ Таблица программ сушки

Программа		Макс загрузка	Применение/Свойства	Отлож. старт	Время
Хлопок	Экстра	8,0 кг	Для полной сушки одно- или многослойного хлопчатобумажного белья.	Да	Нет
	В шкаф		для непосредственного хранения.		
	Под утюг		Чтобы однослойное хлопковое белье оставалось влажным при глажке.		
Деликатное		1,0 кг	Для деликатного белья, подходящего для сушки или стирки. Для одежды, рекомендованной к стирке вручную при низкой температуре.	Да	Да
Смешанные ткани		3,5 кг	Для смешанных тканей из хлопка и синтетики.	Да	Нет
Синтетика	Экстра	3,5 кг	Для толстых или многослойных синтетических тканей, требующих полной сушки.	Да	Нет
	В шкаф		Для сушки тонких синтетических тканей, которые не надо гладить, например, легкие ткани, детские вещи или носки.		
Шерсть		1,0 кг	Чтобы освежить шерстяные вещи и сделать их более свежими и пушистыми.	Да	Нет
Специальное	Джинсы	4,0 кг	Для сушки джинсов или одежды для отдыха, отжатой на высокой скорости в стиральной машине.	Да	Нет
	Постельное белье	4,0 кг	Для сушки постельного белья, простыней и других крупных вещей.		
	Спортивная одежда	3,0 кг	Для сушки спортивной одежды и тонких тканей из полиэстера, не гладить.		
	Рубашки	1,0 кг	Для стирки белья, не требующего особого ухода, например, рубашек и блузок, оснащенных функцией предотвращения сминания, позволяющая свести к минимуму усилия при глажке. Свободно поместите одежду в сушилку. После высыхания быстро снимите и повесьте его на вешалку для одежды.		
Избранное		—	Определите и сохраните свою любимую программу.	Да	—
Время	Теплый воздух	—	Для сушки отдельных вещей или завершения процесса сушки многослойных тканей с разным поведением при сушке, например куртки, подушки или объемные вещи. Мин 10 мин. до макс. 150 мин.(с шагом 10 мин.)		
	Холодный воздух	—	Проветривать вещи без подогрева. Мин. 10 минут максимум. 30 мин.(с шагом 10 мин.)	Да	Да
	Освежить	1,0 кг	Освежить одежду, долгое время хранившуюся в закрытом помещении или для удаления запахов. Мин. 20 минут, максимум. 220 мин.(с шагом 10 мин.)	Да	Да

# Эксплуатация

## ■ Данные о потреблении

Модель		Загрузка	Скорость отжима / Остаточная Влажность	Сушка Время	Энерго- потребление
SLR CW820	Хлопок в шкаф	8 кг	1000 об/мин / 60%	164мин	4,70кВтч
	Хлопок в шкаф	4 кг	1000 об/мин / 60%	95 мин	2.57кВтч
	Синтетика в шкаф	3,5 кг	800 об/мин / 40%	66мин	1,70кВтч



### Примечание!

- Толстые или многослойные ткани, например, куртки и т. д., сушить нелегко. Лучше всего выбрать программу «Хлопок Экстра» или воспользоваться функцией «Интенсивно». Поскольку материал неровный, толстую и многослойную одежду сушить нелегко, ее лучше сушить, выбирая подходящую программу сушки по времени, чтобы полностью высушить одежду, если после завершения программы некоторые части одежды все еще остаются влажными.
- Фактические данные о потреблении могут отличаться от значений, приведенных в таблице, в зависимости от количества белья, типа ткани, остаточной влажности и выбранных дополнительных функций.

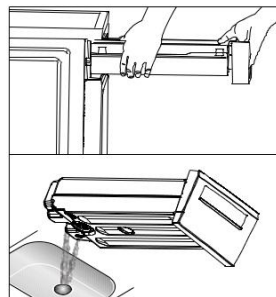


# Обслуживание

## ■ Чистка и уход

*Опорожните контейнер для воды*

1. Вытащите и удерживайте контейнер для воды. двумя руками.
1. Наклоните емкость для воды, вылейте воду в раковину.
3. Установите емкость для воды.



## ⚠ Предупреждение!

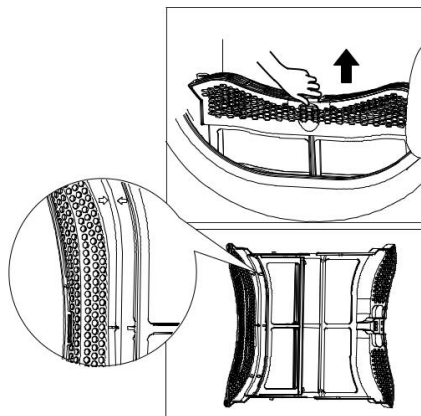
- Опорожняйте контейнер для воды после каждого использования. Как только контейнер для воды будет полностью заполнен, программа приостановится и загорится значок [иконка] на дисплее. После опорожнения контейнера сушилку можно перезапустить, нажав кнопку **【Старт/Пауза】**.
- Не пейте конденсатную воду.
- Не используйте сушильную машину без контейнера для воды.

## Очистка фильтра

*Эта сушильная машина оснащена первичным фильтром для ворса на дверце. Обязательно очищайте дверной фильтр после каждого цикла. Не используйте сушильную машину без фильтра.*

## Очистка дверного фильтра

1. Открой дверь.
  2. Выньте дверной фильтр.
  3. Откройте фильтр и удалите ворс с фильтра. Очистить его можно в проточной воде.
  4. Тщательно высушите дверной фильтр
- Прежде чем вставлять дверной фильтр, обратите внимание на ориентацию.



# Обслуживание

## Очистка теплообменника

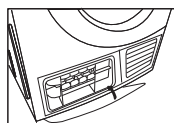
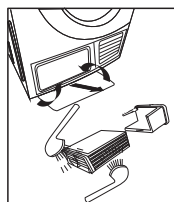
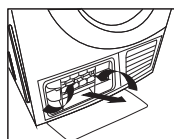
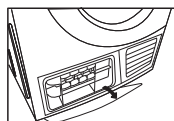
### ⚠ Предупреждение!

*Мойте только водой; не используйте твердые предметы с острыми краями!*

*Не используйте сушилку без теплообменника!*

Дайте сушильной машине остыть. Не прикасайтесь к теплообменнику рукой, это может привести к травме  
Возможно вытекание остатков воды, подложите впитывающую ткань под крышку для технического обслуживания.

1. Откройте крышку для технического обслуживания.
  2. Полностью откройте крышку для технического обслуживания.
  3. Поверните оба фиксирующих рычага навстречу друг другу.
  4. Выньте теплообменник.
  5. Промойте теплообменник водой, чтобы удалить ворсинки; дайте воде стечь должным образом.
  6. Очистите уплотнители.
  7. Установите теплообменник на место, ручкой вниз.
  8. Поверните оба фиксирующих рычага.
  9. Закройте крышку для технического обслуживания и зафиксируйте ее в нужном положении.
- Очищайте теплообменник примерно раз в 3 месяца при частом использовании.  
Не повредите теплообменник!

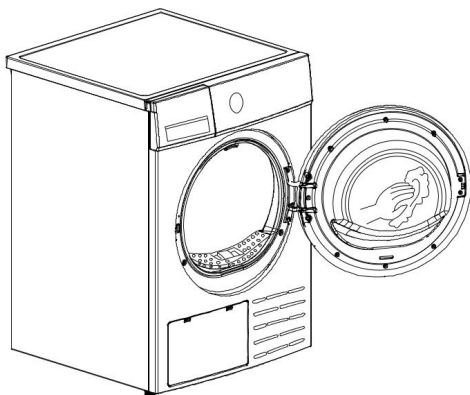


## Чистка сушильной машины

### ⚠ Предупреждение!

- Перед очисткой отключите шнур питания!
- Очищайте сушильную машину влажной тканью, смоченной только чистой водой.
- Не используйте растворители, абразивные чистящие средства, средства для чистки стекол или универсальные чистящие средства. Они могут повредить пластиковые поверхности и другие детали.
- Пожалуйста, надевайте перчатки при чистке.

# Обслуживание



- Подготовьте влажную ткань, смоченную чистой водой.
- Очистите дверь, особенно внутреннее стекло.
- Очистите уплотнитель вокруг дверного проема.
- Очистите датчик влажности внутри барабана.
- Выньте все фильтры, очистите уплотнения и отверстия для поступления воздуха.
- Перед запуском сушильной машины высушите все детали мягкой тканью.


## ■ Поиск неисправностей

Многие неисправности и неполадки, которые могут возникнуть в повседневной эксплуатации, можно легко устранить. Время и деньги будут сэкономлены, поскольку вызов сервисной службы не потребуется.

Следующее руководство может помочь вам найти причину неисправности и устранить ее.

Ошибка	Причина	Решения
«E32»	Ошибка датчика влажности	Пожалуйста, свяжитесь с местным сервисным центром, если возникает проблема.
«E33»	Ошибка датчика температуры	
«E82»	Ошибка связи с печатной платой	

# Обслуживание

Проблема	Решение
• Дисплей не включен	<ul style="list-style-type: none"> <li>• Проверьте, работает ли источник питания.</li> <li>• Проверьте, вставлена ли сетевая вилка.</li> <li>• Проверьте выбранную программу.</li> <li>• Нажмите <b>【Вкл/выкл】</b>.</li> </ul>
• Загорелся значок 	<ul style="list-style-type: none"> <li>• Проверьте контейнер для воды. Если она заполнена, вылейте конденсат и перезапустите сушилку.</li> <li>• Если контейнер не заполнен, пожалуйста, перезапустите сушилку напрямую.</li> <li>• Если значок продолжает светиться после того, как вы завершили первые два шага, позвоните в сервисную службу.</li> </ul>
• Загорелся значок 	<ul style="list-style-type: none"> <li>• Очистите ворсовый фильтр.</li> </ul>
• Сушилка не запускается	<ul style="list-style-type: none"> <li>• Подключите сушильную машину к электросети.</li> <li>• Включите сушильную машину.</li> <li>• Убедитесь, что дверь закрыта.</li> <li>• Убедитесь, что программа выбрана.</li> <li>• Нажмите <b>【Старт/Пауза】</b></li> </ul>
• Степень сухости не была достигнута или время сушки слишком долгое	<ul style="list-style-type: none"> <li>• Очистите фильтр для ворса и теплообменник.</li> <li>• Опорожните контейнер для воды.</li> <li>• Проверьте сливной шланг.</li> <li>• Проверьте правильность места установки.</li> <li>• Содержите воздухозаборник в чистоте.</li> <li>• Используйте программу с более высокой интенсивностью сушки или программу времени.</li> </ul>
• Слышен жужжащий шум	<ul style="list-style-type: none"> <li>• Компрессор работает. Эти шумы вполне естественны и не указывают на неисправность.</li> </ul>
• Сушилка выключается по окончании программы	<ul style="list-style-type: none"> <li>• Сушилка автоматически выключается по окончании программы для экономии электроэнергии. Это не ошибка.</li> </ul>

# Обслуживание

---

## Предупреждение!

*Если вы не можете справиться с проблемой самостоятельно и вам нужна помощь:*

- *нажмите **【Вкл/выкл】**.*
- *Вытащите вилку из розетки и позвоните в сервисную службу.*

## Предупреждение!

- *Ремонт могут выполнять только авторизованные специалисты.*
- *Если дисплей отображает другое сообщение и сушильная машина не работает, позвоните в сервисную службу.*



## Примечание!

*Прежде чем звонить в сервис, проверьте, справились ли вы с проблемами самостоятельно, следуя инструкцию пользователя.*

# Обслуживание

## ■ Технические характеристики

	ооk #t
Габариты (ШхГхВ)	615x595x845 мм
Температура окружающей среды	+5°C ~ +35°C
Номинальная входная мощность	2200Вт
Номинальное напряжение	220-240В~
Номинальная частота	50 Гц
Вес нетто	39 кг
Номинальная загрузка	8.0 кг

### 📌 Примечание!

- *Номинальная емкость — это максимальная емкость, которую можно сушить за один раз. Убедитесь, что объем сухой одежды, загруженной в прибор, не превышает номинальную емкость.*
- *Не устанавливайте сушильную машину в помещении, где существует опасность замерзания. При температуре около точки замерзания сушильная машина может не работать должным образом.*
- *Существует опасность повреждения, если конденсат замерзнет в насосе, шлангах и/или контейнере для конденсата.*

# Обслуживание

## ■ Информация о продукте

Модель	SLR CW820
Номинальная мощность	8,0 кг
Тип сушки	конденсационная
Класс энергоэффективности	B
Взвешенное годовое потребление энергии (AE)*	560,2 кВтч/год
Автоматический или неавтоматический	Автоматический
Взвешенное энергопотребление стандартной программы «Хлопок» при полной и частичной загрузке	3,48 кВтч
Энергопотребление стандартной программы хлопка при полной загрузке	4,70 кВтч
Энергопотребление стандартной программы хлопка при частичной загрузке	2,57 кВтч
Потребляемая мощность в выключенном состоянии (Po)	0,4 Вт
Потребляемая мощность в режиме ожидания (PI)	0,8 Вт
Продолжительность режима ожидания	10 минут
Взвешенное время стандартной программы «Хлопок» при полной и частичной загрузке.	125 минуты
Время выполнения стандартной программы «Хлопок» при полной загрузке	164 мин
Время выполнения стандартной программы «Хлопок» при частичной загрузке	95 минут
Класс эффективности конденсации от A (наиболее эффективный) до G (наименее эффективный)	B
Средняя эффективность конденсации стандартной программы «Хлопок» при полной загрузке	81%
Средняя эффективность конденсации стандартной программы «Хлопок» при частичной загрузке	81%
Взвешенная эффективность конденсации для стандартной программы «Хлопок» при полной и частичной загрузке.	81%
Уровень звуковой мощности для стандартной программы «Хлопок» при полной загрузке	69 дБ

### Примечание:

\* Энергопотребление в год из расчета 160 циклов сушки стандартной программы «Хлопок» при полной и частичной загрузке, а также потребления в режимах малой мощности. Фактическое потребление энергии за цикл будет зависеть от того, как используется прибор. Программа «Хлопок Стандарт», используемая при полной и частичной загрузке, представляет собой стандартную программу сушки, к которой относится информация на этикетке и в паспорте. Эта программа подходит для сушки обычного влажного хлопкового белья и является наиболее эффективной с точки зрения энергопотребления программой для хлопка.

---

Страна происхождения – Китай.

**Изготовитель:** WUXI LITTLE SWAN ELECTRIC Co., Ltd., No.18 South Changjiang RD, New District, Wuxi, Jiangsu, China, 214000

УСИ ЛИТТЛЕ СВАН ЭЛЕКТРИК КО., ЛТД, №18 Саус Чанцзян Род., Нью Дистрикт, Уси, Цзянсу, Китай, 214000

**Импортёр:** ООО "ШМИТ КОМПАНИ" (ИНН/КПП:9701028836/772201001, ОГРН 1167746066509, Юридический, фактический и почтовый адрес: 109052, г. Москва, ул. Смирновская, д. 25, стр.12, ком. 07)

**Организация, уполномоченная на принятие претензий от покупателя:**

ООО "ШМИТ КОМПАНИ" (ИНН/КПП: 9701028836/772201001, ОГРН 1167746066509, Юридический, фактический и почтовый адрес: 109052, г. Москва, ул. Смирновская, д. 25, стр.12, ком. 07)

При возникновении гарантийного случая необходимо обращаться в авторизованные сервисные центры. Список авторизованных сервисных центров обслуживания в Вашем городе указан в данном руководстве по эксплуатации. Если в Вашем городе отсутствует авторизованный сервисный центр, Вам следует обратиться в магазин, где Вы приобрели товар.

Получить информацию о сервисном обслуживании в Вашем городе Вы можете по телефонам:

Горячей линии: 8 800 350 14 01

Сервисной поддержке: 8 (499) 113-42-42

WhatsApp: 8 (499) 281-65-87

и на сайте [www.schaublorenz.ru](http://www.schaublorenz.ru)

Срок гарантии – 12 месяцев

Срок службы – 5 лет

Дата изготовления – указана на изделии

Настоящая информация является частью сопроводительной технической документации, прилагаемой к товару. Изготовитель постоянно работает над совершенствованием конструкции и технических характеристик выпускаемой продукции.

Изготовитель оставляет за собой право на внесение изменений в конструкцию, оснащение и технические характеристики прибора без предварительного уведомления. Ассортимент выпускаемой продукции постоянно обновляется и расширяется, информация в настоящем издании может периодически меняться.



По истечении срока службы техника не обслуживается, запасные части не поставляются, авторизованный центр вправе отказать в ремонте. Дальнейшая эксплуатация может повлечь невозможность нормального использования товара.



Товар необходимо передать специализированным компаниям, которые занимаются утилизацией данного вида продукции.

#### Утилизация упаковки

Упаковка изготовлена из экологически чистых материалов, которые можно без ущерба для окружающей среды подвергать переработке, складировать на специальных полигонах для хранения отходов и утилизировать. Упаковочные материалы имеют соответствующую маркировку.

Отслужившее изделие нужно сделать непригодным для использования. Для этого отсоедините прибор от электросети и обрежьте присоединенный кабель, так как он может представлять опасность для играющих детей.

Символ на изделии или его упаковке указывает, что оно не подлежит утилизации в качестве бытовых отходов. Изделие следует сдать в соответствующий пункт приема электронного и электрооборудования для последующей утилизации. Соблюдая правила утилизации изделия, вы сможете предотвратить причинение ущерба окружающей среде и здоровью людей, который возможен вследствие неподобающего обращения с подобными отходами. За более подробной информацией об утилизации изделия просьба обращаться к местным властям, в службу по вывозу и утилизации отходов или в магазин, в котором вы приобрели изделие.

