

# GARLYN

Аэрогриль

AG-1400



Наведите камеру  
телефона на QR-код  
и смотрите  
видеоинструкцию



РУКОВОДСТВО  
ПОЛЬЗОВАТЕЛЯ





GARLYN

**Поздравляем с покупкой нового аэрогриля GARLYN AG-1400!**

Благодарим Вас за выбор продукции торговой марки **GARLYN**. Наши изделия разработаны в соответствии с высокими требованиями качества, функциональности и дизайна.

**Перед установкой внимательно изучите данное руководство.**

Производитель не несет ответственность за какие-либо травмы или ущерб, возникшие вследствие неправильной установки или эксплуатации. Сохраните руководство для дальнейшего использования. Правильная эксплуатация устройства значительно продлит срок его службы.

Узнать больше о компании **GARLYN** можно на сайте [www.garlyn.ru](http://www.garlyn.ru).

Здесь вы сможете заказать бытовую технику **GARLYN** и оригинальные аксессуары к ней, получить консультацию наших специалистов, а также найти адреса фирменных магазинов **GARLYN**.

**Отдел заботы о клиентах GARLYN: 8 (800) 350-05-03 (доб. 2) (звонок по России бесплатный).**

# СОДЕРЖАНИЕ

МЕРЫ ПРЕДОСТОРОЖНОСТИ.....	3
Устройство прибора.....	7
Рекомендуемые температурные режимы .....	8
ПЕРЕД НАЧАЛОМ РАБОТЫ .....	9
ИСПОЛЬЗОВАНИЕ.....	11
Порядок работы.....	11
Комплексная защита элементов M-Pro.....	12
Рекомендации по приготовлению .....	12
УХОД И ОЧИСТКА .....	13
Хранение и транспортировка .....	14
УСТРАНЕНИЕ НЕИСПРАВНОСТЕЙ.....	15
ОТДЕЛ ЗАБОТЫ О КЛИЕНТАХ GARLYN.....	17
ТЕХНИЧЕСКИЕ ХАРАКТЕРИСТИКИ .....	18
КОМПЛЕКТАЦИЯ.....	19
УТИЛИЗАЦИЯ .....	20



*Ваша безопасность очень важна для нас. Пожалуйста, прочитайте руководство пользователя перед началом использования прибора.*

*При работе с устройством будьте внимательны, осторожны и благоразумны. Описанные меры предосторожности и порядок действий не охватывают все возможные ситуации при его эксплуатации. Используйте прибор исключительно по прямому назначению. Любое действие, не соответствующее инструкциям, может привести к повреждению изделия или возникновению возможных травм или несчастных случаев.*

## МЕРЫ ПРЕДОСТОРОЖНОСТИ

Производитель не несет ответственности за повреждения/ущерб, вызванные несоблюдением требований по технике безопасности и правил эксплуатации прибора.

Прибор был разработан для бытового использования исключительно в домашних условиях, а также условиях, приближенных к домашним: помещения для персонала в магазинах, офисах и иных рабочих местах; в гостиницах, отелях и др. Используйте его только по назначению. Любое нецелевое использование изделия станет нарушением условий надлежащей эксплуатации. В этом случае производитель не несет ответственности за возможные последствия.

Используйте прибор с осторожностью и предупреждайте других пользователей о потенциальной опасности.

В случае передачи устройства третьему лицу данное руководство также должно быть передано.

## ОСТОРОЖНО

- ▲ Не ремонтируйте и не заменяйте никакие из частей устройства самостоятельно. Не эксплуатируйте прибор с поврежденным электрошнуром или электровилкой, а также после сбоя в работе, падения или повреждения любым способом. Случайное повреждение прибора может привести к неисправностям, не соответствующим условиям гарантии, а также к поражению электротоком. Все процедуры, кроме рекомендованных в настоящем руководстве, должны выполняться исключительно квалифицированными специалистами авторизованного сервис-центра.
- ▲ Перед подключением устройства к электросети проверьте, совпадает ли ее напряжение с номинальным напряжением питания прибора.
- ▲ Для снижения риска поражения электрическим током устройство оснащено электровилкой с заземлением. По обязательному требованию электробезопасности подключайте прибор только к электророзеткам и удлинителям, имеющим заземление, и не модифицируйте электровилку прибора каким-либо образом.
- ▲ Вставляйте вилку электрошнура в электророзетку только по окончании установки устройства. Убедитесь, что после установки к вилке электрошнура имеется свободный доступ. Не подключайте прибор к электросети, если вилка неплотно входит в розетку или плохо закреплена.
- ▲ Не протягивайте электрошнур в дверных проемах или вблизи источников тепла. Следите за тем, чтобы он не перекручивался и не перегибался, не соприкасался с острыми и/или горячими предметами, не ставьте на него тяжелые предметы. Износ электрошнура может привести к короткому замыканию и поражению электрическим током.
- ▲ После использования, а также перед проведением технического обслуживания или иных работ отключайте прибор от электросети. Извлекайте электро-

вилку сухими руками, не тяните за электрошнур.

- ▲ Используйте только комплектные оригинальные аксессуары и материалы, рекомендованные производителем.
- ▲ Данное устройство не рассчитано для работы с внешним таймером, а также с отдельной системой дистанционного управления.

## ВНИМАНИЕ

- ▲ Не устанавливайте прибор на мягкую поверхность, рабочая поверхность и стены вокруг должны быть выполнены из термостойкого материала.
- ▲ Не накрывайте устройство во время работы – это может привести к перегреву и поломке.
- ▲ Не устанавливайте прибор вблизи источников открытого огня и тепла (плиты, духовые шкафы, обогреватели и т. п.) или вблизи легковоспламеняющихся и горючих материалов (текстиль, бытовая химия).

- ▲ Не используйте изделие на открытом воздухе и в помещениях с повышенной влажностью.
- ▲ ЗАПРЕЩЕНО при использовании касаться прибора мокрыми руками и тогда, когда на него попала вода.
- ▲ Оставляйте как минимум 10 см свободного пространства вокруг устройства для обеспечения хорошей циркуляции воздуха рядом с устройством.
- ▲ Дайте устройству остыть перед снятием или установкой деталей устройства.
- ▲ Регулярно проверяйте устройство на предмет повреждений. Не используйте прибор или любую его часть при деформации.
- ▲ Не используйте данное устройство вблизи мест с магнитным излучением.
- ▲ Используйте прибор на высоте не более 2000 м над уровнем моря.

## ПРЕДУПРЕЖДЕНИЯ

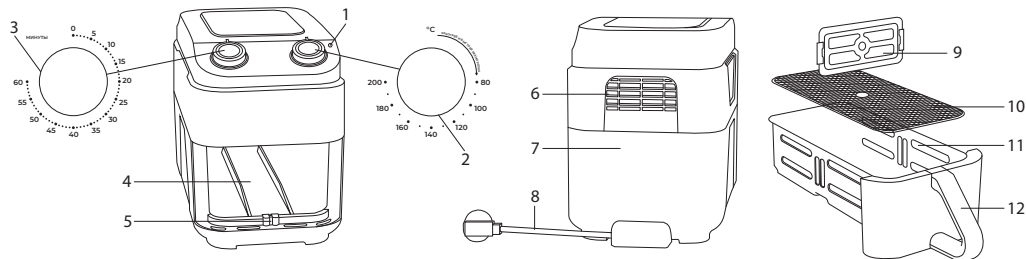
- ▲ Не ставьте изделие в местах, где оно может легко упасть (края столов/столешниц и пр.).

- ▲ Не устанавливайте на прибор посторонние предметы.
- ▲ Если прибор не используется, отключите его от электросети.
- ▲ Подключайте прибор к электросети только после надлежащей установки чаши с ингредиентами.
- ▲ Без специального указания в рецепте не включайте устройство с пустой чашей – при случайном включении это может привести к перегреву прибора.
- ▲ Используйте чашу исключительно по ее назначению. ЗАПРЕЩЕНО использовать чашу без данного устройства для приготовления пищи на кострах, в мангалах, на газе и пр.
- ▲ Не используйте в приборе другую посуду и чаши, не входящие в комплект, для приготовления.
- ▲ Не прикасайтесь к горячим поверхностям устройства.
- ▲ Перед очисткой прибора убедитесь, что он отключен от электросети и полностью остыл.
- ▲ Упаковочный материал (пенопласт, пленка и прочее) может быть опасен для детей. Утилизируйте его в соответствии с местными правилами или храните в недоступном для детей месте.
- ▲ Дети младше 8 лет должны находиться вне пределов досягаемости прибора или под постоянным присмотром.
- ▲ Данный прибор могут использовать дети в возрасте от 8 лет и старше, лица с ограниченными физическими и сенсорными способностями, а также с нарушениями душевного здоровья, или люди с недостатком опыта и знаний при условии, если они находятся под постоянным присмотром лица, ответственного за их жизнь, здоровье и благополучие, или если им провели полноценный инструктаж о безопасном использовании устройства с полным пониманием возможных опасностей.



*В случае обнаружения каких-либо неполадок немедленно прекратите использование устройства.*

## УСТРОЙСТВО ПРИБОРА



### 1. Индикатор нагрева:

- горит в процессе нагрева прибора до заданной температуры;
- не горит, когда прибор нагрелся до заданной температуры;
- не горит, когда прибор выключен

### 2. Регулятор температуры

### 3. Регулятор таймера

### 4. Отсек для чаши

### 5. Датчик установки чаши

### 6. Воздухозаборник

### 7. Корпус

### 8. Электрошнур

### 9. Разделитель

### 10. Сетка из нержавеющей стали

### 11. Чаша

### 12. Ручка чаши

## Рекомендуемые температурные режимы

Блюдо	Температура, °C	Время, мин	Перемешивание/ переворачивание
Стейк	200	12	
Куриные крылышки	190	20-25	V
Целая курица	185	40-45	V
Рыба	200	20-25	
Картофель фри	190	30	V
Замороженный картофель фри	200	20-25	V
Пирог	160	25-30	
Батат	185	55	
Овощи	150	15	V
Пицца	200	8-10	

## ПЕРЕД НАЧАЛОМ РАБОТЫ

Достаньте прибор и комплектующие из упаковки. Удалите все транспортировочные материалы и наклейки.



*Обязательно сохраните на корпусе все предупреждающие наклейки и этикетку с серийным номером изделия.*



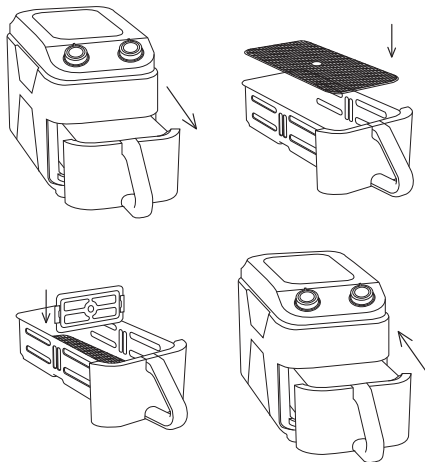
*Необходимо выдержать устройство 3 часа при комнатной температуре перед использованием, если оно подвергалось низким температурам при транспортировке.*

Визуально убедитесь в отсутствии механических повреждений прибора.

Запустите устройство пустым для удаления смазки с нагревательных элементов. Для этого установите пустую чашу в прибор и запустите его на максимальной температуре на 3 минуты. В процессе горения смазки может выделяться некоторое количество дыма, это не является неисправностью.

После этого дайте прибору остыть, протрите корпус устройства, внутреннюю и внешнюю поверхность влажной тканью. Промойте чашу, сетку и разделитель горячей водой с использованием моющего средства. Просушите элементы устройства.

Теперь устройство готово к использованию. Установите в чашу сетку, разделитель (при необходимости), выложите на сетку продукты, поместите чашу в отсек для чаши перед подключением к электросети.



Разделитель предназначен для приготовления двух блюд одновременно без соприкосновения продуктов. Например, можно готовить куриные ножки в одной части чаши и картофель фри в другой.

**i** *Всегда устанавливайте устройство на твердой, плоской, термостойкой поверхности так, чтобы выходящий горячий пар не попал на стены, мебель, электронные приборы и другие предметы и материалы, которые могут пострадать от высоких температур и влажности.*

*Нет необходимости наполнять чашу маслом и/или жиром для жарки, так как прибор работает на горячем воздухе.*

# ИСПОЛЬЗОВАНИЕ

## ПОРЯДОК РАБОТЫ

1. Подключите прибор к электросети.
2. Используя регулятор температуры (2), установите желаемую температуру приготовления.
3. Используя регулятор таймера (3), установите желаемое время приготовления.
4. Индикатор нагрева (1) загорится, таймер затикает и начнет движение в обратную сторону. Прибор начнет работу.
5. Когда прибор нагреется до заданной температуры, индикатор нагрева (1) погаснет.
6. В процессе приготовления некоторые продукты необходимо переворачивать/перемешивать (см. раздел «Рекомендованные температурные режимы»). Для этого просто извлеките чашу, перемешайте продукты и установите чашу обратно. В момент извлечения чаши работа прибора автоматически приостановится (таймер продолжит работать), а при возвращении в отсек для чаши продолжится.
7. Когда время приготовления завершится, таймер вернется обратно в положение 0, и прозвучит звуковой сигнал.



*Вы можете вручную перевести таймер в положение 0 при необходимости, с усилием повернув регулятор.*

8. Переведите регулятор температуры в положение °C, чтобы отключить нагрев прибора.
9. Извлеките чашу и поместите ее на термостойкую поверхность. Проверьте готовность блюд. При необходимости установите чашу обратно в отсек для чаши и снова выставите таймер и температуру соответствующими регуляторами.



**ОСТОРОЖНО! Чаша горячая! Беритесь только за ручку чаши!**

*Если Вы используете разделитель и готовите два блюда одновременно, а одно блюдо приготовилось раньше, извлеките чашу для приготовления, выньте готовую пищу и продолжайте готовить оставшееся блюдо.*

10. После окончания приготовления отключите прибор от электросети и очистите его в соответствии с разделом «УХОД И ОЧИСТКА».

## КОМПЛЕКСНАЯ ЗАЩИТА ЭЛЕМЕНТОВ M-PRO



Прибор оснащен системой автоматического отключения в случае перегрева.

В случае срабатывания системы выключите прибор, отключите его от электросети и дайте ему остыть.

## РЕКОМЕНДАЦИИ ПО ПРИГОТОВЛЕНИЮ

- Продукты небольшого размера обычно требуют меньше времени для приготовления, чем крупные.
- Переворачивание небольших продуктов во время приготовления оптимизирует процесс готовки и предотвращает их неравномерное приготовление.
- Добавьте немного масла к свежему картофелю и обжаривайте его еще несколько минут для получения хрустящей корочки.
- Не готовьте в приборе очень жирные продукты.
- Закуски, которые Вы обычно готовите в духовке, можно готовить и в аэрогриле.
- Оптимальное количество для приготовления хрустящего картофеля фри – 500 г.
- Используйте готовое тесто для быстрого и легкого приготовления закусок. Готовое тесто требует более короткого времени приготовления, чем домашнее тесто.
- Используйте форму для выпечки в чаше, если Вы хотите испечь пирог с начинкой или обжарить морепродукты.
- Используйте чашу без сетки в качестве формы для выпечки, чтобы испечь пирог или киш, обжарить хрупкие продукты или блюда с начинкой.

## УХОД И ОЧИСТКА

Чистите прибор после каждого использования.

Перед очисткой отключите прибор от электросети и подождите, пока он полностью остынет (требуется около 30 минут).



*Внимание! Запрещается погружать в воду или ставить под струю воды корпус устройства и электрошнур.*

*Не допускайте попадания воды или другой жидкости внутрь прибора во избежание его повреждения или поражения электрическим током.*

*Запрещается использование абразивных средств, агрессивных химических и иных веществ, применение которых не рекомендовано для очистки предметов, контактирующих с продуктами питания.*

Чтобы избежать появления потертостей и царапин, используйте для очистки корпуса прибора салфетки с гладким ворсом и мягкие чистящие губки.

Очищайте чашу, сетку и разделитель горячей проточной водой, используя моющее средство и мягкую губку. Для очищения от нагара наполните чашу горячей водой с моющим средством, поместите сетку в чашу и оставьте их примерно на 10 минут. После этого тщательно очистите с помощью воды и мягкой губки.

Для эффективной очистки сетки из нержавеющей стали можно использовать кухонные щетки / кухонные абразивные губки.



*Внимание! Запрещается мыть детали устройства в посудомоечной машине!*

## ХРАНЕНИЕ И ТРАНСПОРТИРОВКА

- Перед хранением и транспортировкой устройства необходимо тщательно очистить корпус и полностью его просушить.
- Хранение допускается в сухом и хорошо вентилируемом помещении вдали от источников огня, нагревательных приборов и прямых солнечных лучей. Храните прибор в чистом и сухом состоянии, в недоступном для детей месте.
- Электрические устройства транспортируют всеми видами транспорта в соответствии с правилами перевозки грузов, действующими на транспорте конкретного вида. При перевозке устройства используйте оригинальную заводскую упаковку.
- Транспортировка должна осуществляться только в крытом транспорте.
- Устройство должно быть правильно упаковано и закреплено во избежание самопроизвольного перемещения в процессе транспортировки.
- Транспортировка устройства должна исключать возможность непосредственного воздействия на него атмосферных осадков и агрессивной внешней среды.
- При осуществлении транспортировки и хранения устройства запрещается подвергать его механическим воздействиям извне, так как они могут привести к повреждению устройства, нарушению его конструкции или повреждению внешней упаковки.
- При хранении и транспортировке запрещено допускать попадание воды и иных жидкостей на упаковку устройства или внутрь упаковки.
- При проведении погрузочно-разгрузочных работ требуется осторожность.

## УСТРАНЕНИЕ НЕИСПРАВНОСТЕЙ

Неисправность	Возможные причины	Способ устранения
Прибор не включается	Прибор не подключен к электро-сети	Удостоверьтесь, что прибор подключен к исправной электророзетке
	Неисправна электророзетка	
	Не вставлена чаша в отсек для чаши	Вставьте чашу в отсек для чаши
Продукты не готовы	Количество продуктов в чаше слишком велико	Помещайте в чашу меньшее количество продуктов. Маленькие порции готовятся более равномерно
	Установлена слишком низкая температура	Установите температуру приготовления выше
	Не хватило времени приготовления	Увеличьте время приготовления
Продукты приготавливаются неравномерно	Вы не переворачиваете продукт	Некоторые виды продуктов необходимо переворачивать
Жареные закуски не хрустят при выходе из аэрогриля	Вы использовали продукты, не предназначенные для жарки	Замените продукты или слегка смажьте их маслом для получения более хрустящей корочки
Чаша не встает в отсек для чаши	В чаше слишком много продуктов	Продукты должны находиться на 2 см ниже края чаши

Неисправность	Возможные причины	Способ устранения
Из прибора выходит дым	Вы готовите слишком жирные продукты	Не является неисправностью. При жарке жирных продуктов большое количество масла вытекает в чашу. Масло выделяет дым, а чаша нагревается сильнее, чем обычно
	В чаше остался жир от предыдущего использования	Очищайте чашу после каждого использования
Картофель фри обжаривается неравномерно	Вы использовали несвежий картофель	Используйте свежий картофель и следите за тем, чтобы он оставался упругим во время жарки
	Нарезанный картофель перед жаркой плохо промыт	Хорошо промывайте нарезанный картофель, чтобы удалить крахмал со всех сторон
Картофель фри не хрустит по окончании приготовления	Хрустящая корочка картофеля фри зависит от количества масла и воды	Убедитесь в хорошей просушке нарезанного картофеля перед добавлением масла. Для получения более хрустящего результата нарежьте картофель помельче. Добавьте чуть больше масла для более хрустящего результата

**I** Если неисправность не удалось устранить, обратитесь за консультацией в авторизованный сервисный центр или в отдел заботы о клиентах GARLYN. Все ремонтные работы должны производиться квалифицированными специалистами в сервисном центре.

## ОТДЕЛ ЗАБОТЫ О КЛИЕНТАХ GARLYN

### КАК СВЯЗАТЬСЯ

Чтобы получить ответы на все интересующие Вас вопросы, обратитесь в наш отдел заботы о клиентах.

Наши специалисты с радостью помогут решить любые возникшие проблемы и ответят на самые неожиданные вопросы.

Мы также будем рады Вашим предложениям о том, как еще мы можем улучшить наши товары и сделать их максимально удобными и надежными.

С заботой о Вас!

**Телефон:** 8 (800) 350-05-03 (доб. 2)

**Почта:** [info@garlyn.ru](mailto:info@garlyn.ru)

**График работы:** ежедневно с 10 до 20.

## ТЕХНИЧЕСКИЕ ХАРАКТЕРИСТИКИ

Тип товара .....	аэрогриль
Товарный знак.....	Garlyn
Модель .....	AG-1400
Напряжение.....	220-240 В, 50 Гц
Мощность.....	1500 Вт
Тип нагревательного элемента.....	ТЭН
Защита от поражения электротоком .....	класс I
Тип управления .....	механическое
Таймер.....	до 60 минут
Диапазон температур .....	80-200 °С
Регулировка температуры.....	есть
Автоотключение при снятии чаши .....	есть
Объем чаши.....	5,5 л
Комплексная защита элементов M-Pro .....	есть
Длина электрошнура.....	0,8 м
Габаритные размеры.....	221 × 298 × 519
Вес нетто.....	4,95 кг
Срок службы .....	3 года

## КОМПЛЕКТАЦИЯ

Аэрогриль.....	1 шт.
Чаша .....	1 шт.
Сетка из нержавеющей стали .....	2 шт.
Разделитель чаши.....	1 шт.
Комплект прихваток.....	1 шт.
Руководство пользователя .....	1 шт.
Краткая инструкция пользователя .....	1 шт.
Гарантийный талон.....	1 шт.



*Производитель, постоянно улучшая и совершенствуя свою продукцию, оставляет за собой право вносить конструктивные изменения в спецификацию и дизайн товара, не ухудшающие его качество, без предварительного уведомления об этих изменениях.*

## УТИЛИЗАЦИЯ



Внимание! После окончания срока службы в соответствии с экологическими требованиями не выбрасывайте прибор вместе с бытовыми отходами. Передайте его в специализированный пункт для дальнейшей утилизации. Этим Вы поможете защитить окружающую среду.

Отходы, образующиеся при утилизации изделий, подлежат обязательному сбору с последующей утилизацией в установленном порядке и в соответствии с действующими требованиями и нормами отраслевой нормативной документации, в том числе в соответствии с СанПиН 2.1.7.1322-03 «Гигиенические требования к размещению и обезвреживанию отходов производства и потребления».



Товар сертифицирован в соответствии с Федеральным законом «О техническом регулировании» и соответствует требованиям Технического регламента Таможенного союза ТР ТС 004/2011 «О безопасности низковольтного оборудования», Технического регламента Таможенного союза ТР ТС 020/2011 «Электромагнитная совместимость технических средств», Технического регламента Евразийского экономического союза «Об ограничении применения опасных веществ в изделиях электротехники и радиоэлектроники» ТР ЕАЭС 037/2016.



**Гарантийный срок:** 12 месяцев с даты продажи изделия  
Дату изготовления Вы можете найти на корпусе прибора  
Спроектировано и разработано компанией Garlyn  
Сделано в Китае

**Изготовитель:** STENT (GUANGZHOU) INDUSTRIAL CO., LTD

**Адрес изготовителя:** ROOM603, BUILDING 1, NO.728, SHIBEI INDUSTRIAL ROAD, DASHI STREET, PANYU DISTRICT, GUANGZHOU, CHINA

**Импортер:** ООО «Умная Техника»

**Адрес компании импортера:** 196006, г. Санкт-Петербург, Новорощинская ул., д. 4, лит. А, Н.ПОМ/ОФИС 1Н, №552/809-2







The background of the entire image is a repeating geometric pattern. It consists of a grid of triangles. In each horizontal row, the triangles alternate between pointing upwards and downwards. The colors of the triangles are orange and black, creating a high-contrast, tessellated effect.

[www.garlyn.ru](http://www.garlyn.ru)  
AG-1400-UM-01-UT