

РЕДМОНД

Пылесос-робот
VR1325S



РУКОВОДСТВО ПО ЭКСПЛУАТАЦИИ

RUS 12

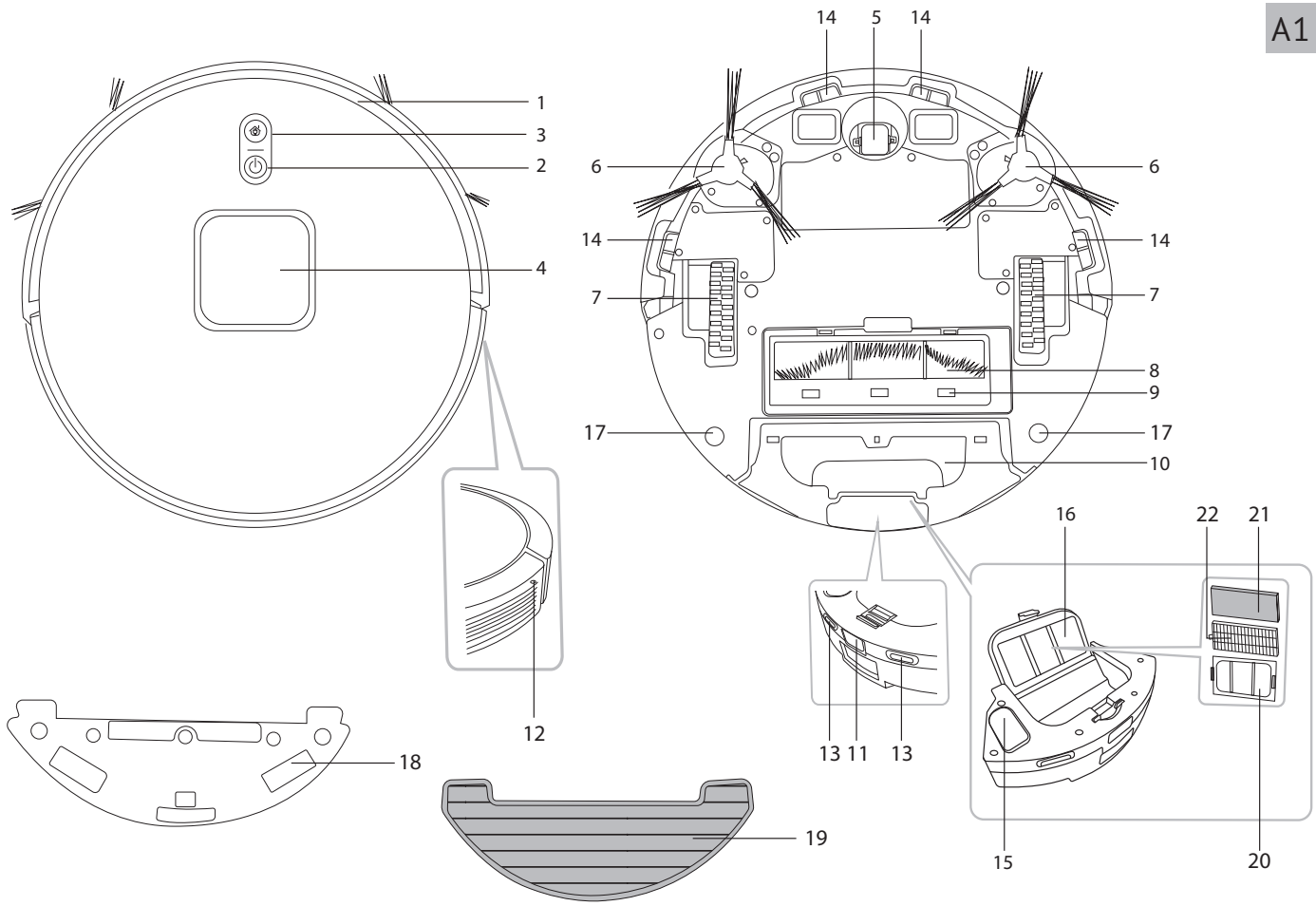
KAZ 21

Приложение REDMOND Home / REDMOND Home қосымшасы

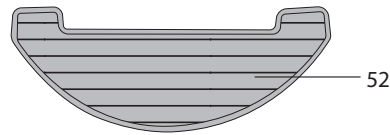
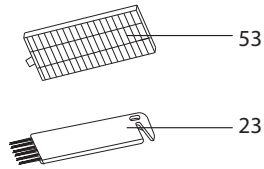
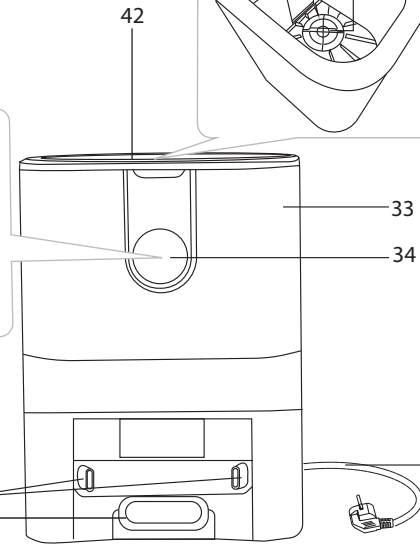
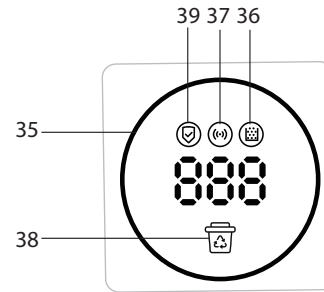
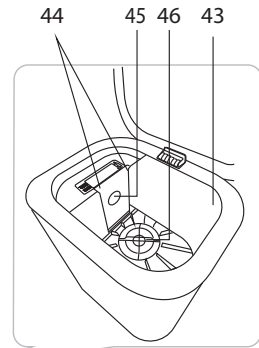
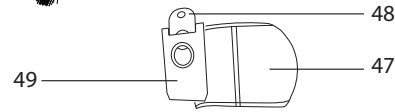
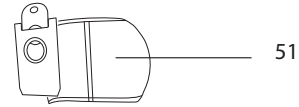
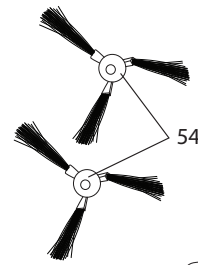
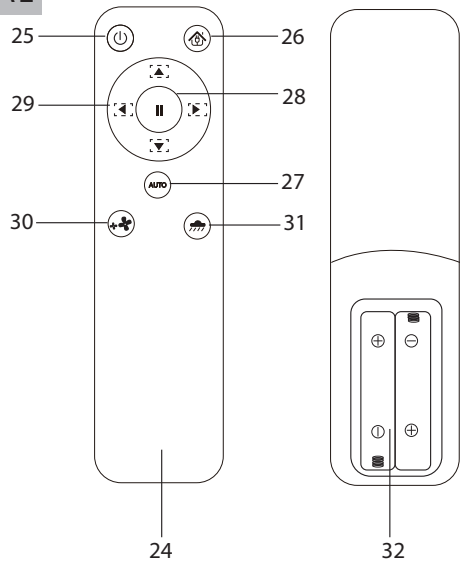


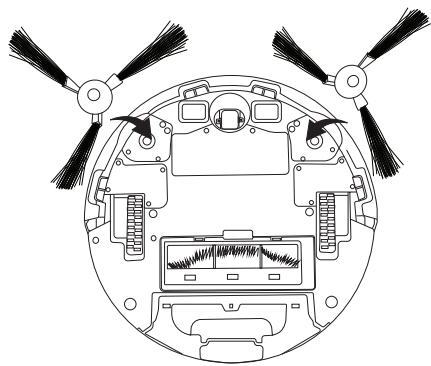
СОДЕРЖАНИЕ

МЕРЫ БЕЗОПАСНОСТИ.....	12
Технические характеристики	14
Комплектация	14
Устройство модели.....	14
I. ПЕРЕД НАЧАЛОМ ИСПОЛЬЗОВАНИЯ	15
II. ЭКСПЛУАТАЦИЯ ПРИБОРА	15
Сборка	15
Зарядка аккумулятора	15
Дистанционное управление прибором через приложение REDMOND Home	16
Использование	16
Выбор режима работы с помощью пульта ДУ.....	17
Функция планирования уборки.....	17
Голосовые сообщения.....	17
III. УХОД ЗА ПРИБОРОМ	17
Хранение и транспортировка	18
IV. ПЕРЕД ОБРАЩЕНИЕМ В СЕРВИС-ЦЕНТР.....	18
V. ГАРАНТИЙНЫЕ ОБЯЗАТЕЛЬСТВА.....	20

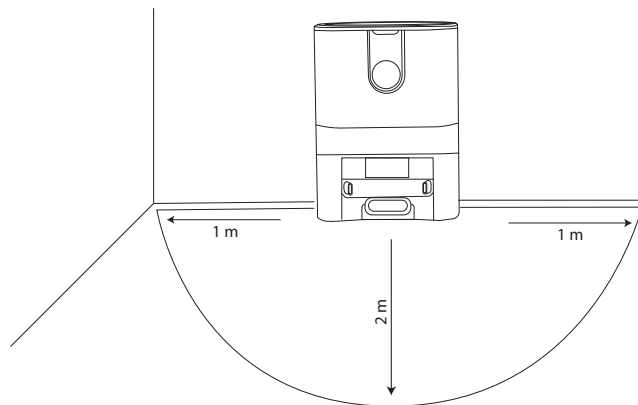


A1



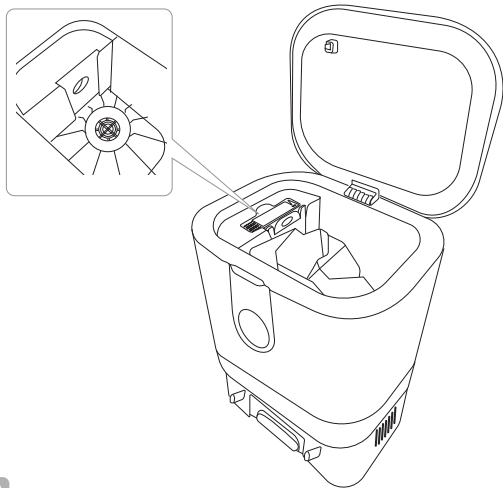


1

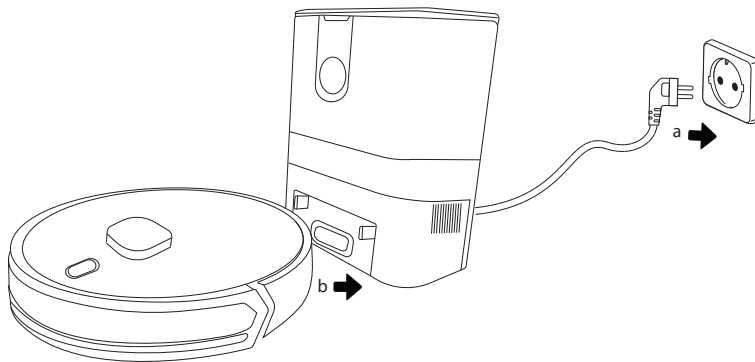


A2

2



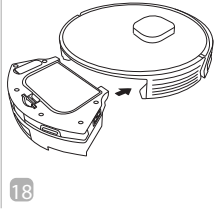
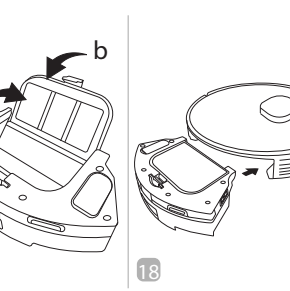
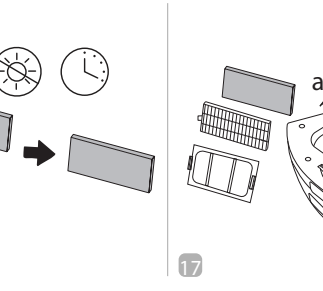
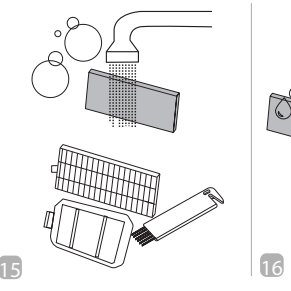
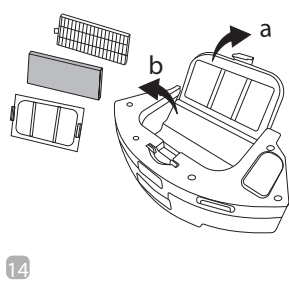
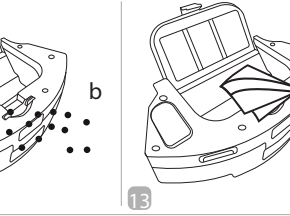
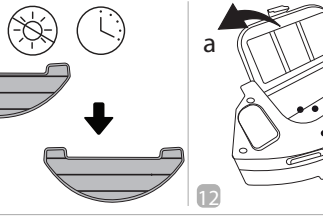
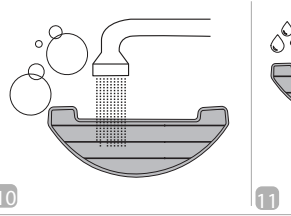
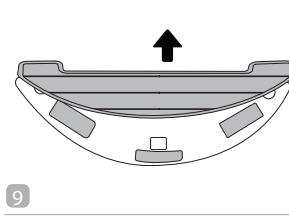
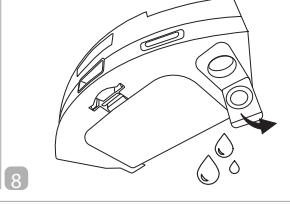
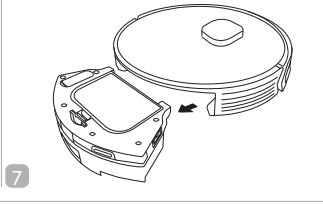
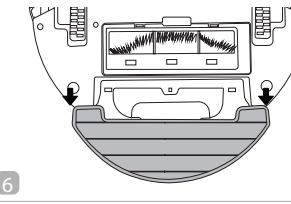
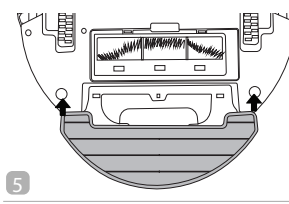
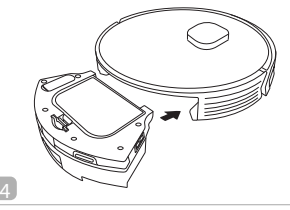
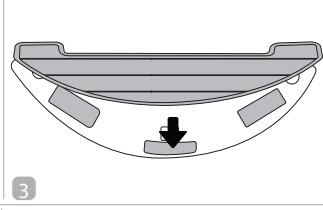
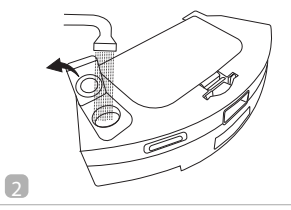
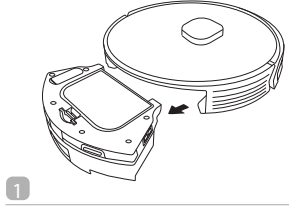
3



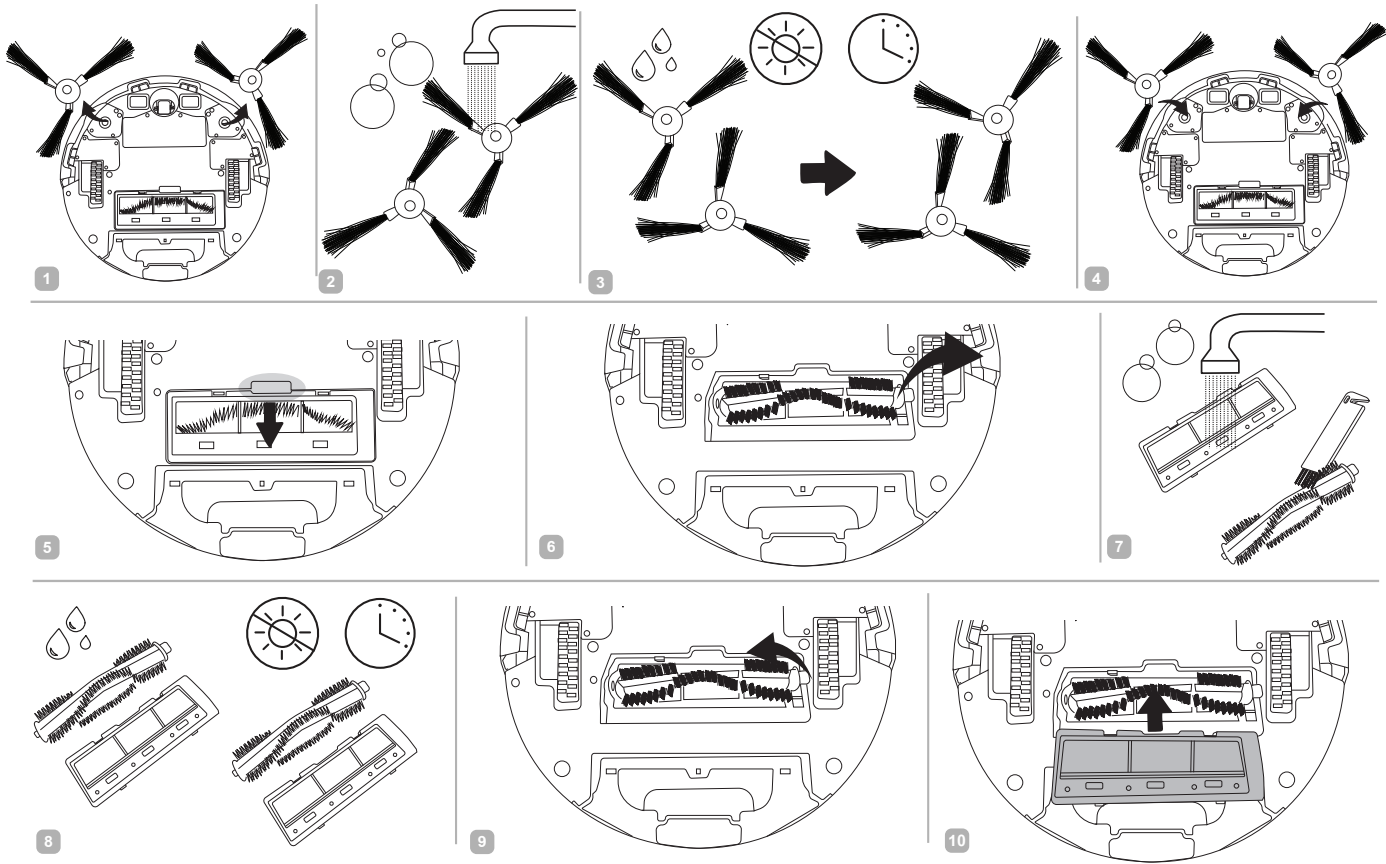
4

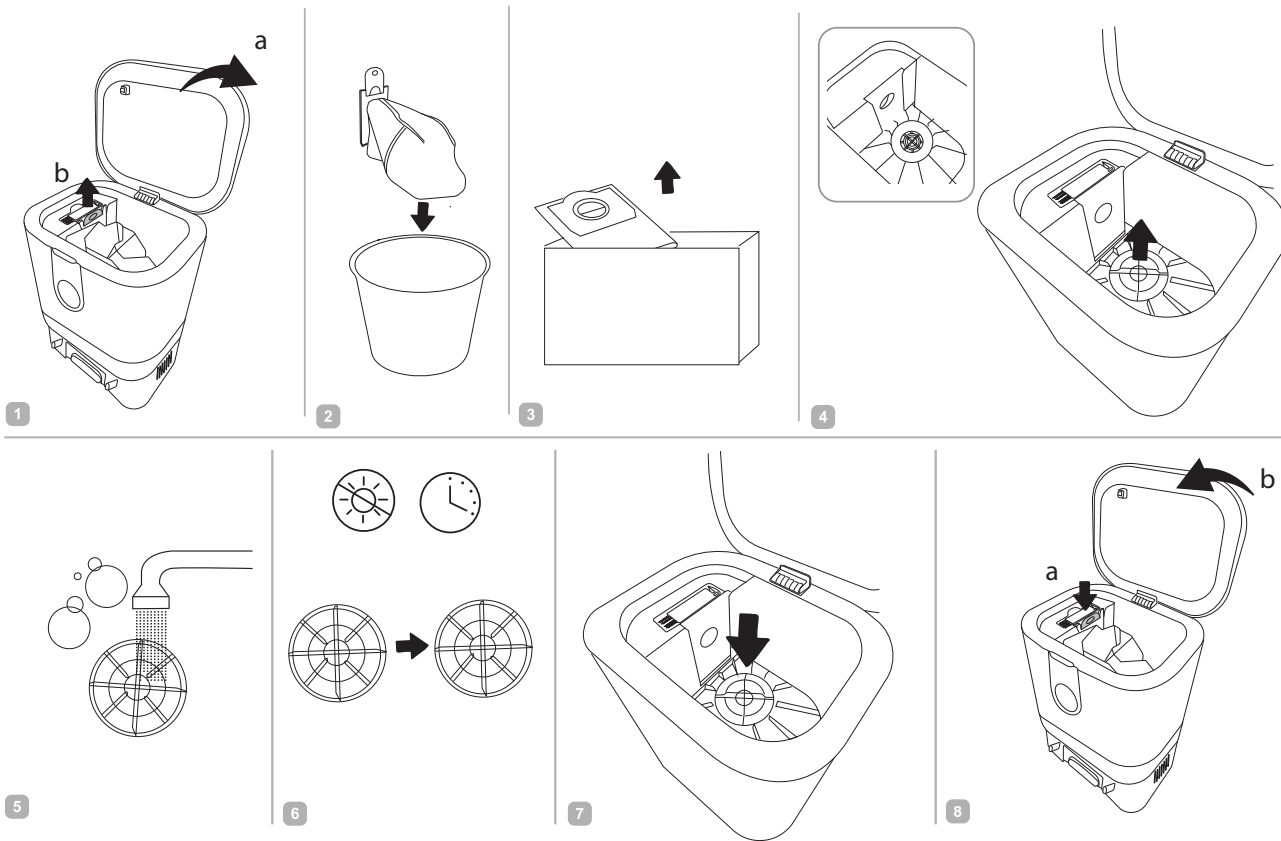
A3



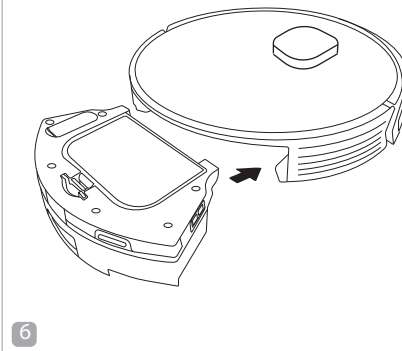
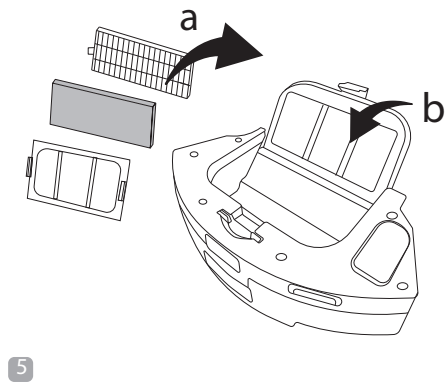
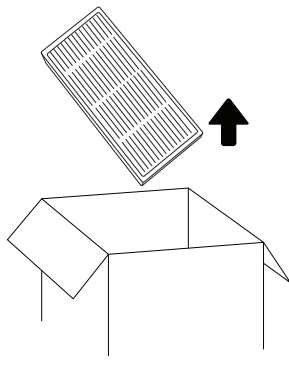
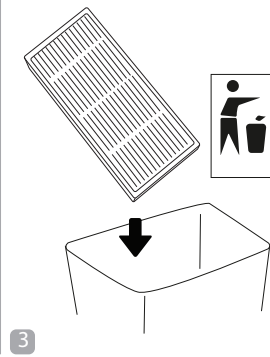
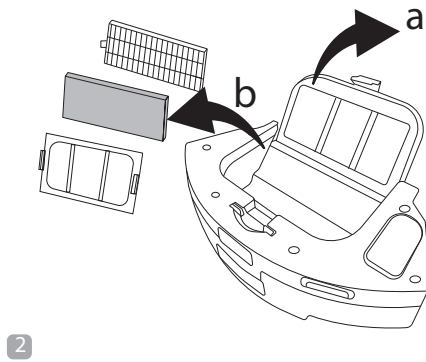
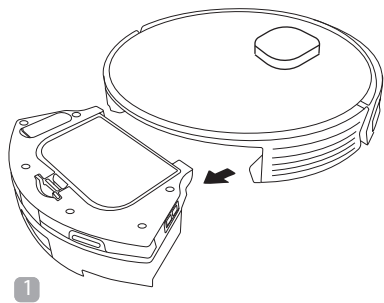


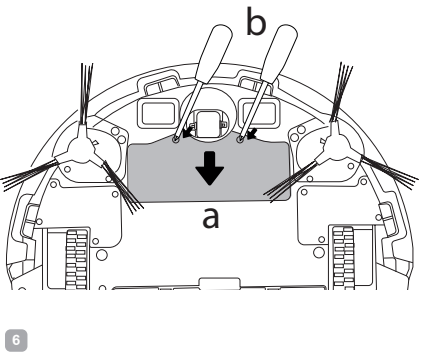
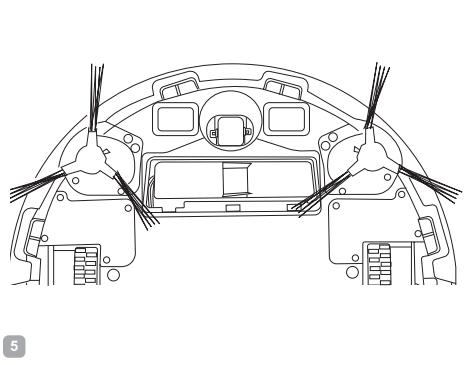
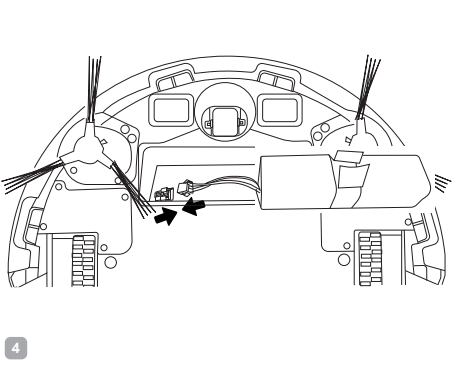
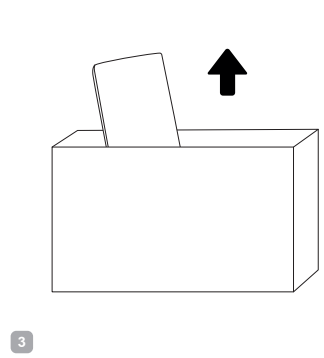
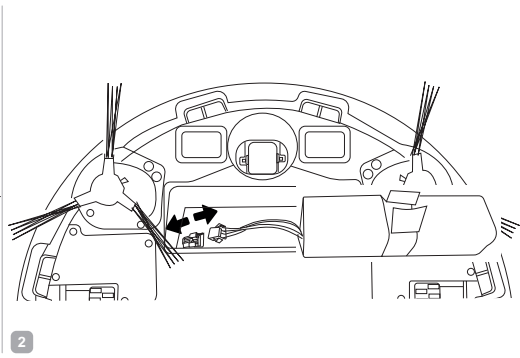
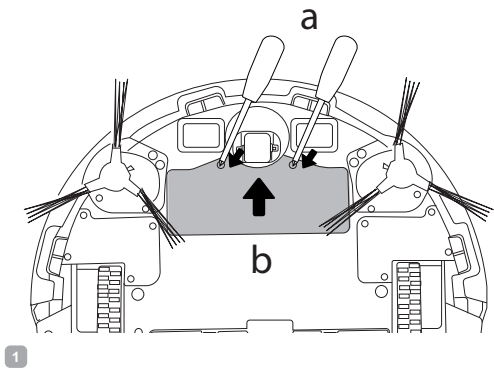
A5





A7





УВАЖАЕМЫЙ ПОКУПАТЕЛЬ!

Благодарим вас за то, что отдали предпочтение бытовой технике РЕДМОНД.


РЕДМОНД – это качество, надежность и неизменно внимательное отношение к потребностям клиентов. Надеемся, что вам понравится продукция компании и вы также будете выбирать наши изделия в будущем.

Пылесос-робот VR1325S – это электронный прибор, предназначенный для уборки помещения с возможностью дистанционного управления через приложение REDMOND Home.

Хотите узнать больше? Посетите наш сайт www.redmond.company.

Здесь вы найдете актуальную информацию о предлагаемой технике РЕДМОНД и ожидаемых новинках, сможете получить консультацию онлайн, а также заказать продукцию РЕДМОНД и оригинальные аксессуары к ней в нашем интернет-магазине.

Служба поддержки пользователей РЕДМОНД в России: 8-800-600-90-21 (звонок по России бесплатный).

 *Прежде чем использовать данное изделие, внимательно прочитайте руководство по эксплуатации и сохраните его в качестве справочника. Правильное использование прибора значительно продлит срок его службы.*

Меры безопасности и инструкции, содержащиеся в данном руководстве, не охватывают все возможные ситуации, которые могут возникнуть в процессе эксплуатации прибора. При работе с устройством пользователь должен руководствоваться здравым смыслом, быть осторожным и внимательным.

МЕРЫ БЕЗОПАСНОСТИ

- Производитель не несет ответственности за повреждения, вызванные несоблюдением требований по технике безопасности и правил эксплуатации изделия.
- Данный электроприбор предназначен для использования в бытовых условиях и может применяться в квартирах, загородных домах или в других подобных условиях непромышленной эксплуатации. Промышленное или любое другое нецелевое использование устройства будет считаться нарушением условий надлежащей эксплуатации изделия. В этом случае производитель не несет ответственности за возможные последствия.

- Перед подключением устройства к электросети проверьте, совпадает ли ее напряжение с номинальным напряжением питания прибора (см. технические характеристики или заводскую табличку изделия).
- Разрешается использовать прибор только со станцией зарядки, входящей в комплект поставки.
- Используйте прибор только по назначению. Использование прибора в целях, отличающихся от указанных в данном руководстве, является нарушением правил эксплуатации.
- Используйте удлинитель, рассчитанный на потребляемую мощность прибора, – несоответствие параметров может привести к короткому замыканию или возгоранию кабеля.
- Подключайте станцию только к розеткам, имеющим заземление, – это обязательное требование защиты от поражения электрическим током. Используя удлинитель, убедитесь, что он также имеет заземление.
- Не протягивайте шнур электропитания в дверных проемах или вблизи источников тепла. Следите за тем, чтобы электрошнур не перекручивался и не перегибался, не соприкасался с острыми предметами, углами и кромками мебели.

STOP *ПОМНИТЕ: случайное повреждение кабеля электропитания может привести к неполадкам, которые не соответствуют условиям гарантии, а также к поражению электротоком. При повреждении шнура питания его замену, во избежание опасности, должен производить изготовитель, сервисная служба или аналогичный квалифицированный персонал.*

- Перед очисткой прибора убедитесь, что он отключен от электросети. Извлекайте электрошнур сухими руками, удерживая его за штепсель, а не за провод. Строго следуйте инструкциям по очистке прибора.

STOP *ЗАПРЕЩАЕТСЯ погружать корпус прибора в воду или помещать его под струю воды!*

- Переносите прибор, удерживая его двумя руками за корпус.
- Не устанавливайте на прибор посторонние предметы, не садитесь и не вставайте на прибор.

STOP

Берегите глаза от воздействия инфракрасного излучения. Не направляйте излучатель пульта дистанционного управления в сторону глаз.

- Не допускайте попадания посторонних предметов в моторный отсек прибора. Не закрывайте отверстия на днище прибора. Их блокировка может привести к повреждению двигателя.
- Запрещена эксплуатация прибора в следующих случаях:
 - В помещениях с повышенной влажностью. Существует опасность короткого замыкания, выхода из строя двигателя.
 - На открытом воздухе – попадание влаги или посторонних предметов внутрь корпуса устройства может привести к его серьезным повреждениям.
 - Вблизи токсичных и легко воспламеняющихся веществ, в помещениях с высокой концентрацией паров горючих веществ (краски, растворителя и т.п.) или горючей пыли. Существует опасность взрыва или пожара.
- Запрещено всасывать раскаленную или остывшую золу, угли, а также непогашенные окурки от сигарет, тлеющий или горящий мусор. Засорение может привести к возгоранию.
- Запрещено всасывать любые жидкости, а также убирать влажные поверхности – мокрые полы или ковры. Попадание влаги внутрь может привести к серьезной поломке пылесоса.
- Запрещено всасывать порошки для заправки картриджей (тонеров) копировальных аппаратов и принтеров, муку и другие мелкодисперсные сыпучие вещества, а также строительную пыль, частицы штукатурки,

гипса, бетона или цемента. Существует опасность засорения фильтров или повреждения двигателя.

- Запрещено всасывать острые предметы: гвозди, битое стекло и т. п. Возможно повреждение пылесборника и фильтров.
- Запрещено использование прибора для очистки мебели. Использование на мягкой неровной поверхности или падение с предмета мебели могут привести к некорректной работе прибора или поломке. Не рекомендуется использование прибора на коврах с длинным ворсом (длиннее 1 см).
- Не используйте прибор для уборки слишком светлых или слишком темных поверхностей, полов и напольных покрытий со сложным, пестрым узором, так как это может привести к некорректной работе датчиков прибора, что не будет являться неисправностью.
- Прибор не предназначен для использования лицами (включая детей) с пониженными физическими, психическими или умственными способностями или при отсутствии у них опыта или знаний, если они не находятся под контролем или не проинструктированы об использовании прибора лицом, ответственным за их безопасность. Дети должны находиться под присмотром для недопущения игры с прибором.
- Запрещены самостоятельный ремонт прибора или внесение изменений в его конструкцию. Ремонт прибора должен производиться исключительно специалистом авторизованного сервис-центра. Непрофессионально выполненная работа может привести к поломке прибора, травмам и повреждению имущества.

STOP

***ВНИМАНИЕ!** Запрещено использование прибора при любых неисправностях.*

Технические характеристики




Модель.....	VR1325S
Тип прибора.....	пылесос-робот
Мощность пылесоса.....	50 Вт
Мощность станции зарядки и самоочистки.....	950 Вт
Тип аккумулятора.....	Li-ion
Напряжение аккумулятора.....	14,8 В ===
Емкость аккумулятора.....	5200 мА*ч
Входное напряжение.....	220–240 В~, 50/60 Гц, 6 А
Выходное напряжение.....	19 В ===, 1 А
Защита от поражения электротоком.....	класс II
Сила всасывания пылесоса.....	1500/2500/4000 Па
Сила всасывания станции.....	25 кПа
Выпускной фильтр.....	HEPA
Материал корпуса.....	пластик
Емкость комбинированного контейнера-пылесборника:	
• отсек для мусора – 300 мл	• отсек для воды – 250 мл
Объем мешка для сбора пыли.....	4 л
Уровень шума робота-пылесоса.....	<68 дБ
Уровень шума при работе зарядной станции.....	<77 дБ
Время непрерывной работы.....	до 180 минут
Время полной зарядки.....	6 часов
Количество режимов уборки.....	4
Дисплей.....	LED
Пульт ДУ.....	2 × LR03 (AAA)
Источник питания пульта ДУ.....	светодиодная, звуковая
Индикация.....	Общее количество датчиков..... 30
Количество датчиков определения ступеней/препятствий.....	17
Возвращение на зарядную станцию.....	автоматическое
Автоотключение.....	при отрыве от поверхности
Функция планирования уборки.....	есть
Функция самоочистки.....	есть
Возможность влажной уборки.....	есть
Преодоление препятствий высотой.....	до 20 мм
Габаритные размеры пылесоса (Ш × В × Г).....	345 × 97 × 348 мм
Габаритные размеры станции (Ш × В × Г).....	347 × 260 × 210 мм
Вес нетто (в полной комплектации).....	7,7 кг
Комплектация	
Пылесос-робот.....	1 шт.
Станция зарядки и самоочистки.....	1 шт.
Пульт ДУ.....	1 шт.
Боковая щетка.....	4 шт.
Комбинированный контейнер-пылесборник.....	1 шт.







Основание насадки для влажной уборки.....	1 шт.
Насадка для влажной уборки.....	2 шт.
Мешок для станции зарядки и самоочистки.....	2 шт.
Выпускной HEPA-фильтр.....	2 шт.
Щеточка для очистки.....	1 шт.
Руководство по эксплуатации.....	1 шт.
Сервисная книжка.....	1 шт.

Производитель имеет право на внесение изменений в дизайн, комплектацию, а также в технические характеристики изделия в ходе постоянного совершенствования своей продукции без дополнительного уведомления об этих изменениях. В технических характеристиках допускается погрешность ±10%.


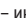

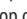
Устройство модели (схема А1, стр. 3–4)

Пылесос-робот

- Передний бампер
 - Кнопка  – включение/выключение прибора, начало/окончание уборки
 - Кнопка  – возвращение на зарядную станцию, подключение к сети
 - Лидар
 - Переднее колесо
 - Боковые щетки
 - Боковые колеса с механизмом автоотключения при отрыве от поверхности
 - Турбощетка
 - Фиксирующая крышка турбощетки
 - Комбинированный контейнер-пылесборник
 - Кнопка извлечения комбинированного контейнера-пылесборника
 - Кнопка Reset – сброс до заводских настроек
 - Контакты для установки на зарядную станцию
 - ИК-датчики
 - Отверстие для залива воды с крышкой
 - Крышка комбинированного контейнера-пылесборника
 - Разъемы для установки насадки для влажной уборки
 - Основание насадки для влажной уборки
 - Насадка для влажной уборки
 - Фильтр предварительной очистки
 - Поролоновый фильтр
 - HEPA-фильтр
 - Щеточка для очистки
- #### Пульт ДУ
- Пульт дистанционного управления
 - Кнопка  – включение/выключение прибора

26. Кнопка  – возвращение на зарядную станцию
27. Кнопка **AUTO** – автоматический режим
28. Кнопка **II** – начало/окончание уборки
29. Кнопки , ,  – выбор направления движения
30. Кнопка  – выбор силы всасывания
31. Кнопка  – выбор уровня подачи воды
32. Отсек для элементов питания

Станция зарядки и самоочистки


33. Корпус
34. Дисплей
35. Индикатор зарядной станции
36.  – индикатор заполненности мешка для сбора пыли
37.  – индикатор зарядки прибора
38.  – кнопка принудительной очистки контейнера-пылесборника
39.  – индикатор стерилизации пылесборника
40. Контакты для зарядки пылесоса-робота
41. Всасывающее отверстие
42. Крышка
43. Отсек для установки мешка для сбора пыли
44. Направляющие для пластины мешка для сбора пыли
45. Отверстие всасывающей трубки
46. Воздушный фильтр
47. Мешок для сбора пыли
48. Ручка мешка для сбора пыли
49. Пластина мешка для сбора пыли
50. Электрошнур

Аксессуары

51. Сменный мешок для станции зарядки и самоочистки
52. Сменная насадка для влажной уборки
53. Сменный HEPA-фильтр
54. Сменные боковые щетки

I. ПЕРЕД НАЧАЛОМ ИСПОЛЬЗОВАНИЯ

Аккуратно достаньте изделие и его комплектующие из коробки. Удалите все упаковочные материалы и рекламные наклейки.

 **Обязательно сохраните на месте предупреждающие наклейки, наклейки-указатели (при наличии) и табличку с серийным номером изделия на его корпусе!**

После транспортировки или хранения при низких температурах необходимо выдержать прибор при комнатной температуре не менее 2 часов перед включением.

Корпус прибора и все съемные части протрите влажной тканью. Тщательно просушите все элементы прибора перед использованием.

Установите элементы питания (не входят в комплект) в пульт дистанционного управления, соблюдая полярность.

 **При установке элементов питания руки и устройство должны быть сухими.**

II. ЭКСПЛУАТАЦИЯ ПРИБОРА

Сборка (схема **A2**, стр. 5)

 **Приступая к сборке, убедитесь, что прибор выключен, а зарядная станция отключена от сети электропитания.**


Удалите защитную вставку между корпусом и передним бампером.

Установите щетки строго в соответствии с маркировкой, указанной на них: R – в отверстие R, L – в отверстие L.



Установите мешок для сбора пыли в станцию зарядки и самоочистки: откройте крышку станции, вставьте пластину мешка в направляющие и опустите до упора, опустите ручку мешка, равномерно расположите мешок внутри и закройте крышку станции.


Зарядка аккумулятора (схема **A2**, стр. 5)

Перед началом использования прибора следует полностью зарядить аккумулятор.

1. Подключите станцию зарядки и самоочистки к электросети и установите ее вплотную к стене. На дисплее загорится кнопка  и индикатор зарядной станции. Если установка непосредственно у стены невозможна, установите станцию на любую ровную твердую поверхность. Уберите сетевой шнур станции так, чтобы он не находился на пути пылесоса-робота. В радиусе двух метров от зарядной станции должны отсутствовать любые помехи, чтобы обеспечить беспрепятственное возвращение пылесоса-робота на станцию для подзарядки.

 **Не устанавливайте зарядную станцию на ковровых покрытиях и вблизи лестниц.**

2. Чтобы включить прибор, нажмите и удерживайте несколько секунд кнопку  на корпусе прибора. Индикатор кнопки  мигнет несколько раз, затем будет гореть постоянно. Прозвучит голосовое сообщение «Вас приветствует робот-пылесос РЕДМОНД». Прибор находится в режиме ожидания.

 **Прибор не будет работать и заряжаться, если комбинированный контейнер-пылесборник не установлен, прозвучит голосовое сообщение «Контейнер-пылесборник извлечен».**

3. Установите прибор на станцию зарядки и самоочистки так, чтобы контакты на контейнере-пылесборнике совпали с контактами на зарядной станции. Прозвучит голосовое сообщение «Зарядка», индикатор зарядной станции погаснет. Во время процесса

зарядки прибора на дисплее будет отображаться значение уровня заряда и гореть индикатор (🔋). Индикатор кнопки (🔌) на корпусе робота-пылесоса будет мигать красным цветом.

4. Время полной зарядки аккумулятора составляет 6 часов. После того как прибор полностью зарядится, индикатор кнопки (🔋) погаснет. На дисплее отобразится значение «100» и загорится индикатор кнопки (🔌) на корпусе робота-пылесоса.

i *Перед первым использованием рекомендуется заряжать аккумулятор в течение 12 часов для продления срока его службы.*

Максимальное время непрерывной работы прибора составляет 180 минут в зависимости от выбранной силы всасывания, уровня подачи воды, расположения мебели в зоне уборки, типов напольного покрытия и уборки (сухая или влажная).

⚠ **ВНИМАНИЕ!** Для корректной работы станция зарядки и самоочистки должна быть подключена к электросети.

Когда уровень заряда аккумулятора опускается до критического, прибор автоматически возвращается на станцию. Если по каким-то причинам прибор не смог вернуться на станцию для подзарядки и полностью разрядился, прозвучит голосовое сообщение «Низкий заряд батареи, отключитесь». Поместите пылесос на станцию вручную так, чтобы контакты на приборе и зарядной станции совместились.

Перед длительным хранением рекомендуется полностью зарядить аккумулятор прибора.

Дистанционное управление прибором через приложение REDMOND Home

Приложение REDMOND Home позволяет вам управлять прибором дистанционно с помощью смартфона или планшета.

⚠ *Для подключения к приложению прибор должен находиться в зоне действия сети Wi-Fi (2,4 ГГц). Пылесос не должен находиться на зарядной станции.*

1. Загрузите приложение REDMOND Home из магазина приложений App Store или Google Play (в зависимости от операционной системы используемого устройства) на свой смартфон или планшет.

i *Минимальную поддерживаемую версию операционной системы уточните на официальном сайте компании www.redmond.com.ru или в описании к приложению в магазинах App Store и Google Play.*

2. Запустите приложение REDMOND Home, создайте аккаунт и следуйте появляющимся подсказкам.
3. Нажмите в правом верхнем углу на значок «+», чтобы добавить устройство.
4. Если устройство не добавилось автоматически, то выберите его вручную («Робот-пылесос VR1325S»).
5. Для установления соединения нажмите и удерживайте кнопку (🔌) на корпусе прибора, пока не прозвучит голосовое сообщение «Готов к подключению к сети».

6. Подключите ваше мобильное устройство к сети «SmartLife-XXXX». Прозвучит голосовое сообщение «Подключаюсь».
7. В случае успешного соединения прозвучит голосовое сообщение «Соединение с сетью успешно установлено» и робот-пылесос появится в списке ваших доступных устройств. Теперь вы можете управлять прибором дистанционно. Функционал приложения расширен, по сравнению с пультом ДУ.

Использование

Перед началом уборки уберите с пола все провода, сумки, обувь, детские игрушки и другие предметы, которые могут помешать движению прибора или которые он может случайно повредить или опрокинуть в процессе уборки. Поднимите стулья, занавески и шторы, чтобы обеспечить пылесосу-роботу беспрепятственное перемещение по помещению. Если в помещении, в котором используется прибор, есть хрупкие, легко бьющиеся предметы или горят свечи, убедитесь, что они не находятся на полу или не установлены на мебели, которую прибор может случайно опрокинуть в процессе уборки (см. схему А3, стр. 6).

1. Если необходимо провести влажную уборку, наполните комбинированный контейнер чистой холодной водой через специальное отверстие (см. схему А4, стр. 7). Перед первым использованием прополощите и отожмите насадку для влажной уборки – так она лучше впитает воду, которая будет подаваться из контейнера. Закрепите насадку для влажной уборки с помощью липучек на основании, установите основание на днище контейнера-пылесборника. Установите комбинированный контейнер в корпус робота-пылесоса.

STOP *Не используйте насадку для влажной уборки (даже сухую!) на ковровых покрытиях – она будет мешать движению пылесоса!*

Наполняйте контейнер только фильтрованной водой, не добавляйте в воду и не используйте химические моющие средства.

⚠ *Всегда выливайте воду из комбинированного контейнера после его использования во избежание протечек.*

2. Нажмите кнопку (🔌) на корпусе прибора либо на пульте ДУ, прозвучит голосовое сообщение «Начинаю уборку», прибор начнет уборку в интеллектуальном режиме (автоматический режим, установленный по умолчанию).






i *Если в процессе уборки вы переместили прибор в другое помещение и снова запустили уборку, прозвучит голосовое сообщение «Потеря данных, идет восстановление карты», прибор начнет уборку нового помещения.*


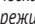

3. При необходимости измените режим работы (см. раздел «Выбор режима работы с помощью пульта ДУ»).

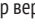

i *Больше режимов уборки доступно в приложении REDMOND Home.*



4. Чтобы увеличить или уменьшить силу всасывания, нажимайте кнопку (⚙) на пульте ДУ, переключение происходит по кругу. В зависимости от выбранной силы всасывания

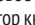
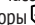
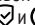
прозвучит голосовое сообщение «Выбран тихий режим уборки», «Выбран стандартный режим уборки» или «Выбрана максимальная мощность».


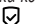
- Для изменения интенсивности подачи воды нажимайте кнопку  на пульте ДУ, переключение происходит по кругу. В зависимости от выбранного уровня подачи воды прозвучит голосовое сообщение «Минимальная подача воды», «Стандартная подача воды» или «Максимальная подача воды».
- Для перехода в режим ожидания нажмите кнопку  на корпусе прибора либо кнопку  на пульте ДУ, прибор подаст голосовое сообщение «Пауза». В режиме ожидания уборка не происходит. Чтобы продолжить уборку, нажмите кнопку  на корпусе прибора либо кнопки  **AUTO** на пульте ДУ, прозвучит голосовое сообщение «Продолжаю уборку».


 При бездействии в течение 10 минут прибор автоматически перейдет в спящий режим, индикатор кнопки  погаснет. Для выхода из спящего режима нажмите любую кнопку на корпусе прибора либо на пульте ДУ, индикатор кнопки  загорится. Прозвучит голосовое сообщение «Продолжаю уборку».


- По окончании работы прозвучит голосовое сообщение «Уборка завершена, возвращаюсь на базу», индикатор кнопки  погаснет. Прибор вернется на станцию зарядки и самоочистки, индикатор кнопки  загорится красным цветом.



 Вы также можете нажать кнопку  на корпусе прибора либо на пульте ДУ, чтобы вернуть прибор на зарядную станцию принудительно. Прозвучит голосовое сообщение «Возвращаюсь на базу для зарядки».



- По возвращении прибора на станцию прозвучит голосовое сообщение «Идет автоматическая очистка контейнера-пылесборника», индикатор кнопки  начнет мигать.
- После начала процесса очистки контейнера-пылесборника прозвучит звуковой сигнал, индикатор зарядной станции загорится и будет вращаться против часовой стрелки. На дисплее будет вестись обратный отсчет времени очистки, индикаторы  и  будут гореть постоянно.

 Прибор оснащен функцией стерилизации пылесборника путем озонирования, помогающей предотвратить распространение неприятных запахов, избавиться от бактерий и пыли. Стерилизация пылесборника включается автоматически во время очистки контейнера-пылесборника. Если функция активна, на дисплее появится индикатор .

- По окончании процесса очистки контейнера прозвучат голосовые сообщения «Автоматическая очистка контейнера-пылесборника завершена» и «Зарядка», индикатор зарядной станции и индикатор  погаснут. На дисплее будет отображаться процесс зарядки.

 Для осуществления автоматической очистки контейнера-пылесборника в станцию зарядки и самоочистки должен быть установлен мешок для сбора пыли, крышка станции должна быть закрыта.





 Во время зарядки прибора, вы можете нажать кнопку  на дисплее станции зарядки и самоочистки, чтобы провести принудительную очистку контейнера-пылесборника.

- Чтобы выключить прибор, нажмите и удерживайте кнопку  на корпусе прибора, прозвучит голосовое сообщение «Выключаюсь», индикатор кнопки  погаснет. Прибор не будет реагировать на нажатие кнопок.

 Прибор не выключится, если он установлен на станцию зарядки и самоочистки.


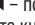
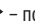
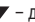
Выбор режима работы с помощью пульта ДУ

Вы можете выбирать режимы работы с помощью соответствующих кнопок на пульте ДУ в режиме ожидания либо когда прибор находится на станции зарядки и самоочистки:

- кнопка **AUTO** – режим интеллектуальной уборки. Прибор последовательно очистит всю площадь, выстраивая маршрут в соответствии с особенностями помещения. Сначала прибор очистит помещение по краю периметра, а затем последовательно очистит центр;
- кнопки , , ,  – ручной режим управления.

Ручной режим управления

При нажатии на любую кнопку направления движения прибор перейдет в режим ручного управления. Управляйте прибором с помощью кнопок:

-  – движение прямо. Прибор будет двигаться прямо, пока вы удерживаете кнопку;
-  – поворот налево. Прибор будет двигаться влево вокруг своей оси, пока вы удерживаете кнопку;
-  – поворот направо. Прибор будет двигаться вправо вокруг своей оси, пока вы удерживаете кнопку;
-  – движение назад. Прибор будет двигаться назад, пока вы удерживаете кнопку.

Чтобы выйти из режима ручного управления, нажмите кнопку **AUTO** на пульте ДУ. Также для выхода из режима ручного управления вы можете не нажимать на кнопки в течение 10 секунд.


Функция планирования уборки

Доступна в приложении REDMOND Home.

Голосовые сообщения

Включение/отключение голосовых сообщений доступно в приложении REDMOND Home.

III. УХОД ЗА ПРИБОРОМ

 Для обеспечения максимальной эффективности работы рекомендуется проводить полную очистку прибора раз в две недели.

Все элементы прибора необходимо тщательно просушить перед использованием!


Перед очисткой прибора убедитесь, что он выключен, а зарядная станция отключена от электросети. Протирайте корпус прибора и станцию зарядки и самоочистки влажной мягкой тканью. НЕ МОЧИТЕ!

STOP ЗАПРЕЩАЕТСЯ помещать корпус прибора, сетевой адаптер и станцию зарядки и самоочистки под струю воды или погружать в воду.

Не используйте при очистке прибора абразивные и химически агрессивные средства, губки с жестким покрытием.

Боковые щетки и насадки для влажной уборки могут быть очищены в проточной воде. При необходимости используйте мягкое моющее средство. Порядок очистки щеток см. на схеме А5 (стр. 8). Порядок очистки насадки для влажной уборки см. на схеме А4 (стр. 7). Комбинированный контейнер-пылесборник очищайте влажной мягкой тканью. Порядок очистки контейнера-пылесборника и HEPA-фильтра см. на схеме А4 (стр. 7).

STOP Не промывайте комбинированный контейнер-пылесборник – это может вывести его из строя.

 Периодически проверяйте движущиеся части прибора на наличие загрязнения, блокировка налившим мусором может привести к их поломке!

Порядок замены мешка для сбора пыли в станции зарядки и самоочистки, а также ее очистки см. на схеме А6, (стр. 9).

Порядок замены выпускного HEPA-фильтра см. на схеме А7 (стр. 10).

STOP Не промывайте выпускной HEPA-фильтр – это может вывести его из строя.

Ресурс работы HEPA-фильтра составляет не более 12 месяцев.

Порядок замены аккумулятора см. на схеме А8 (стр. 11).

Аккумулятор требует замены после окончания срока эффективной службы.

STOP Аккумулятор необходимо утилизировать в соответствии с местной программой по переработке отходов. Проявите заботу об окружающей среде: не выбрасывайте такие изделия вместе с обычным бытовым мусором.

Хранение и транспортировка

Перед хранением и повторной эксплуатацией очистите все части прибора. Храните прибор в сухом вентилируемом месте вдали от нагревательных приборов и попадания прямых солнечных лучей.

При транспортировке и хранении запрещается подвергать прибор механическим воздействиям, которые могут привести к повреждению прибора и/или нарушению целостности упаковки. Необходимо беречь упаковку прибора от попадания воды и других жидкостей.

IV. ПЕРЕД ОБРАЩЕНИЕМ В СЕРВИС-ЦЕНТР

Неисправность	Возможные причины	Способ устранения
Аккумулятор слишком быстро разряжается	Засорены фильтры, турбощетка или вращающиеся щетки	Удалите засоры, проведите очистку прибора в соответствии с рекомендациями раздела «Уход за прибором»

Неисправность	Возможные причины	Способ устранения
Прибор подает голосовое сообщение «Низкий заряд батареи, требуется перезарядка», «Низкий заряд батареи, попробуйте позже» или «Низкий заряд батареи, отключитесь», индикатор кнопки  мигает красным цветом	Аккумулятор прибора разряжен	Полностью зарядите аккумулятор (см. раздел «Зарядка аккумулятора»)
Уборка в установленное время не происходит	Прибор был выключен	Нажмите и удерживайте несколько секунд кнопку  на корпусе прибора
	Аккумулятор прибора разряжен	Зарядите аккумулятор (см. раздел «Зарядка аккумулятора»)
Аккумулятор прибора не заряжается	Электрошнур станции зарядки и самоочистки не был подключен к электросети	Установите прибор на зарядную станцию и проверьте правильность подключения сетевого шнура
	Прибор установлен на зарядную станцию некорректно	Установите прибор на зарядную станцию так, чтобы контакты на нижней части корпуса прибора совпали с контактами на зарядной станции
	Отсутствует напряжение в электросети или розетка неисправна	Проверьте наличие напряжения в электросети или подключите прибор к исправной розетке
Прибор подает голосовое сообщение «Для начала уборки установите контейнер-пылесборник», «Отсутствует контейнер-пылесборник» или «Проверьте контейнер-пылесборник» или «Правильно установите контейнер-пылесборник», индикатор кнопки  мигает красным цветом	Комбинированный контейнер-пылесборник не установлен или установлен неправильно	Убедитесь в правильности установки контейнера-пылесборника
	Прибор подает голосовое сообщение, «Очистите контейнер-пылесборник», индикатор кнопки  мигает красным цветом	Комбинированный контейнер-пылесборник переполнен
Прибор подает голосовое сообщение «Мешок для мусора заполнен, замените его», на дисплее мигает индикатор 	Мешок для сбора пыли переполнен	Замените мешок для сбора пыли в соответствии с рекомендациями раздела «Уход за прибором»
На дисплее появилась надпись «baB»	Мешок для сбора пыли не установлен или установлен неправильно	Установите мешок мешок для сбора пыли и убедитесь, что он установлен корректно
Прибор подает голосовое сообщение «Не могу найти базу, зарядка невозможна», индикатор кнопки  мигает красным цветом	Зарядная станция отключена	Включите станцию зарядки и установите на нее прибор так, чтобы контакты на нижней части корпуса прибора совпали с контактами на зарядной станции

Неисправность	Возможные причины	Способ устранения
Прибор подает голосовое сообщение «Не вижу пол, уборка остановлена» или «Поместите пылесос на ровную поверхность и перезапустите», индикатор кнопки  мигает красным цветом	Произошел отрыв колес от поверхности	Установите прибор на ровную поверхность и включите повторно
Прибор подает голосовое сообщение «Турбощетка заблокирована, проверьте ее» или «Ошибка турбощетки», индикатор кнопки  мигает красным цветом	Щетки загрязнены налипшим мусором	Проверьте щетки, удалите налипший мусор (см. раздел «Уход за прибором»)
Прибор подает голосовое сообщение «Боковая щетка заблокирована, проверьте ее» или «Ошибка боковой щетки», индикатор кнопки  мигает красным цветом		
Прибор подает голосовое сообщение «Бампер заблокирован, проверьте его» или «Уберите препятствие и перезапустите пылесос», индикатор кнопки  мигает красным цветом	Ошибка переднего бампера, движение прибора заблокировано	Не преграждайте прибору путь, не используйте прибор в слишком тесном пространстве
Прибор подает голосовое сообщение «Колесо заблокировано, проверьте его» или «Ошибка колеса», индикатор кнопки  мигает красным цветом	Вращение колес затруднено, прибор застрял	Проверьте колеса прибора, не давите на прибор, не кладите что-либо на прибор
Прибор подает голосовое сообщение «Требуется проверка лидара», «Лидар засорен», «Лидар заблокирован» или «Ошибка лидара», индикатор кнопки  мигает красным цветом	Лидар прибора загрязнен	Протрите датчики лидара влажной мягкой тканью
Прибор подает голосовое сообщение «Очистите передний датчик», «Очистите правый инфракрасный датчик», «Ошибка сенсора, уборка остановлена» или «Очистите нижние сенсоры и переместите пылесос на новое место», индикатор кнопки  мигает красным цветом	Датчики прибора загрязнены	Протрите дно прибора влажной мягкой тканью
Прибор подает голосовое сообщение «Требуется проверка мотора» или «Ошибка двигателя», индикатор кнопки  мигает красным цветом	Перегрузка двигателя	Отключите прибор, дайте ему полностью остыть. Проведите очистку контейнера-пылесборника и фильтров
Прибор подает голосовое сообщение «Неисправность насоса для подачи воды», индикатор кнопки  мигает красным цветом	Засорены отверстия выхода воды на нижней части контейнера-пылесборника	Очистите отверстия, расположенные на нижней части контейнера-пылесборника
На дисплее появилась надпись «Сов»	Крышка станции зарядки и самоочистки открыта	Закройте крышку
Прибор издает сильный шум	Пылесборник переполнен	Проведите очистку пылесборника
	Установлена максимальная сила всасывания	Измените силу всасывания с помощью кнопки  на пульте ДУ

Неисправность	Возможные причины	Способ устранения
Прибор подает голосовое сообщение «Переустановите соединение с сетью» или «Соединение не удалось, попробуйте еще раз»	Отсутствует подключение по сети Wi-Fi	Проверьте корректность работы сети Wi-Fi
Прибор подает голосовое сообщение «Обновление не удалось»	Отключен интернет на мобильном устройстве	Включите интернет на мобильном устройстве
Попытка синхронизации с мобильным устройством не удалась	Требуется перезагрузить прибор	Нажмите и удерживайте кнопку Reset, произойдет сброс настроек синхронизации, сети и режима уборки. Если это не помогло, обратитесь в авторизованный сервисный центр
Прибор работает, но не реагирует на команды с пульта ДУ	ИК-сигнал от пульта ДУ не доходит до пылесоса	Сократите расстояние между пультом ДУ и прибором
	ИК-приемник прибора повернут в другую сторону либо на пути сигнала встречаются препятствия	Измените направление сигнала
Прибор не приступает к уборке или движется некорректно	Требуется перезагрузить прибор	Нажмите и удерживайте кнопку Reset, произойдет сброс настроек синхронизации, сети и режима уборки. Если же это не помогло, обратитесь в авторизованный сервисный центр
	Емкость элементов питания пульта ДУ иссякла	Замените элементы питания (см. раздел «Перед началом использования»)
	ИК-приемник / ИК-датчики загрязнены	Протрите бампер влажной мягкой тканью
	Пылесос выполняет уборку слишком темного покрытия	Остановите пылесос и переместите его на более светлый участок пола
Требуется перезагрузить прибор	Пылесос выполняет уборку покрытия, которое сильно отражает свет	Закройте шторы, чтобы препятствовать попаданию яркого солнечного света в помещение. Произведите уборку при менее ярком освещении
		Нажмите и удерживайте кнопку Reset, произойдет сброс настроек синхронизации, сети и режима уборки. Если это не помогло, обратитесь в авторизованный сервисный центр
По окончании уборки прибор не выполняет самоочистку пылесборника	Мешок для сбора пыли не установлен или установлен некорректно	Проверьте правильность установки мешка для сбора пыли
	Автоматическая самоочистка контейнера-пылесборника была отключена в приложении REDMOND Home	Проверьте настройки приложения REDMOND Home

Неисправность	Возможные причины	Способ устранения
Станция самоочистки не очищает контейнер-пылесборник прибора	Всасывающее отверстие контейнера-пылесборника робота-пылесоса забито шерстью или волосами	Очистите всасывающее отверстие контейнера-пылесборника вручную

i В случае если неисправность устранить не удалось, обратитесь в авторизованный сервисный центр.

Запчасти для постгарантийного ремонта можно найти на сайте <https://redmondsale.com>

V. ГАРАНТИЙНЫЕ ОБЯЗАТЕЛЬСТВА

На данное изделие предоставляется гарантия сроком на 12 месяцев с момента его приобретения. В течение гарантийного периода изготовитель обязуется устранить путем ремонта, замены деталей или замены всего изделия любые заводские дефекты. Гарантия вступает в силу только в том случае, если дата покупки подтверждена печатью магазина и подписью продавца на оригинальном гарантийном талоне. Настоящая гарантия признается лишь в том случае, если изделие применялось в соответствии с руководством по эксплуатации, не ремонтировалось, не разбиралось и не было повреждено в результате неправильного обращения с ним, а также сохранена полная комплектность изделия. Данная гарантия не распространяется на естественный износ изделия и расходные материалы (фильтры, мешки для сбора пыли, аккумуляторные источники питания и т. д.).

Срок службы изделия и срок действия гарантийных обязательств на него исчисляются со дня продажи или с даты изготовления изделия (в случае, если дату продажи определить невозможно).

Дату изготовления прибора можно найти в серийном номере, расположенном на идентификационной наклейке на корпусе изделия. Серийный номер состоит из 13 знаков. 4-й и 5-й знаки обозначают месяц, 6-й и 7-й – год выпуска устройства.

0	0	0	1	1	2	2	3	3	3	3	3	3
---	---	---	---	---	---	---	---	---	---	---	---	---

1 – месяц производства (01 – январь, 02 – февраль ... 12 – декабрь)

2 – год производства (21 – 2021 г., 22 – 2022 г. ... 30 – 2030 г.)


3 – серийный номер модели

Производителем установлен срок службы прибора – 3 года со дня его приобретения. Срок действителен при условии, что эксплуатация изделия производится в соответствии с данным руководством и применимыми техническими стандартами.



Упаковку, руководство пользователя, а также сам прибор необходимо утилизировать в соответствии с местной программой по переработке отходов. После окончания срока службы не выбрасывайте прибор вместе с бытовыми отходами. Передайте его в специализированный пункт для дальнейшей утилизации. Проявите заботу об


окружающей среде. Отходы, образующиеся при утилизации изделий, подлежат обязательному сбору с последующей утилизацией в установленном порядке и в соответствии с действующими требованиями и нормами отраслевой нормативной документации, в том числе в соответствии с СанПиН 2.1.7.1322-03 «Гигиенические требования к размещению и обезвреживанию отходов производства и потребления».

 Осы бұйымды пайдаланудың алдында оны пайдалану бойынша нұсқаулықты мұқият оқыңыз және анықтамалық ретінде сақтап қойыңыз. Аспапты дұрыс пайдалансаңыз, оның қызмет ету мерзімі көпке ұзарады.

Бұл нұсқаулықтағы қауіпсіздік шаралары мен нұсқаулар құралды қолдану кезінде туындауы мүмкін барлық жағдайларды қамтымайды. Бұл құрылғымен жұмыс кезінде қолданушы ақылға сүйеніп, абай әрі мұқият болуы тиіс.

ҚАУІПСІЗДІК ШАРАЛАРЫ

- Өндіруші қауіпсіздік техникасы талаптарын және бұйымды пайдалану ережелерін ұстанбаудан туындаған зақымдар үшін жауап бермейді.
- Бұл электр аспап тұрмыстық жағдайларда қолдан-арналған құрылғы болып табылады және пәтерлерде, қала сыртындағы үйлерде немесе өнеркәсіптік емес пайдаланудың басқа жағдайларында қолданыла алады. Құрылғыны өнеркәсіптік немесе кез келген басқа мақсатсыз пайдалану бұйымды дұрыс пайдалану шарттарын бұзу болып табылады. Бұл жағдайда өндіруші ықтимал салдарлар үшін жауап бермейді.
- Құрылғыны электр желісіне қосар алдында оның кернеуі қоректену адаптері аспаптың номиналды кернеуіне сәйкес келетінін тексеріңіз (бұйымның техникалық сипаттамалары немесе зауыттық кестесін қараңыз).
- Аспапты жеткізу жиынтығына кіретін, адаптермен ғана қолдануға рұқсат етіледі.
- Құрылғыны тек қана мақсаты бойынша пайдаланыңыз. Құрылғыны осы нұсқаулықта көрсетілгеннен басқа мақсаттарда пайдалану қолдану нұсқауларының бұзылуы болып табылады.
- Аспаптың тұтынылатын қуатына арналған ұзартқышты пайдаланыңыз. Бұл талапты ұстанбау қысқа тұйықталуға немесе кабельдің тұтануына әкеліп соқтыруы мүмкін.
- Электр қуатын беретін сымды есік немесе жылу көзіне жақын жерде тартпаңыз. Электр сымы үшкір заттарға, жиһаздың бұрыштары мен жиіктеріне тиіп тұрмауын қадағалаңыз.

 **ЕСТЕ САҚТАҢЫЗ:** электр қоректену кабелін кездейсоқ зақымдасаңыз, кепілдік шарттарына сәйкес келмейтін ақауларға, сонымен қатар электр тоғының соғуына әкеліп соқтыруы мүмкін. Зақымданған электр бауы сервис-орталықта жылдам ауыстыруды талап етеді.

- Пайдаланудағы үзілістер кезінде, сонымен қатар тазалау кезінде аспапты электр желісінен өшіріп отырыңыз. Адаптері емес, штепсерден ұстап тұрып, құрғақ қолмен алыңыз. Аспапты тазалау бойынша нұсқаулықтарды қатаң ұстаныңыз.
-  **Аспап тіреуіш және корпусын суға батыруға ТЫЙЫМ САЛЫНАДЫ!**
 - Аспапты корпусынан екі қолмен ұстап тұрып тасымалдаңыз.
 - Аспапқа бөгде заттарды қоймаңыз, отырмаңыз және үстіне тұрмаңыз.
-  **Көзіңізді инфрақызыл сәулеленудің әсерінен қорғаңыз. Қашықтықтан басқару пультінің сәуле шығарғышын көзіңізге қарай бағыттамаңыз.**
 - Құралдың мотор бөлігіне бөгде заттардың түсуіне жол бермеңіз. Сорып алатын қуыстарын жаппаңыз. Ауаны сорудың бұғаты қозғалтқыштың зақымдалуына әкелуі мүмкін.
 - Құралды пайдалануға келесі жағдайларда тыйым салынады:
 - Ылғалдылығы жоғары орынжайларда. Қозғалтқыштың істен шығуы, қысқа тұйықталу қаупі бар.
 - Ашық ауа кезінде – бөгде заттардың құрылғы тұрқының ішіне түсуі немесе ылғалдануы оның келелі зақымдарына әкелуі мүмкін.
 - Улы және тез жанғыш заттардың жанында, жанар жағар май бұларының жоғары концентрациясы бар орынжайлар (сыр, еріткіш және т.с.с.) немесе жағар май шаңы. Өрт немесе жарылыс қаупі болады.

- Қызған немесе суыған күлді соруға, сондай-ақ темекінің өшпеген тұтқылдарын, бықсып немесе жанып жатқан қоқысты соруға тыйым салынады.
- Кез келген сұйықты соруға тыйым салынады, сондай-ақ ылғалды беттерді – ылғалды едендер немесе кілемдерді. Ылғалдың ішкі жағына түсуі шаңсорғыштың сынуына алып келуі мүмкін.
- Көшірме жасау аппараттары мен принтерлердің картридждеріне құюға арналған (тонерлер) ұнтақтарды, ұнды және басқа да ұсақ дисперстік заттарды, сонымен қатар құрылыс шаңын, сылау бөлшектерін, гипс, бетон немесе цементті жинауға тыйым салынады. Фильтрдің қоқыстану немесе қозғалтқыштың зақымдалу қауіпі бар.
- Аспаптың көмегімен үшкір заттарды жинауға тыйым салынады: шегелер, ұрғыш шынылар және т. б. Шаң жинағыштардың және фильтрлердің зақымдалуы мүмкін.
- Аспапты жиһазды тазалау үшін пайдалануға тыйым салынған. Жұмсақ тегіс емес бетте пайдалану немесе жиһаз бұйымынан құлауы аспаптың дұрыс жұмыс жасамауына немесе сынуына әкелуі мүмкін. Аспапты ұзын түгі бар кілемде пайдалануға ұсынылмайды (ұзақ 1 см).
- Аспапты тым ашық немесе тым қошқыл беттерді, едендер мен күрделі, ала-құла өрнегі бар едендік жабындарды тазалау үшін пайдаланбаңыз, өйткені бұл аспап датчиктерінің қате жұмыс істеуіне әкелуі мүмкін, бұл ақаулық болып табылмайтын болады.
- Бұл аспап физикалық, жүйке немесе психикалық ауытқулары бар немесе тәжірибесі мен білімі жетіспейтін адамдардың (оның ішінде балалардың) қолдануына арналмаған, мұндай тұлғалар қадағаланып, олардың қауіпсіздігі үшін жауап беретін тұлға осы аспапты қолдануға қатысты нұсқау жасалған жағдайлардан басқа. Балалардың аспаппен, оның жинақтаушыларымен, сонымен қатар зауыттық орамымен ойнауына жол бермеу мақсатында қадағалап отыру қажет. Құрылымын тазалау және қызмет көрсетуді балалар ересектердің қарауынсыз жасамауы тиіс.
- Аспапты өздігіңізбен жөндеуге немесе құрылымына өзгеріс енгізуге тыйым салынады. Қызмет көрсету және жөндеу бойынша барлық жұмыстарды авторландырылған сервис-орталық жасауы керек. Біліксіз жасалған жұмыс аспаптың бұзылуына, жарақат пен мүлік зақымдануына әкеліп соқтыруы мүмкін.

STOP

НАЗАРАУДАРЫҢЫЗ! Аспапты кез келген ақауларда пайдалануға тыйым салынады.



Техникалық сипаттамалары

Үлгі.....	VR1325S
Аспаптың типі.....	шаңсорғыш-робот
Қуаты.....	50 Вт
Өзін-өзі босату зарядтау станциясы қуаты.....	950 Вт
Аккумулятордың түрі.....	li-ion
Аккумулятордың кернеуі.....	14,8 В ==
Аккумулятордың сыйымдылығы.....	5200 мА*ч
Желілік адаптердің кіріс кернеуі.....	220–240 В~, 50/60 Гц, 6 А
Желілік адаптердің шығыс кернеуі.....	19 В ==, 1 А
Тоқтан күйіп қалудан қорғау.....	II дәреже
Сору қуаты.....	1500/2500/4000 Па
Станциясы сору қуаты.....	25 кПа
Сүзгіштің класы.....	HEPA
Тұрқының материалы.....	пластик
Шаңға арналған контейнердің сыйымдылығы:	
• қоқыс үшін бөлім – 300 мл	• сү үшін бөлім – 250 мл
Шаң қапшығының көлемі.....	4 л
Шаңсорғыш-робот шу деңгейі.....	<68 дБ
Зарядтау станциясы жұмыс істеген кездегі шу деңгейі.....	<77 дБ
Тоқтаусыз жұмыс уақыты.....	180 мин дейін
Толық қуаттандыру уақыты.....	6 сағ
Жұмыс режимдерінің саны.....	4
Дисплей.....	LED
КБ пульті.....	бар
КБ пультінің қоректену көзі.....	2 × LRO3 (AAA)
Индикациясы.....	светодиодтік, дыбысты
Датчигі жалпы саны.....	30
Баспалдақтар/кедергілерді анықтау датчигі.....	17
Зарядтау станциясына қайта оралу.....	автоматты
Автошірілу.....	қабаттан алған жағдайда
Жинауды жоспарлау функциясы.....	бар
Өзін-өзі тазарту функциясы.....	бар
Ылғалды жинау мүмкіндігі.....	бар
Биіктігі 20 мм-ге дейінгі кедергілерді жеңу.....	бар
Габаритті өлшемдер (ені × биіктігі × ұзындығы).....	345 × 97 × 348 мм
Станциясы габаритті өлшемдер (ені × биіктігі × ұзындығы).....	347 × 260 × 210 мм
Таза салмақ (толық жинақта).....	7,7 кг
Жиынтық	
Шаңсорғыш-робот.....	1 дана

Өзін-өзі босату зарядтау станциясы.....	1 дана
КБ пульті.....	1 дана
Айналатын щетка.....	4 дана
Ылғалды жинауға арналған контейнер.....	1 дана
Ылғалды жинауға арналған саптама негізі.....	1 дана
Ылғалды тазалауға арналған саптама.....	2 дана
Зарядтау және өзін-өзі тазалау станциясына арналған сөмке.....	2 дана
Шығаратын HEPA-сүзгісі.....	2 дана
Тазалауға арналған қылшақ.....	1 дана
Пайдалану жөніндегі нұсқаулық.....	1 дана
Сервисісі кітапша.....	1 дана

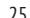
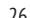
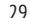



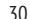
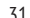
Өндіруші келесі өзгерістер туралы қосымша хабарландырусыз өз өнімдерін жетілдіру барысында дизайнға, жинақталуға, сонымен қатар бұйымның техникалық сипаттамаларына өзгерістер енгізуге құқылы. Техникалық сипаттамаларда ±10% қателікке жол беріледі.

Моделінің қондырғысы (А1 сурет, 3–4 бет)**Шаңсорғыш-робот**

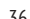
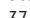
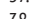
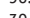
1. Алдыңғы бампер
2.  батырмасы – құралды қосу/ажырату, тазалау басталуы/аяқталуы
3.  батырмасы – зарядтау станциясына қайтару, желіге қосылу
4. Лидар
5. Алдыңғы дөңгелек
6. Айналатын щетка
7. Қабаттан ажыратқан кездегі автошірілу механизмімен жаңғы дөңгелектер
8. Турбоқылшық
9. Турбоқылшықтың бекіткіш қақпақшасы
10. Шаңға арналған контейнер
11. Шаң жинағыш контейнерді алып шығудың батырмасы
12. Reset батырмасы – зауыттық параметрлерді қалпына келтіру
13. Зарядтау станциясына орнату үшін байланыстар
14. ИК-сенсорлары
15. Суды құюға арналған саңылау
16. Шаңға арналған контейнер қақпағы
17. Ылғал тазалауға арналған саптаманы орнатуға арналған қосқыштар
18. Ылғалды жинауға арналған саптама негізі
19. Ылғалды жинауға арналған саптама
20. Алдын ала тазарту сүзгіші
21. Поролон сүзгі

22. HEPA-сүзгі
23. Тазалауға арналған қылшақ

ҚБ пульті

24. ҚБ пульті
25.  батырмасы – құралды қосу/ажырату
26.  батырмасы – зарядтау станциясына қайтару,
27. **AUTO** батырмасы – автоматты тәртіптеме
28. **II** батырмасы – тазалау басталуы/аяқталуы
29. , , ,  батырмасы – қозғалыс бағытын таңдау
30.  батырмасы – сору қуатын таңдау
31.  батырмасы – сумен жабдықтау деңгейін таңдау
32. Қоректену элементіне арналған бөлім

Өзін-өзі босату зарядтау станциясы


33. Станцияның корпусы
34. Дисплей
35. Зарядтау станциясының индикаторы
36.  – шаң жинауға арналған қаптың толу индикаторы
37.  – зарядтау индикаторы
38.  – шаң жинағыш контейнерді мәжбүрлеп тазалау батырмасы
39.  – шаң жинағышты стерильдеу индикаторы
40. Робот шаңсорғышты зарядтауға арналған контактілер
41. Сорғыш саңылау
42. Станцияның қақпағы
43. Шаң қапшығын орнатуға арналған бөлік
44. Жаң жинағыштың тілімшесіне арналған бағыттауыштар
45. Сорғыш түтіктің тесігі
46. Ауа фильтрі
47. Шаң қапшығы
48. Шаң жинағыштың тұтқасы
49. Шаң жинағыштың тілімшесі
50. Электрқуатының шнуры

Аксессуарлар

51. Зарядтау және өзін-өзі тазарту станциясына арналған ауыстыру сөмкесі
52. Ауыстырмалы ылғалды тазалауға арналған саптама
53. Ауыстырмалы HEPA-сүзгі
54. Ауыстырмалы щеткалар


I. АЛҒАШҚЫ ҚОСАР АЛДЫНДА

Бұйымды орамынан шығарып, барлық орау материалдары мен жарнамалық жапсырмаларды алып тастаңыз.

 Корпустағы ескертетін жапсырма, жапсырма-көрсеткіш (бар болса) және бұйымның сериялық нөмірі бар кестешені орнында міндетті түрде сақтаңыз!


Тасымалдаған немесе төмен температураларда сақтаған соң аспапты қосар алдында кем дегенде 2 сағат бөлме температурасында ұстау қажет.

Құралдың корпусын ылғалды матамен сүртіңіз де құрғатыңыз.
Кереғарлықты сақтай отыра, қашықтықтан басқару пультіне қоректендіру элементтерін (жиынтыққа кірмейді) орнатыңыз.

 Қоректендіру элементтерін орнату кезінде қолдарыңыз және құрылғы құрғақ болуы тиіс.

II. ҚҰРАЛДЫ ПАЙДАЛАНУ

Аспапты жинау (A2 сурет, 5 бет)

 Аспапты жинауға кірісер алдында, құрылғы өшірулі а зарядтау станциясы электрмен қоректендіру желісінен сөндірілгеніне


Корпус пен алдыңғы бампер арасындағы қорғаныс ендірмені алып тастаңыз.

Щеткаларды оларды көрсетілген таңбаламаға қатаң сәйкестікте орнатыңыз: R сары белгімен – R тесікке, L ақ белгімен L тесікке.


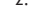
Шаң жинағышты зарядтау мен өздігінен тазалану станциясына орнатыңыз: шаң жинағыштың тілімшесін бағыттауыштармен тірелгенше енгізіңіз, шаң жинағыштың тұтқасын түсіріңіз, шаң жинағышты ішінде біркелкі жайғастырыңыз және станцияның қақпағын жабыңыз.

Аккумуляторды зарядтау (A2 сурет, 5 бет)

Аспапты пайдаланар алдында аккумулятордың батареясын толықтау қуатсыздандыру қажет.

1. Зарядтаудың және өздігінен тазаланудың станциясын электр желісіне қосыңыз және оны қабырғаға тіреп орнатыңыз. Дисплейде  индикаторы мен зарядтау станциясының индикаторы жанады. Егер тура қабырғаның жанында орнату мүмкін болмаса, станцияны кез келген тегіс қатты бетке орнатыңыз. Станцияның желілік баусымын ол робот шаңсорғыштың жолында болмайтындай етіп алып қойыңыз. Робот шаңсорғыштың қосымша зарядтауға станцияға кедергісіз қайта оралуын қамтамасыз ету үшін зарядтау станциясынан екі метр радиусында кез келген кедергілер болмауы керек.

 Зарядтау станциясын кілемді жабындарға және баспалдақтың жанында орнатпаңыз.

2. Құрылғыны қосу үшін,  батырмасын басып ұстап тұрыңыз құрылғының,  батырмасын шамы бірнеше рет жыпылықтайды, содан кейін ол үнемі жанып тұрады. Дауы-

стық хабарлама шығады «Вас приветствует робот-пылесос REDMOND». Құрылғы күту режимінде.



Шаң контейнері орнатылмаған болса, құрылғы жұмыс істемейді немесе зарядталмайды, «Контейнер-пылесборник извлечен» деген дыбыстық хабарлама естіледі.

3. Аспапты зарядтау станциясына аспап корпусының төменгі жағындағы контактілер зарядтау станциясының контактілерімен сәйкес келетіндей орнатыңыз. «Зарядка» деген дыбыстық хабарлама естіледі, зарядтау станциясының индикаторы сөнеді. Құрылғыны зарядтау кезінде дисплей заряд деңгейінің мәнін көрсетеді және (🔋) индикаторы жаңады. Робот шаңсорғыш корпусындағы (🔌) батырмасын индикаторы қызыл болып жыпылықтайды.
4. Аккумулятордың толық зарядталу уақыты 6 сағат. Құрылғы толығымен зарядталғаннан кейін жарық индикаторы үнемі ажық тұрады.



Алғаш рет пайдаланар алдында аккумулятордың қызмет ету мерзімін ұзарту үшін оны 12 сағат бойы зарядтауға кеңес беріледі.

Аспаптың үзіліссіз жұмыс істеуінің максималды уақыты едендік жабын мен тазалау аймағындағы жиһаздың орналасуына байланысты 180 минут құрайды.



HAZARAUADARYҢЫЗ! Аспаппен дұрыс байланыс үшін өзін-өзі босату зарядтау станциясы электр желісіне қосылып тұруы керек.

Аккумулятор зарядының деңгейі сыни деңгейге дейін түскенде, аспап автоматты түрде зарядтау станциясына қайта оралады. Егер қандай да бір себептермен станцияға қайта орала алмай қалса және заряды толық таусылса, дауыстық хабарлама шығады «Низкий заряд батареи, отключаюсь». Аспапты станцияға қолмен апарып қойыңыз және аспап пен зарядтау станциясының контактілері сәйкесетіндей орнатыңыз.

Ұзақ сақтар алдында аспап аккумуляторын толығымен зарядтау ұсынылады.

REDMOND Home қосымшасы арқылы құрылғыны қашықтан басқару

REDMOND Home қосымшасы смартфон немесе планшет арқылы құрылғыны қашықтан жақын жерде бақылауға мүмкіндік береді.



Қосымшаға қосылу үшін аспап Wi-Fi (2,4 ГГц) желісінің әрекет ету аймағында болуы тиіс. Шаңсорғыш зарядтау станциясында болмауы керек.

1. Өзіңіздің смартфон немесе планшетіңізге REDMOND Home қосымшасын App Store немесе Google Play қосымша mağазиндерінен жүктеуге болады (пайдаланылатын құрылғының операциялық жүйесіне байланысты).



Минималды қолдалатын операциялық жүйені компанияның www.redmond.company ресми сайтында немесе App Store және Google Play дүкендеріндегі қосымшаның сипаттамасынан анықтаңыз.

2. REDMOND Home қосымшасын іске қосыңыз, аккаунтты жасаңыз және экрандағы көмекші сөздерді орындап отырыңыз.

3. Құрылғыны қосу үшін жоғарғы оң жақ бұрыштағы «+» белгішесін түртіңіз.
4. Егер құрылғы автоматты түрде қосылмаса, оны қолмен таңдаңыз («Робот-пылесос VR1325S»).
5. Қосылмды орнату үшін құрылғының корпусындағы (🔌) түймені, дауыстық хабар шыққанша басып тұрыңыз («Готов к подключению к сети»).
6. Мобильді құрылғыны «SmartLife-XXXX» желісіне қосыңыз. «Подключаюсь» деген дыбыстық хабарламалар естіледі.
7. Сәтті байланыс болған жағдайда «Соединение с сетью успешно установлено» деген дауыстық хабарлама шығады және робот-шаңсорғыш қол жетімді құрылғылар тізімінде пайда болады.

Енді сіз аспапты қашықтықтан басқара аласыз. ҚБ пультімен салыстырғанда, қосымша функционалы кеңейтілген.

Аспапты пайдалану

Тазалауды бастар алдында еденнен барлық сымдарды, сөмкелерді, аяқ киімді, балалардың ойыншықтарын және аспап қозғалуына кедергі жасай алатын немесе ол тазалау барысында кенет бүлдіріп немесе төңкеріп алатын басқа заттарды жинаңыз. Робот шаңсорғышқа үй-жайдың ішінде кедергісіз қозғалуын қамтамасыз ету үшін орындықтарды, шымылдықтарды, перделерді көтеріп қойыңыз. Егер аспап пайдаланылатын үй-жайда сынғыш, оңай қирайтын заттар бар болса немесе майшамдар жанып тұрса, олар еденде тұрмағанына немесе аспап тазалау барысында кенет төңкеріп алатын жиһаздарға орнатылмағанына көз жеткізіңіз (A3 сұлбаны қар., 6-бет).

1. Керек болған жағдайда контейнерді қақпақты алдын ала көтеріп, арнайы тесік арқылы толтырыңыз (A4 сұлбаны қар., 7-бет). Алғашқы пайдаланар алдында ылғалды тазалауға арналған қондырманы шайыңыз және сығыңыз – осылай ол ылғалды тазалауға арналған контейнерден берілетін суды жақсырақ сіңіреді. Жабысқақ арқылы ылғалды жинауға арналған саптаманы бекітіңіз, негізді шаң жинағыш контейнердің түбіне орнатыңыз. Біріктірілген контейнерді шаңсорғыш-жұмыс корпусына құрыңыз.



Дымқыл жыстыруға арналған саптаманы (тіпті құрғақ күйінде де!) кілем төлемдерінде пайдаланбаңыз – ол шаңсорғыштың қозғалуына кедергі келтіреді.

Контейнерді тек сүзілген құбырымен толтырыңыз, суға қоспаңыз және дозаторлардың ластануын болдырмау үшін химиялық жуғыш құралдарды пайдаланбаңыз.



Ылғалды тазалаудан кейін аралас контейнерді пайдаланғаннан кейін, ағып кетулерге жол бермеу үшін, одан суды ылғи ағызыңыз.

2. Аспаптың корпусында (🔌) түймесін немесе қашықтан басқару пультіндегі басыңыз, «Начинаю уборку» деген дыбыстық хабарлама естіледі, ақылды режимде жұмысты бастайды (әдепкі бойынша орнатылған автоматты режим).



Егер тазалау барысында сіз аспапты басқа үй-жайға орналастырып, тазалауды қайта іске қосатын болсаңыз, «Потеря данных, идет восстановление карты» деген дауыстық хабарлама естіледі, аспап жаңа үй-жайды тазала бастайды.

- Қажет болған жағдайда жұмыс тәртіптемесін өзгертіңіз («ҚБ пульті арқылы жұмыс режимін таңдау» бөлімін қараңыз).

i Қосымша тазалау режимдері REDMOND Home қолданбасында қолжетімді.

- Сору қуатын көбейту немесе азайту үшін, ҚБ пультіңдегі **+** батырманы басыңыз, ауыстыру шеңбер бойымен жүреді. Таңдалған сору қуатына байланысты «Выбран тихий режим уборки», «Выбран стандартный режим уборки» немесе «Выбрана максимальная мощность» дауыстық хабарлама шығады.
- ҚБ пультіңдегі **↻** түймені пайдалану судың берілу қарқындылығын орнатыңыз, ауыстыру шеңбер бойымен жүреді. Таңдалған су деңгейіне байланысты «Минимальная подача воды», «Стандартная подача воды» немесе «Максимальная подача воды» дауыстық хабарлама шығады.
- Күту режиміне көшу үшін аспаптағы **⏸** батырманы немесе ҚБ пультіңдегі **II** батырманы басыңыз, «Пауза» деген дыбыстық хабарламалар естіледі. Күту режимінде тазалау жұмысы жасалмайды. Тазалауды жалғастыру үшін аспап корпусындағы **⏸** батырманы немесе ҚБ пультіңдегі **II** немесе **AUTO** батырманы басыңыз, «Продолжаю уборку» деген дыбыстық хабарламалар естіледі.

i Ұзақ уақыт бойы белсенді болмаса, құрылғы автоматты түрде ұйқы режиміне өтеді, **⏸** батырмасын индикаторы сөнөді. Ұйқы режимінен шығу үшін құрылғы корпусындағы немесе қашықтан басқару пультіңдегі кез келген түймені басыңыз, **⏸** батырмасын индикаторы жанады. «Продолжаю уборку» деген дыбыстық хабарламалар естіледі.

- Жұмыстар аяқталғаннан кейін «Уборка завершена, возвращаюсь на базу» деген дыбыстық хабарлама естіледі, **⏸** батырмасын индикаторы сөнөді. Аспап өзін-өзі босату зарядтау станциясына қайтады, **⏸** батырмасын индикаторы қызыл болып жыпылықтайды.

i Аспапты зарядтау станциясына мәжбүрлеп қайтару үшін сіз сондай-ақ ҚБ пультіңдегі **⏸** батырмасын немесе аспап корпусындағы баса аласыз. «Возвращаюсь на базу для зарядки» деген дыбыстық хабарлама естіледі.

- Құрылғы станцияға оралғанда «Идет автоматическая очистка контейнера-пылесборника» деген дыбыстық хабарламалар естіледі, **⏸** батырмасын индикаторы жыпылықтай бастайды.

- Шаң жинағыш контейнерді тазалау процесі басталғаннан кейін дыбыстық сигнал шығады, зарядтау станциясының индикаторы жанып, сағат тіліне қарсы айналады. Дисплейде тазалау уақыты кері санақ болады, **⏸** және **⏸** индикаторлар үнемі жанып тұрады.

i Құрылғы жағымсыз иістердің таралуын болдырмауға, бактериялар мен шаңнан арылуға көмектесетін озондау арқылы шаң жинағышты стерильдеу функциясы жабдықталған.

Шаң жинағышты стерильдеу шаң жинағыш контейнерді тазалау кезінде автоматты түрде қосылады. Егер функция белсенді болса, дисплейде **⏸** индикаторы пайда болады.

- Контейнерді тазалау процесі аяқталғаннан кейін «Автоматическая очистка контейнера-пылесборника завершена» және «Зарядка» деген дыбыстық хабарлама естіледі,

зарядтау станциясының индикаторы мен **⏸** индикаторы сөнөді. Дисплей зарядтау процесін көрсетеді.

⚠ Шаң контейнерін автоматты түрде тазалау үшін зарядтау және өзін-өзі тазалау станциясында шаң жинағыш қап орнатылып, станцияның қақпағы жабық болуы керек.

i Құрылғыны зарядтау кезінде шаң жинағыш контейнерді мәжбүрлеп тазалау үшін зарядтау және өзін-өзі тазалау станциясының дисплейіндегі **⏸** батырмасын басуға болады.

- Құрылғыны өшіру үшін **⏸** батырмасын басып ұстап тұрыңыз құрылғының корпусында, «Выключаюсь» деген дыбыстық хабарлама естіледі, **⏸** батырмасын индикаторы сөнөді. Құрылғы түймені басуға жауап бермейді.

⚠ Құрылғы зарядтау және өзін-өзі тазалау станциясында орнатылған болса өшпейді.

ҚБ пульті арқылы жұмыс режимін таңдау

Күту режиміндегі қашықтан басқару құралындағы түймелермен немесе құрылғы зарядтау және өзін-өзі тазалау станциясында болғанда режимдерін таңдауға болады:

- AUTO** батырмасы – ақылды тазалау режимі. Аспап бөлменің ерекшеліктеріне сәйкес маршрутты құрастыра отырып, барлық алаңды кезектеп тазалайды;
- ▲, ◀, ▶, ▼** батырмасы – қолмен басқару режимі.

Қолмен басқару режимі

Кез келген батырмаға басқанда аспап қозғалуының бағыты қолмен басқару режиміне көшеді:

- ▲** – тік қозғалу. Сіз пернені басып ұстап тұрған кезде аспап тіке қозғалатын болады;
- ◀** – солға бұрылыс. Сіз пернені басып ұстап тұрған кезде аспап өз осімен солға қарай қозғалады;
- ▶** – оңға бұрылыс. Сіз пернені басып ұстап тұрған кезде аспап өз осімен оңға қарай қозғалады;
- ▼** – артқа қозғалу. Сіз пернені басып ұстап тұрған кезде аспап артқа қозғалады.

Қолмен басқару режимінен шығу үшін ҚБ пультіңдегі **AUTO** батырмасын басыңыз. Сондай-ақ сіз 10 секунд ішінде батырмаларға баспасаңыз, аспап қолмен басқару режимінен шығады.

Жинауды жоспарлау функциясы

Функция REDMOND Home қосымшасында қолжетімді.

Дауыстық хабарлар

Дауыстық хабарламаларға қосу/өшіру REDMOND Home қосымшасында қолжетімді.

III. АСПАП КҮТІМІ

⚠ Жұмыстың барынша тиімділігін қамтамасыз ету үшін аспапты екі аптада бір рет толық тазалау ұсынылады. Шаң жинағышты әрбір қолданғаннан кейін тазалаңыз.

Аспаптың барлық элементтерін пайдаланар алдында мұқият кептіріп алу қажет!

Құрылғыны тазаламас бұрын оның өшірілгеніне және зарядтау станциясының электр желісінен ажыратылғанына көз жеткізіңіз. Аспаптың корпусын және өзін-өзі босату зарядтау станциясын дымқыл жұмсақ матамен сүртіңіз. СУЛАМАҢЫЗ!

STOP Аспаптың корпусын судың астына немесе суға салуға ТЫЙЫМ САЛЫНАДЫ.

Аспапты тазалау кезінде абразивтік және химиялық агрессивтік заттарды, қатты жабындыларымен сорғыштарды пайдаланбаңыздар.

Аспаптың айналатын щетка және ылғалды жинауға арналған саптамалар ағынды суда тазартыла алады. Керек болған жағдайда құрғақ жуғыш заттарды қолдануға болады. Щеткелерді тазалау тәртібін **A5** схемасынан қар (8 бет). Ылғалды жинауға арналған саптамалар тазалау тәртібін **A4** схемасынан қар (7 бет).

Шаң жинағын контейнерді және ылғал тазалауға арналған аралас контейнерді ылғал жұмсақ матамен тазалаңыз. Шаңжинағышты және шығарысқа НЕРА-сүзгісін тазалау тәртібін **A4** сұлбасында (7 бет) қараңыз.

STOP Шаңжинағыш және ылғалды жинауға арналған контейнер жұмаңыз – бұл оны істен шығаруы мүмкін.

! Аспаптың қозғалатын бөліктерін ластанудың болуына мезгіл-мезгіл тексеріңіз, жабысқақ қоқыспен бұғаттау олардың сынуына әкелуі мүмкін!

Зарядтау және өздігінен тазалану станциясындағы шаң жинағышты ауыстыру тәртібін **A6** сызбадан, (9 бет) қараңыз.

НЕРА-фильтрін ауыстыру тәртібін **A7** схемасынан қар (10 бет).

STOP Шығатын НЕРА-сүзгіні жұмаңыз – бұл оны істен шығаруы мүмкін.

НЕРА-сүзгі жұмысының ресурсы 12 айдан басқа жоқ уақытты құрайды.

Аккумулятор ауыстыруды **A8** сызбасын қараңыз (11 бет).

Аккумулятордың тиімді қызмет мерзімі аяқталғаннан кейін ауыстыруды қажет етеді.

STOP Аккумулятор қалдықтарды қайта өңдеу бойынша жергілікті бағдарламаға сәйкес пайдаға асыру керек. Қоршаған ортаға қамқорлық білдіріңіз: мұндай бұйымдарды әдеттегі тұрмыстық қоқыспен тастамаңыз.

Сақтау және тасымалдау









Сақтау және қайта пайдаланудың алдында құралдың барлық бөліктерін тазалап, түгел құрғатыңыз. Құралды құрғақ желденетін жерде жылыту аспаптарынан алыс және тікелей күн сәулелерден алыс сақтаңыз.


Тасымалдау және сақтау кезінде құралдың зақымдануына және/немесе ораманың бүтіндігіне әкелуі мүмкін құралды механикалық әсерлерге ұшыртуға тыйым салынады.

Құралдың орамасын су мен басқа да сұйықтықтардан сақтау қажет.

IV. СЕРВИС-ОРТАЛЫҚҚА ЖОЛЫҒАР АЛДЫНДА

Ақаулық	Мүмкін болатын себептері	Жою әдістері
Аккумулятор тез таусылады	Сүзгілер, негізгі қылшақ, айналатын щеткалар	Қоқымдарды алып тастаңыз, құралды тазартыңыз («Аспаптың құралды тазартуды жүргізіңіз»)
Аспап «Низкий заряд батареи, требуется перезарядка», «Низкий заряд батареи, попробуйте позже» немесе «Низкий заряд батареи, отключуюсь» деген дыбыстық хабарлама береді, батырмасын  индикаторы қызыл болып жыпылықтайды	Аспап аккумуляторының заряды таусылды	Аккумуляторды толығымен зарядтаңыз («Аккумуляторды зарядтау» бөлімін қараңыз)
Орнатылған уақытта тазарту жүргізілмейді	Құрылғы өшірілді	 батырмасын басып ұстап тұрыңыз құрылғының корпусында
	Аспап аккумуляторының заряды таусылды	Қоқымдарды алып тастаңыз, құралды тазартыңыз («Аспаптың құтім» құралды тазартуды жүргізіңіз)
Аспап аккумулятор зарядталмайды	Зарядтау және өздігінен тазалану станциясының электр баусымы электр желіге қосылмаған	Желілік баусымының дұрыс қосылуын тексеріңіз
	Аспап зарядтау станциясына дұрыс орнатылмаған	Аспапты зарядтау станциясына – аспап корпусының төменгі бөлігіндегі түйіспелер зарядтау станциясындағы түйіспелермен сәйкес келетіндей етіп орнатыңыз
Электрлік розетка жұмыс істемейді	Зарядтау және өздігінен тазалану станциясының электр баусымы электр желіге қосылмаған	Құралды жұмыс істеп тұрған розеткаға қосыңыз
	Желілік баусымының дұрыс қосылуын тексеріңіз	
Аспап «Для начала уборки установите контейнер-пылесборник», «Отсутствует контейнер-пылесборник», «Проверьте контейнер-пылесборник» немесе «Правильно установите контейнер-пылесборник» деген дыбыстық хабарлама береді, батырмасын  индикаторы қызыл болып жыпылықтайды	Шаң контейнері орнатылмаған немесе дұрыс орнатылмаған	Шаң контейнерінің дұрыс орнатылғанын тексеріңіз
Аспап «Очистите контейнер-пылесборник» деген дыбыстық хабарлама береді, батырмасын  индикаторы қызыл болып жыпылықтайды	Шаң контейнері толған	Құралды тазартыңыз («Аспаптың құтім» құралды тазартуды жүргізіңіз)
Аспап «Мешок для мусора заполнен, замените его» деген дыбыстық хабарлама береді, дисплейде  индикаторы жыпылықтайды	Шаң қапшығы толы	Зарядтау және өзін-өзі тазалау станциясындағы шаң дорбасын ауыстырыңыз
Дисплейде «faB» деген жазу пайда болды	Шаң жинайтын сөмке орнатылмаған немесе дұрыс орнатылмаған	Шаң жинайтын сөмкені орнатыңыз және оның дұрыс орнатылғанына көз жеткізіңіз

Ақаулық	Мүмкін болатын себептері	Жою әдістері
Аспап «Не могу найти базу, зарядка невозможна» деген дыбыстық хабарлама береді, батырмасын  индикаторы қызыл болып жыпылықтайды	Зарядтау және өздігін тазалау станциясы сөндірілуі	Зарядтау станциясын іске қосыңыз және, аспап корпусының төменгі бөлігіндегі түйіспелер зарядтау станциясындағы түйіспелер қыястайндай етіп, оған аспапты орнатыңыз
Аспап «Не вижу пол, уборка остановлена» немесе «Поместите пылесос на ровную поверхность и перезапустите» деген дыбыстық хабарлама береді, батырмасын  индикаторы қызыл болып жыпылықтайды	Доңғалақтар бетінен үзілді	Құралды тегіс бетке орнатыңыз және қайтадан қосыңыз
Аспап «Турбошетка заблокирована, проверьте ее» немесе «Ошибка турбошетки» деген дыбыстық хабарлама береді, батырмасын  индикаторы қызыл болып жыпылықтайды	Қылшақтар жабысып қалған қоқыспен ластанған	Щеткаларын тексеріңіз, жабысқан қоқыс жойыңыз («Аспап күтімі» бөлімін қараңыз)
Аспап «Боксовая щетка заблокирована, проверьте ее» немесе «Ошибка боксовой щетки» деген дыбыстық хабарлама береді, батырмасын  индикаторы қызыл болып жыпылықтайды	Алдыңғы бампер қатесі, аспаптың қозғалысы бұғатталған	Аспапқа жол бөгет жасамаңыз, аспапты тым тығыз кеңістікте пайдаланбаңыз
Аспап «Бампер заблокирован, проверьте его» немесе «Уберите препятствие и перезапустите пылесос» деген дыбыстық хабарлама береді, батырмасын  индикаторы қызыл болып жыпылықтайды	Алдыңғы бампер қатесі, аспаптың қозғалысы бұғатталған	Аспапқа жол бөгет жасамаңыз, аспапты тым тығыз кеңістікте пайдаланбаңыз
Аспап «Колесо заблокировано, проверьте его» немесе «Ошибка колеса» деген дыбыстық хабарлама береді, батырмасын  индикаторы қызыл болып жыпылықтайды	Доңғалақтардың айналуы қиын, аспап кептеліп қалды	Аспаптың дөңгелектерін тексеріңіз, аспаптарға қысыланыз, аспаптарға бірдене қоймаңыз
Аспап «Требуется проверка лидара», «Лидар засорен», «Лидар заблокирован» немесе «Ошибка лидара» деген дыбыстық хабарлама береді, батырмасын  индикаторы қызыл болып жыпылықтайды	Аспаптың лидары лас	Лидар датчиктерін дымқыл жұмсақ матамен сүртіп алыңыз
Аспап «Очистите передний датчик», «Очистите правый инфракрасный датчик», «Ошибка сенсора, уборка остановлена» немесе «Очистите нижние сенсоры и переместите пылесос на новое место» деген дыбыстық хабарлама береді, батырмасын  индикаторы қызыл болып жыпылықтайды	Аспаптың датчиктері ластанған	Аспаптың түбін ылғалды матамен сүртіңіз
Аспап «Требуется проверка мотора» немесе «Ошибка двигателя» деген дыбыстық хабарлама береді, батырмасын  индикаторы қызыл болып жыпылықтайды	Мотордың шамадан тыс жүктелуі	Құрылығын өшіріп, оны толығымен суытыңыз. Шаң жәшігін және сүзгілерді тазалаңыз
Аспап «Неисправность насоса для подачи воды» деген дыбыстық хабарлама береді, батырмасын  индикаторы қызыл болып жыпылықтайды	Шаң контейнерінің түбіндегі су шығатын тесіктер бітеліп қалған	Шаң контейнерінің төменгі жағында орналасқан тесіктерді тазалаңыз

Ақаулық	Мүмкін болатын себептері	Жою әдістері
Дисплейде «Сов» деген жазу пайда болды	Зарядтау және өзін-өзі тазарту станциясының қақпағы ашық	Қақпақты жабыңыз
Құрал қатты шу шығарады	Шаң жинағыш-контейнері толып кеткен	Шаң жинағыш-контейнерді тазалаңыз
	Сору қуаты максимумға орнатылды	Сору қуатын  батырмасының көмегімен өзгертіңіз
Аспап «Переустановите соединение с сетью» немесе «Соединение не удалось, попробуйте еще раз» деген дыбыстық хабарлама береді	Wi-Fi желісі бойынша қосылыс жоқ	Wi-Fi желісі жұмысының дурыстығын тексеріңіз
Аспап «Обновление не удалось» деген дыбыстық хабарлама береді	Ұялы құрылғыда ғаламтор өшіп тұр	Ұялы құрылғыда ғаламтор қосыңыз
Синхронизациялау әрекеті сәтсіз болды	Құрылғыны қайта қосу қажет	Reset түймені басып тұрыңыз, синхрондау, желі және тазалау режимі қалпына келтіріледі. Егер бұл көмектеспесе, уәкілетті қызмет көрсету орталығына хабарласыңыз
	ҚБ пульті мен аспаптың арасындағы қашықтық тым үлкен	ҚБ пульті мен аспаптың арасындағы қашықтықты қысқартыңыз
Аспап жұмыс істейді, бірақ ҚБ пультінің пәрмендеріне жауап бермейді	ҚБ пультіндегі ИК-сигнал шаңсорғышқа жетпейді	Аспаптың ИК-қаблдағышы басқа жаққа бұрылған немесе сигналдың жолында кедергілер кездесуде
	Құрылғыны қайта қосу қажет	Reset түймені басып тұрыңыз, синхрондау, желі және тазалау режимі қалпына келтіріледі. Егер бұл көмектеспесе, уәкілетті қызмет көрсету орталығына хабарласыңыз
	Қоректендіру элементтерінің ыдысы таусылған	«Алғашқы қосар алдында» бөліміне сәйкес қоректендіру элементтерін ауыстырыңыз
	ИК-қаблдағышы / ИК-сенсорлары ластанған	Аспаптың бампер ылғалды матамен сүртіңіз

Ақаулық	Мүмкін болатын себептері	Жою әдістері
Аспап жинастыруға кіріспейді немесе дұрыс қозғалмайды	Шаңсорғыш тым қарақоңыр жабын жинастыруын орындайды	Үй-жайға жарық күн сәулесінің түсуіне жол бермеу үшін пердені жауып қойыңыз. Жинастыруды неғұрлым төмен жарықтандыруда жүргізіңіз
	Шаңсорғыш жарықты қатты шағылыстыратын жабын жинастыруын орындайды	Шаң жинағыш-контейнерді тазалаңыз
	Құрылғыны қайта қосу қажет	Reset түймені басып тұрыңыз, синхрондау, желі және тазалау режимі қалпына келтіріледі. Егер бұл көмектеспесе, уәкілетті қызмет көрсету орталығына хабарласыңыз
Зарядтау мен өздігінен тазалану станциясының индикаторы қызыл түспен бауыптықтайды	Шаң жинағыш орнатылмаған немесе қате орнатылған	Шаң жинағыштың дұрыс орнатылуын тексеріңіз
	REDMOND Home қолданбасында шаң жинағыш контейнерді автоматты түрде тазалау өшірілді	REDMOND Home қолданбасының параметрлерін тексеріңіз
Өздігінен тазалану станциясы аспаптың шаң жинағыш контейнерін босатпайды	Шаң жинағыш контейнердің сорғыш тесігі жүнмен немесе шашпен бітеліп қалған	Шаң жинағыш контейнердің сорғыш тесігін қолмен тазалаңыз

i Егер қателікті дұрыстай алмасаңыз, авторизацияланған сервистік орталыққа жүгініңіз.

Кепілдіктен кейінгі жөндеуге арналған қосалқы бөлше имктерді табуға болады сайт <https://redmondsale.com>

V. КЕПІЛДІКТІ МІНДЕТТЕМЕЛЕР

Осы бұйымға сатып алынған сәттен 12 ай мерзіміне кепілдік беріледі. Кепілдік кезеңі ішінде дайындаушы жөндеу, бөлшектерді ауыстыру немесе барлық бұйымды ауыстыру жолымен кез келген зауыттық ақауларды жоюға міндеттенеді. Кепілдік тек сатып алу күні түпнұсқалық кепілдік талонында дүкен мөрімен және сатушы қолымен расталған жағдайда ғана күшіне енеді. Осы кепілдік тек бұйым пайдалану бойынша нұсқаулыққа сәйкес қолданылған, жөнделмеген, бұзылмаған және онымен дұрыс жұмыс істеу нәтижесінде зақымданбаған, сонымен қатар бұйымның толық жинағы сақталған жағдайда танылады. Осы кепілдік бұйымның табиғи тозуына және шығын материалдарына таралмайды (сүзгілер, аккумуляторлық қоректену көздеріне және т. б.).

Бұйымның қызмет мерзімі мен оған кепілдікті міндеттемелердің қолданыс мерзімі бұйым сатылған немесе өндірілген кезден есептеледі (егер сату күнін анықтау мүмкін болмаса).

Аспап өндірілген күнді бұйым корпусының сәйкестендіру жапсырмасындағы сериялық нөмірден табуға болады. Сериялық нөмір 13 белгіден тұрады. 4-ші және 5-ші белгілер айды, 6-шы және 7-ші – құрылғының шығарылған жылын білдіреді.

0	0	0	1	1	2	2	3	3	3	3	3
---	---	---	---	---	---	---	---	---	---	---	---

1 – өндірілген айы (01 – қаңтар, 02 – ақпан ... 12 – желтоқсан)

2 – өндірілген жылы (21 – 2021 ж., 22 – 2022 ж. ... 30 – 2030 ж.)

3 – үлгінің сериялық нөмірі

Өндіруші бекіткен аспаптың қызмет ету мерзімі бұйымның пайдаланылуы осы нұсқаулық пен қолданылатын техникалық стандарттарға сәйкес жүзеге асырылғанда, сатып алынған күнінен бастап 3 жыл құрайды.

Орамды, пайдаланушы нұсқаулығын, сонымен қатар аспаптың өзін қалдықтарды қайта өңдеу бойынша жергілікті бағдарламаға сәйкес пайдаға асыру керек. Қоршаған ортаға қамқорлық білдіріңіз: мұндай бұйымдарды әдеттегі тұрмыстық қоқыспен тастамаңыз.





Товар сертифицирован в соответствии с Федеральным законом «О техническом регулировании» и соответствует требованиям Технического регламента Таможенного союза ТР ТС 004/2011 «О безопасности низковольтного оборудования», Технического регламента Таможенного союза ТР ТС 020/2011 «Электромагнитная совместимость технических средств», Технического регламента Евразийского экономического союза «Об ограничении применения опасных веществ в изделиях электротехники и радиоэлектроники» ТР ЕАЭС 037/2016.

Изготовитель: «Чжухай ИнгЧжи Сервис кампани Лимитед», 51900, 100 Хуа Вей Роуд, Чيانь Шань, Сян Чжоу Дистрикт, Чжухай Сити, Китай.

Импортер в России: ООО «ИЛОТ», 198099, г. Санкт-Петербург, ул. Промышленная, д. 38, к. 2, лит. А.

Importer (EU): SIA "SPILVA TRADING", Edoles iela 5, Riga, Latvia, LV1055.

© РЕДМОНД. Все права защищены. 2024

Воспроизведение, передача, распространение, перевод или другая переработка данного документа или любой его части без предварительного письменного разрешения правообладателя запрещены.

App Store является знаком обслуживания **Apple Inc.**, зарегистрированным в США и других странах.

Google Play является зарегистрированным товарным знаком компании **Google Inc.**

www.redmond.company
www.multivarka.pro
Made in China

VR1325S-CIS-UM-1