



MAXII ABSOLUTE  
ПЫЛЕСОС ВЕРТИКАЛЬНЫЙ



Инструкция по применению





# Содержание

---

Предисловие	2
Меры предосторожности	3
Обзор устройства	8
Инструкция по установке	9
Уход и техническое обслуживание	11
Технические характеристики	17
Комплектация	18
Возможные проблемы и их решения	19
Гарантийные обязательства	20
Контакты	23

## Предисловие

---

Благодарим Вас за выбор продукции торговой марки «Mendes». Перед использованием прибора внимательно ознакомьтесь с данным руководством. Оно содержит важную информацию по безопасной эксплуатации пылесоса, а также по уходу за ним.

## Меры предосторожности

---

- Это изделие предназначено исключительно для бытового использования. Перед использованием внимательно прочтите это руководство. Сохраните его — оно может понадобиться вам в дальнейшем. Дети в возрасте от 8 лет и лица с ограниченными физическими, сенсорными или умственными способностями или недостаточным опытом и знаниями могут использовать этот прибор только под наблюдением или после получения инструкций по технике безопасности и осознания возможных рисков. Дети не должны играть с прибором. Не разрешайте детям чистить устройство и выполнять другие действия по уходу за ним без присмотра взрослых.
- Пылесос не является игрушкой. Соблюдайте осторожность, используя пылесос рядом с детьми.
- Используйте пылесос только для очистки сухих поверхностей в помещениях. Не устанавливайте, не заряжайте и не используйте это устройство на улице, в ванных комнатах и на территории вокруг бассейна.
- Не прикасайтесь к вилке или какой-либо другой части пылесоса влажными руками.
- Чтобы снизить риск пожара, взрыва или телесных повреждений, перед использованием устройства убедитесь, что литий-ионный аккумулятор и зарядное устройство не повреждены. Не используйте пылесос, если аккумулятор или зарядное устройство повреждены.
- Умная турбо-щетка с валиком, маленькая электрическая щетка, аккумулятор, шланг и пылесос

## Меры предосторожности

---

проводят электрический ток, поэтому их не следует погружать в воду и другие жидкости. Тщательно высушивайте все детали после очистки.

- Во избежание травм, вызванных подвижными деталями, отключайте пылесос перед очисткой умной турбо-щеткой с валиком и маленькой электрической щетки. Перед использованием пылесоса убедитесь, что умная турбо-щетка с валиком, контейнер для пыли и фильтр установлены надлежащим образом.
- Используйте только оригинальное зарядное устройство, которое поставляется вместе с изделием. Данное устройство предназначено для уборки пыли и загрязнений с различных поверхностей (кафельный, паркетный пол, ковры и т.п.).
- Используйте только аккумуляторы одобренного типа.
- Если зарядное устройство или аккумулятор повреждены, замените их оригинальными компонентами, приобретенными у производителя или в отделе послепродажного обслуживания.
- Не используйте пылесос для сбора легковоспламеняющихся и горючих жидкостей, таких как бензин, отбеливатели, аммиак и очистители труб, а также других жидкостей, например воды.
- Не используйте пылесос для сбора частиц гипсокартона, пепла (например, от камина) и дымящихся или горящих материалов (например, угля, окурков или спичек).
- Не используйте пылесос для сбора острых и твердых предметов, таких как стекло, гвозди, винты или монеты, которые могут повредить изделие.
- Не допускайте попадания волос, свободной одежды, пальцев и других частей тела в отверстия и движущиеся части пылесоса. Не приближайте отверстие для всасывания, шланг и другие аксессуары к глазам и

## Меры предосторожности

---

ушам, а также не кладите их в рот.

- Не кладите никакие предметы в отверстия пылесоса и не используйте его, если какое-либо отверстие закрыто. Убирайте пыль, пух, волосы и другой мусор, который может блокировать поток воздуха.

- Не прислоняйте пылесос к стульям, столам и другим неустойчивым поверхностям, так как это может привести к повреждению изделия или травмам. В случае неисправности пылесоса, вызванной опрокидыванием или повреждением, обратитесь в уполномоченный сервисный центр. Не пытайтесь самостоятельно разобрать пылесос.

- Необходимо строго соблюдать все инструкции по зарядке изделия, представленные в руководстве пользователя. Неправильная зарядка пылесоса или несоблюдение температурного режима может привести к повреждению аккумулятора.

- Используйте только оригинальное зарядное устройство для зарядки изделия при температуре окружающей среды от 0 °C до 40 °C, иначе аккумулятор может быть поврежден.

- Перед использованием пылесоса убедитесь, что крышка контейнера для пыли, фильтр предварительной очистки, циклонный блок и HEPA-фильтр установлены правильно.

- Отключайте пылесос, если он не используется в течение длительного периода времени, а также перед выполнением какого-либо обслуживания или ремонта.

- Будьте особенно осторожны при использовании пылесоса на лестнице.

Пожалуйста, убедитесь, что все детали собраны правильно. Категорически запрещается использовать данное изделие без устройства для фильтрации!

## Меры предосторожности

---

### Примечание

После вскрытия упаковки изделия, пожалуйста, внимательно проверьте, в хорошем ли состоянии каждая деталь. Если вы обнаружите, что какая-либо деталь отсутствует или повреждена, пожалуйста, не используйте изделие и немедленно обратитесь в службу поддержки клиентов. (см. раздел «Контакты»)

---

- Предупреждение о пожарной безопасности. Не добавляйте в фильтр пылесоса какие-либо ароматизаторы. Они часто содержат легковоспламеняющиеся химические вещества, из-за которых может случиться возгорание пылесоса.
- Когда аккумулятор не используется, храните его отдельно от любых металлических предметов, например скрепок, монет, ключей, гвоздей или винтов. Короткое замыкание контактов аккумулятора повышает риск пожара и получения ожогов.
- В неблагоприятных условиях из аккумулятора может вытечь жидкость. Избегайте контакта с этой жидкостью, так как это может привести к появлению раздражения или ожогам. При контакте промойте пораженный участок водой. Если жидкость попала в глаза, обратитесь за медицинской помощью.
- Не подвергайте аккумулятор и устройство воздействию огня, так как это может привести к взрыву.
- Не допускайте попадания пресной или соленой воды либо других жидкостей на аккумулятор и устройство, а также их погружения в такие жидкости.

## Меры предосторожности

---

- Применяйте это устройство согласно руководству пользователя. Пользователи несут ответственность за убытки и ущерб, которые возникли из-за несоблюдения инструкций.
- Данное устройство предназначено только для домашнего использования.

### **Меры предосторожности при хранении и транспортировке:**

- Не транспортируйте пылесос при температуре выше 50 °C или ниже -20 °C.
- В течение короткого периода, например одного месяца, пылесос рекомендуется хранить при температуре от -20 до 50 °C и относительной влажности 60 % ± 5 %. В течение длительного времени храните пылесос при температуре окружающей среды от 0 °C до 25 °C.

# Обзор устройства

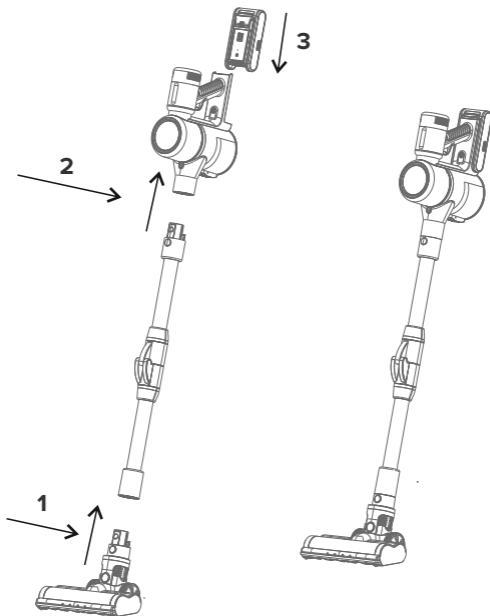


**Примечание.** Изображения устройства, аксессуаров и пользовательского интерфейса в руководстве пользователя приведены исключительно в справочных целях. Фактические характеристики прибора и его функции могут отличаться в связи с улучшениями продукта.

# Инструкция по установке

## FULL СБОРКА

Использование в качестве вертикального пылесоса



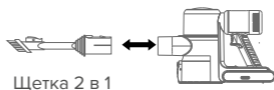
1. Подсоедините головку щетки с электроприводом к соединительной трубке до тех пор пока не услышите «щелчок»
2. Подсоедините главный двигатель к соединительной трубке до тех пор пока не услышите «щелчок»
3. Вставьте батарейный блок в пылесос

# Инструкция по установке

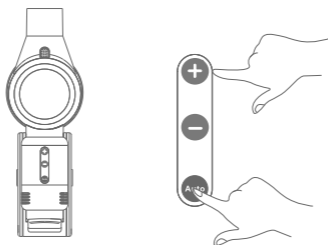
## SMART СБОРКА

### Использование в качестве ручного пылесоса

Вставьте нужный для Вас аксессуар в корпус пылесоса до тех пор, пока не услышите «щелчок»



### Отрегулируйте скорость всасывания



Режим всасывания пылесоса по умолчанию - «Auto».

Нажмите пальцем на кнопку «+» для переключения уровня №1 мощности всасывания. При повторном нажатии на кнопку «+» аппарат переключается на уровень №2 мощности всасывания.

Нажмите пальцем на кнопку «-» для уменьшения мощности всасывания

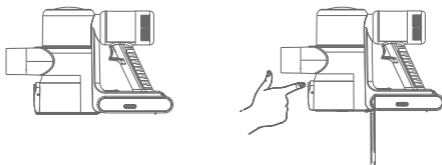
При нажатии на кнопку «Auto» аппарат переключается на автоматический режим.

# Очистка и техническое обслуживание

## Быстрое очищение

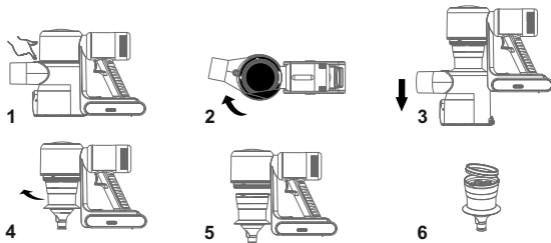
1. Если контейнер для пыли заполнен до отметки MAX, эффективность работы пылесоса значительно снижается. Для оптимальной работы своевременно опорожняйте контейнер для пыли. Перед опорожнением контейнера убедитесь, что пылесос отключен от розетки, и не нажимайте кнопку питания.

2. Нажмите кнопку снятия нижней крышки контейнера для пыли, а затем извлеките содержимое.



## Глубокое очищение

1. Нажмите кнопку разблокировки пылесборника и вытряхните пыль. Снимите фильтр MIF и промойте его. После полностью высушите фильтр.
2. Нажмите кнопку разблокировки пылесборника и поверните пылесборник в направлении указанной стрелки.
3. Снимите пылесборник вниз.
4. Поверните конус циклона в соответствии с направлением стрелки.
5. Снимите конус циклона вниз.
6. Снимите фильтр MIF и очистите его.

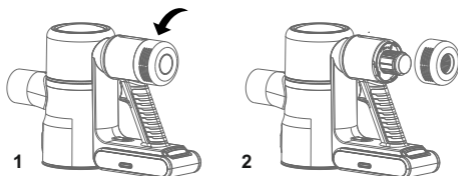


# Очистка и техническое обслуживание

---

## Очистка Нера-Фильтра

1. Снимите НЕРА-Фильтр, повернув его против часовой стрелки.
2. После изъятия фильтра, тщательно промойте и высушите фильтр (см. примечание по уходу за деталями)



### Примечания

- Пылесборник НЕЛЬЗЯ мыть водой, чтобы жидкость не попала внутрь главного двигателя. Его можно протереть слегка влажной, мягкой салфеткой
- Контейнер для пыли следует промывать как минимум раз в месяц. Фильтр предварительной очистки и циклонный блок следует чистить раз в 3–4 месяца.
- Не используйте чистящие средства, полироли и освежители воздуха при чистке контейнера для пыли.
- Не мойте контейнер для пыли, фильтр предварительной очистки и циклонный блок в посудомоечной или стиральной машине, а также не пытайтесь сушить какой-либо компонент в сушилке, печи, микроволновой печи или у открытого огня.
- Вы можете использовать устройство только в том случае, когда все блоки после очистки будут высушены.
- Фильтра сушить нужно не менее 24 часов, во избежание попадания влаги на главный двигатель.

# Очистка и техническое обслуживание

## Чистка умной турбо-щётки с валиком

1. Отключите пылесос от источника питания. Затем потяните фиксатор щётки вниз (см. Рис №1)
2. Достаньте роликовую щётку (см. Рис №2)

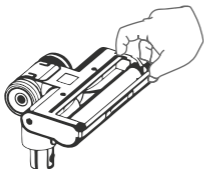


Рис №1

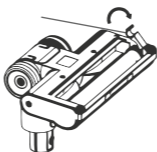


Рис №2

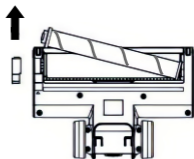


Рис №3

3. С помощью ножниц вырежьте и вытяните волосы и другой мусор, запутавшийся в валике. Сотрите избыток пыли с отверстия и очистите пластиковую крышку с помощью сухой ткани или бумажного полотенца.



4. После очистки роликовой щётки, хорошо промойте её в воде.



5. После мытья тщательно высушите валик, оставив его в вертикальном положении в хорошо проветриваемом месте как минимум на 24 часа.



6. Затем установите роликовую щётку обратно в щётку для пола и потяните вверх фиксатор, пока не зафиксируется (см. Рис №3)

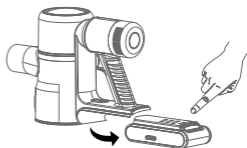


# Очистка и техническое обслуживание

## Зарядное устройство

### Режим №1

1. Нажмите кнопку отсоединения батарейного блока и вытяните батарейный блок рукой назад



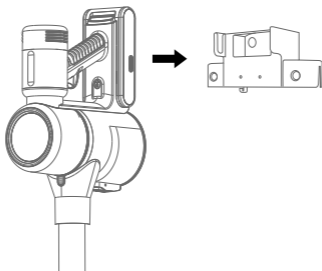
Гнездо для зарядки  
основного аккумуляторного блока



2. Непосредственно вставьте аккумуляторную батарею в гнездо для зарядки

### Режим №2

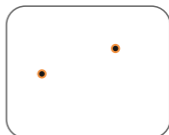
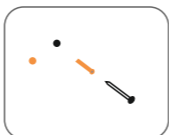
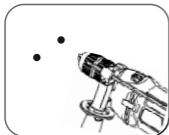
Непосредственно вставьте устройство в настенное крепление для зарядки



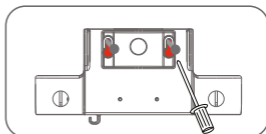
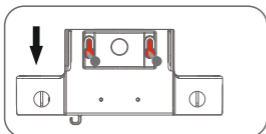
# Очистка и техническое обслуживание

## Зарядное устройство

1. Просверлите отверстия, вставьте дюбели и закрутите шурупы почти до упора.



2. Прикрепите зарядную станцию к винтам с помощью монтажных пазов, сдвиньте ее вниз до упора, а затем полностью затяните винты. Прежде чем подвешивать пылесос, убедитесь, что зарядная станция надежно закреплена.



3. Подключите настенную зарядную станцию к адаптеру питания, а затем кисточнику питания.

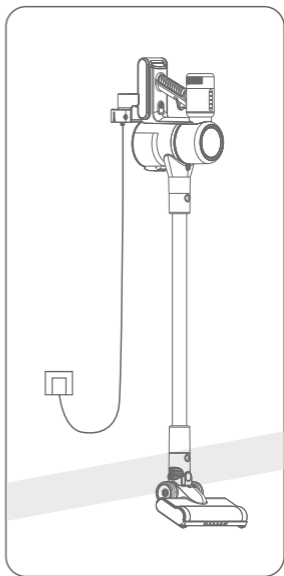
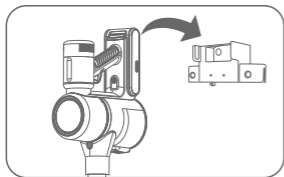
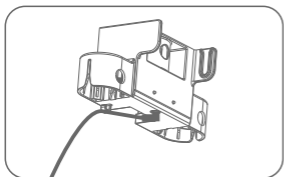
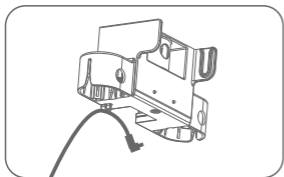
4. Вставьте шнур в зажим в нижней части зарядной станции.

## Очистка и техническое обслуживание

---

### Зарядное устройство

5. Установите пылесос в настенное крепление для зарядки, совместив боковые выемки аккумулятора с пазами на зарядной станции.



# Технические характеристики

Наименование модели	MAXII ABSOLUTE
Тип Двигателя	Бесколлекторный двигатель
Напряжение (V)	DC 25,9 V
Регулировка скорости	3 скорость, касание
Мощность (Вт)	380 Вт
Мощность всасывания (кПа)	≥ 50 кПа Высокий режим ( 50000 Pa), Средний режим ( 30000 Pa), Минимальный режим (19000 Pa)
Ёмкость пылесборника (L)	0,8 л
Шум [дБ (A)]	≤ 70 dBA
Время зарядки (H)	4-5 h
Время работы	Высокий режим (120 Вт), ≥ 20 мин/ Средний (80 Вт), ≥ 30 мин, Минимальный режим ≥ 45 мин
Аккумулятор (мАч)	18650 Литий 6, 25,9 V 2500mA
Материал	Алюминий, АВС-пластик
Фильтрация	HEPA
Съемный аккумулятор	Да
Адаптер	Вход 100-240 V ~ 50/60 Hz, выход 27 V 500 mA
Установка	Ручной
Размер изделия	1150*240*105 mm
Размер коробки	327*191*440 mm
Вес нетто	1.5 kg
Вес брутто	2.5 kg

Литий-ионный аккумулятор содержит вещества, представляющие опасность для окружающей среды. Перед утилизацией пылесоса сначала выньте аккумулятор и утилизируйте или сдайте его на переработку в соответствии с местными законами и правилами страны или региона эксплуатации.

# Комплектация

Smart - сборка



FULL - сборка



MIF-Фильтр



Настенный кронштейн



Комбинированная насадка



Насадка для мебели



Насадка для мебели



Коробка

# Возможные проблемы и их решения

---

Ошибка	Решение
Пылесос не работает	<p>Полностью зарядите пылесос, а затем продолжите использование</p> <p>Подождите, пока пылесос остынет, а затем повторно активируйте его</p> <p>Очистите отверстие для всасывания или воздушный канал от мусора</p>
Сила всасывания снизилась	<p>Опорожните отсек для пыли и очистите фильтр</p> <p>Удалите засоры из умной турбо-щеткой и/или шланга</p>
Двигатель издает странный шум	<p>Очистите основное отверстие для всасывания или шланг от мусора</p>
Индикатор аккумулятора не горит во время зарядки	<p>Убедитесь, что зарядное устройство правильно подключено</p> <p>Возможно, аккумулятор полностью заряжен и перешёл в спящий режим. В таком случае, снимите аккумулятор с зарядного устройства и попробуйте включить пылесос для проверки уровня заряда батареи</p> <p>Если проблема остается после устранения двух указанных выше неполадок, обратитесь за помощью в авторизованный сервисный центр</p>
Аккумулятор медленно заряжается	<p>Подождите, пока температура аккумулятора нормализуется, а затем продолжайте использование</p>
Аккумулятор не работает	<p>Проверьте подключение к шнуру питания</p> <p>Проверьте настенную розетку</p>
Моторизованная щетка не работает	<p>Проверьте не заблокирована ли щётка</p> <p>Убедитесь, что контейнер для сбора пыли зафиксирован правильно</p> <p>Убедитесь, что моторизованная щётка и металлическая трубка плотно соединены</p>
Пылесос нагревается во время работы	<p>Убедитесь, что очистили контейнер для сбора пыли</p> <p>Очистите HEPA-фильтр</p>

В случае, если при возникшей ошибке, данные решения не подходят, просим Вас связаться с нашей службой тех.поддержки ( см.раздел «Контакты» )

# Гарантийные обязательства

Компания «Mendes» – благодарит Вас за выбор и надеется на долговременную работу изделия без поломок и нареканий.

ГАРАНТИЙНЫЙ ТАЛОН № \_\_\_\_\_

Продавец	ИП Шагалдян А.Р. _____
Покупатель	_____ _____
Название оборудования	_____ _____ _____
Количество	_____ _____
Срок гарантийной поддержки	_____ _____ _____ _____

МП \_\_\_\_\_

## Гарантии НЕ подлежат следующие случаи:

- Отсутствие гарантийного талона на момент сдачи изделия в ремонт, неправильное, неполное заполнение или наличие исправлений в гарантийном талоне, не завизированных продавцом. Отсутствие подписи Покупателя в гарантийном талоне.
- Нарушены правила или условия эксплуатации, установки, монтажа изделия, изложенные в Руководстве пользователя или другой документации, поставляемой в комплекте с изделием.
- Если изделие имеет следы неквалифицированного ремонта, повреждения вследствие использования неоригинальных запасных частей или принадлежностей.
- Несоблюдение пользователем предписанной инструкции по эксплуатации и использование изделия не по назначению
- Если дефект возник вследствие естественного износа при эксплуатации, ухудшения технического состояния или внешнего вида из-за длительного использования изделия (более 1 года).
- При повреждении изделия, возникшем в результате климатических явлений или природных катаклизмов, неправильной или небрежной транспортировки, несоблюдения правил эксплуатации, неправильного хранения, небрежного обращения, механического или химического воздействия, применения некачественных или не соответствующих указанным в сопроводительной документации эксплуатационных и расходных материалов.
- При ухудшении технических характеристик изделия, явившихся следствием его естественного износа, в том числе из-за применения некачественных или не соответствующих указанным в сопроводительной документации расходных материалов, интенсивного использования, перегрузки, в том числе использования изделия любительского класса в

коммерческих (профессиональных) целях, несвоевременного или некачественного обслуживания, независимо от количества отработанных часов и сроков службы изделия.

● В случае несвоевременного извещения о выявленных неисправностях, фирма Продавец оставляет за собой право отказаться полностью или частично от удовлетворения предъявляемых претензий (ст. 483 ГК РФ). Ответственность по настоящей гарантии ограничивается указанными в настоящем документе обязательствами, если иное не определено законом. Для решения вопросов по гарантийной ответственности приобретаемого товара, который является сложным техническим изделием, Покупатель в первую очередь обращается в компанию, продавшую ему товар и указанную в гарантийном талоне. Ответственность за ущерб, причиненный вследствие несоблюдения данной инструкции, возлагается на покупателя в полном объеме.

*Гарантийный талон действителен только при наличии и четко указанных: модели товара, даты продажи, четких печатей фирмы-продавца, подписи покупателя.*

**С условием гарантии согласен**

**Дата продажи**

\_\_\_\_\_

(фамилия покупателя)

«\_\_» \_\_\_\_\_ 202\_г.

\_\_\_\_\_

(подпись покупателя)

Продающая организация ИП Шагалдян А.Р.

Фамилия и подпись продавца \_\_\_\_\_ **А.Р. Шагалдян**

Контактный телефон: +7-915-202-26-36 (Ватсап / Телеграм)  
+7915-066-88-62 (Ватсап)  
Email: zakazmendes@gmail.com  
По сотрудничеству: albertshagaldyan1@gmail.com  
График работы Сервисной службы: с 10:00 до 18:00 по

### Официальный сайт

Наведи камеру на QR-КОД



### Сервис Центр Поддержки

Наведи камеру на QR-КОД

Тех.Поддержка Mendes  
Бизнес-аккаунт WhatsApp



**ВИДЕО-ОБЗОР ИНСТРУКЦИИ ПО ПРИМЕНЕНИЮ**

## Контактная информация

Контактный телефон: +7-915-202-26-36 (Ватсап / Телеграм)

Сервисная служба: servicemendes@yandex.ru

Вопросы по сотрудничеству: officemendes@yandex.ru

Официальный сайт



Instagram\*



@MENDES.ONE

Вконтакт



Тех.поддержка



\*компания Meta Platforms считается экстремистской организацией, и ее деятельность запрещена в России. Организация принадлежит «Инстаграм»