

RED

SOLUTION

Пылесос вертикальный беспроводной
X22 STORM STATION

**Руководство
по эксплуатации**

Гарантийный талон





©Red solution®. Все права защищены. 2025

Воспроизведение, передача, распространение, перевод или другая переработка данного документа или любой его части без предварительного письменного разрешения правообладателя запрещены.

СОДЕРЖАНИЕ

МЕРЫ БЕЗОПАСНОСТИ.....	5
Технические характеристики	6
Комплектация.....	6
Устройство прибора.....	6
I. ПЕРЕД НАЧАЛОМ ИСПОЛЬЗОВАНИЯ.....	7
Зарядка аккумулятора	8
Сборка	8
II. ЭКСПЛУАТАЦИЯ ПРИБОРА	8
III. УХОД ЗА ПРИБОРОМ	9
Хранение и транспортировка.....	11
IV. ПЕРЕД ОБРАЩЕНИЕМ В СЕРВИС-ЦЕНТР	11
V. ГАРАНТИЙНЫЕ ОБЯЗАТЕЛЬСТВА.....	12
Гарантийный талон.....	23

RUS

Русский язык	5
--------------------	---

KAZ

Казахский язык.....	14
---------------------	----

УВАЖАЕМЫЙ ПОКУПАТЕЛЬ!

Благодарим вас за то, что отдали предпочтение бытовой технике Red solution.

Red solution – это качество, надежность и неизменно внимательное отношение к потребностям клиентов. Надеемся, что вам понравится продукция компании и вы также будете выбирать наши изделия в будущем.

Хотите узнать больше? Посетите наш сайт www.redsolution.company.

Здесь вы найдете самую актуальную информацию о предлагаемой технике и ожидаемых новинках, сможете получить консультацию онлайн, а также заказать продукцию Red solution и оригинальные аксессуары к ней в нашем интернет-магазине.

Служба поддержки пользователей Red solution в России: 8-800-511-86-19.

Изготовитель: Сучжоу Свип Электрик Эпплайнс Ко., Лтд..

Адрес: №368 Сиецан Роуд, Сикоу Таун, Вужонг Дистрикт, Сучжоу Сити, Китай.

Импортер в Российской Федерации: ООО «РЭД».

Адрес: 108810, г. Москва, вн. тер. г. муниципальный округ Внуково, п. Совхоза Крёкшино, ул. Озерная, д. 5, стр.1, помещ. 22. ИНН: 7713491474.

Прежде чем использовать прибор, внимательно прочтите руководство по эксплуатации и сохраните его для справки. Правильное использование прибора значительно продлит срок его службы. Актуальную версию руководства по эксплуатации см. на нашем сайте www.redsolution.companu на странице соответствующего продукта. Версия, опубликованная на сайте, считается приоритетной.

МЕРЫ БЕЗОПАСНОСТИ

Меры безопасности и инструкции, содержащиеся в данном руководстве, не охватывают все возможные ситуации, которые могут возникнуть в процессе эксплуатации прибора. При работе с устройством пользователь должен руководствоваться здравым смыслом, быть осторожным и внимательным.

- Беспроводной вертикальный пылесос X22 Storm Station предназначен для удаления пыли с пола и мебели. Используйте прибор только по назначению. Использование прибора в целях, отличающихся от указанных в данном руководстве, нарушает правила эксплуатации.
- Производитель не несет ответственности за повреждения, вызванные несоблюдением требований по технике безопасности и правил эксплуатации прибора.
- Данный электроприбор предназначен для использования в быту и может применяться в квартирах, загородных домах или в других подобных непромышленных условиях. Промышленное или любое другое нецелевое использование нарушает условия надлежащей эксплуатации. В этом случае производитель не несет ответственности за возможные последствия.
- Перед подключением прибора к электросети проверьте, совпадает ли ее напряжение с номинальным напряжением прибора (см. технические характеристики или заводскую табличку прибора).
- Используйте удлинитель, рассчитанный на потребляемую мощность прибора. Несовпадение параметров может привести к короткому замыканию или возгоранию кабеля.
- Отключайте прибор от электросети во время его очистки. Извлекайте вилку питания сухими руками, удерживая ее за корпус, а не за провод.
- Не протягивайте шнур электропитания в дверных проемах или вблизи источников тепла. Следите за тем, чтобы электрошнур не перегибался и не прикасался к острым предметам, углам и кромкам мебели.

! ПОМНИТЕ: Случайно повредив кабель электропитания, можно вызвать неполадки, которые не соответствуют условиям гарантии, а также получить поражение электротоком. При повреждении шнура питания его замену, во избежание опасности, должен производить изготовитель, сервисная служба или аналогичный квалифицированный

персонал.

- Не допускайте попадания посторонних предметов в моторный отсек прибора. Не закрывайте всасывающие отверстия, а также вентиляционные отверстия моторного отсека. Блокировка циркуляции воздуха может повредить двигатель.

Запрещена эксплуатация прибора в следующих случаях:

1. В помещениях с повышенной влажностью. Существует опасность короткого замыкания, выхода из строя двигателя.
2. На открытом воздухе — попадание влаги или посторонних предметов внутрь прибора может серьезно повредить его.
3. Вблизи токсичных и легко воспламеняющихся веществ, в помещениях с высокой концентрацией паров горючих веществ (краски, растворителя и т. п.) или горючей пыли. Существует опасность взрыва или пожара.
- Запрещено подносить всасывающую насадку к любым участкам тела или одежды. Неосторожное обращение может привести к серьезным травмам.
- Запрещено всасывать раскаленную или остывшую золу, угли, а также непогашенные окурки от сигарет, тлеющий или горящий мусор. Засорение может привести к возгоранию.
- Запрещается всасывать любые жидкости, а также убирать влажные поверхности — мокрые полы или ковры. Попадание влаги внутрь может привести к серьезной поломке пылесоса.
- Запрещено всасывать порошки для заправки картриджей (тонеров) копировальных аппаратов и принтеров, муку и другие мелкодисперсные сыпучие вещества, а также строительную пыль, частицы штукатурки, гипса, бетона или цемента. Существует опасность засорения фильтров или повреждения двигателя.
- Запрещено всасывать острые предметы: гвозди, битое стекло и т. п., чтобы не повредить пылесборник и фильтры.
- Запрещается эксплуатация прибора с видимыми повреждениями на корпусе или шнуре электропитания, после падения или при возникновении неполадок в работе. При возникновении любых неисправностей отключите прибор от электросети и обратитесь в сервисный центр.
- Прибор не предназначен для использования лицами (включая детей) с пониженными физическими, психическими или умственными способностями или при отсутствии у них опыта или знаний, если они не находятся под контролем или не проинструктированы об использовании прибора лицом, ответственным за их безопасность. Дети должны находиться под присмотром, чтобы не допустить игры с прибором.
- Запрещено самостоятельно ремонтировать прибор или вносить изменения в его конструкцию. Ремонт прибора должен производить ис-

ключительно специалист авторизованного сервис-центра. Не профессионально выполненная работа может привести к поломке прибора, травмам и повреждению имущества.

! ВНИМАНИЕ! Запрещено использовать прибор при любых неисправностях.

Технические характеристики

Беспроводной вертикальный пылесос

Модель	X22 Storm Station
Мощность	550 Вт
Мощность всасывания	10 кПа (мин. мощн.) – 40 кПа (макс. мощн.)
Тип аккумулятора	Li-ion
Напряжение аккумулятора	25,9 В
Емкость аккумулятора	4000 мАч
Защита от поражения электротоком	класс II
Тип управления	сенсорный, электронный
Материал корпуса	пластик, металл
Фильтры	HEPA (2 шт.), циклон
Максимальный объем пылесборника	1,4 л
Полезный объем пылесборника	0,75 л
Уровень шума	80 дБ
Регулировка мощности	2 уровня + режим «АВТО»
Датчик пыли	есть
Время непрерывной работы	22 мин (макс. мощность) – 1 ч 37 мин (мин. мощность)
Время полной зарядки	8 ч 30 мин
Турбощетка	с подсветкой
Индикация	светодиодный дисплей
Габаритные размеры (Ш × В × Г)	255 x 1150 x 250 мм
Вес нетто	3 кг

Станция самоочистки и зарядки

Мощность	650 Вт
Входное напряжение	220–240 В~, 50/60 Гц, 2,9 А
Выходное напряжение	30 В ⁼⁼ , 0,5 А
Мощность всасывания	15 кПа (70 аэроватт)
Время всасывания	20 с
Максимальный поток воздуха	15 л/с
Уровень шума	82 дБ
Макс. объем пылесборника	4 л
Полезный объем пылесборника	3 л
Длина шнура питания	1,5 м
Габаритные размеры (Ш × В × Г)	350 x 230 x 880 мм
Вес нетто	3,3 кг

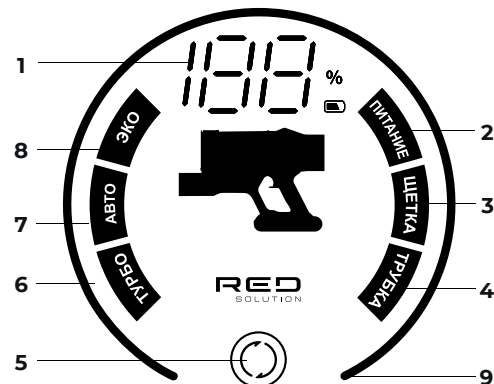
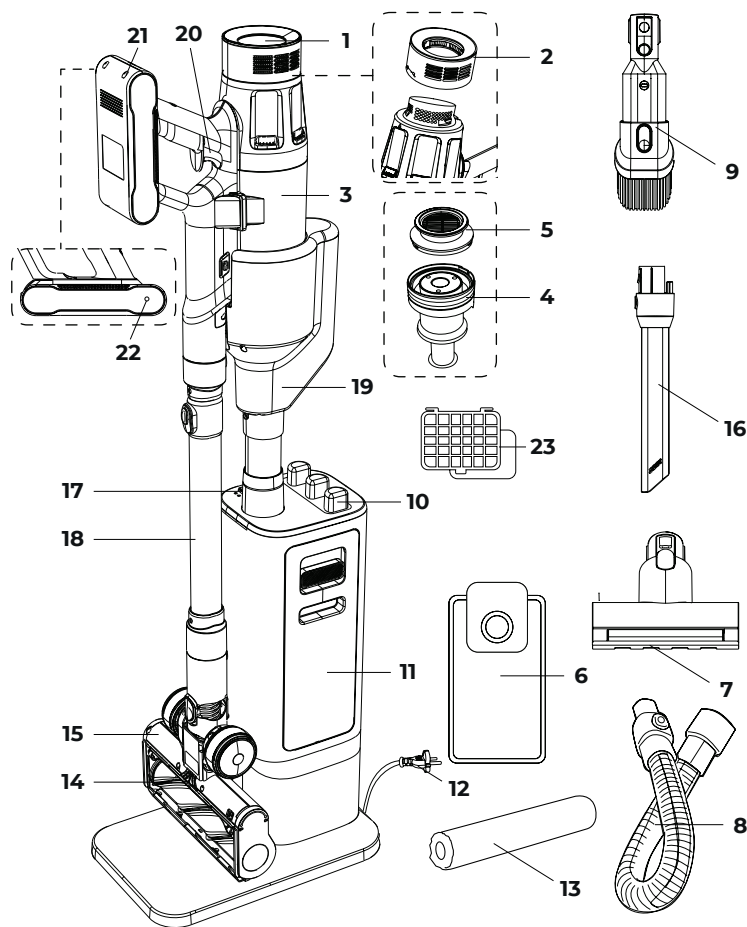
Комплектация

Пылесос	1 шт.
Станция самоочистки и зарядки	1 шт.
Телескопическая трубка	1 шт.
Турбощетка с подсветкой	1 шт.
Мягкий валик к турбощетке для твердых покрытий	1 шт.
Щелевая насадка с подсветкой	1 шт.
Универсальная насадка «2 в 1»	1 шт.
Насадка для мебели	1 шт.
Гибкий шланг	1 шт.
Пылесборник из нетканого материала	4 шт.
Руководство по эксплуатации и гарантийный талон	1 шт.

и Производитель, постоянно совершенствуя свою продукцию, имеет право вносить изменения в ее дизайн, комплектацию и технические характеристики без дополнительного уведомления об этом. В технических характеристиках допускается погрешность ±10 %.

Устройство прибора

1. Дисплей
2. Выпускной HEPA-фильтр
3. Контейнер-пылесборник
4. Предварительный впускной фильтр
5. Впускной HEPA-фильтр
6. Мешок-пылесборник из нетканого материала
7. Щетка для мебели
8. Гибкий шланг
9. Универсальная насадка «2 в 1»
10. Держатели для насадок
11. Крышка отсека для мешка-пылесборника
12. Шнур питания
13. Мягкий валик для турбощетki
14. Жесткий валик турбощетki
15. Турбощетка
16. Щелевая насадка
17. Кнопка управления и индикаторы состояния станции самоочистки
18. Телескопическая насадка
19. Гнездо для установки пылесоса на станцию
20. Кнопка-курок
21. Аккумулятор
22. Индикатор состояния
23. Фильтр станции самоочистки



Дисплей

1. Индикатор заряда аккумулятора
2. Индикатор ошибки электропитания
3. Индикатор засорения турбошетки
4. Индикатор засорения трубки
5. Кнопка регулировки скорости
6. Индикатор режима «Турбо»
7. Индикатор режима «Авто»
8. Индикатор режима «Эко»
9. Индикатор уровня запыленности

I. ПЕРЕД НАЧАЛОМ ИСПОЛЬЗОВАНИЯ

Аккуратно достаньте прибор и его комплектующие из коробки. Удалите все упаковочные материалы и рекламные наклейки.

! Обязательно сохраните на месте предупреждающие наклейки, наклейки-указатели (при наличии) и табличку с серийным номером прибора на его корпусе!

После транспортировки или хранения при низких температурах выдержите прибор при комнатной температуре не менее 2 часов перед включением.

Корпус прибора протрите влажной тканью и просушите. Во избежание постороннего запаха, при первом использовании очистите прибор.

Пылесосом можно пользоваться только в собранном виде. Перед использованием убедитесь в том, что внешние и видимые внутренние части прибора не имеют повреждений, сколов и других дефектов. Убедитесь в правильности установки всех компонентов и фильтров прибора.

Перед началом использования полностью зарядите аккумулятор прибора.

1. Подключите станцию самоочистки к сети электропитания (левый индикатор состояния станции загорится зеленым). При необходимости используйте удлинитель.

2. Установите пылесос на станцию. Индикатор на аккумуляторе пылесоса будет мигать зеленым. На дисплее будет отображаться текущий уровень заряда аккумулятора. Когда на дисплее отобразится 100 %, а индикатор заряда будет гореть зеленым не мигая, значит прибор полностью заряжен.

Время до полной зарядки аккумулятора составляет приблизительно 8 ч 30 мин.

Во время работы следите за уровнем заряда на дисплее. Когда заряд уменьшится до критического уровня, индикатор заряда на аккумуляторе будет мигать красным, после чего прибор выключится.

! ВНИМАНИЕ! Пылесос не будет работать, пока он установлен на станцию.

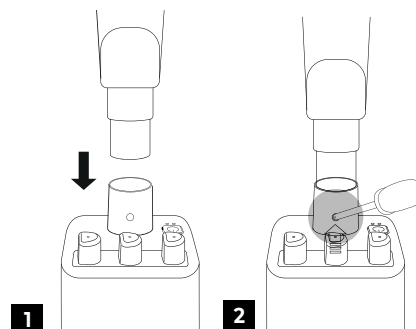
II. ЭКСПЛУАТАЦИЯ ПРИБОРА

В комплект поставки прибора входят следующие насадки:

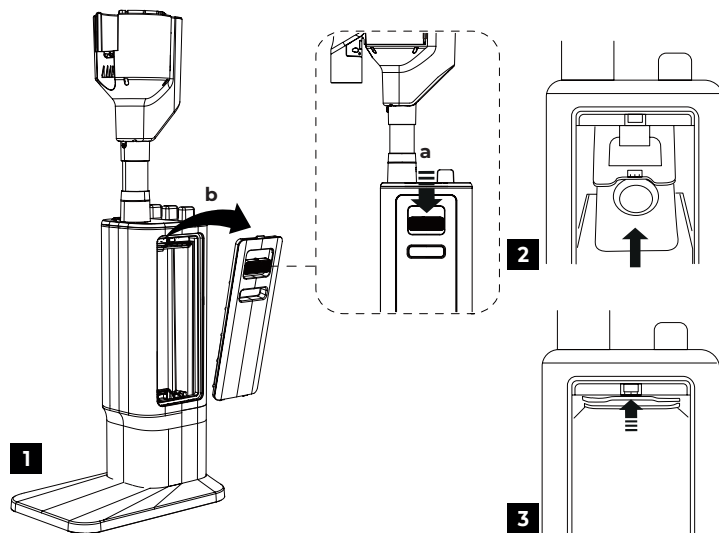
- турбошетка с подсветкой подходит для очистки полов с гладким покрытием или коврового покрытия с коротким ворсом;
- насадка для мебели подходит для очистки поверхностей мягкой мебели, если обычной турбошеткой вы очищаете пол;
- щелевая насадка с подсветкой подходит для уборки в труднодоступных местах, например в углах помещений;
- универсальная насадка «2 в 1» совмещает преимущества щелевой насадки и насадки для мебели;
- телескопическая трубка позволяет регулировать расстояние от насадки, устанавливаемой на нее, до корпуса пылесоса.
- гибкий шланг позволяет убираться в самых труднодоступных местах, например под шкафом.

Порядок сборки и использования прибора см. на схемах ниже. Приступая к сборке, убедитесь, что прибор отключен от электросети.

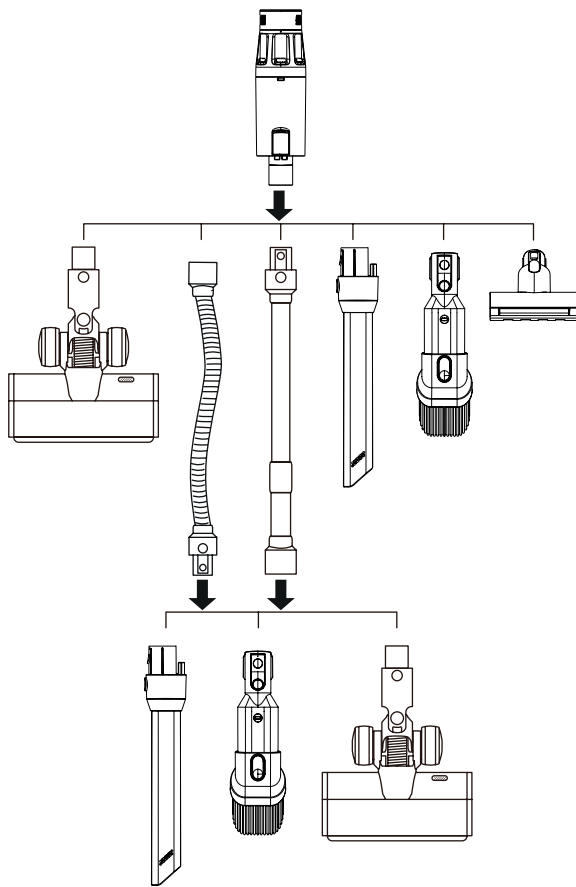
Установка гнезда для пылесоса на станцию самоочистки:



Установка мешка-пылесборника в станцию самоочистки:



Установка насадок на пылесос:




Все насадки взаимозаменяемы и могут подсоединяться как к телескопической трубке и гибкому шлангу, так и непосредственно к корпусу прибора (также можно последовательно соединить телескопическую трубку и шланг). Однако следует учитывать, что двигатель турбощетки, щетки для мебели и подсветка щелевой насадки не смогут работать при подключении через гибкий шланг, так как последний не имеет электрических разъемов.

Использование пылесоса

Для включения пылесоса нажмите кнопку-курок на рукоятке. На дисплее отобразится уровень заряда и один из следующих режимов работы:

- **АВТО** (по умолчанию) – мощность всасывания будет подстраиваться под условия работы. В данном режиме пылесос определяет количество всасываемого мусора и автоматически регулирует мощность всасывания.
- **ЭКО** – минимальная мощность;
- **ТУРБО** – максимальная мощность;

Чтобы выбрать нужный режим работы, нажимайте кнопку  на дисплее. Чтобы закончить работу, нажмите кнопку-курок.

! В режиме «АВТО» кольцевой индикатор на дисплее по мере увеличения мощности заполняет всю окружность. В остальных режимах работы кольцевой индикатор на мощность не реагирует.

Использование станции самоочистки

Чтобы выгрузить пыль из контейнера-пылесборника пылесоса в мешок-пылесборник станции самоочистки, установите пылесос на станцию и нажмите кнопку управления станцией. Запустится цикл стандартной очистки на 20 с. Чтобы прервать очистку, снова нажмите кнопку управления станцией. В нормальном режиме работы станции ее левый индикатор всегда горит зеленым.

III. УХОД ЗА ПРИБОРОМ

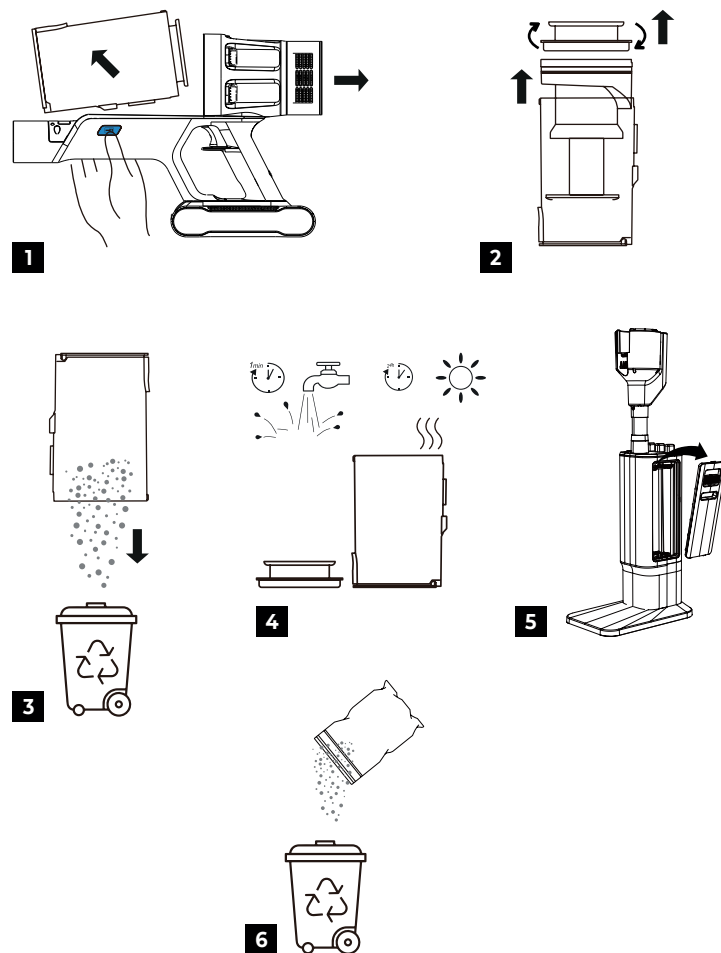
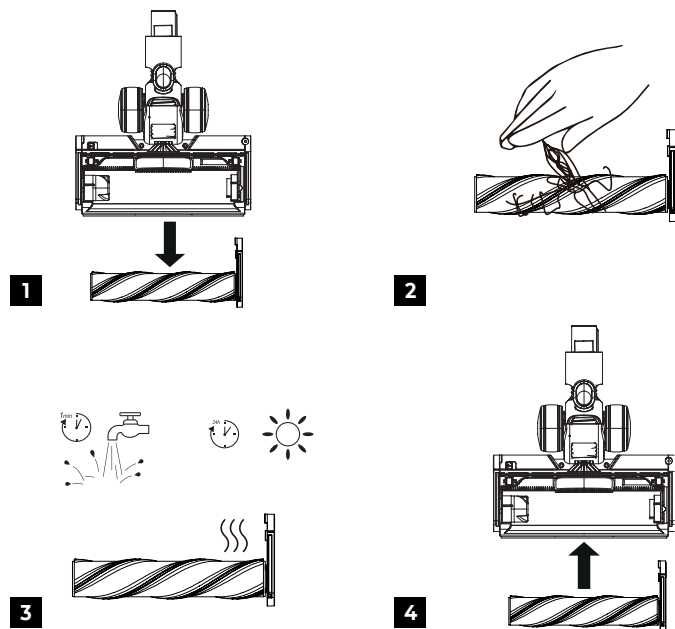
Прежде чем приступить к очистке прибора, убедитесь, что он отключен от электросети.

Протирайте корпус прибора влажной мягкой тканью.

! ЗАПРЕЩАЕТСЯ помещать корпус прибора, станцию самоочистки, кабель и вилку электропитания, турбощетку, щетку для мебели, щелевую насадку под струю воды или погружать их в воду, а также использовать для очистки прибора любые химически агрессивные

или абразивные вещества.

По мере загрязнения очищайте турбощетку и щетку для мебели, порядок очистки см. на схеме ниже. Полностью просушите перед повторным использованием. Данная схема может также служить инструкцией по замене стандартного валика турбощеткой на дополнительный мягкий валик из комплекта поставки.



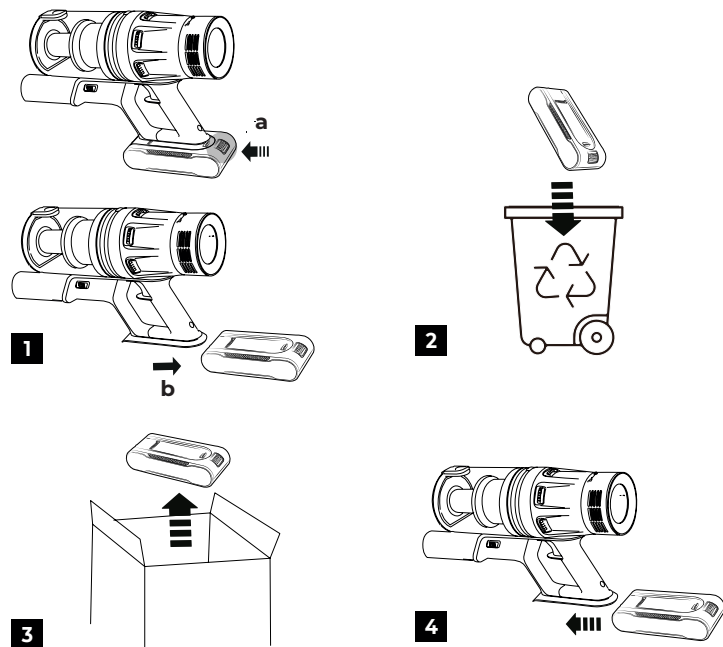
Порядок очистки контейнера-пылесборника, HEPA-фильтров и циклона см. на схеме ниже. Полностью просушите перед повторным использованием.

! Запрещается мыть выпускной фильтр под струей воды, так как его сложно высушить. Рекомендуется чистить фильтр щеткой.

! Очищайте контейнер-пылесборник по мере заполнения. Очищайте фильтры не реже одного раза в месяц.

Убедитесь в правильности установки всех элементов, прежде чем снова использовать прибор.

Порядок замены аккумулятора см. на схеме ниже:



! Аккумулятор требует замены после окончания срока эффективной службы.

! Аккумулятор необходимо утилизировать в соответствии с мест-

ной программой по переработке отходов. Проявите заботу об окружающей среде: не выбрасывайте такие изделия вместе с обычным бытовым мусором.

Хранение и транспортировка

Перед хранением и повторной эксплуатацией очистите и полностью просушите все части прибора. Храните прибор в сухом вентилируемом месте вдали от нагревательных приборов и попадания прямых солнечных лучей.

Для удобства хранения на корпусе станции самоочистки предусмотрены выступы-держатели для насадок.

При транспортировке и хранении запрещается подвергать прибор механическим воздействиям, которые могут повредить прибор и/или нарушить целостность упаковки.

Берегите упаковку прибора от воды и других жидкостей.

IV. ПЕРЕД ОБРАЩЕНИЕМ В СЕРВИС-ЦЕНТР

Неисправность	Возможные, причины	Способ устранения
Прибор выключается сразу после включения. При попытке включения на дисплее загорается «0 %», а индикатор мигает красным	Аккумулятор прибора разряжен	Полностью зарядите аккумулятор (см. раздел «Перед началом использования»)
При установке пылесоса на станцию самоочистки не запускается. Правый индикатор состояния станции горит желтым	Мешок-пылесборник не установлен или установлен неправильно	Установите мешок-пылесборник в отсек станции
	Мешок-пылесборник переполнен	Опорожните мешок-пылесборник и установите его в отсек станции
На дисплее пылесоса мигает индикатор ПИТАНИЕ	Станция самоочистки используется некорректно	Убедитесь, что станция подключена к подходящей розетке электропитания, пылесос правильно установлен на станцию, а все электрические контакты исправны

Мощность всасывания упала, или прибор издает сильный шум. На дисплее мигает индикатор ТРУБКА	Переполнен контейнер-пылесборник	Очистите контейнер-пылесборник
	Засорены насадка или трубка-удлинитель	Удалите засоры
	HEPA-фильтр засорился	Очистите HEPA-фильтр
Турбощетка, мини-турбощетка или моющая насадка остановилась, на дисплее мигает индикатор ЩЕТКА	Турбощетка засорена, сработала защита от блокировки турбощетки	Проведите очистку турбощетки в соответствии с рекомендациями раздела «Уход за прибором»
Аккумулятор не заряжается	Шнур питания не подключен к электросети	Проверьте правильность подключения к сети
Аккумулятор слишком быстро разряжается	Засорены фильтры, турбощетка, насадка или трубка-удлинитель	Удалите засоры, проведите очистку прибора в соответствии с рекомендациями раздела «Уход за прибором»

i Если неисправность устранить не удалось, обратитесь в авторизованный сервис-центр.

V. ГАРАНТИЙНЫЕ ОБЯЗАТЕЛЬСТВА

На данное изделие предоставляется гарантия сроком на 12 месяцев с момента его приобретения или с даты изготовления изделия (если дату продажи определить невозможно). В течение гарантийного периода изготовитель обязуется устранить путём ремонта, замены деталей или замены всего изделия любые заводские дефекты.

Гарантия вступает в силу только в том случае, если дата покупки подтверждена печатью магазина и подписью продавца на оригинальном гарантийном талоне. Настоящая гарантия признаётся лишь в том случае, если изделие применялось в соответствии с руководством по эксплуатации, не ремонтировалось, не разбиралось и не было повреждено в результате неправильного обращения с ним, а также сохранена полная комплектность изделия. Данная гарантия не распространяется на естественный износ изделия. Настоящая гарантия не распространяется на изделия, используемые в промышленных и/или коммерческих целях.

Гарантия не распространяется на изделия с повреждениями, вызванными:

- неправильной эксплуатацией, небрежным обращением, неправильным подключением, несоблюдением прилагаемого руководства;
- механическими, тепловыми и иными повреждениями, возникшими по причине неправильной эксплуатации, небрежного отношения или несчастного случая;
- несвоевременной очисткой фильтров, пылесборников и других частей и аксессуаров, требующих периодической очистки и замены;
- попаданием внутрь посторонних предметов, жидкостей, насекомых, грызунов и т. д.;
- повреждением электрических шнуров;
- подключением в сеть с напряжением, отличным от указанного в правилах эксплуатации на изделие, или если параметры питающей сети не соответствуют стандартным;
- неквалифицированным ремонтом и другими вмешательствами, повлёкшими изменения конструкции изделия;
- изменением или удалением серийного номера, или если серийный номер неразборчиво напечатан.

Гарантия не распространяется на узлы, механизмы и аксессуары, имеющие срок естественного износа (щётки для пылесосов, металлические чаши мультиварок и формы для выпекания с антипригарным покрытием, сетка-нож для соковыжималок, ножи, мешки-пылесборники, сменные фильтры, шампун, жидкости и т. д.), а также на аккумуляторы и батареи питания. В соответствии с руководством по эксплуатации под действие гарантии не подпадают работы по периодическому обслуживанию изделия.

Срок службы изделия и срок действия гарантийных обязательств на него исчисляются со дня продажи или с даты изготовления изделия (в случае, если дату продажи определить невозможно).

Дату изготовления прибора можно найти в серийном номере, расположенном на идентификационной наклейке на корпусе изделия. Серийный номер состоит из 13 знаков. 6-й и 7-й знаки обозначают месяц, 8-й — год выпуска устройства.

0	0	0	0	0	1	1	2	3	3	3	3	3
---	---	---	---	---	---	---	---	---	---	---	---	---

1 — месяц производства (01 — январь, 02 — февраль... 12 — декабрь),
2 — год производства (1 — 2021 г., 2 — 2022 г... 0 — 2030 г.),
3 — серийный номер модели.

Установленный производителем срок службы прибора составляет 3 года со дня его приобретения при условии, что эксплуатация изделия производится в соответствии с данным руководством, применимыми

техническими стандартами и при соблюдении условий гарантийного обслуживания.



Упаковку, руководство пользователя, а также сам прибор необходимо утилизировать в соответствии с местной программой по переработке отходов. После окончания срока службы не выбрасывайте прибор вместе с бытовыми отходами. Передайте его в специализированный пункт для дальнейшей утилизации. Проявите заботу об окружающей среде. Отходы, образующиеся при утилизации изделий, подлежат обязательному сбору с последующей утилизацией в установленном порядке и в соответствии с действующими требованиями и нормами отраслевой нормативной документации, в том числе в соответствии с СанПиН 2.1.7.1322-03 «Гигиенические требования к размещению и обезвреживанию отходов производства и потребления».

Құралды қолданар алдында нұсқаулықты мұқият оқып шығыңыз және оны анықтама ретінде сақтаңыз. Құрылғыны дұрыс пайдалану оның қызмет ету мерзімін айтарлықтай ұзартады. Пайдалану нұсқаулығының соңғы нұсқасын алу үшін біздің веб-сайтта кіріңіз www.redsolution.company тиісті өнім бетінде. Сайтта жарияланған нұсқа басымдық болып саналады.

ҚАУІПСІЗДІК ШАРАЛАРЫ

Осы нұсқаулықтағы қауіпсіздік шаралары мен нұсқаулар құрылғыны пайдалану кезінде туындауы мүмкін барлық жағдайларды қамтымайды. Құрылғымен жұмыс істегенде, парасаттылықты қолданыңыз, мұқият және мұқият болыңыз.

- X22 Storm Station сымсыз тік шаңсорғыш едендер мен жиһаздардағы шаңды кетіруге арналған. Құралды тек мақсатына сай пайдаланыңыз. Құрылғыны осы нұсқаулықта көрсетілгеннен басқа мақсаттарда пайдалану пайдалану ережелерін бұзады.
- Өндіруші құрылғының қауіпсіздік талаптары мен пайдалану ережелерін сақтамау салдарынан болған зақым үшін жауапты емес.
- Бұл электр құрылғысы тұрмыстық мақсатта пайдалануға арналған және оны пәтерлерде, саяжайларда немесе басқа да осыған ұқсас өндірістік емес жағдайларда пайдалануға болады. Өндірістік немесе кез келген басқа мақсатты емес пайдалану дұрыс жұмыс істеу шарттарын бұзады. Бұл жағдайда өндіруші ықтимал салдарларға жауапты емес.
- Құрылғыны қуат көзіне қоспас бұрын оның кернеуі құрылғының номиналды кернеуіне сәйкес келетінін тексеріңіз (техникалық сипаттамаларды немесе құрылғының техникалық сипаттамаларын қараңыз).
- Құрылғының тұтынылатын қуатына есептелген ұзартқыш сымды пайдаланыңыз. Параметрлердің сәйкес келмеуі кабелдің қысқа тұйықталуына немесе өртке әкелуі мүмкін.
- Құрылғыны тазалау кезінде оны қуат көзінен ажыратыңыз. Қуат ашасын құрғақ қолмен ғана емес, денесінен ұстаңыз.
- Қуат сымын есік саңылаулары арқылы немесе жылу көздерінің жанынан өткізбеңіз. Қуат сымының бұралып немесе майыспағанына, сондай-ақ жиһаздың үшкір заттарға, бұрыштарына немесе жиектеріне тиіп кетпеуіне көз жеткізіңіз.

! ЕСТЕ БОЛЫҢЫЗ: Қуат сымын байқаусызда зақымдау кепілдікке жатпайтын ақауларды тудыруы және электр тогының соғуына әкелуі мүмкін. Қуат сымы зақымдалған болса, қауіпті болдырмау үшін оны өндіруші, оның қызмет көрсету агенті немесе соған ұқсас біліктілігі бар тұлғалар ауыстыруы керек.

- Құрылғының қозғалтқыш бөлігіне бөгде заттардың түсуіне жол бермеңіз. Қозғалтқыш бөлігіндегі сору саңылауларын немесе желдету саңылауларын жаппаңыз. Ауа айналымын блоктау қозғалтқышты

зақымдауы мүмкін.

Құрылғыны келесі жағдайларда пайдалануға тыйым салынады:

1. Ылғалдылығы жоғары бөлмелерде. Қысқа тұйықталу және қозғалтқыштың істен шығу қаупі бар.
 2. Сыртта - Құрылғының ішіне ылғал немесе бөгде заттар кірсе, ол қатты зақымдалуы мүмкін.
 3. Улы және тұтанғыш заттардың жанында, тұтанғыш булардың (бою, еріткіш және т.б.) жоғары концентрациясы немесе тұтанғыш шаңы бар бөлмелерде. Жарылыс немесе өрт қаупі бар.
 - Сорғыш саптаманы дененің кез келген бөлігіне немесе киімге жақын-датпаңыз. Абайсыз қолдану ауыр жарақатқа әкелуі мүмкін.
 - Ыстық немесе салқындатылған күлді, көмірді, сондай-ақ сөндірілмеген темекі тұқылын, тұтанған немесе жанып тұрған қоқысты соруға тыйым салынады. Кептелу өртке әкелуі мүмкін.
 - Кез келген сұйықтықты соруға немесе дымқыл еден немесе кілем сияқты дымқыл беттерді тазалауға тыйым салынады. Ылғал ішке кірсе, шаңсорғышқа елеулі зақым келтіруі мүмкін.
 - Көшірме машиналары мен принтерлеріне арналған картридждерді (тонерлерді) толтыруға арналған ұнтақтарды, ұнды және басқа да ұсақ дисперсті сусымалы заттарды, сондай-ақ құрылыс шаңын, гипс, гипс, бетон немесе цемент бөлшектерін соруға тыйым салынады. Сүзгі бітеліп қалу немесе қозғалтқыштың зақымдалу қаупі бар.
 - Шаң жинағыш пен сүзгілерге зақым келтірмеу үшін үшкір заттарды: шегелерді, шыны сынықтарын және т.б. соруға тыйым салынады.
 - Егер корпуста немесе қуат сымында көрінетін зақым болса, ол құлағаннан кейін немесе ақаулар орын алса, құрылғыны пайдаланбаңыз. Кез келген ақаулар орын алса, құрылғыны қуат көзінен ажыратып, қызмет көрсету орталығына хабарласыңыз.
 - Бұл құрылғы физикалық, сенсорлық немесе ақыл-ой қабілеттері шектеулі немесе тәжірибесі мен білімі жоқ адамдардың (соның ішінде балалар) пайдалануына арналмаған, егер олардың қауіпсіздігіне жауапты тұлғаның қадағалауымен немесе құрылғыны пайдалану бойынша нұсқау болмаса. Балалардың құрылғымен ойнамауын қадағалау керек.
 - Құрылғыны жөндеуге немесе оның дизайнын өз бетіңізше өзгертуге тыйым салынады. Құрылғыны жөндеуді тек уәкілетті қызмет көрсету орталығының маманы орындауы керек. Кәсіби емес жұмыс құрылғының зақымдалуына, жарақатқа және мүлктің бұзылуына әкелуі мүмкін.
- ! НАЗАР АУДАРЫҢЫЗ!** Қандай да бір ақаулар болса, құрылғыны пайдалануға тыйым салынады.

Техникалық сипаттамалар

Сымсыз тік шаңсорғыш

Үлгі..... X22 Storm Station

Қуат.....	550 Вт
Сору күші.....	10 кПа (мин. қуат) – 40 кПа (макс. қуат)
Батарея түрі.....	Li-ion
Батарея кернеуі.....	25,9 В
Батарея сыйымдылығы.....	4000 мАч
Электр тоғымен зақымданудан қорғау.....	II дәреже
Басқару түрі.....	сенсорлық, электронды
Тұрғын үй материалы.....	пластик, металл
Сүзгілер.....	HEPA (2 дана), циклон
Шаң контейнерінің максималды сыйымдылығы.....	1,4 л
Шаң контейнерінің пайдалы көлемі.....	0,75 л
Шу деңгейі.....	80 дБ
Қуатты реттеу.....	2 деңгей + «АВТО» режимі
Шаң сенсоры.....	бар
Үздіксіз жұмыс уақыты.....	22 мин (макс. қуат) – 1 сағ 37 мин (мин. қуат)
Толық зарядтау уақыты.....	8 сағат 30 мин
Турбо щетка.....	артқы жарықпен
Көрсеткіш.....	жарықдиодты дисплей
Өлшемдері.....	255 x 1150 x 250 мм
Таза салмағы.....	3 кг

Өзін-өзі тазалау және зарядтау негізі

Қуат.....	650 Вт
Кіріс кернеуі.....	220–240 В~, 50/60 Гц, 2,9 А
Шығу кернеуі.....	30 В =, 0,5 А
Сору күші.....	15 кПа (70 аэроватт)
Сору уақыты.....	20 с
Максималды ауа ағыны.....	15 л/с
Шу деңгейі.....	82 дБ
Шаң жинағыштың максималды сыйымдылығы.....	4 л
Шаң жинағыштың пайдалы көлемі.....	3 л
Қуат сымының ұзындығы.....	1,5 м
Өлшемдері.....	350 x 230 x 880 мм
Таза салмақ.....	3,3 кг

Жабдық

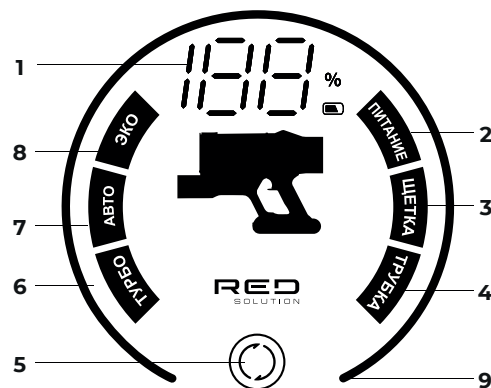
Шаңсорғыш.....	1 дана
Өзін-өзі тазалау және зарядтау станциясы.....	1 дана
Телескопиялық түтік.....	1 дана
Артқы жарығы бар турбо щетка.....	1 дана
Қатты беттерге арналған турбо щеткаға арналған жұмсақ ролик.....	1 дана
Жарықпен жарықтандыру құралы.....	1 дана
«2 in 1» әмбебап саптама.....	1 дана
Жиһазға арналған саптама.....	1 дана

Иілгіш шланг.....	1 дана
Тоқылмаған шаң жинағыш.....	4 дана
Пайдаланушы нұсқаулығы және кепілдік картасы.....	1 дана

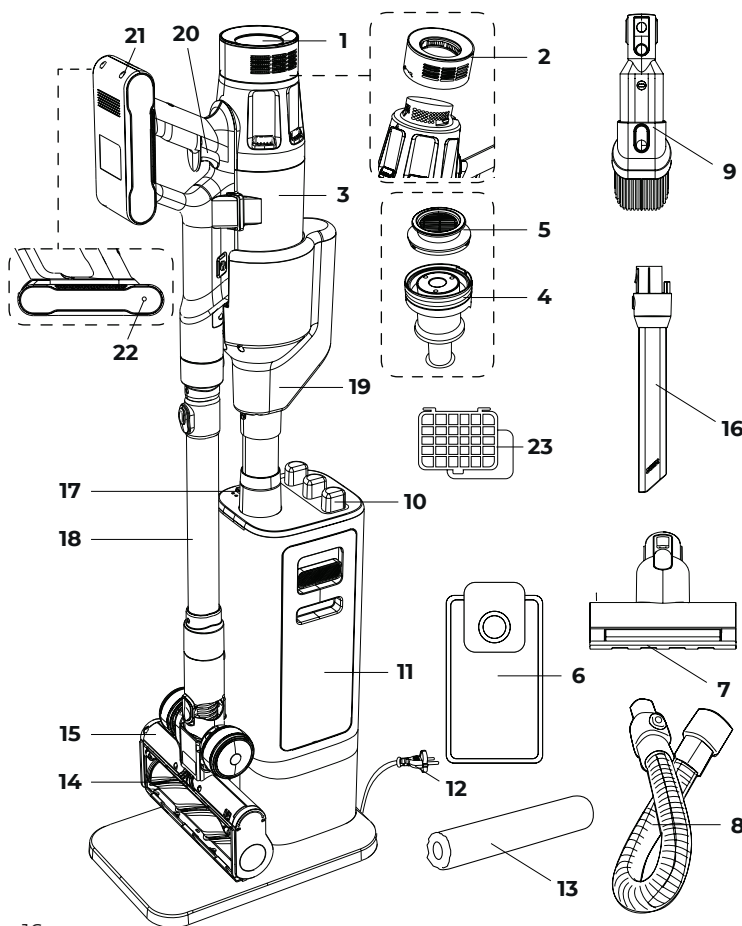
i Өндіруші өз өнімдерін үнемі жетілдіріп отыра отырып, олардың дизайнына, конфигурациясына және техникалық сипаттамаларына қосымша ескертусіз өзгертулер енгізуге құқылы. Техникалық сипаттамалар $\pm 10\%$ қателеге жол береді.

Дисплей

1. Батарея зарядының көрсеткіші
2. Қуат қатесінің көрсеткіші
3. Турбо щетканың бітелу көрсеткіші
4. Түтік бітеліп қалған көрсеткіш
5. Жылдамдықты басқару түймесі
6. Турбо режимінің көрсеткіші
7. Автоматты режим индикаторы
8. Эко режимінің индикаторы
9. Шаң деңгейінің көрсеткіші



Құрылғы құрылымы



1. Дисплей
2. Шығарылатын HEPA сүзгісі
3. Шаң жинағыш контейнер
4. Алдын ала кіріс сүзгісі
5. Кіріс HEPA сүзгісі
6. Тоқылмаған шаң дорбасы
7. Жihaz шеткасы
8. Иілгіш шланг
9. «2 in 1» әмбебап саптама
10. Саңылау ұстағыштары
11. Шаң дорбасы бөлігінің қақпағы
12. Қуат сымы
13. Турбо щеткаға арналған жұмсақ ролик
14. Қатты роликті турбо щеткасы
15. Турбо щетка
16. Саңылау саптама
17. Басқару түймесі және өзін-өзі тазалау станциясының күй индикаторлары
18. Телескопиялық саптама
19. Станцияға шаңсорғышты орнатуға арналған розетка
20. Триггер түймесі
21. Батарея
22. Күй көрсеткіші
23. Өзін-өзі тазартатын станция сүзгісі

I. ПАЙДАЛАНУ АЛДЫНДА

Құрылғыны және оның құрамдастарын қораптан абайлап алыңыз. Барлық орауыш материалдар мен жарнамалық жапсырмаларды алып тастаңыз.

! Ескерту жапсырмаларын, индикатор жапсырмаларын (бар болса) және құрылғыдағы сериялық нөмір тақтасын орнында ұстаңыз! Төмен температурада тасымалдағаннан немесе сақтағаннан кейін құрылғыны қосар алдында оны бөлме температурасында кемінде 2 сағат ұстаңыз.

Құрылғының корпусын дымқыл шүберекпен сүртіп, құрғатыңыз. Бөтен иісті болдырмау үшін құрылғыны бірінші рет қолданар алдында тазалаңыз.

Шаңсорғышты тек жиналған кезде ғана пайдалануға болады. Қолданар алдында құрылғының сыртқы және көрінетін ішкі бөліктерінде зақымдар, чиптер немесе басқа ақаулар жоқ екеніне көз жеткізіңіз. Құрылғының барлық компоненттері мен сүзгілерінің дұрыс орнатылғанын тексеріңіз.

Қолданар алдында құрылғының батареясын толығымен зарядтаңыз.

1. Өзін-өзі тазалау станциясын қуат көзіне қосыңыз (сол жақтағы станция күйінің индикаторы жасыл болып жанады). Қажет болса ұзартқыш сымды пайдаланыңыз.

2. Шаңсорғышты станцияға қойыңыз. Шаңсорғыш батареясындағы индикатор шамы жасыл болып жыпылықтайды. Бейнебетте ағымдағы батарея зарядының деңгейі көрсетіледі. Дисплейде 100% көрсетілсе және заряд индикаторы жыпылықтамай жасыл болса, құрылғы толығымен зарядталған.

Батареяның толық зарядталуы шамамен 8 сағат 30 мин алады.

Жұмыс кезінде дисплейдегі заряд деңгейін бақылаңыз. Заряд сыни деңгейге дейін төмендегенде, батареядағы заряд көрсеткіші қызыл болып жыпылықтайды, содан кейін құрылғы өшеді.

! НАЗАР АУДАРЫҢЫЗ! Шаңсорғыш станцияда орнатылған кезде жұмыс істемейді.

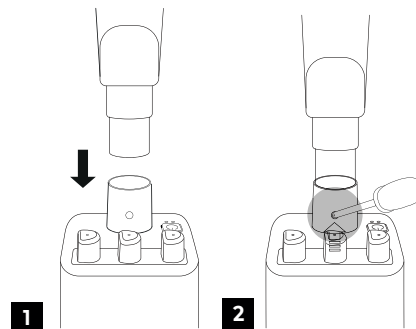
II. ҚҰРЫЛҒЫНЫҢ ЖҰМЫСЫ

Құрылғы келесі қосымшалармен бірге жеткізіледі:

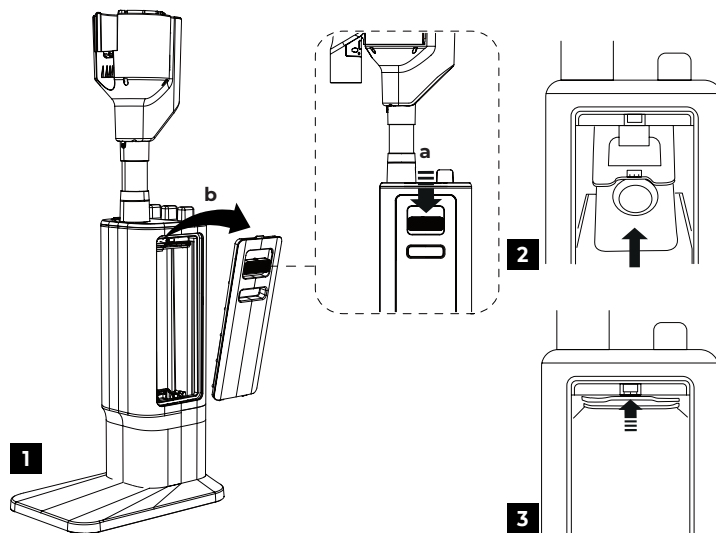
- артқы жарығы бар турбо щетка тегіс едендерді немесе қысқа қадалы кілемдерді тазалауға жарамды;
- еденді тазалау үшін кәдімгі турбо щетканы пайдалансаңыз, жиһаз саптамасы жұмсақ жиһаз беттерін тазалауға жарамды;
- жарықтандыруы бар саңылау саптама бөлмелердің бұрыштары сияқты жету қиын жерлерді тазалауға жарамды;
- әмбебап «2-in 1» саптама саңылау саптамасының және жиһаз саптамасының артықшылықтарын біріктіреді;
- телескопиялық түтік оған орнатылған саптамадан шаңсорғыштың корпусына дейінгі қашықтықты реттеуге мүмкіндік береді.
- икемді шланг шафтың асты сияқты жету қиын жерлерді тазалауға мүмкіндік береді.

Құрылғыны құрастыру және пайдалану үшін төмендегі диаграммаларды қараңыз. Құрастыруды бастамас бұрын, құрылғының қуат көзінен ажыратылғанына көз жеткізіңіз.

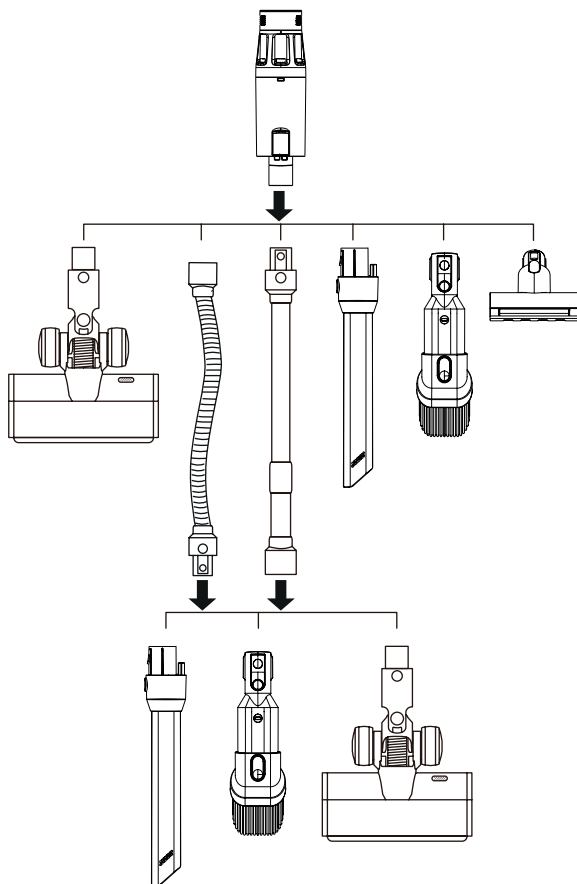
Шаңсорғыш розеткасын өзін-өзі тазалау станциясына орнату:



Өзін-өзі тазалау станциясына шаң дорбасын орнату:



Шаңсорғышқа қондырмаларды орнату:



Барлық қондырмалар өзара ауыстырылады және телескопиялық түтік-ке және иілгіш шлангқа немесе тікелей құрылғы корпусына қосылуы мүмкін (сонымен қатар телескопиялық түтік пен шлангты тізбектей қосуға болады). Дегенмен, турбо щетка қозғалтқышы, жиһаз щеткасы және жарықшақ құралының шамы икемді шланг арқылы қосылған кезде жұмыс істемейтінін ескеру қажет, өйткені соңғысының электр қосқыштары жоқ.

Шаңсорғышты пайдалану

Шаңсорғышты қосу үшін тұтқадағы триггер түймесін басыңыз. Бейнебетте заряд деңгейі және келесі жұмыс режимдерінің бірі көрсетіледі:

- **АВТО** (әдепкі) – Сору қуаты жұмыс жағдайына реттеледі. Бұл режимде шаңсорғыш сорылатын қоқыстың мөлшерін анықтайды және сору қуатын автоматты түрде реттейді.

- **ЭКО** – минималды қуат;

- **ТУРБО** – максималды қуат;

Қажетті жұмыс режимін таңдау үшін түймешігін басыңыз дисплейде.

Жұмысты аяқтау үшін іске қосу түймесін басыңыз.

! АВТО режимінде дисплейдегі қоңырау индикаторы қуат артқан сайын бүкіл шеңберді толтырады. Басқа жұмыс режимдерінде қоңырау индикаторы қуатқа жауап бермейді.

Өзін-өзі тазалау станциясын пайдалану

Шаңсорғыштың шаң сауытындағы шаңды өзін-өзі тазалау станциясының шаң дорбасына төгу үшін шаңсорғышты станцияға қойып, станцияны басқару түймесін басыңыз. Стандартты тазалау циклі 20 секундқа басталады. Тазалауды тоқтату үшін станцияны басқару түймесін қайта басыңыз. Станцияның қалыпты жұмысында оның сол жақ индикаторы әрқашан жасыл болып жанады.

III. ҚҰРАЛҒА ҚҮТІМ КӨРСЕТУ

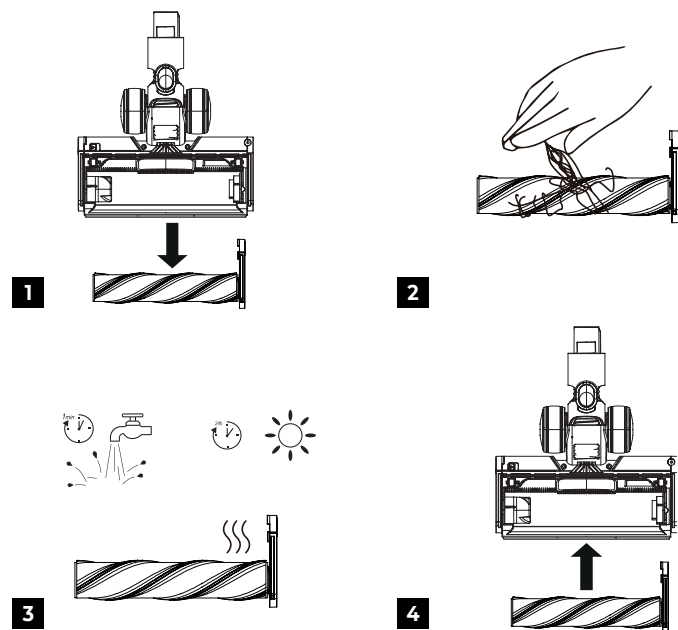
Құралды тазалауды бастамас бұрын оның қуат көзінен ажыратылғанына көз жеткізіңіз.

Құрылғының корпусын дымқыл жұмсақ шүберекпен сүртіңіз.

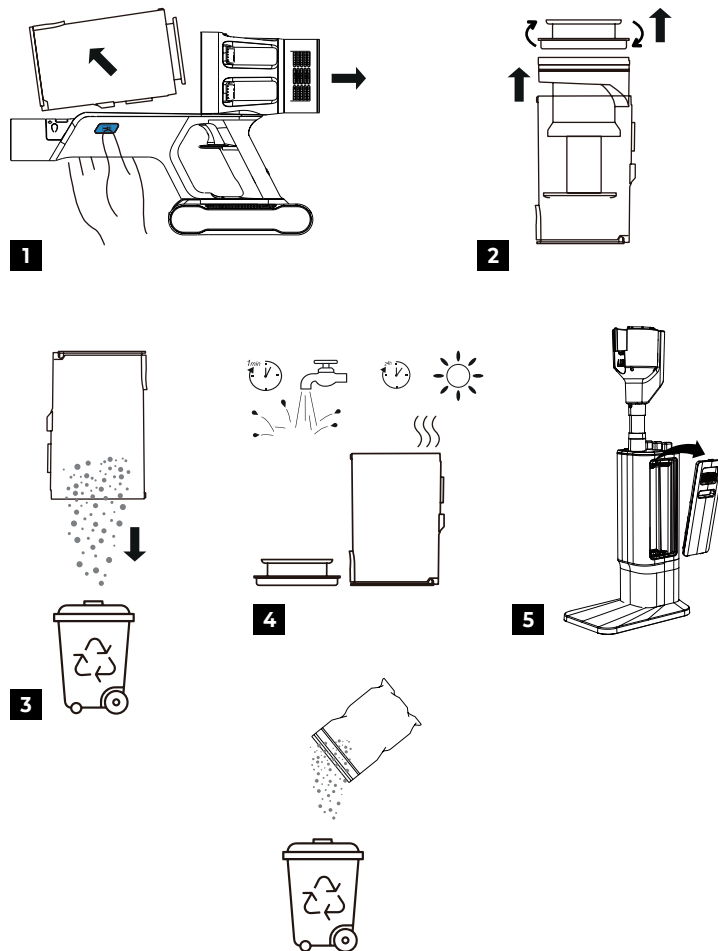
! Құрылғы корпусын, өзін-өзі тазалау станциясын, қуат кабелін және ашаны, турбо щетканы, жиһаз щеткасын, жарықтар құралын ағынды судың астына қоймаңыз немесе оларды суға батырмаңыз, құрылғыны тазалау үшін кез келген химиялық агрессивті немесе абразивті заттарды пайдаланбаңыз.

Қылқалам ластанған кезде турбо щетканы және жиһаз щеткасын тазалаңыз, төмендегі диаграммадағы тазалау процедурасын қараңыз. Қай-

та қолданар алдында толығымен құрғатыңыз. Бұл диаграмма стандартты турбо щеткалы роликті жеткізу жинағына кіретін қосымша жұмсақ роликпен ауыстыру бойынша нұсқаулық ретінде де қызмет ете алады.



Шаң контейнерін, HEPA сүзгілерін және циклонды тазалау үшін төмендегі диаграмманы қараңыз. Қайта қолданар алдында толығымен құрғатыңыз.

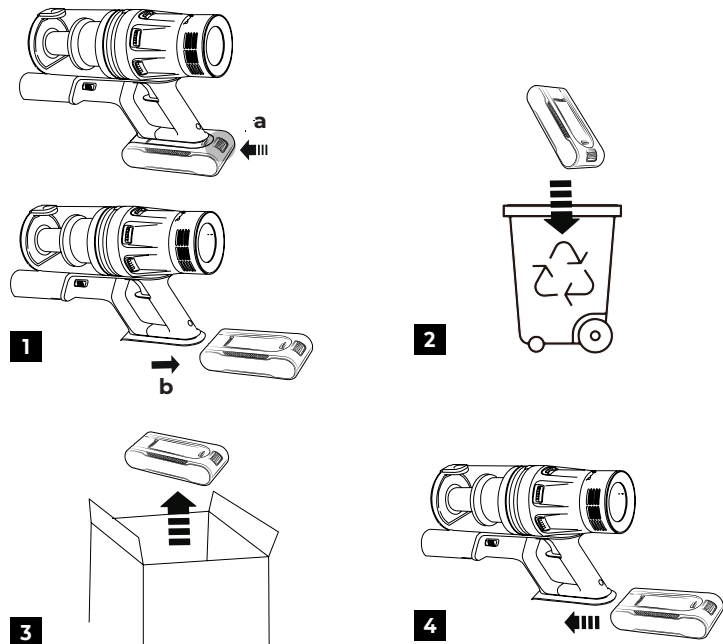


! Шығару сүзгісін ағынды сумен жууға болмайды, себебі оны кептіру қиын. Сүзгіні щеткамен тазалау ұсынылады.

! Шаң контейнерін толтыру кезінде босатыңыз. Сүзгілерді айына кемінде бір рет тазалаңыз.

Құралды қайта қолданар алдында барлық компоненттердің дұрыс орнатылғанын тексеріңіз.

Батареяны ауыстыру процедурасы үшін төмендегі диаграмманы қараңыз.



! Батарея тиімді қызмет ету мерзімі аяқталғаннан кейін ауыстыруды қажет етеді.

! Батареяны қоқысты жергілікті қайта өңдеу бағдарламасына сәйкес тастау керек. Қоршаған ортаға мейірімді болыңыз және бұл заттарды кәдімгі тұрмыстық қалдықтармен бірге тастамаңыз.

Сақтау және тасымалдау

Сақтау және қайта пайдалану алдында құрылғының барлық бөліктерін толығымен тазалап, құрғатыңыз. Құрылғыны жылыту құрылғылары мен тікелей күн сәулесінен алыс, құрғақ, желдетілетін жерде сақтаңыз. Сақтауға ыңғайлы болу үшін өзін-өзі тазартатын станцияның корпусы бекітпелерге арналған ұстағыштармен жабдықталған.

Тасымалдау және сақтау кезінде құрылғыны зақымдауы және/немесе қаптаманың тұтастығын бұзуы мүмкін механикалық әсерлерге ұшырауға тыйым салынады.

Құрылғының қаптамасын судан және басқа сұйықтықтардан алыс ұстаңыз.

IV. ҚЫЗМЕТ КӨРСЕТУ ОРТАЛЫҒЫНА ХАБАРЛАС БҰРЫН

Бұзылыс	Ықтимал себептер	Жою әдісі
Құрылғы қосылғаннан кейін бірден өшеді. Оны қосу әрекеті кезінде дисплейде және индикаторда «0%» жанады қызыл жыпылықтайды	Құрылғының батареясы таусылған	Батареяны толығымен зарядтаңыз (Қолданар алдында бөлімін қараңыз)
Шаңсорғыш станцияға орнатылған кезде өзін-өзі тазалау басталмайды. Оң жақ станция күйінің индикаторы сары.	Шаң қапшығы орнатылмаған немесе дұрыс орнатылмаған.	Шаң дорбасын станция бөліміне орнатыңыз
	Шаң қапшығы толы	Шаң дорбасын босатып, оны станция бөліміне салыңыз.
Шаңсорғыш дисплейіндегі индикатор жыпылықтап тұр ПИТАНИЕ	Өзін-өзі тазалау станциясы дұрыс пайдаланылмайды	Станцияның жарамды электр розеткасына қосылғанын, шаңсорғыштың станцияға дұрыс орнатылғанын және барлық электр контактілерінің жақсы күйде екенін тексеріңіз.

Сору қуаты төмендеді немесе құрылғы қатты шу шығаруда. Дисплейдегі индикатор жыпылықтайды ТРУБКА	Шаң контейнері толған	Шаң контейнерін босатыңыз
	Саптама немесе ұзартқыш түтік бітеліп қалған	Кедергілерді алып тастаңыз
	HEPA сүзгісі бітеліп қалған	HEPA сүзгісін тазалаңыз
Турбо щетка, шағын турбо щетка немесе тазалау саптамасы тоқтап, дисплейдегі индикатор жыпылықтайды ЩЕТКА	Турбо щетка бітеліп қалды, турбо щеткасын блоктаудан қорғау іске қосылды	Турбо щетканы «Құрылғы күтімі» бөліміндегі ұсыныстарға сәйкес тазалаңыз.
Батарея зарядталмай жатыр	Қуат сымы электр розеткасына қосылмаған.	Желі қосылымының дұрыс екенін тексеріңіз
Батарея тым тез таусылады	Сүзгілер, турбо щетка, саптама немесе ұзартқыш түтік бітеліп қалған	Кептелістерді алып тастаңыз. «Құралды күту» бөліміндегі ұсыныстарға сәйкес құрылғыны тазалаңыз.

i Мәселе шешілмесе, уәкілетті қызмет көрсету орталығына хабарласыңыз.

V. КЕПІЛДІК

Кепілдік талоны қолдану нұсқаулығының соңында орналасқан!

Осы бұйымға сатып алынған сәттен 12 ай мерзіміне кепілдік беріледі. Өндіруші кепілдік кезеңі ішінде жөндеу, бөлшектерді ауыстыру немесе бүкіл бұйымды ауыстыру жолымен кез келген зауыттық ақауларды жоюға міндеттенеді. Кепілдік тек сатып алу күні түпнұсқалық кепілдік талонында дүкен мөрімен және сатушы қолымен расталған жағдайда ғана күшіне енеді. Осы кепілдік тек бұйым пайдалану бойынша нұсқаулыққа сәйкес қолданылған, жөнделмеген, бұзылмаған және онымен дұрыс жұмыс істемеу нәтижесінде зақымданбаған, сонымен қатар бұйымның толық жинағы сақталған жағдайда танылады. Осы кепілдік бұйымның табиғи тозуына және шығын материалдарына таралмайды (сүзгілер және т. б.). Бұйымның қызмет мерзімі мен кепілдік міндеттемелердің жарамдылық мерзімі өндірілген кезден бастап немесе бұйым жасалған кезден бастап есептеледі (егер сатылған күнін анықтау мүмкін болмаса). Аспаптың өндірілген кезі бұйым корпусындағы сәй-

кестендіру жапсырмасында орналасқан сериялық нөмірден табуға болады. Сериялық нөмір 13 белгіден тұрады. 6-ші және 7-шы белгілер айды, 8-ші — құрылғы шыққан жылды білдіреді.

0	0	0	0	0	1	1	2	3	3	3	3	3
---	---	---	---	---	---	---	---	---	---	---	---	---

1 – өндірілген ай (01 – қаңтар, 02 – ақпан... 12 – желтоқсан),
2 – шығарылған жылы (1 - 2021, 2 - 2022... 0 - 2030),
3—үлгінің сериялық нөмірі.

Өндіруші белгілеген құрылғының қызмет ету мерзімі өнім осы нұсқаулыққа, қолданыстағы техникалық стандарттарға сәйкес және кепілдік қызмет көрсету шарттарына сәйкес пайдаланылған жағдайда сатып алынған күннен бастап 3 жылды құрайды.

КЕПІЛДІК ҚЫЗМЕТ КӨРСЕТУДІҢ ШАРТТАРЫ

Осы бағдарлама тауар сатылған күннен 12 ай ішінде кепілдік міндеттемелерді қамтиды немесе өндірілген кезден есептеледі (егер сату күнін анықтау мүмкін болмаса). Аспаптың өндірілген кезі бұйым корпусындағы сәйкестендіру жапсырмасында орналасқан сериялық нөмірден табуға болады. Сериялық нөмір 13 белгіден тұрады. 6-ші және 7-шы белгілер айды, 8-ші – құрылғы шыққан жылды білдіреді. Тек клиент кепілдік қызмет көрсету шарттарын ұстанғанда ғана мерзімдер қолданылады. Осы кепілдік өнеркәсіптік және/немесе коммерциялық мақсатта пайдаланылатын бұйымдарға таралмайды. Сату кезінде сатушы кепілдік талонын дұрыс толтыруын, аппараттың сериялық нөмірін, сату мерзімін көрсетуін, мөр басуын, сонымен қатар қол қоюын қадағалаңыз. Өнімді, жиынтықтылығын, техникалық жағдайын тексеріңіз, кепілдік шарттарымен танысып, қол қойыңыз. Кепілдік талонында көрсетілген деректерге өзгеріс енгізуге, өшіруге немесе қайтадан жазуға болмайды. Кепілдік келесіден туындаған зақымдары бар бұйымдарға таралмайды:

- дұрыс пайдаланбау, ұқыпсыз қолдану, дұрыс қоспау, ілеспе нұсқаулықты ұстанбау;
- дұрыс пайдаланбау, ұқыпсыз қолдану немесе жазатайым оқиға себебінен туындаған механикалық, жылулық және басқа зақымдардан;
- тазалап және ауыстырып тұруды талап ететін сүзгілерді, шаң жинағыштарды және басқа бөліктер мен аксессуарларды уақытында тазаламаудан;
- ішіне бөгде зат, сұйықтық, жәндіктер, кеміргіштер және т.б. түсуінен;
- электр бауы зақымдануынан;

УСЛОВИЯ ГАРАНТИЙНОГО ОБСЛУЖИВАНИЯ

При продаже проследите, чтобы продавец правильно заполнил гарантийный талон, указал серийный номер изделия, дату продажи, поставил свою подпись и печать. Проверьте комплектность и техническое состояние изделия, ознакомьтесь с условиями гарантии и поставьте свою подпись. Не допускается вносить изменения, стирать или переписывать данные, указанные в гарантийном талоне.

Информацию о наличии сервисных центров в вашем регионе можно уточнить на сайте www.redsolution.company. Служба поддержки пользователей в России: тел. 8 (800) 511-86-19 (звонок по России бесплатный).

Адрес организации, уполномоченной на принятие претензий от покупателей и производящей ремонт и техническое обслуживание изделия (ООО «РЭД»): 108810, г. Москва, вн. тер. г. муниципальный округ Внуково, п. Совхоза Крёкшино, ул. Озерная, д. 5, стр.1, помещ. 22. ИНН: 7713491474.

Если вы недовольны качеством сервисного обслуживания (установленные требованиями Закона о защите прав потребителей сроки на устранение неисправностей по гарантии превышены, отсутствуют запасные части, некачественно выполнен ремонт и т. д.), обращайтесь в головной сервис-центр по телефону 8 (800) 511-86-19 или заполните форму на официальном сайте www.redsolution.company. Благодаря обратной связи мы исправим возникающие недочеты, чтобы сервис был качественным, своевременным и удобным. Спасибо за вашу помощь.

ГАРАНТИЙНЫЙ ТАЛОН

Заполняется фирмой-продавцом / Сатушы фирма толтырады

Дата продажи / Сатылған күні

Серийный номер / Сериялық нөмір

Фирма продавец / Сатушы фирма

Подпись продавца / Сатушының қолы

Печать фирмы-продавца /
Сатушы фирманың мөрі

Изделие надлежащего качества, укомплектовано, технически исправно, претензий не имею. С условиями гарантии ознакомлен.
Бұйымның сапасы жарамды, жинақталған, техникалық жөн, шағымым жоқ. Кепілдік шарттарымен таныстым.

Подпись покупателя /
Сатып алушының қолы

www.redsolution.company

Made in China

X22-RED-UM-1