

GRUNDIG

Мужская бритва с вращающимися головками

Руководство
Пользователя

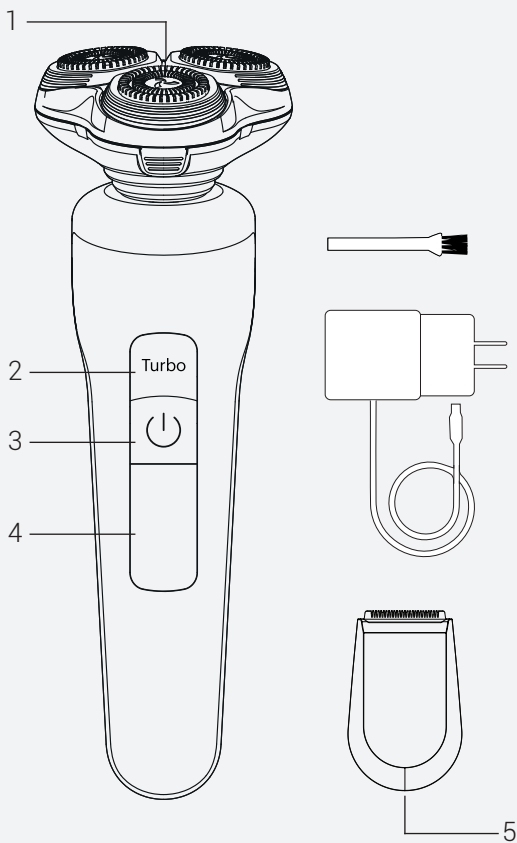


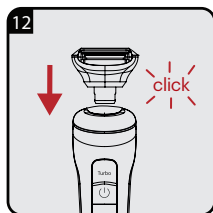
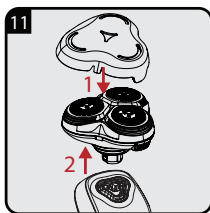
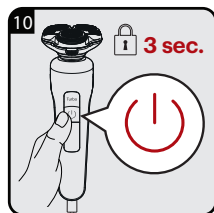
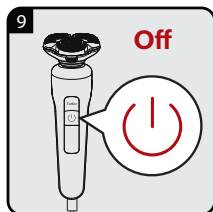
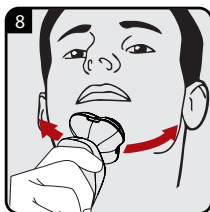
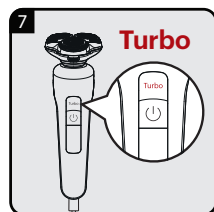
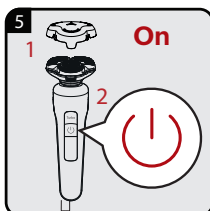
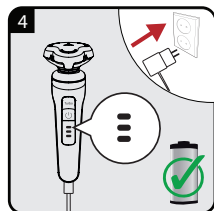
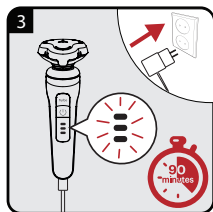
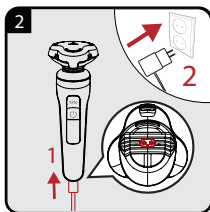
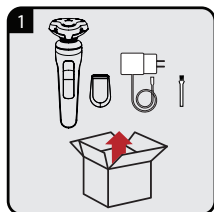
MS 8130

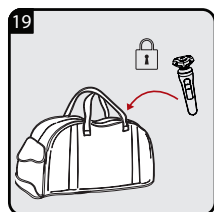
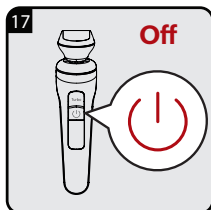
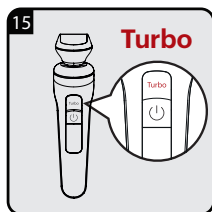
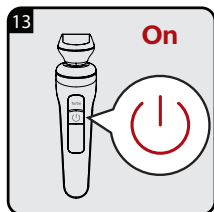
RU

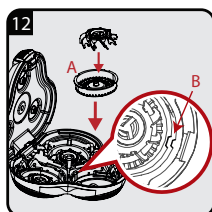
CE EAC

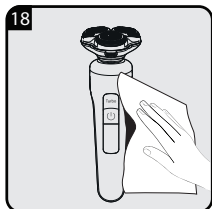
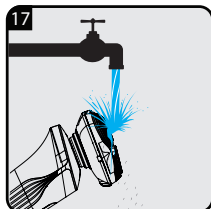
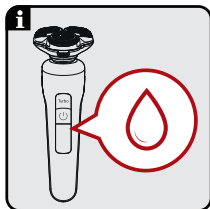
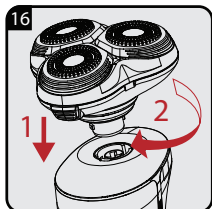
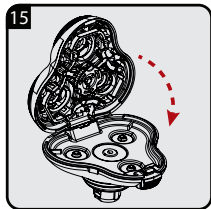
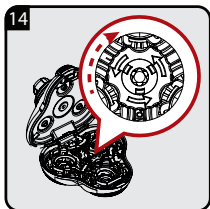
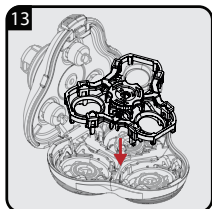
01M-8510100000-0424-01

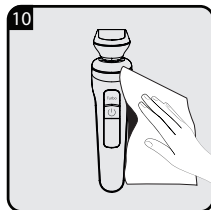
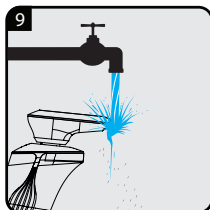
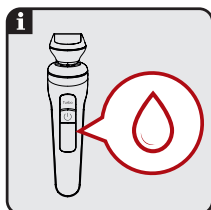
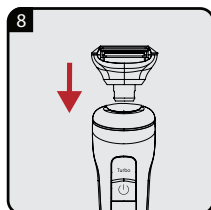
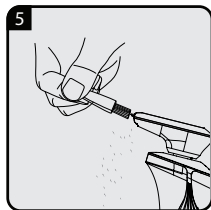
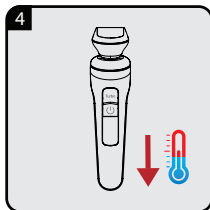
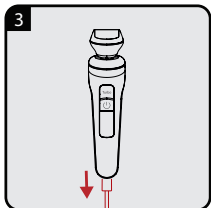
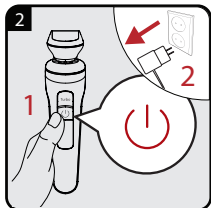
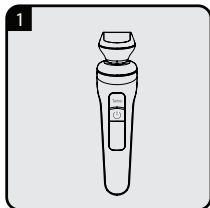












		
RU	ЭКСПЛУАТАЦИЯ	ОЧИСТКА И УХОД

Пожалуйста, сначала внимательно прочитайте данное руководство!

Уважаемый покупатель,

Благодарим Вас за то, что приобрели изделие Grundig. Мы надеемся, что вы получите наилучшие результаты от его использования: изделие было изготовлено с обеспечением высокого качества на базе новейших технологий. Поэтому внимательно прочитайте данное руководство пользователя и все другие сопроводительные документы перед использованием изделия. Рекомендуется сохранить данный документ в качестве справочного пособия для дальнейшего использования. При передаче изделия какому-либо другому лицу приложите к нему руководство пользователя. Соблюдайте все предупреждения и информацию в руководстве пользователя.

Значения Символов

В различных разделах данного руководства используются следующие символы:



Важная информация и полезные советы по использованию.



ПРЕДУПРЕЖДЕНИЕ:
Предупреждения о ситуациях, опасных для жизни и имущества.



Класс электроизоляции.



ПЕРЕРАБОТАННАЯ И
ПОДЛЕЖАЩАЯ ПЕРЕРАБОТ-
КЕ БУМАГА

1 Важные инструкции по безопасности и охране окружающей среды



Пожалуйста, внимательно прочтите это руководство перед использованием прибора! Соблюдайте все инструкции по технике безопасности, чтобы избежать повреждений из-за неправильного использования!

Несоблюдение этих инструкций аннулирует любую предоставленную гарантию.

1.1 Предупреждение о соблюдении техники безопасности

- Изделие предназначено для использования только в домашних условиях.
- Этот прибор предназначен исключительно для бритья бороды человека. Любое другое использование строго запрещено.

1 Важные инструкции по безопасности и охране окружающей среды

-  Пригодно для использования в ванной или душе.
-  Пригодно для очистки под проточной водой.
- Никогда не используйте прибор, если он, бритвенная головка или адаптер питания имеют какие-либо признаки повреждения. Обратитесь в авторизованную службу.
- Используйте прибор только с поставляемыми деталями и адаптером питания.
- Осторожно! Всегда держите адаптер питания сухим.
- При зарядке прибора он ни в коем случае не должен контактировать с водой или любой другой жидкостью.

1 Важные инструкции по безопасности и охране окружающей среды

- После зарядки всегда отсоединяйте кабель от розетки и отсоединяйте адаптер питания от настенной розетки.
- Не роняйте устройство.
- Зарядный адаптер и кабель питания нельзя отремонтировать после повреждения. Пожалуйста, убедитесь, что вы утилизируете зарядный адаптер в соответствии с указаниями по защите окружающей среды. Вы можете получить новое зарядное устройство у производителя или авторизованного поставщика услуг.
- Никогда не размещайте прибор, аксессуары или адаптер питания на горячих поверхностях или рядом с ними.
- Убедитесь, что напряжение сети,

1 Важные инструкции по безопасности и охране окружающей среды

указанное на паспортной табличке, соответствует напряжению в вашей местной электросети.

- Храните его в месте, недоступном для детей.
- Перед очисткой или обслуживанием пользователь должен сначала отключить питание.
- Дети старше 8 лет и лица с ограниченными физическими, сенсорными или умственными способностями или недостатком опыта и знаний, могут пользоваться этим устройством только под присмотром или после получения указаний по безопасному использованию и возможным рискам. Дети не должны играть с данным устройством. Очистка и обслуживание не должны произво-

1 Важные инструкции по безопасности и охране окружающей среды

даться детьми без присмотра.

- Ни при каких обстоятельствах не разбирайте прибор.

Претензии по гарантии не принимаются в случае повреждений, вызванных ненадлежащим обращением.

- В этом устройстве есть батареи, которые могут быть заменены только квалифицированными специалистами.
- ПРЕДУПРЕЖДЕНИЕ: Для зарядки аккумулятора используйте только съемный блок питания, входящий в комплект поставки этого устройства.
- ПРЕДУПРЕЖДЕНИЕ: Отсоедините доступную часть от шнура питания перед очисткой в воде.

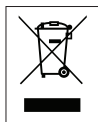
1 Важные инструкции по безопасности и охране окружающей среды

- ПРЕДУПРЕЖДЕНИЕ: Адаптер не должен попадать в воду.
- Не сжимайте и не перегибайте шнур питания и не трите его об острые края, чтобы избежать повреждения. Держите шнур питания подальше от горячих поверхностей и открытого огня.
- Храните упаковочные материалы в недоступном для детей месте.
- Этот прибор предназначен исключительно для бритья бороды человека. Любое другое использование строго запрещено.
- Перед извлечением аккумулятора изделие должно быть отключено от электросети. При утилизации аккумулятора соблюдайте местное законодательство и правила.

1 Важные инструкции по безопасности и охране окружающей среды

1.2 Соответствие требованиям Директивы WEEE (директива ЕС об отходах электрического и электронного оборудования) и утилизация отработанного изделия:

Данное изделие соответствует Директиве ЕС WEEE (2012/19/EU). Данный прибор имеет классификационный знак для отработанного электрического и электронного оборудования (WEEE).



Этот знак указывает на то, что изделие нельзя выбрасывать вместе с другими бытовыми отходами по окончании срока службы. Использованное устройство необходимо вернуть в официальный пункт приема утилизируемых электрических и электронных устройств. Чтобы найти такие системы приема утиля, обратитесь в местные уполномоченные органы или к розничным продавцам, у которых было приобретено устройство. Каждое домашнее хозяйство выполняет важную роль в восстановлении и утилизации старого оборудования. Надлежащая утилизация отработанного устройства позволяет предотвратить возможные негативные последствия для окружающей среды и здоровья человека.

1 Важные инструкции по безопасности и охране окружающей среды

1.3 Соответствие требованиям Директивы RoHS

Приобретенное Вами изделие соответствует требованиям Директивы EU по ограничению вредных веществ (2011/65/EU). В нем не содержится вредных и запрещенных материалов, указанных в данной Директиве.

1.4 Информация об упаковке



Материалы упаковки устройства произведены из перерабатываемого сырья в соответствии с Национальными нормами по защите окружающей среды. Запрещается выбрасывать упаковочные материалы вместе с бытовыми и другими отходами. Отправьте их в пункты сбора упаковочных материалов, указанные местными органами власти.

1 Важные инструкции по безопасности и охране окружающей среды

1.5 Информация об утилизации отработанных батарей



Данный символ на аккумуляторных батареях/аккумуляторах или на упаковке указывает на то, что батарею/аккумулятор нельзя утилизировать наряду с обычным бытовым мусором.

Для некоторых аккумуляторов/батарей этот символ может быть дополнен химическим символом. Если аккумуляторы/батареи содержат более 0,0005% ртути или более 0,004% свинца, то указываются символы ртути (Hg) или свинца (Pb). Аккумуляторы/батареи, в том числе не содержащие тяжелых металлов, нельзя утилизировать наряду с бытовыми отходами. Утилизация использованных батарей в соответствии с местными нормами. Узнайте применимые правила утилизации там, где вы живете.

2 Обзор

2.1 Элементы управления и детали

См. рисунки на стр. 3.

1. Головка бритвы
2. Кнопка настройки высокой скорости (Turbo)
3. Выключатель
4. Светодиодный дисплей

Аксессуары

5. Триммерная головка

Другие аксессуары

Адаптер питания
Зарядный разъем
Щетка для чистки
Мягкий мешочек

2.2 Технические данные

Рабочая температура:
+5°C - +40°C

Температура хранения:
0°C - +40°C

Параметр внешнего источника питания

Производитель: E-TEK
Electronics Manufactory
CO., LTD

Идентификатор модели:
ZD006M050100EU

Входное напряжение источника электропитания: 100-240В~

Входная частота: 50/60 Гц

Входной ток: 0,3А

Выходное напряжение 5,0 В
пост. тока

Сила тока на выходе: 1,0 А

Выходная мощность: 5,0 Вт

Средний активный КПД:
77,74%

КПД при низкой нагрузке (10%): 73,15%

Потребляемая мощность без нагрузки 0,042 Вт

2 Обзор

Класс защиты:

Мужская бритва с вращающимися головками IPX7
Адаптер IPX4

Батареи: Литий-ионный (литий-ионный аккумулятор)

Класс электроизоляции: II

Технические характеристики и внешний вид устройств могут быть изменены без предварительного уведомления.

Значения, указанные в маркировке на вашем приборе, или в других прилагаемых к нему печатных документах, представляют собой значения, полученные в лабораториях в соответствии с применимыми стандартами. Эти значения могут меняться в зависимости от использования прибора и условий окружающей среды.

3 Источник питания

3.1 Работа с адаптером питания

Убедитесь, что напряжение на заводской табличке адаптера питания соответствует напряжению местной сети.

Единственный способ отключить устройство от источника питания — выключить из розетки адаптер питания.

1. Подключите зарядную вилку к розетке прибора, а адаптер питания — к настенной розетке.



ОСТОРОЖНО! Паз на зарядной вилке должен соответствовать выемке в гнезде прибора.

- Светодиодные индикаторы будут гореть один за другим до полной зарядки. После полной зарядки индикаторы погаснут полностью.



Время зарядки: 1,5 часа до полной зарядки аккумулятора

2. Светодиодный символ аккумулятора начнет мигать, когда устройство достигнет низкой емкости аккумулятора во время работы.

- Когда аккумуляторы разряжены: Светодиодные индикаторы не будут работать.

3 Источник питания



Разрядите прибор при нормальном использовании. Затем перезарядите на полную мощность. Максимальная емкость аккумулятора будет достигнута только после нескольких циклов зарядки/разрядки.



Адаптер и устройство могут нагреваться во время зарядки; это нормальная работа.



Когда прибор полностью заряжен, его время работы на аккумуляторе составляет до 70 минут.



Отсоединяйте адаптер от розетки, когда он не используется.



ОСТОРОЖНО! Находясь в ванной комнате или рядом с водопроводом, используйте прибор только в режиме работы от батареи; никогда не включайте его от сети.



Прибор не работает от сети, когда батарея разряжена. Убедитесь, что во время зарядки прибор выключен.

3 Источник питания

3.2 Оптимизация срока службы аккумуляторной батареи



ОСТОРОЖНО! Не оставляйте адаптер подключенным к настенной розетке более 24 часов.



ОСТОРОЖНО! Разряжайте батарею полностью два раза в год, позволяя мотору работать, пока он не остановится. Затем полностью зарядите аккумулятор.



ОСТОРОЖНО! Не работайте прибором в течение длительного времени, иначе это может привести к сгоранию адаптера.

4 Эксплуатация

Перед использованием извлеките вилку адаптера из сетевой розетки и отсоедините соединительный провод от корпуса.

Мы рекомендуем сначала побрить небольшую область, чтобы ознакомиться с бритвенной головкой.

4.1 Бритье бороды

1. Применяйте при бритье только легкое давление. Стригите против направления роста бороды. При бритье сложных участков **р а з г л а ж и в а й т е** кожу, растягивая ее (например, под подбородком).
2. Всегда брейтесь против естественного направления роста волос на лице. В случае обильного или полного роста бороды,

которая не может быть подстрижена одним бритьем, побейте ее один раз быстро и поверхностно и повторите процедуру тщательно во второй раз.

3. Вы получите наилучшие результаты при **и с п о л ь з о в а н и и** устройства на сухой коже.
4. Коже может потребоваться около 2 недель, чтобы адаптироваться к сухому бритью.

4.2 Кнопка настройки высокой скорости (2) (Turbo)

Производительность устройства можно максимизировать, нажав кнопку

4 Эксплуатация

ку турбо (2).

4.3 Использование датчика BeardCare

Датчик BeardCare: определяет в режиме реального времени плотность волос бороды и соответствующим образом регулирует мощность мотора. В режиме Turbo датчик BeardCare будет неактивен.

4.4 Триммерная насадка для волос

Прикрепляемый триммер для длинных волос (5) для бакенбардов и волос на шее.

5 Информация

Прибор необходимо регулярно чистить, чтобы вы могли продолжать наслаждаться его максимальной производительностью и оптимальными результатами.

5.1 Очистка и уход

Перед очисткой извлеките вилку адаптера из сетевой розетки и отсоедините соединительный провод от корпуса.



Никогда не используйте жидкости для очистки прибора. Используйте только щетку для чистки, входящую в комплект поставки, и воду.



Удаляйте все остриженные волосы после каждого использования.

Удаляйте волоски с бритвенной головки только с помощью чистящей щетки. Бритвенную головку можно очистить водой или другими подходящими жидкостями.



Когда на светодиодном экране загорится значок воды, очистите бритвенную головку под проточной водой.

5 Информация



При замене лезвий (стр. 6, рисунок 12) совместите зазор в лезвии (А) с язычком в пазу (В).

5.2 Хранение

- Если вы не собираетесь использовать прибор в течение длительного времени, храните его осторожно.
- Убедитесь, что он отключен от сети и полностью высох.
- Хранить устройство в сухом и прохладном месте.
- Храните устройство в недоступном для детей месте.



При вводе в эксплуатацию, общем использовании и очистке соблюдайте инструкции на страницах 4-5-6-7-8 настоящего руководства по эксплуатации.

Действует только на территории РФ / Valid for Russian Federation only

GRUNDIG

ГАРАНТИЯ 2 ГОДА

Адрес: Россия, 125040, г. Москва, вн.тер.г.муниципальный округ Беговой,
Ленинградский пр-кт, д. 15, стр. 10, этаж 4.
Телефон горячей линии 8-800-200-23-56 (Звонок бесплатный на всей территории России)
Режим работы: пн-пт с 07-00 до 21-00, сб-вс с 08-00 до 21-00 (Московское время)

Гарантийный талон серия **RUS №** []

Модель

Серийный номер

Дата продажи

Дата установки

Компания

Компания

Подпись продавца

Подпись мастера

ПЕЧАТЬ

ПЕЧАТЬ

Покупатель Телефон

Фамилия, Имя, Отчество

Изделие проверялось в присутствии покупателя;

Покупатель с условиями гарантии ознакомлен

Подпись Покупателя



Отрывные купоны гарантийного талона являются средством отчетности о выполнении сервисным центром гарантийных работ. Купон изымается из гарантийного талона после удовлетворения Ваших претензий.

GRUNDIG

серия **RUS №** []

Дата продажи

ПЕЧАТЬ
МАГАЗИНА

3

ГАРАНТИЯ 2 ГОДА

GRUNDIG

серия **RUS №** []

Дата продажи

ПЕЧАТЬ
МАГАЗИНА

2

ГАРАНТИЯ 2 ГОДА

GRUNDIG

серия **RUS №** []

Дата продажи

ПЕЧАТЬ
МАГАЗИНА

1

ГАРАНТИЯ 2 ГОДА

УСЛОВИЯ ГАРАНТИЙНОГО ОБСЛУЖИВАНИЯ

Уважаемый Покупатель!

Вы приобрели изделие производства компании, входящей в группу компании Arcelik. Изделие сертифицировано на соответствие международным стандартам, техническим регламентам и иным нормам, установленным действующим законодательством Российской Федерации и Евразийского экономического союза.

1. На территории РФ изготовитель устанавливает на изделия следующие гарантийные сроки:

На крупногабаритную и малогабаритную бытовую технику, на кондиционеры 2 года; на телевизоры 1 год и срок службы 10 лет со дня передачи изделия (товара) потребителю (первому покупателю).

В случае отсутствия документа, подтверждающего факт продажи, эти сроки начинают исчисляться от даты производства изделия, которая может быть вычислена из серийного номера. Информация о том, как прочитать серийный номер содержится в Инструкции по эксплуатации.

2. Условия гарантии распространяются на изделия, использующиеся только для личных, семейных, домашних нужд, не связанных с осуществлением предпринимательской деятельности.

3. При покупке и установке изделия проследите, чтобы гарантийный документ был правильно заполнен, не имел исправлений и в нем были указаны: дата продажи, печать и подпись продавца, модель и серийный номер изделия, дата установки, название и печать фирмы-установщика.

4. Сохраняйте гарантийный документ, чек на проданное изделие и квитанцию на услуги по его установке (доставке), доработке водяных и электрических внутриквартирных коммуникаций, а также любые другие документы, относящиеся к гарантийному или иному техническому обслуживанию изделия.

5. При обнаружении недостатков в изделии в период гарантийного срока организация, осуществляющая ремонт (авторизованный сервисный центр), приступает к их устранению в кратчайшие сроки без необоснованных задержек. Гарантийный срок на замененные в гарантийный период комплектующие изделия и составные части истекает при окончании гарантийного срока на изделие в целом.

6. В отношении кондиционеров и сплит-систем, варочных поверхностей и иной встраиваемой техники выполнение гарантийных обязательств осуществляется после демонтажа изделий силами потребителя или специализированной организации.

7. В случае необходимости диагностики и ремонта изделия в помещении организации,

осуществляющей ремонт (авторизованный сервисный центр), транспортировка изделия осуществляется в соответствии с Законом РФ «О защите прав потребителей». В случае вызова специалиста для проверки качества изделия, в результате которой выявилось отсутствие недостатка или было выявлено, что недостатки возникли вследствие нарушения правил транспортировки, установки, эксплуатации изделия, действий третьих лиц или обстоятельств непреодолимой силы, диагностика изделия проводится бесплатно, а транспортные расходы оплачиваются потребителем по прейскуранту авторизованного сервисного центра. В случае отсутствия потребителя дома в момент прихода специалиста авторизованного сервисного центра к назначенному времени, при повторном вызове взимается плата за выезд специалиста по прейскуранту авторизованного сервисного центра.

Прежде чем вызвать специалиста авторизованного сервисного центра, внимательно прочитайте инструкцию по эксплуатации изделия.

8. Любые претензии по качеству изделия рассматриваются после предварительной проверки качества изделия представителем авторизованного сервисного центра.

9. Изготовитель не несет какой-либо ответственности за любой возможный ущерб, нанесенный потребителю, иным физическим, юридическим лицам в случае несоблюдения потребителем требований изготовителя, указанных в данных Условиях гарантийного обслуживания и Инструкции по эксплуатации.

Установка и подключение:

1. Изготовитель настоятельно рекомендует Вам доверить установку и подключение изделия специалистам авторизованных сервисных центров.

Для уточнения адреса и телефона актуального авторизованного сервисного центра Вам необходимо обратиться по номеру телефона горячей линии 8-800-200-23-56

Вы можете также обращаться в любую другую специализированную организацию, имеющую соответствующий сертификат на оказание подобных услуг.

2. Оплата работ по установке и подключению изделия происходит по прейскуранту авторизованного сервисного центра/ специализированной организации. Условия оплаты работ по установке и подключению регулируются действующим законодательством. Изготовитель не несет какой-либо ответственности за любой ущерб, нанесенный имуществу граждан вследствие установки и подключения, не соответствующих требованиям, указанным в инструкции по эксплуатации, и/или произведенных не уполномоченными на это лицами.

3. В случае нарушения требований изготовителя по установке и подключению, ответственность за причиненный ущерб несет лицо, проводившее эту работу.

Гарантийными не признаются случаи, в которых недостатки в изделии возникли вследствие:

1. Не соблюдения требований изготовителя, указанных в настоящих Условиях гарантийного обслуживания;
2. Не соблюдения потребителем правил установки, подключения, эксплуатации, хранения или транспортировки изделия, указанных в Инструкции по эксплуатации;
3. Ремонта не уполномоченными на то лицами, если такой ремонт повлек за собой нарушение в работе изделия;
4. Разборки изделия, изменения конструкции и других вмешательств, не предусмотренных инструкцией по эксплуатации;
5. Неисправностей и повреждений, вызванных экстремальными условиями и/или действием непреодолимой силы (пожар, стихийные бедствия, и т. д.), а также эксплуатацией изделия в помещении с повышенной влажностью, температурой и т. д.;
6. Повреждений техники или нарушений ее нормальной работы, вызванных животными или насекомыми, а также следами их жизнедеятельности;
7. Повреждений изделия или нарушений ее нормальной работы, вызванных сверхнормативными отклонениями параметров сети электро-, газо-, или водоснабжения от номинальных значений, а также нестабильной работой параметров вышеуказанных коммуникаций;
8. Использования изделия для предпринимательской деятельности и/или в непредусмотренных целях;
9. Повреждения или ухудшения функциональных характеристик изделия, вызванных использованием нестандартных и (или) некачественных расходных материалов, принадлежностей, средств бытовой химии, включая кислотосодержащие и абразивные чистящие или моющие средства, образованием на нагревательных элементах избыточного слоя накипи (при повышенной жесткости воды необходима обработка соответствующими составами), а также попаданием внутрь инородных предметов, остатков пищи, и механических примесей.
10. Внешних и внутренних механических повреждений изделия (царапины, трещины, сколы, потертости и прочие механические повреждения), возникших в процессе установки, эксплуатации или транспортировки изделия.
11. Термических и других подобных повреждений, которые возникли в процессе эксплуатации.
12. Гарантия изготовителя не распространяется на изделия с удаленными или испорченными

табличками, содержащими идентификационный и серийный номер изделия.

13. Гарантия изготовителя не распространяется на косметические дефекты, не влияющие на потребительские свойства изделия, а также на расходные материалы, подверженные естественному износу (фильтры, прокладки, уплотнения, сальники, резиновые шланги, декоративные накладки, электрические лампы, азраторы, элементы питания и др. в том числе на перемещаемые вручную пластиковые, стеклянные и металлические детали).

14. Изготовитель не несет какой-либо ответственности за любой возможный ущерб, нанесенный потребителю, физическим, юридическим лицам, в случае касания задней стенки прибора стояков отопления, газовых труб, металлических элементов и т. п., несоблюдения потребителем требований изготовителя, указанных в настоящих Условиях гарантийного обслуживания, и в Инструкции по эксплуатации.

15. По истечении гарантийного срока рекомендуется не реже одного раза в 1 год обращаться в авторизованный сервисный центр для проверки качества вашего изделия. Диагностика оплачивается владельцем по прейскуранту авторизованного сервисного центра.

16. Изготовитель не рекомендует использовать изделие за пределами установленного срока службы. Обеспечив правильную утилизацию данного изделия, Вы поможете предотвратить потенциальные негативные последствия для окружающей среды и здоровья человека, которые могли бы иметь место в противном случае.

Производитель: "Arçelik A.S."

Karaağaç Caddesi No: 2-6 Sötlüce, 34445, Турция

Сделано в Китае

Импортёр на территории РФ/ Уполномоченное изготовителем лицо: ООО «БЕКО»

Юридический адрес: 601021 Россия, Владимирская обл., Киржачский р-н, дер. Федоровское, ул. Сельская, д. 49

Дата изготовления включена в серийный номер, указанный на этикетке, расположенной на продукте, следующим образом:

Первые две цифры серийного номера обозначают год выпуска, а вторые две – месяц.

Например, «10-05-100001» означает, что продукт был произведен в мае 2010 года.

Beko Grundig Deutschland GmbH
Rahmannstraße 3
65760 Eschborn

www.grundig.com *

* для потребителей на территории Евросоюза