

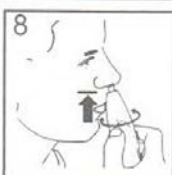
ЭЛЕКТРОБРИТВА

РУКОВОДСТВО ПО ЭКСПЛУАТАЦИИ

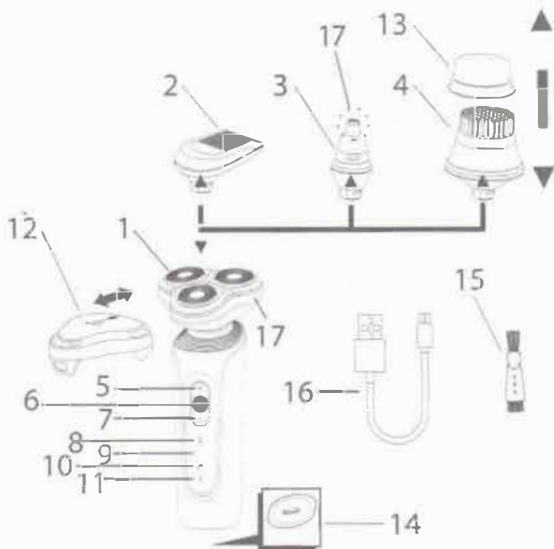


Бергск

3389А



В рисунках могут
быть изменения.



- | | |
|---|--|
| 1. Блок бреющий (насадка электробритвы) | 10. Индикация необходимости чистки насадки |
| 2. Блок стригущий (насадка триммера для висков) | 11. Индикация разрядки |
| 3. Насадка триммера для носа | 12. Защитный колпачок бреющего блока |
| 4. Насадка щетки для лица | 13. Защитный колпачок щетки для лица |
| 5. Кнопка «Увеличение скорости» | 14. Разъем зарядника |
| 6. Выключатель | 15. Кисточка |
| 7. Кнопка «Уменьшение скорости» | 16. Шнур-соединитель |
| 8. Индикация увеличение скорости | 17. Режущая головка (пара) бреющего блока |
| 9. Индикация уменьшение скорости | |

ОБЩИЕ УКАЗАНИЯ

Электробритва «БЕРДСК» модель 3389А - электроприбор личной гигиены (далее прибор), предназначенный для использования в домашних условиях. Прибор состоит из корпуса и насадки. В зависимости от установленной насадки может быть использован в качестве электробритвы, триммера для висков, триммера для носа, щетки для лица.

Электробритва предназначена для сухого бритья.

Триммер для висков предназначен для подстрижки висков, усов и бороды.

Триммер для носа предназначен для стрижки волос в носу и ушах.

Щетка для лица предназначена для чистки кожи лица от жировых выделений и загрязнений пор кожи.

Перед использованием прибора внимательно ознакомьтесь с данным руководством по эксплуатации.

ТЕХНИЧЕСКИЕ ТРЕБОВАНИЯ

По типу защиты от поражения электрическим током прибор соответствует классу III по ГОСТ IEC 60335-2-8-2016.

Прибор работает от встроенных аккумуляторов постоянного тока. Зарядка аккумуляторов осуществляется от источника постоянного тока, обеспечивающего выходное напряжение $5\text{В} \pm 1\%$ и силу тока (500...1000)мА, через разъем USB Type-A, например, USB 2.0 на панели персонального компьютера.

Номинальная потребляемая мощность при зарядке – 5 Вт.

Зарядка аккумуляторов – 1 ч.

Время работы от полностью заряженных аккумуляторов - около 60 мин.

Режим работы – кратковременный. Рекомендуемая длительность рабочего цикла не более 10 мин.

Степень защиты (без шнура) – IPX7.

КОМПЛЕКТНОСТЬ

а) прибор с установленным бреющим блоком
и защитным колпачком

- 1 шт.

б) руководство по эксплуатации	- 1 шт.
в) кисточка	- 1 шт.
г) блок стригущий	- 1 шт.
д) насадка триммера для носа	- 1 шт.
е) насадки щетки для лица с защитным колпачком	- 2 шт.
ж) коробка с ложементом	- 1 шт.

ТРЕБОВАНИЯ БЕЗОПАСНОСТИ

Необходимо осуществлять надзор за детьми с целью недопущения их игр с прибором.

Прибор не предназначен для использования людьми (включая детей), у которых есть физические, нервные или психические отклонения или недостаток опыта и знаний, за исключением случаев, когда за такими лицами осуществляется надзор или проводится их инструктирование относительно использования данного прибора лицом, отвечающим за их безопасность.



Допускается чистка под струей водопроводной воды

ВНИМАНИЕ! Отсоединяйте части, удерживаемые в руке, от блока питания перед чисткой их в воде.

Запрещается промывать установленные на корпус прибора насадки под струей воды в режиме работы от электросети или в режиме зарядки аккумуляторов (т.е. когда прибор подключен к электросети).

Запрещается полностью погружать прибор в воду.

Запрещается использовать прибор с поврежденным корпусом или шнуром-соединителем, прорезанной сеткой бреющего неподвижного ножа, сломанными зубьями ножей стригущего блока, поврежденной щетиной щетки для лица. Поврежденный шнур-соединитель ремонту не подлежит. Поврежденный шнур-соединитель следует заменить на шнур-соединитель той же модели.

Запрещается промывать насадки прибора или корпус прибора под струей воды горячее плюс 60°C.

Срок службы прибора - 3 года.

Встроенные аккумуляторы содержат вещества, которые могут представлять опасность для окружающей среды. Не выбрасывайте прибор вместе с бытовым мусором, сдайте его в специализированный пункт приема.



ПОДГОТОВКА И ПОРЯДОК РАБОТЫ

Числовое значение в квадратных скобках [] соответствует номеру рисунка.


Прибор имеет два режима работы:

- зарядка аккумуляторов;
- работа от аккумуляторов.

Для смены насадки прибора поверните против часовой стрелки, затем потяните за насадку «вверх». Установите новую насадку на корпус прибора до щелчка [2, 3]. Прибор можно включать.

Включение прибора осуществляется однократным нажатием на клавишу 6, при этом светится индикация скорости  или  в зависимости от ранее выбранной скорости. Выключение прибора осуществляется аналогичным способом.


Зарядка аккумуляторов

Если прибор не включается, на дисплее мигает данный символ , то это соответствует разряженным аккумуляторам.

Убедитесь, что машинка выключена.

Убедитесь, что в разъеме для подключения шнура-соединителя нет капель воды или посторонних предметов.

Подсоедините шнур-соединитель к прибору. Вставьте разъем шнура-соединителя в разъем USB [1]. На дисплее горит уровень текущего заряда.

Зарядка составляет 2 часа при полностью разряженных аккумуляторах. **При завершении** зарядки на дисплее **светится** «».

После зарядки отсоедините прибор от разъема USB. Для дальнейшего удобства пользования отсоедините шнур-соединитель от прибора.

Для увеличения срока службы аккумуляторов: заряжайте только полностью разряженные аккумуляторы, не заряжайте аккумуляторы более 4 часов и менее 2 часов. Температура в помещении во время зарядки должна находиться от +15 до +40°C.

Бритье

Рекомендуется бриться до или спустя некоторое время после умывания. Помните, потребуется не менее двух недель для привыкания кожи лица к особенностям бритья электробритвой.

Установите бреющий блок на корпус прибора.

Снимите с бреющего блока защитный колпачок, потянув за него «вбок» [4]. Включите прибор.

Брейтесь не торопясь, перемещая прибор против направления роста волос круговыми движениями, слегка прижимая бреющий блок к лицу [5]. При необходимости натяните кожу свободной рукой для того, чтобы придать щетине вертикальное положение.

Внимание! Запрещается открывать и закрывать бреющий блок во время работы прибора, это может вызвать поломку ножей.

После бритья выключите прибор. Откройте бреющий блок, потянув его «вверх» [13], с помощью кисточки очистите блок: открывающуюся часть и камеру под ней.

При работе от аккумуляторов допускается взамен чистки с помощью кисточки промыть бреющий блок под струей теплой водопроводной воды [7], [14]. Дайте просохнуть насадке от воды. Корпус прибора допускается протереть от воды мягкой тканью. Не протирайте режущие головки тканью, иначе можно повредить сетку неподвижного ножа, толщина которой около 0.1 мм.

Закройте бреющий блок.

Наденьте защитный колпачок на бреющий блок [4].

Подстрижка висков, бороды и усов

Установите стригущий блок на корпус прибора.

Включите прибор. Выполните необходимое.

Выключите прибор. С помощью кисточки очистите стригущий блок.

При работе от аккумуляторов допускается взамен чистки с помощью кисточки промыть стригущий блок под струей теплой водопроводной воды. Дайте просохнуть насадке от воды. Корпус прибора допускается протереть от воды мягкой тканью.

Стрижка волос в носу и ушах

Установите насадку триммера для носа на корпус прибора.

Включите прибор. Приблизьте триммер к отверстию носа или уха так, чтобы неподвижный нож размещался внутри, и круговыми движениями состригите волосы [8], [9].

Внимание! Не помещайте неподвижный нож триммера слишком глубоко в отверстие носа или уха, это может привести к травме.

Выключите прибор. Поворотом против часовой стрелки снимите корпус триммера. С помощью кисточки очистите пространство внутри корпуса и камеру под ним [10].

Внимание! Будьте осторожны при чистке и не повредите поводок триммера со стриγουщими ножами. Помните: **поводок не закреплен**, когда корпус с триммера снят.

Поворотом по часовой стрелке до щелчка установите корпус триммера обратно.

Уход за кожей лица

Установите насадку щетки для лица на корпус прибора. Снимите защитный колпачок с щетки, потянув за него «вверх».

При необходимости увлажните щетку и кожу лица водой, специальным кремом.

Внимание! Процедуру проводите только при работе от аккумуляторов.

Включите прибор. Чистку кожи начните с Т-зоны лица: лоб, нос, подбородок. После очистите остальную часть лица. Перемещайте прибор плавными круговыми движениями, слегка прижимая щетку к коже. Не делайте более 3 движений на одном и том же участке кожи.

Внимание! Будьте внимательны и избегайте зоны глаз.

Рекомендуемое время процедуры около 2 мин.

Выключите прибор. Промойте щетку под струей теплой водопроводной воды. При необходимости снимите насадку с корпуса прибора и промойте щетину щетки в мыльном растворе, остатки раствора смойте водой. Дайте просохнуть насадке от воды. Корпус прибора допускается протереть от воды мягкой тканью.


Наденьте защитный колпачок на щетку.

Процедуру чистки кожи лица рекомендуется проводить непосредственно до бритья для более качественного результата последнего.

ТЕХНИЧЕСКОЕ ОБСЛУЖИВАНИЕ

Регулярная очистка гарантирует наилучшие результаты бритья и стрижки.

Выполняйте очистку насадок прибора после каждого использования в соответствии с инструкциями выше.

При значительном загрязнении насадки на корпусе прибора светится символ  [12]. Необходимо незамедлительно выполнить тщательную очистку насадки прибора под струей теплой водопроводной воды. Дайте просохнуть насадке от воды. Корпус прибора

допускается протереть от воды мягкой тканью.

Внимание! При чистке прибор должен быть выключен и отключен от электросети, блок питания отсоединен от прибора.

При регулярном использовании прибора рекомендуется 1 раз в 6 месяцев или при появлении характерного металлического скрежета выполнять смазку режущих головок бреющего блока и, при необходимости, ножей стригущего блока. Для этого нанесите 1 каплю (но не более) масла для швейных машин на каждую режущую головку и 1 каплю на зубцы стригущих ножей [15]. Включите прибор с установленной насадкой на 10-20 секунд. Излишки масла аккуратно удалите мягкой тканью или салфеткой.

Внимание! Не разбирайте режущие головки, чтобы не перепутать пары подвижных и неподвижных ножей. Если перепутать ножи, режущие свойства головки (и качество бритья) резко ухудшатся.

ПРАВИЛА ХРАНЕНИЯ, ТРАНСПОРТИРОВАНИЯ

Прибор храните в чехле или ложементе упаковочной коробки при комнатной температуре и нормальной влажности воздуха в месте, недоступном прямому солнечному свету. Бреющий блок должен быть закрыт защитным колпачком. Насадка щетки и для лица должна быть закрыта защитным колпачком.

Упакованные приборы транспортируют всеми видами крытых транспортных средства в соответствии с правилами перевозки грузов, действующими на данном виде транспорта. После длительного пребывания на холоде перед включением прибор необходимо выдержать в течение 2 часов при комнатной температуре (+18...+25°C).

ГАРАНТИИ ИЗГОТОВИТЕЛЯ

При соблюдении владельцем описанных правил эксплуатации завод-изготовитель гарантирует нормальную работу прибора в течение 1-го года со дня приобретения.

Без настоящего руководства по эксплуатации с отметкой магазина о продаже претензии не принимаются. При отсутствии в руководстве по эксплуатации даты продажи гарантийный срок исчисляется от даты изготовления.

При возникновении неисправности в течение гарантийного срока обращайтесь в гарантийную мастерскую или на предприятие торговли, где Вы приобрели данный прибор. При возникновении неисправности по истечении гарантийного срока обращайтесь в сервисный центр по ремонту бытовых электроприборов.

Гарантия не действительна, если неисправность была вызвана повреждением от неправильного или небрежного обращения, а также в случае, если уже производился ремонт не уполномоченными на то лицами.

Прибор, не очищенный от срезанной щетины, пыли и грязи, к гарантийному обслуживанию не принимается.

Утилизация.

При снятии с эксплуатации прибор необходимо утилизировать в соответствии со всеми правилами и предписаниями, принятыми местными органами власти.

СВИДЕТЕЛЬСТВО О ПРОДАЖЕ

При реализации прибора через предприятие розничной торговли следует убедиться в работоспособности и в соответствии комплектности прибора. Заполнение раздела ниже обязательно.

Продан _____
наименование предприятия торговли

Штамп
магазина «_____» _____ 20__ г.

Продавец _____
подпись продавца

Изготовитель: «Ханчжоу Анпель Эпплианс»

Офис 402, Строение 1, №176 ул. Циксиа, Район Сиху, город Ханчжоу, провинция Чжэцзян, Китай
HANGZHOU ANPEL APPLIANCE CO.,LTD

Room 402, Building 1, No.176 Zixia Street, Xihu District, Hangzhou City, Zhejiang Province, China

Изготовлено для АО «БЭМЗ»